

RAPORT O STANIE GMINY POŁANIEC W 2020 ROKU

Na podstawie art. 28aa ust. 1 ustawy z dnia 8 marca 1990 roku o samorządzie gminnym Burmistrz Miasta i Gminy Połaniec przedstawia niniejszym raport o stanie gminy Połaniec w 2020 roku.

Drodzy Mieszkańcy, jak również wszystkie osoby zainteresowane sprawami Gminy Połaniec.

Jako Burmistrz Miasta i Gminy Połaniec cieszę się, że mam możliwość przedstawić Państwu informację na temat stanu naszej gminy - odnosząc się do realizacji zadań i celów w roku 2020. Raport przedstawia działania wykonywane przez urząd, jednostki gminne, jak również współpracę z innymi instytucjami, stowarzyszeniami, przedsiębiorcami i osobami prywatnymi, mające na uwadze jak najlepsze funkcjonowanie gminy, dobro mieszkańców i tworzenie możliwości rozwojowych naszego regionu. Raport przedstawia efekty wspólnej pracy. Rok 2020 podobnie jak poprzednie, obfitował w szereg inwestycji i przedsięwzięć w zakresie budowy infrastruktury i działań społecznych (miękkich). Podejmowane działania i realizowane inwestycje w celu zapewnienia lepszych warunków dla życia mieszkańców były często konsultowane i realizowane w oparciu o Waszą wiedzę i doświadczenie. Dzięki bowiem dobrej i solidnej współpracy mieszkańców i samorządu, opartej na zaufaniu i wspólnym dążeniu do niegdyś obranego celu, dziś widoczne są efekty pracy, które mogę przedstawić Państwu w niniejszym RAPORCIE. Zachęcam do zapoznania się z materiałem, będącym podsumowaniem efektów wspólnej pracy.

Realizacja polityk, programów i strategii

W gminie w 2020 roku obowiązywały następujące dokumenty strategiczne:

„Program Przeciwdziałania Przemocy w Rodzinie i Ochrony Ofiar Przemocy w Rodzinie dla Miasta i Gminy Połaniec na lata 2019-2023”

Zgodnie ze sprawozdaniem przedłożonym Radzie Miejskiej w Połańcu w dniu 26 marca 2021 roku działania podjęte w programie w 2020 roku, mimo bardzo trudnej sytuacji w kraju ze względu na pandemię koronawirusa, spowodowały osiągnięcie założonych wcześniej efektów:

1. Zwiększenie dostępności profesjonalnej pomocy dla osób doznających przemocy.
2. Zwiększenie wiedzy w zakresie przemocy w rodzinie, kadry zajmującej się przeciwdziałaniem przemocy w rodzinie i pomocą dla osób dotkniętych tym problemem.
3. Usprawnienie systemu działań edukacyjnych w zakresie lokalnej pomocy osobom i rodzinom dotkniętym przemocą.

W ramach realizacji programu w 2020 roku Zespół Interdyscyplinarny monitorował sytuację w 54 rodzinach, w których łącznie wychowywało się 47 dzieci, w tym w 41 rodzinach Niebieska Karta założona była w roku 2020, natomiast w 13 rodzinach Niebieska Karta założona była w roku 2019. W 2020 roku Zespół Interdyscyplinarny zakończył procedurę Niebieskiej Karty w 40 rodzinach (w tym 13 założonych w 2019 roku). W 28 przypadkach podjęto decyzję o braku zasadności podejmowania działań, a w 12 zakończono, gdyż przemoc w rodzinie ustała i istniało uzasadnione przypuszczenie o zaprzestaniu dalszego stosowania przemocy w rodzinie oraz zrealizowano indywidualny plan pomocy. W 2 przypadkach przesłano Niebieską Kartę – A do Sądu Rejonowego w Staszowie III Wydział Rodzinny i Nieletnich, gdyż sprawca przemocy był małoletni.

„Program Wspierania Rodziny dla Miasta i Gminy Połaniec na lata 2019-2021”

Program skierowany jest głównie do rodzin dysfunkcyjnych, jednakże wsparciem objęte zostały również rodziny, które na skutek różnych sytuacji życiowych, znalazły się w sytuacji wymagającej udzielenia pomocy przez placówki i instytucje, prowadzące działania na rzecz wspierania rodziny. Celem głównym programu jest stworzenie optymalnych warunków do wychowywania dzieci w środowisku rodziny biologicznej oraz wspieranie rodzin dysfunkcyjnych w prawidłowym wypełnianiu obowiązków opiekuńczo – wychowawczych. W 2020 roku wsparciem Ośrodka Pomocy Społecznej objęto 455 rodziny (906 osób), którym udzielono wsparcia w formie pomocy materialnej i rzeczowej, w tym objęcie dzieci pomocą w formie dożywiania. W celu zabezpieczenia podstawowych potrzeb bytowych dziecka i rodziny Ośrodek Pomocy Społecznej wypłacił świadczenia pieniężne przyznawane na podstawie obowiązujących przepisów. Analiza podejmowanych działań wskazuje, że podmioty realizujące cele i zadania określone w Programie dokładają wszelkich starań, by oferta wspierania rodzin była szeroko dostępna i dopasowana do potrzeb. Niemniej ważne są wszelkiego rodzaju działania profilaktyczne, bogata oferta działań promujących wartości rodzinne i wspólne spędzanie wolnego czasu, a także zajęcia umożliwiające dzieciom i młodzieży rozwijanie pasji i zainteresowań.

„Strategia Rozwiązywania Problemów Społecznych Miasta i Gminy Połaniec na lata 2015-2020”

Zgodnie ze sprawozdaniem przedłożonym Radzie Miejskiej w Połańcu w dniu 26 marca 2021 roku dokument ten ma posłużyć do stworzenia warunków do ukształtowania się społeczeństwa bezpiecznego, zdolnego i zintegrowanego poprzez realizację 5 obszarów strategii, które uznano za priorytetowe:

Obszar I

Starzenie się społeczności lokalnej

1. Promowanie programów z zakresu zdrowego stylu życia poprzez aktywizację ruchową podopiecznych ŚDS, edukację zdrowotną, zajęcia i zawody organizowane przez jednostki organizacyjne Gminy Połaniec m.in. Warsztaty Joga, Program Zdrowy Kręgosłup, II Bieg Uniwersału Połanieckiego.
W placówkach oświatowych realizowane są programy, w ramach których uczniowie dowiadują się o zdrowym żywieniu, mają spotkania z dietetykiem, prowadzone są warsztaty kulinarne.
2. Realizacja programów zdrowotnych:
 - 2.1 „Program szczepień profilaktycznych osób po 50 roku życia oraz osób szczególnie zagrożonych przeciwko grypie ” w ramach realizacji programu w 2020 roku udzielono świadczeń dla 200 osób na kwotę 10 000 zł;
 - 2.2 „Udzielanie porad dla Mieszkańców Miasta i Gminy Połaniec w przypadku zachorowań lub nagłego pogorszenia stanu zdrowia oraz zabiegów pielęgniarstwa w ramach porad udzielanych przez lekarzy, ze szczególnym uwzględnieniem przyczyn zachorowań i zapobiegania im na 2020 rok” w ramach programu w 2020 roku udzielono 508 porad lekarskich oraz 681 świadczeń pielęgniarstwa na kwotę 32 734,56 zł. Program realizowany był od 1 stycznia 2020 roku do 15 marca;
3. Ułatwianie osobom starszym dostępu do ofert kulturalnych - w ofercie kinowej znalazły się filmy przeznaczone dla tej grupy wiekowej, w tym bezpłatna prezentacja filmów z Festiwalu Grand OFF. Seniorzy mieli możliwość rozwijać swoje zdolności manualne podczas warsztatów rękodzieła artystycznego, uczestniczyć w wernisażach i wystawach. Zorganizowano również Turniej Bowlingowy Seniorów. Podobnie biblioteka organizuje wiele form pracy aktywizujących seniorów, włączając ich w życie kulturalne biblioteki. W 2020 roku czytelnicy – seniorzy aktywnie uczestniczyli przy organizacji wystaw w bibliotece, brali udział w spotkaniach Dyskusyjnego Klubu Książki.
4. Poprawa funkcjonowania osób starszych wymagających wsparcia poprzez opracowanie i wdrożenie systemu zajęć edukacyjnych dotyczących integracji międzypokoleniowej w szkołach i placówkach oświatowych, poprzez zabezpieczenie usług opiekuńczych u 65 osób w miejscu zamieszkania, dla których zrealizowano 14 589 godzin tych usług. Obejmują one pomoc w zaspakajaniu codziennych potrzeb życiowych, opiekę higieniczną, zalecaną przez lekarza pielęgnację oraz w miarę możliwości zapewnienie kontaktów z otoczeniem. Ośrodek Pomocy Społecznej realizował program „Wspieraj Seniora”, który jest odpowiedzią na potrzeby osób w wieku 70 lat i więcej w zakresie ochrony przed zakażeniem Covid-19, w związku z utrzymującym się stanem epidemii na obszarze kraju. Program miał na celu dofinansowanie gmin w zakresie realizacji usługi wsparcia na rzecz seniorów, którzy w obowiązującym stanie epidemii zdecydują się na pozostanie w domu. Usługa wsparcia polegała w szczególności na dostarczeniu zakupów, zgodnie ze wskazanym

przez seniora zakresem, obejmujących artykuły podstawowej potrzeby, w tym artykuły spożywcze czy środki ochrony osobistej. Wsparciem w ramach tego programu objęto 14 osób.

5. Rozwój infrastruktury stacjonarnej pomocy na rzecz osób starszych – gmina jest na etapie opracowywania koncepcji budowy Centrum Senioralnego.
6. Promowanie i wspieranie wolontariatu jako formy integracji społecznej osób starszych – Wolontariusze z Zespołu Szkół w Połańcu aktywnie uczestniczą w życiu społeczności ŚDS.
7. **Program „Karta Seniora Miasta i Gminy Połaniec” to zbiór ulg i uprawnień oferowanych mieszkańcom, którzy ukończyli 60 rok życia.** Karta Seniora upoważnia połańczan, którzy ukończyli 60 rok życia do korzystania z oferty ulg i rabatów. Karta gwarantuje niższe ceny za produkty czy usługi oferowane przez partnerów tego projektu. Seniorzy otrzymują zniżki zarówno na ofertę miejskich instytucji kulturalnych, sportowych, jak i prywatnych firm. W 2020 r. wydano 36 kart, od uruchomienia projektu łącznie wydano już 481.

Obszar II

Niepełnosprawność

1. Zwiększenie udziału osób z niepełnosprawnością w aktywnym życiu społecznym, w szczególności dzieci i młodzieży - na bieżąco cele te są realizowane przez funkcjonowanie przedszkola integracyjnego z szeroką ofertą dla dzieci potrzebujących szczególnej troski. W placówkach oświatowych prowadzi się akcje informacyjne mające na celu uwrażliwienie dzieci i młodzieży na problem niepełnosprawności ze szczególnym zwróceniem uwagi na potrzebę ochrony godności osób niepełnosprawnych. Otoczenie opieką uczniów ze specjalnymi potrzebami edukacyjnymi, wsparcie psychologiczno – pedagogiczne. Prowadzenie terapii społecznej i zawodowej w Warsztatach Terapii Zajęciowej w Połańcu oraz w Środowiskowym Domu Samopomocy.
2. Upowszechnianie informacji o prawach i uprawnieniach osób z niepełnosprawnością - forma tego wsparcia jest realizowana poprzez bezpłatne porady prawne dla mieszkańców, a także wsparcie pracowników socjalnych przy kompletowaniu dokumentów niezbędnych do umieszczenia w zakładzie opiekuńczo – leczniczym czy wniosku o wydanie zaświadczenia o stopniu niepełnosprawności, poprzez informowanie rodziców uczniów o przysługujących im prawach. Biblioteka posiada w swoich zbiorach książki kupowane z myślą o osobach niepełnosprawnych, w tym tytuły dotyczące szeroko pojętych zagadnień prawnych.
3. Dotowanie uczestnictwa w turnusach rehabilitacyjnych, zakup przedmiotów ortopedycznych i sprzętu rehabilitacyjnego.

W 2020 roku do Powiatowego Centrum Pomocy Rodzinie w Staszowie wpłynęło 24 wnioski osób niepełnosprawnych z terenu gminy Połaniec na dofinansowanie do turnusów rehabilitacyjnych. Dofinansowanie otrzymało 13 osób niepełnosprawnych i 6 opiekunów (10 dorosłych osób niepełnosprawnych, dzieci i młodzieży – 1 osoba, 6 osób - opiekunowie dorosłych osób niepełnosprawnych, 1 osoba - opiekun dzieci i młodzieży), 13 osób zrezygnowało z dofinansowania.

W 2020 roku do Powiatowego Centrum Pomocy Rodzinie w Staszowie wpłynęło 15 wniosków o dofinansowanie ze środków PFRON do zaopatrzenia w przedmioty ortopedyczne i środki pomocnicze mieszkańców gminy Połaniec. Dofinansowanie otrzymało 14 osób niepełnosprawnych na łączną kwotę 23 939,50 zł.

4. Propagowanie integracyjnych zajęć, wydarzeń sportowych, rekreacyjnych i kulturalnych w poszczególnych placówkach poprzez świętowanie ważnych dni jak dzień kobiet, dzień chłopaka.
5. Rozwój specjalistycznego poradnictwa - realizowany jest w przedszkolu, w szkole przez pedagoga, psychologa, logopedę, ale również działania takie zapewnione są dla podopiecznych WTZ oraz ŚDS.
6. Zapewnienie rehabilitacji leczniczej i psychologicznej osób z niepełnosprawnością i ich rodzin oraz zajęć rozwijających umiejętności samodzielnego funkcjonowania osób z niepełnosprawnością. Działanie to w dużej mierze dla osób zgłaszających się realizuje Poradnia Psychologiczno – Pedagogiczna, gdzie prowadzone są zajęcia z Wczesnego Wspomagania Rozwoju Małego Dziecka oraz terapia ogólnorozwojowa dla dzieci z różnymi zaburzeniami. Dla osób dorosłych działania te realizowane są w WTZ oraz w ŚDS.
7. Poprawa warunków mieszkaniowych osób o znacznym stopniu niepełnosprawności. Usuwanie barier technicznych i architektonicznych.

Do Powiatowego Centrum Pomocy Rodzinie w Staszowie w 2020 roku wpłynęło 6 wniosków o dofinansowanie ze środków PFRON do likwidacji barier architektonicznych mieszkańców Miasta i Gminy Połaniec. Dofinansowanie otrzymały 2 osoby niepełnosprawne na łączną kwotę 6 882,13 zł, 1 osoba nie uzupełniła wniosku w II etapie, 3 osoby zrezygnowały.

Do Powiatowego Centrum Pomocy Rodzinie w Staszowie wpłynęły również 3 wnioski na dofinansowanie do likwidacji barier w komunikowaniu się i technicznych. W ramach tego działania dofinansowanie do zakupu komputerów otrzymały 2 osoby niepełnosprawne na łączną kwotę 2 600 zł, 1 osobie odmówiono dofinansowania.

8. Zabezpieczenie usług opiekuńczych i specjalistycznych usług opiekuńczych w miejscu zamieszkania osób z niepełnosprawnością – specjalistyczne usługi opiekuńcze dla osób z zaburzeniami psychicznymi realizowane były u 9 osób, w łącznym wymiarze 941 godzin. Usługi te są dostosowane do szczególnych potrzeb wynikających z rodzaju schorzenia lub niepełnosprawności, świadczone przez osoby ze specjalistycznym przygotowaniem zawodowym.

Obszar III

Bezrobocie

1. Poprawa kompetencji zawodowych i społecznych osób zagrożonych wykluczeniem społecznym, upowszechnianie i realizacja szkoleń, staży, prac społecznie użytecznych, podwyższających umiejętności zawodowe i społeczne osób bezrobotnych, odbywało się m.in. poprzez realizację projektu realizowanego przez OPS „Daj sobie szansę na aktywność społeczną i zawodową”, w ramach którego 20. uczestników otrzymało wsparcie w postaci pracy socjalnej, poradnictwa psychologicznego, poradnictwa zawodowego, kursów oraz 6 miesięcznych staży. W ramach działań Powiatowego Urzędu Pracy w Staszowie 7 osób rozpoczęło szkolenia, 36 osób rozpoczęło staże oraz 1 osoba rozpoczęła prace społecznie użyteczne. Dodatkowo 49 osób skorzystało z doradztwa zawodowego.
2. Łagodzenie skutków bezrobocia i aktywizacja lokalnego rynku pracy – w ramach działań Powiatowego Urzędu Pracy w Staszowie 112 osób miało możliwość nabywania nowych umiejętności zawodowych, planowania kariery zawodowej oraz umiejętności aktywnego poszukiwania pracy. Dodatkowo 7 osób skorzystało ze szkoleń indywidualnych, pozwalających na podjęcie zatrudnienia bezpośrednio po szkoleniu. W ramach dostępnych środków 9 beneficjentów skorzystało ze wsparcia dla osób zamierzających rozpocząć działalność gospodarczą poprzez wsparcie informacyjne, szkoleniowe, doradcze oraz udzielenie dotacji na uruchomienie mikroprzedsiębiorstwa. W ramach współpracy jednostek organizacyjnych gminy z Powiatowym Urzędem Pracy 9 osób objętych było refundacją stanowiska pracy oraz 36 osób znalazło zatrudnienie w ramach prac interwencyjnych.

Obszar IV

Dysfunkcyjność rodzin w zakresie opiekuńczo – wychowawczym

1. Edukacja rodziców w zakresie pracy z dzieckiem realizowana jest poprzez Warsztaty profilaktyczne adresowane do rodziców z obszarów problemowych w tym profilaktyka uzależnień, przeciwdziałanie przemocy rówieśniczej. Specjalistyczna praca socjalna w zakresie asysty rodzinnej prowadzona jest przez Ośrodek Pomocy Społecznej w Połańcu. W 2020 roku pracę na rzecz rodzin realizowało 3 asystentów rodziny w ramach umowy o pracę, którzy obejmowali wsparciem 22 rodziny. W rodzinach objętych asystenturą przebywało łącznie 60 dzieci. W trakcie roku 7 rodzin zakończyło współpracę z asystentem. W ramach tego działania OPS realizował projekt „Bo jednak z rodziną” – gdzie grupa docelowa to 7 rodzin zamieszkałych na terenie gminy Połaniec. Kwota dofinansowania 103 349 zł, wkład własny 9 600 zł.
2. Wspieranie rodzin w formie poradnictwa specjalistycznego, terapii rodzinnej i mediacji odbywa się poprzez działalność Zespołu Interdyscyplinarnego, Gminnej Komisji Rozwiązywania Problemów Alkoholowych, działalność Punktu Konsultacyjnego

przy ul. Zrębińskiej, a także poradnictwo pedagogów i psychologów w placówkach opiekuńczo – wychowawczych.

3. Tworzenie i realizacja programów promujących prawa dziecka, programów profilaktycznych oraz programów osłonowych wspomagających dziecko i rodzinę, które prowadzone są w przedszkolu, a także w placówkach oświatowych w ramach realizacji Gminnego Programu Profilaktyki i Rozwiązywania Problemów Alkoholowych.
4. Intensyfikacja pracy z rodziną naturalną w celu powrotu dziecka z pieczy zastępczej do środowiska naturalnego realizowana jest poprzez pracę asystentów rodziny, którzy na stałe współpracują z rodzinami potrzebującymi wsparcia. W 2020 roku Ośrodek Pomocy Społecznej podjął współpracę z 1 rodziną w celu powrotu dziecka z pieczy zastępczej do domu rodzinnego.
5. Udzielanie rodzinom wsparcia materialnego realizowane jest poprzez zasiłki i świadczenia z pomocy społecznej, w 2020 roku udzielono wsparcia materialnego z pomocy społecznej dla 455 rodzin, świadczenie rodzinne – 521, świadczenia z funduszu alimentacyjnego dla 37 rodzin, świadczenia wychowawcze dla 1 340 rodzin na 2 147 dzieci, świadczenie „Dobry Start” dla 1 397 dzieci.
6. Organizowanie opieki w rodzinnych formach pieczy zastępczej realizowane było poprzez współpracę z PCPR w Staszowie w zakresie opieki nad uczniami pozostającymi w rodzinach zastępczych.
7. Wspieranie systemu rodzinnej pieczy zastępczej odbywają się poprzez kształcenie kandydatów na rodziny zastępcze, wsparcie rodzin i wychowanków pieczy zastępczej w ramach poradnictwa specjalistycznego, indywidualnych konsultacji psychologicznych, warsztaty wspierania umiejętności i kompetencji opiekuńczo – wychowawczych dla rodzin zastępczych, a także wsparcie w postaci poradnictwa prawnego. Powiat Staszowski/Powiatowe Centrum Pomocy Rodzinie w Staszowie w latach 2019-2020 realizuje projekt „Bo jednak z rodziną” współfinansowany ze środków EFS skierowany do 25 wychowanków rodzin zastępczych oraz 35 osób niepełnosprawnych – grupy amazońki.
8. Organizowanie i prowadzenie placówek opiekuńczo – wychowawczych – na terenie powiatu staszowskiego funkcjonuje jedna Placówka Opiekuńczo – Wychowawcza typu Rodzinnego w Połańcu. Placówka przeznaczona jest dla 8 dzieci, obecnie przebywa tam 10 wychowanków.
9. Kontynuacja tworzenia mieszkań usamodzielnienia dla wychowanków placówek opiekuńczo – wychowawczych – Powiat Staszowski nie posiada zasobów w formie mieszkań przeznaczonych do usamodzielnienia wychowanków placówek opiekuńczo – wychowawczych. Mieszkania socjalne znajdują się w zasobach gmin.
10. Organizowanie i propagowanie zajęć, wydarzeń sportowych, rekreacyjnych i kulturalnych – realizacja tego działania to szereg zajęć i warsztatów dla dzieci organizowanych przez placówki opiekuńczo – oświatowe, Centrum Kultury i Sztuki, Bibliotekę Publiczną, Ośrodek Sportu i Rekreacji w Połańcu.

Obszar V

Uzależnienia oraz przemoc w rodzinie.

1. Działania informacyjno – edukacyjne w zakresie przeciwdziałania uzależnieniom i zjawisku przemocy realizowane są w placówkach oświatowych poprzez prowadzenie zajęć socjoterapeutycznych i profilaktycznych, poprzez kampanie społeczne.
2. Opracowanie i realizacja programów profilaktycznych oraz edukacyjnych, a także prowadzenie zajęć korekcyjnych dla młodzieży uzależnionej od alkoholu - realizacja założeń odbywa się poprzez prowadzenie zajęć socjoterapeutycznych we wszystkich placówkach oświatowych, dla których organem prowadzącym jest Gmina Połaniec, a także realizację programów profilaktycznych.
3. Inicjowanie działań z zakresu przeciwdziałania problemom uzależnień i przemocy w rodzinie. Gmina realizuje te działania poprzez:
 - 3.1. Prowadzenie punktu konsultacyjno – informacyjnego dla osób zagrożonych uzależnieniami, uzależnionych i ich rodzin oraz doznających i stosujących przemoc. W roku 2020 udzielono 104 porady, specjaliści dyżurujący w PKI to specjalista psychoterapii uzależnień, instruktor terapii uzależnień, mgr resocjalizacji i profilaktyki społecznej.
 - 3.2. Prowadzenie rozmów interwencyjno – motywujących z osobami uzależnionymi i członkami ich rodzin w celu nakłonienia ich do podjęcia leczenia odwykowego. GKRPA przeprowadziła rozmowy z 14 osobami, inspektor ds. uzależnień przeprowadził rozmowy z 32 osobami.
 - 3.3. Zapewnienie rodzinom osób uzależnionych od alkoholu pomocy psychologicznej, prawnej, socjalnej. W 2020 roku udzielono 104 porady, ponadto prowadzone są zajęcia socjoterapeutyczne dla dzieci z rodzin z problemem alkoholowym. Zajęcia prowadzone są we wszystkich placówkach oświatowych na terenie gminy Połaniec. Z zajęć tych skorzystało w okresie styczeń – czerwiec 86 dzieci, natomiast w okresie wrzesień – grudzień 76. Wysokość środków wykorzystanych to 12 652,16 zł.
4. Wczesna interwencja i diagnoza środowiska w ramach zrealizowania wskazanych założeń w Gminie funkcjonuje Zespół Interdyscyplinarny, który w 2020 roku monitorował sytuację w 54 rodzinach, w których łącznie wychowywało się 47 dzieci. Zespół zebrał się 5 razy oraz odbyło się 126 posiedzeń grup roboczych. Działa również Gminna Komisja Rozwiązywania Problemów Alkoholowych, która w 2020 roku zajmowała się 14 osobami, ponadto w ramach funkcjonującego Punktu Konsultacyjno – Informacyjnego udzielono w 2020 roku 104 porady, natomiast w zajęciach socjoterapeutycznych uczestniczyło w okresie styczeń – czerwiec 86 dzieci, natomiast w okresie wrzesień – grudzień 76.
5. Zapewnienie dostępności do świadczeń w zakresie specjalistycznego poradnictwa i terapii uzależnień oraz zabezpieczenie trzeźwienia w warunkach kontrolowanych. Punkt Konsultacyjno – Informacyjny jest miejscem pierwszego kontaktu i ma na celu

- informowanie o chorobie alkoholowej i możliwościach leczenia osób uzależnionych i członków ich rodzin oraz zmotywowania osoby uzależnionej do podjęcia terapii.
6. Prowadzenie procedur do sądowego zobowiązania osoby uzależnionej do podjęcia leczenia odwykowego w zakładzie lecznictwa odwykowego. Komisariat Policji w Połańcu przygotował 5 wystąpień do GKRPA związanych ze zobowiązaniem osób uzależnionych do podjęcia leczenia odwykowego. GKRPA zajmowała się 14 wnioskami na okoliczność nadużywania alkoholu.
 7. Udzielanie pomocy socjalnej osobom uzależnionym i ich rodzinom – Ośrodek Pomocy Społecznej w Połańcu udzielił pomocy materialnej 43 rodzinom.
 8. Doskonalenie międzyinstytucjonalnego systemu reagowania i pomocy ofiarom przemocy w rodzinie. W 2020 roku odbyły się 3 szkolenia resortowe organizowane przez Urząd Miasta i Gminy w Połańcu, w których udział brali również dzielnicowi.
 9. Zapewnienie bezpiecznego schronienia ofiarom przemocy w rodzinie oraz miejsc odizolowania sprawców przemocy od ofiar – ofiarom przemocy wskazujemy miejsca, w których mogą one uzyskać pomoc, natomiast sprawcy przemocy zatrzymywani są w Pomieszczeniach Dla Osób Zatrzymanych w Komendzie Powiatowej Policji w Staszowie. W roku 2020 zatrzymanych było 9 osób.

„Gminny Program Profilaktyki i Rozwiązywania Problemów Alkoholowych oraz Przeciwdziałania Narkomanii w roku 2020”

Zgodnie ze sprawozdaniem przedłożonym Radzie Miejskiej w Połańcu w dniu 16 marca 2021 roku do najważniejszych zadań programu należało:

1. Ograniczanie szkód zdrowotnych i społecznych wynikających z nadużywania alkoholu i substancji psychoaktywnych oraz doznawania lub stosowania przemocy.
2. Ograniczenie zaburzeń życia rodzinnego, w tym szkód zdrowotnych i rozwojowych dzieci z rodzin, w których występują problemy z uzależnieniami.
3. Wdrażanie programów profilaktycznych oraz utrwalanie postaw abstynenckich wśród dzieci i młodzieży.
4. Poszerzanie i urozmaicenie działań profilaktycznych adresowanych do mieszkańców Miasta i Gminy Połaniec.
5. Ograniczanie przypadków naruszeń prawa w zakresie sprzedaży alkoholu.

Na realizację powyższego programu przeznaczono kwotę 62 057,89 zł. W ramach jego realizacji w Punkcie Konsultacyjno – Informacyjnym udzielono 104 porady, w tym 20 dla osób dotkniętych problemem przemocy w rodzinie. Dodatkowo w okresie od stycznia do czerwca 86 dzieci zostało objętych pomocą socjoterapeutyczną, natomiast w okresie od września do grudnia 82 dzieci. Zajęcia socjoterapeutyczne mają na celu nabywanie umiejętności komunikowania się, rozwijanie umiejętności emocjonalnych, budowanie pozytywnych relacji z rówieśnikami i osobami dorosłymi, kształtowanie odpowiedzialnych postaw wobec używania alkoholu. Z danych policji wynika, że w 2020 roku policja

zatrzymała 10 kierowców w związku z prowadzeniem pod wpływem alkoholu. Ilość osób zatrzymanych do wytrzeźwienia w Policyjnych Pomieszczeniach dla Osób Zatrzymanych wyniosła 18. Ilość przestępstw popełnionych pod wpływem alkoholu przez osoby dorosłe wyniosła 13.

„Program Współpracy Miasta i Gminy Połaniec z organizacjami pozarządowymi oraz innymi podmiotami prowadzącymi działalność pożytku, o których mowa w art. 3 ust. 3 ustawy z dnia 24 kwietnia 2003 roku o działalności pożytku publicznego i wolontariacie na 2020 rok”

Do priorytetowych zadań publicznych realizowanych w ramach powyższego programu należało:

1. Upowszechnianie i rozwój kultury fizycznej i sportu.
2. Działania na rzecz osób niepełnosprawnych.
3. Podtrzymywanie i upowszechnianie tradycji narodowej, pielęgnowania polskości oraz rozwoju świadomości narodowej, obywatelskiej i kulturowej.
4. Działalność wydawnicza i inne formy promujące gminę i region.
5. Działalność na rzecz rodziny, macierzyństwa, rodzicielstwa, upowszechniania i ochrony praw dziecka.

Na realizację powyższego programu w 2020 roku przeznaczono kwotę 763 661 zł, zrealizowano zadania za kwotę 697 776 zł.

W ramach upowszechniania i rozwoju kultury fizycznej i sportu zrealizowano następujące zadania:

1.1 Organizacja zajęć i zawodów dla dzieci i młodzieży w ramach sekcji piłki nożnej, bilardu, siatkówki, koszykówki, gimnastyki artystycznej, lekkoatletyki - zakładane przez klub „Olimpek” cele realizacji programu zostały osiągnięte, w ramach realizowanego programu prowadzone były zajęcia z różnych dyscyplin sportowych, w tym piłki siatkowej, piłki ręcznej, badmintonu, piłki koszykowej, lekkoatletyki. Zawodnicy mieli również możliwość wzięcia udziału w organizowanych zawodach międzyszkolnych, a najlepsi zawodnicy reprezentowali Klub na zawodach sportowych organizowanych przez Powiatowy i Wojewódzki Szkolny Związek sportowy. (Kwota zgodnie z zawartą umową 8 000 zł, wykorzystano 8 000 zł);

1.2 Organizacja i prowadzenie zajęć w ramach sekcji piłki nożnej, koszykówki, siatkówki, bilardu, gimnastyki artystycznej i lekkoatletyki dla dzieci i młodzieży - zakładane cele i zadania zostały zrealizowane. W ramach programu klubu „Żaczek” sekcja lekkoatletyki prowadziła zajęcia w dwóch grupach: biegi średnie oraz chód sportowy 12 osób, oraz sekcja sprintu i rzuty lekkoatletyczne 10 osób. Zajęcia odbywały się 5 razy w tygodniu po 1,5 h. Sekcja badmintonu zajęcia odbywały się 2 razy w tygodniu po 1,5h, uczestniczyło w nich 15 osób z różnych klas szkoły podstawowej. Zajęcia bilardowe 1 raz w tygodniu – czas trwania 1,5 h. W ramach sekcji piłki koszykowej chłopców zajęcia odbywały się 1 raz w tygodniu, uczestniczyło w nich 8 osób.

Zajęcia piłki siatkowej oraz piłki nożnej odbywały się w miarę przygotowania do zawodów. (Kwota zgodnie z zawartą umową 24 000 zł, wykorzystano 24 000 zł);

1.3 Organizacja i udział w rozgrywkach sportowych oraz popularyzacja piłki nożnej dla dzieci i młodzieży - program realizowany był przez MKS „Czarni” Połaniec. Działania zrealizowane w ramach oferty to treningi przeprowadzane 3 x w tygodniu po 1,5 h + w sezonie 1 mecz lub turniej w sobotę zgodnie z terminarzem Świętokrzyskiego Związku Piłki Nożnej, zajęcia treningowe prowadzone były w 5 kategoriach wiekowych, w zajęciach w poszczególnych grupach brało udział od 10 do 25 zawodników, wyszkolono ponad 60 zawodników, a zajęcia prowadziło 4 trenerów. (Kwota zgodnie z zawartą umową 70 000 zł, wykorzystano 70 000 zł);

1.4 Organizacja i udział w rozgrywkach sportowych oraz popularyzacja piłki siatkowej dla dzieci i młodzieży w ramach programu realizowanego przez MKS „Czarni” Połaniec trenowały następujące grupy: grupa naborowa, młodzik, kadet, juniorka. W zajęciach brało udział 35 zawodników, zajęcia prowadziło 3 trenerów. Działania zrealizowane w ramach oferty to treningi przeprowadzane 3 x w tygodniu po 1,5 h + w sezonie 1 mecz lub turniej w sobotę lub niedzielę. (Kwota zgodnie z zawartą umową 53 000 zł, wykorzystano 52 029,22 zł);

1.5 Organizacja i udział w rozgrywkach sportowych oraz popularyzacja tenisa stołowego dla dzieci i młodzieży w ramach programu realizowanego przez MKS „Czarni” Połaniec prowadzono zajęcia od stycznia do września 4 x w tygodniu po 2 h, natomiast w okresie od września ze względu na dostępność sali 3 x w tygodniu. W sekcji zapisanych jest 12 zawodników, natomiast regularnie w zajęciach uczestniczyło od 10 do 15 graczy. Z tego 4 zawodników miało wykupione licencje i uczestniczyło w zawodach organizowanych przez Polski Związek Tenisa Stołowego. Z uwagi na pandemię koronawirusa nie odbyło się wiele zawodów, niemniej najistotniejsze zawody organizowane przez PZTS i ŚÓZTS były zorganizowane. (Kwota zgodnie z zawartą umową 15 000 zł, wykorzystano 13 513,55 zł);

1.6 Organizacja i udział w rozgrywkach sportowych oraz popularyzacja zapasów dla dzieci i młodzieży - w ramach programu realizowanego przez MKS „Czarni” łącznie w 2020 roku w tych grupach szkoleniem sportowym objętych było 65 zawodników i zawodniczek. Zajęcia treningowe prowadzone były w pięciu grupach wiekowych. Sportowcy wzięli udział w 40 turniejach zgodnie z terminarzem Polskiego Związku Zapasów rangi Mistrzostw Polski i Województwa oraz Turniejach Pucharowych. Zajęcia prowadziło 3 trenerów. (Kwota zgodnie z zawartą umową 70 000 zł, wykorzystano 70 000 zł);

1.7 Organizacja i udział w rozgrywkach sportowych, popularyzacja piłki siatkowej dla drużyny seniorów - w ramach programu realizowanego przez MKS „Czarni” Połaniec zajęcia treningowe prowadzone były w kategorii wiekowej seniorów, wzięło w nich udział 25 zawodników. Działania zrealizowane w ramach oferty to treningi przeprowadzane 3 x w tygodniu po 2 h + w sezonie 1 mecze ligowe zgodnie z terminarzem Świętokrzyskiego Związku Piłki Siatkowej, zajęcia prowadziło 2 trenerów (Kwota zgodnie z zawartą umową 27 000 zł, wykorzystano 26 254,50 zł);

1.8 Prowadzenie szkoleń z zakresu piłki nożnej dla drużyny seniorów – w ramach oferty realizowanej przez MKS „Czarni” Połaniec zajęcia treningowe przeprowadzono w kategorii wiekowej seniorów. W III lidze drużyna liczyła 22 zawodników. Przeprowadzono regularne treningi 4-5 razy w tygodniu po 1,5 h + w sezonie 1 mecz w sobotę lub niedzielę zgodnie z terminarzem Świętokrzyskiego Związku Piłki Nożnej. (Kwota zgodnie z zawartą umową 458 000 zł, wykorzystano 438 510,46 zł);

1.9 Program „Klub” – edycja 2020 – program realizowany przez klub „Żaczek” był współfinansowany ze środków Ministerstwa Sportu i Turystyki. W ramach programu sekcja lekkoatletyki prowadziła zajęcia w dwóch grupach: biegi średnie oraz chód sportowy 12 osób, oraz sekcja sprintu i rzuty lekkoatletyczne 10 osób. Zajęcia odbywały się 5 razy w tygodniu po 1,5 h. Funkcjonowała również sekcja badmintona a zajęcia odbywały się 2 razy w tygodniu po 1,5h, uczestniczyło w nich 15 osób z różnych klas szkoły podstawowej. (Kwota zgodnie z zawartą umową 4 776 zł, wykorzystano 4 776 zł);

1.10 Program „Klub” 2020 – program realizowany przez uczniowski Klub Sportowy Olimpek był współfinansowany ze środków Ministerstwa Sportu i Turystyki, jego wsparciem zostało objętych 20 zawodniczek piłki siatkowej oraz 20 zawodniczek z klas VI-VIII. Zajęcia odbywały się w okresie od 01.09.2020 r. do 15.11.2020 r. Ze względu na panującą pandemię nie odbył się zaplanowany obóz sportowy. W zamian zakupiony został sprzęt sportowy: piłki siatkowe, zestaw do speedmintona, dresy sportowe, kurtki sportowe, torba na piłki, zestaw do badmintona. (Kwota zgodnie z zawartą umową 2 000 zł, wykorzystano 2 000 zł).

W ramach działań na rzecz osób niepełnosprawnych zrealizowano następujące zadania:

- a. Edukacja, rehabilitacja i sport – szansą na lepsze życie i rozwój osób niepełnosprawnych w ramach programu realizowanego przez Stowarzyszenie Przyjaciół Osób Niepełnosprawnych „Integracja” zostały zakupione paczki dla 30 podopiecznych z Gminy Połaniec. Pozostały zaplanowanych zadań nie udało się zrealizować ze względu na panującą epidemię. (Kwota zgodnie z podpisaną umową 15 000 zł, wykorzystano 6 000 zł).

„Strategia Rozwoju Miasta i Gminy Połaniec na lata 2012-2020”

W związku z tym, iż monitoring strategii opiera się na danych publikowanych przez GUS, które są dostępne dopiero w IV kwartale roku następnego na posiedzeniu zespołu roboczego, które odbyło się 31 grudnia 2020 roku przedstawiono analizę wartości wskaźników w okresie od 2000 do 2019 roku. Badane wskaźniki przedstawiamy poniżej:

1. Liczba zarejestrowanych organizacji pozarządowych – wartość pożądana 40 na dzień 31.12.2019 roku uzyskano wartość 34.
2. Liczba nowych budynków oddanych do użytkowania - wartość pożądana 25 na dzień 31.12.2019 roku, wartość tą uzyskano w 2018 roku.

3. Liczba mieszkańców zamieszkałych na terenie Miasta i Gminy - wartość pożądana 12 500 na dzień 31.12.2019 roku uzyskano wartość 11 764 osób.
4. Dochody własne budżetu - wartość pożądana 60 mln. , wskaźnik ten udało się uzyskać już w roku 2014, natomiast na dzień 31.12.2019 roku uzyskano wartość 62,9 mln.
5. Udział bezrobotnych zarejestrowanych w liczbie ludności w wieku produkcyjnym - wartość pożądana 7, wskaźnik ten udało się uzyskać już w roku 2014, natomiast na dzień 31.12.2019 roku uzyskano wartość 4,2.
6. Podmioty gospodarcze wpisane do rejestru REGON - wartość pożądana 1100 na dzień 31.12.2019 roku uzyskano 827 podmiotów.
7. Odsetek osób korzystających z sieci wodociągowej – wartość pożądana 98% wskaźnik ten został osiągnięty już w roku 2014 w 100%, tym samym przewyższając pożądaną wartość o 2%.
8. Odsetek osób korzystających z sieci kanalizacyjnej - wartość pożądana 90% wskaźnik ten został osiągnięty już w roku 2013, natomiast na dzień 31.12.2019 roku przewyższa pożądaną wartość o 4%.

„Wieloletni Plan Rozwoju i Modernizacji Urzędzeń Wodociągowych i Kanalizacyjnych Będących w Posiadaniu Przedsiębiorstwa Gospodarki Komunalnej w Połańcu Spółka z o.o. na lata 2018-2022”

Powyższy plan jest zgodny z kierunkami rozwoju gminy określonymi w studium uwarunkowań i kierunków zagospodarowania przestrzennego gminy, z ustaleniami miejscowych planów zagospodarowania przestrzennego oraz zezwolenia wydanego przedsiębiorstwu na prowadzenie zbiorowego zaopatrzenia w wodę i zbiorowego odprowadzania ścieków. PGK w Połańcu posiada 100% udziałów w rynku usług wodno – ściekowych, a więc posiada pozycję monopolisty. Powyższy plan stanowi podstawę do określenia i zatwierdzenia taryf na zbiorowe zaopatrzenie w wodę i zbiorowe odprowadzanie ścieków na terenie Gminy Połaniec. W planie tym określono zakres przedsięwzięć wodno – kanalizacyjnych uwzględniając racjonalizację zużycia wody i odprowadzania ścieków oraz rozwój i modernizację istniejących sieci z uwzględnieniem niezbędnych nakładów inwestycyjnych oraz źródeł finansowania. W 2020 Przedsiębiorstwo Gospodarki Komunalnej w Połańcu wykonało wymianę wodomierzy z odczytem radiowym za kwotę 50 000 zł, natomiast usuwanie awarii oraz wymiana uszkodzonych hydrantów kosztowało 6 000 zł. Natomiast w ramach kanalizacji sanitarnej wykonano wymianę zawiesi w przepompowniach ścieków, wymianę uszkodzonych podzespołów w przepompowniach, wymianę sterników, wymianę uszkodzonych pomp, również w pompowniach sieciowych wyremontowano pompy. Koszt wymienionych działań spółki PGK to kwota 159 000 zł. Urząd Miasta i Gminy w Połańcu w ramach podpisanej umowy z wykonawcą wykonał 6 przyłączy kanalizacji sanitarnej. Wartość zadania 174 220,32 zł.

„Wieloletni Program Gospodarowania Mieszkaniowym Zasobem Gminy na lata 2017-2023”

Program zawiera prognozy działań Gminy oraz kierunki podejmowane w zakresie tworzenia warunków dla zaspokajania potrzeb mieszkaniowych członków wspólnoty samorządowej. Gmina posiada w zasobie 13 lokali socjalnych oraz 15 pozostałych lokali, których stan techniczny jest dobry. W 2020 roku wykonano przegląd budowlany i kominiarski za kwotę 3 730 zł oraz zakupiono piec gazowy i czujniki gazu za kwotę 6 825 zł.

„Plan Wykorzystania Zasobu Nieruchomości na lata 2018-2020”

Do gminnego zasobu nieruchomości Gminy Połaniec należą nieruchomości, które stanowią przedmiot własności gminy z wyłączeniem nieruchomości oddanych w użytkowanie wieczyste, będące w trwałym zarządzie jednostek organizacyjnych gminy oraz nieruchomości będące przedmiotem użytkowania wieczystego. W 2020 roku Gmina nabyła w formie aktu notarialnego 2 działki w Rybitwach o powierzchni 0,0040 ha, 3 działki w Połańcu o powierzchni 0,0292, 1 działkę w Dzieciach Starych o powierzchni 0,0400 ha za kwotę 16 922 zł. Ponadto z mocy prawa za odszkodowaniem przejęto w trybie art. 12 ustawy z dnia 10 kwietnia 2003 roku o szczególnych zasadach przygotowania i realizacji inwestycji w zakresie dróg publicznych 28 działek o powierzchni 1,0158 ha położonych w Winnicy za kwotę 594 244 zł oraz 2 działki o powierzchni 0,0377 ha położone w Rudnikach za kwotę 10 556 zł. Ponadto w trybie art. 98 ustawy z dnia 21 sierpnia 1997 roku o gospodarce nieruchomościami przejęto 8 działek o powierzchni 0,0850 ha położonych w Połańcu za kwotę 48 000 zł.

„Gminny Program Rewitalizacji na lata 2016-2023”

W ramach Gminnego Programu Rewitalizacji przewidziano do realizacji 17 projektów podstawowych.

Projekt podstawowy 1

Rozwój społeczno – gospodarczy obszaru rewitalizacji na terenie miasta Połaniec dzięki działaniom poprawiającym estetykę, funkcjonalność, jakość i dostępność przestrzeni oraz usług publicznych. Założone działania i stopień ich realizacji:

1. Projekt „Rewitalizacja Połańca” oceniony pozytywnie obecnie na liście rezerwowej Regionalnego Programu Operacyjnego Województwa Świętokrzyskiego. W ramach działań zaplanowano:

1.1 Modernizację pomieszczeń w budynku Centrum Kultury i Sztuki;

1.2 Utworzenie Centrum Inicjatyw/Aktywności Obywatelskiej w budynku przy ul. Staszowskiej po byłej spółdzielni inwalidów;

1.3 Modernizację małego placu targowego przy ul. Czarnieckiego;

1.4 Modernizację i rozbudowę monitoringu miejskiego.

2. Projekt „Tworzenie produktu turystycznego bazującego na walorach historycznych i turystycznych gminy Połaniec” oceniony pozytywnie obecnie na liście rezerwowej Regionalnego Programu Operacyjnego Województwa Świętokrzyskiego. W ramach działań zaplanowano:

2.1 Zagospodarowanie Kopca Kościuszki wraz z rozbudową infrastruktury społecznej i technicznej;

3. Projekt „Modernizacja oświetlenia na terenie Gminy Połaniec” – projekt w trakcie realizacji . Dofinansowanie przyznano w ramach Osi priorytetowej 3 : Efektywna i zielona energia, Działanie 3.4 Strategia niskoemisyjna, wsparcie zrównoważonej multimedialnej mobilności miejskiej Regionalnego Programu Operacyjnego Województwa Świętokrzyskiego na lata 2014 – 2020. Okres realizacji od 15.01.2019 r. do 30.06.2021 r.. Całkowita wartość projektu 4 788 077,58 zł, z tego dofinansowanie 3 399 691,03zł, wkład własny 1 388 386,55 zł;

4. W 2020 roku Centrum Kultury i Sztuki w Połańcu złożyło 8 wniosków o dofinansowanie ze środków zewnętrznych:

4.1 Wniosek do Narodowego Centrum Kultury przy Ministerstwie Kultury, Dziedzictwa Narodowego i Sportu do programu Kultura – Interwencje 2020; tytuł projektu „Połaniec śladem historii”; wnioskowana kwota: 62 000,00 zł – koszty ogółem: 84 200,00 zł. Wniosek został odrzucony;

4.2 Wniosek do Narodowego Centrum Kultury przy Ministerstwie Kultury, Dziedzictwa Narodowego i Sportu do programu Kultura w sieci; tytuł projektu „Z miłości do kultury - NASZA e-przestrzeń”; wnioskowana kwota: 77 600,00 zł koszty ogółem: 77 600,00 zł. Wniosek został odrzucony;

4.3 Wniosek do programu dotacyjnego „Niepodległa 2020”; tytuł projektu „Muzycznie niepodległa – cykl wydarzeń kulturalnych”; wnioskowana kwota: 32 700,00 zł – koszty ogółem: 38 800 zł. Wniosek został odrzucony;

4.4 Wniosek do Narodowego Centrum Kultury przy Ministerstwie Kultury, Dziedzictwa Narodowego i Sportu do programu Infrastruktura domów kultury; tytuł projektu „Adaptacja pomieszczeń w budynku Centrum Kultury i Sztuki w Połańcu pod działalność edukacyjno - kulturalną”; projekt dwuletni, wnioskowana kwota: 1 145 000,00 zł – koszty ogółem: 1 439 800,00 zł. Wniosek został odrzucony;

4.5 Wniosek do Narodowego Centrum Kultury przy Ministerstwie Kultury, Dziedzictwa Narodowego i Sportu do programu Edukacja kulturalna; tytuł projektu „POŁANIECKI FESTIWAL ULICY”; wnioskowana kwota: 51 600,00 zł – koszty ogółem: 66 000,00 zł. Wniosek pozostaje w trakcie oceny.

4.6 Wniosek do Narodowego Centrum Kultury przy Ministerstwie Kultury, Dziedzictwa Narodowego i Sportu do programu Kultura Dostępna; tytuł projektu „Łączy nas kultura”; wnioskowana kwota: 51 800,00 zł – koszty ogółem: 65 300,00 zł. Wniosek pozostaje w trakcie oceny.

4.7 Wniosek do Instytutu Muzyki i Tańca przy Ministerstwie Kultury, Dziedzictwa Narodowego i Sportu do programu Taniec; tytuł projektu „Uniwersał Wolności - premiera spektaklu tanecznego”; wnioskowana kwota: 50 000,00 zł – koszty ogółem: 63 200,00 zł. Wniosek pozostaje w trakcie oceny;

4.8 Wniosek do Narodowego Centrum Kultury przy Ministerstwie Kultury, Dziedzictwa Narodowego i Sportu do programu Edukacja kulturalna; tytuł projektu „Dziecięce Święto Zmysłów” - warsztaty multisensoryczno-muzyczne”; wnioskowana kwota: 30 500,00 zł – koszty ogółem: 38 700,00 zł. Wniosek pozostaje w trakcie oceny.

Projekt podstawowy 2

Adaptacja pomieszczeń poddasza z przeznaczeniem pod działalność środowiskowego Domu Samopomocy w Połańcu wraz z zagospodarowaniem terenu wokół budynku. Założone działania i stopień ich realizacji:

Projekt „Adaptacja pomieszczeń poddasza z przeznaczeniem pod działalność Środowiskowego Domu Samopomocy w Połańcu” projekt uzyskał dofinansowanie z Regionalnego Programu Operacyjnego Województwa Świętokrzyskiego w ramach działania 7.3 Infrastruktura społeczna i zdrowotna. Okres realizacji lata 2016-2018. Całkowita wartość projektu 776 437,42 zł, z tego dofinansowanie 659 971,81 zł, wkład własny 116 465,61 zł. Zgodnie z pismem złożonym do Urzędu Marszałkowskiego w Kielcach zostało zmienione przeznaczenie poddasza budynku z działalności ŚDS na działalność Klubu Seniora.

Projekt podstawowy 3

Remont pomieszczeń Warsztatów Terapii Zajęciowej i adaptacja budynku z przeznaczeniem na działalność WTZ w Połańcu. Założone działania i stopień ich realizacji:

Projekt „Remont pomieszczeń warsztatów Terapii Zajęciowej i adaptacja budynku z przeznaczeniem na działalność WTZ w Połańcu” projekt uzyskał dofinansowanie z Regionalnego Programu Operacyjnego Województwa Świętokrzyskiego w ramach działania 7.3 Infrastruktura społeczna i zdrowotna. Okres realizacji lata 2018-2019. Całkowita wartość projektu 4 337 518,44 zł, z tego dofinansowanie 3 410 562,15 zł, wkład własny 926 956,29 zł. Rozbudowa polegała na dobudowie istniejącego budynku WTZ. W nowoprojektowanej części powstał szereg pracowni specjalistycznych, dwa mieszkania treningowe oraz inne pomieszczenia tj. szatnie, pomieszczenia socjalne dla pracowników, stołówka z pomieszczeniem wydawania posiłków, sanitariaty. W ramach zadania wyznaczono nowy zjazd publiczny z ul. Lipowej oraz zrealizowano zagospodarowanie terenu wokół nowopowstałego kompleksu.

Projekt podstawowy 4

Dla dobra rodziny zapewnienie dobrej jakości usług społecznych w gminie Połaniec poprzez powstanie świetlicy środowiskowej. Założone działania i stopień ich realizacji:

Projekt „Dla dobra rodziny zapewnienie dobrej jakości usług społecznych w gminie Połaniec poprzez powstanie świetlicy środowiskowej” projekt uzyskał dofinansowanie z Regionalnego Programu Operacyjnego Województwa Świętokrzyskiego w ramach działania 9.2.1 Rozwój wysokiej jakości usług społecznych. Okres realizacji lata 2017-2019, obecnie projekt jest w okresie trwałości. Całkowita wartość projektu 367 855 zł, z tego dofinansowanie 340 265,87 zł, wkład własny 27 589,13 zł. Celem projektu była poprawa jakości życia rodzin poprzez zwiększenie dostępności do opiekuńczych usług wsparcia rodziny – utworzenie świetlicy środowiskowej dla 28 uczestników. Główne działania to kształcenie kompetencji społecznych i obywatelskich, języka angielskiego, uczestnictwo w zajęciach sportowych, specjalistyczne poradnictwo oraz warsztaty integracyjne dla rodzin.

Projekt podstawowy 5

Wzrost jakości usług zdrowotnych świadczonych na rzecz mieszkańców poprzez przebudowę, rozbudowę oraz doposażenie Samodzielnego Publicznego Zakładu Opieki Zdrowotnej – Przychodni Zdrowia w Połańcu. Założone działania i stopień ich realizacji:

Po licznych konsultacjach społecznych przeprowadzonych z mieszkańcami oraz pracownikami Przychodni podjęto decyzję o budowie nowego obiektu na działce będącej własnością Gminy Połaniec. Została opracowana koncepcja, następnym etapem będzie opracowanie projektu budowlanego. W 2020 roku złożono dwa wnioski o uzyskanie środków z Funduszu przeciwdziałania COVID-19 dla jednostek samorządu terytorialnego, jeden w miesiącu wrześniu i kolejny w grudniu. Niestety żaden wniosek nie otrzymał dofinansowania.

Projekt podstawowy 6

Zwiększenie i poprawa stanu technicznego zasobów mieszkaniowych o charakterze komunalnym oraz socjalnym na terenie gminy Połaniec. Założone działania i stopień ich realizacji:

Burmistrz Miasta i Gminy Połaniec pismem z dnia 28.10.2016 roku zgłosił akces do BGK Nieruchomości w sprawie przystąpienia do Narodowego Programu Mieszkaniowego do II filaru tego programu w ramach budownictwa komunalnego.

Projekt podstawowy 7

Budowa, modernizacja i doposażenie obiektów o charakterze edukacyjnym oraz wychowawczym wraz z zagospodarowaniem przyległego terenu na obszarze rewitalizacji w gminie Połaniec. Założone działania i stopień ich realizacji:

Projekt „Podniesienie jakości kształcenia poprzez poprawę warunków infrastruktury edukacyjnej wraz z zakupem niezbędnego wyposażenia w placówkach oświatowych na terenie gminy Połaniec” uzyskał dofinansowanie z Regionalnego Programu Operacyjnego Województwa Świętokrzyskiego w ramach działania 7.4 Rozwój infrastruktury edukacyjnej i szkoleniowej. Okres realizacji 2018 rok. Całkowita wartość projektu 3 363 200,40 zł, z tego dofinansowanie 1 919 269,01 zł, wkład własny 1 443 931,39 zł.

Projekt podstawowy 8

Podniesienie jakości kształcenia poprzez poprawę warunków infrastruktury edukacyjnej wraz z zakupem niezbędnego wyposażenia w placówkach oświatowych na terenie gminy Połaniec. Założone działania i stopień ich realizacji:

Projekt „Rozwój infrastruktury edukacyjnej i szkoleniowej na terenie gminy Połaniec” uzyskał dofinansowanie z Regionalnego Programu Operacyjnego Województwa Świętokrzyskiego w ramach działania 7.4 Rozwój infrastruktury edukacyjnej i szkoleniowej. Okres realizacji lata 2019-2020. Całkowita wartość projektu 742 991,97 zł, z tego dofinansowanie 416 608,51 zł, wkład własny 326 383,46 zł. W ramach projektu wykonano w Szkole Podstawowej w Połańcu: wymianę pokrycia dachowego w Sali gimnastycznej segment F, remont wewnętrznej instalacji wodno – kanalizacyjnej w Sali gimnastycznej Segment F i E, remont wewnętrznej instalacji wodno – kanalizacyjnej segment E, wymianę instalacji elektrycznej z oprawami segment E, wymianę opraw oświetleniowych segment C oraz zakupiono wyposażenie. W Zespole Placówek Oświatowych w Ruszчы wykonano remont instalacji wodno – kanalizacyjnej, wymianę piłkochwyłów na boisku szkolnym oraz zakupiono wyposażenie.

Projekt podstawowy 9

Modernizacja i rozbudowa Ośrodka Sportu i Rekreacji w Połańcu na cele aktywności fizycznej, rekreacji i wypoczynku mieszkańców. Założone działania i stopień ich realizacji:

Ze środków własnych gminy zmodernizowano kompleks poprzez rozbudowę istniejącego budynku o część rekreacyjną i budowę basenów zewnętrznych z atrakcjami. Przebudowa wiązała się ze wzmocnieniem funkcji rekreacyjnych oraz usługowych. W dniu 13 marca 2016 roku gmina złożyła wniosek o dofinansowanie w wysokości 3 000 000 zł do Departamentu Infrastruktury Sportowej Ministerstwa Sportu i Turystyki na realizację zadania „Remont

i przebudowa krytej pływalni Delfin, jako etap zadania – Rozbudowy, przebudowy i nadbudowy oraz remontu budynku krytej pływalni Delfin w Połańcu”. W dniu 31 marca 2018 roku gmina złożyła kolejny wniosek o dofinansowanie w kwocie 2 500 000 zł do Departamentu Infrastruktury Sportowej Ministerstwa Sportu i Turystyki do programu Sportowa Polska – program rozwoju infrastruktury sportowej – Grupa III – zadania ogólne. Żaden z wniosków nie otrzymał dofinansowania. Ponadto wykonano koncepcję budowy hali sportowej.

Projekt podstawowy 10

Urządzenie kąpieliska miejskiego służącego rekreacji i wypoczynkowi mieszkańców wraz z zagospodarowaniem terenu w niezbędną infrastrukturę towarzyszącą. Założone działania i stopień ich realizacji:

W zakładanej formie projekt nie może być zrealizowany bowiem w trakcie opracowywania miejscowego planu zagospodarowania przestrzennego obszaru „Wschodnia”, okazało się, że koncepcja budowy kąpieliska jest niezgodna z art. 881 ustawy Prawo wodne, zgodnie z którym w obszarach szczególnego zagrożenia powodzią zabrania się wykonywania urządzeń wodnych oraz budowy innych obiektów budowlanych, czy zmiany ukształtowania terenu, a planowany zbiornik mieści się w tym katalogu. Zgodnie z tym przepisem, w obszarach szczególnego zagrożenia powodzią można lokalizować jedynie drogę rowerową, wały przeciwpowodziowe lub szlaki turystyczne piesze i rowerowe. Biorąc pod uwagę powyższe przepisy Wykonawca planu nie znalazł podstaw prawnych do realizacji koncepcji kąpieliska wraz z jego otoczeniem.

Projekt podstawowy 11

Kompleksowa modernizacja budynków użyteczności publicznej zlokalizowanych na wyznaczonym obszarze rewitalizacji. Założone działania i stopień ich realizacji:

11.1 Projekt „Termomodernizacja budynków użyteczności publicznej na terenie gminy Połaniec” uzyskał dofinansowanie z Regionalnego Programu Operacyjnego Województwa Świętokrzyskiego w ramach działania 3.3 Poprawa efektywności energetycznej w sektorze publicznym i mieszkaniowym. Okres realizacji lata 2018-2019. Całkowita wartość projektu 4 726 926,55 zł, z tego dofinansowanie 2 782 475,17 zł, wkład własny 1 944 451,38 zł. Zakres projektu obejmował termomodernizację budynku Urzędu Miasta i Gminy w Połańcu polegającą na: modernizacji c.o., dociepleniu przegród zewnętrznych, wymianie stolarki okiennej i drzwiowej, modernizacji oświetlenia, montażu wentylacji mechanicznej z odzyskiem ciepła oraz montażu paneli fotowoltaicznych. W ramach projektu wykonano również termomodernizację Szkoły Podstawowej w Zrębinie polegającą na: dociepleniu przegród zewnętrznych, wymianie stolarki okiennej i drzwiowej, modernizacji systemu

grzewczego i produkcji ciepłej wody użytkowej poprzez instalację pompy ciepła, modernizację oświetlenia oraz na montażu paneli fotowoltaicznych.

Projekt podstawowy 12

Rozwój terenów zieleni na obszarze miasta Połaniec. Założone działania i stopień ich realizacji:

Projekt „Rozwój terenów zieleni na obszarze miasta Połaniec” uzyskał dofinansowanie w ramach Programu Operacyjnego Infrastruktura i Środowisko, Priorytet II Ochrona środowiska, w tym adaptacja do zmian klimatu, działania 2.5 Poprawa jakości środowiska miejskiego. Okres realizacji od grudnia 2018 do czerwca 2020 roku. Całkowita wartość projektu 2 982 931,22 zł, z tego dofinansowanie 2 531 446,38 zł, wkład własny 451 484,84 zł. W ramach projektu wykonano : zagospodarowanie zieleni ul. T. Kościuszki i Bat. Chłopskich; budowa ścieżki rowerowej z chodnikiem, obiektami małej architektury oraz zagospodarowanie zieleni ul. Jana Pawła II; budowa obiektów małej architektury wraz z zagospodarowaniem zieleni ul. 11 Listopada i Widokowa; przebudowa ścieżki na Kopiec T. Kościuszki wraz z budową małej architektury, zagospodarowanie zieleni miejskiej na ul. S. Czarnieckiego, A. Madalińskiego, Żapniowskiej.

Projekt podstawowy 13

Aktywna integracja społeczno – zawodowa mieszkańców gminy Połaniec. Założone działania i stopień ich realizacji:

Projekt „Aktywna integracja społeczno – zawodowa mieszkańców gminy Połaniec zagrożonych wykluczeniem społecznym ” realizowany przez Urząd Miasta i Gminy w Połańcu uzyskał dofinansowanie z Regionalnego Programu Operacyjnego Województwa Świętokrzyskiego w ramach działania Aktywna integracja zwiększająca szanse na zatrudnienie. Okres realizacji lata 2017-2018. Całkowita wartość projektu 4 688 408,55 zł, z tego dofinansowanie 3 978 008,55 zł, wkład własny 710 400 zł.

Projektem zostało objętych 146 osób, z tego 143 osoby skorzystały z poradnictwa psychologicznego oraz psychospołecznego, z poradnictwa zawodowego oraz rocznych staży. Dodatkowo 30 uczestników projektu ukończyło kursy zawodowe i uzyskało kwalifikacje poświadczone odpowiednimi dokumentami. W grupie objętej wsparciem 48 osób posiadało orzeczenie o stopniu niepełnosprawności. Po zakończeniu staży 119 osób podjęło zatrudnienie.

Projekt „Daj sobie szansę na aktywność społeczną i zawodową” realizowany w partnerstwie przez Ośrodek Pomocy Społecznej w Połańcu oraz Agencję Zatrudnienia SIDROM sp. z o.o. Projekt dofinansowany ze środków Unii Europejskiej, Europejskiego Funduszu Społecznego Regionalnego Programu Operacyjnego Województwa Świętokrzyskiego na lata 2014 – 2020

w ramach działania Aktywna integracja zwiększająca szanse na zatrudnienie. Projekt realizowany od 1 kwietnia 2019 roku do 30 kwietnia 2020 roku.

Projektem objętych zostało 20 uczestników, którzy zostali objęci wsparciem w zakresie pracy socjalnej, poradnictwa psychologicznego, poradnictwa zawodowego, kursów/szkoleń zawodowych oraz 6 miesięcznych staży (listopad 2019-kwiecień 2020).

Projekt podstawowy 14

Stworzenie i wdrażanie kompleksowego systemu wsparcia przedsiębiorczości mieszkańców obszarów rewitalizacji. Założone działania i stopień ich realizacji:

Miasto i Gmina Połaniec podejmuje szereg działań w zakresie wsparcia przedsiębiorczości, tworzenia dobrych i dogodnych warunków dla rozwoju regionu w celu pozyskania inwestorów i tworzenia nowych miejsc pracy. Stworzona przez gminę kompleksowa oferta powstała na przestrzeni kilku lat i dziś oferuje potencjalnym inwestorom kompleksowo uzbrojone tereny inwestycyjne, jak również dogodne warunki w postaci ulg lokalnych. Działania, o których mowa to:

14.1 Nabywanie gruntów pod tereny inwestycyjne.

14.2 Opracowanie i aktualizacja Miejscowych Planów Zagospodarowania Przestrzennego oraz Studium Uwarunkowań i Kierunków Zagospodarowania Przestrzennego Gminy Połaniec;

14.3 Pozyskanie zewnętrznych środków na kompleksowe przygotowanie terenów inwestycyjnych;

14.4 Włączenie terenów inwestycyjnych do Specjalnej Strefy Ekonomicznej „Starachowice”;

14.5 Podział działek na mniejsze obszary w celu oferowania potencjalnym inwestorom powierzchni dostosowanej do ich indywidualnych potrzeb;

14.6 Tworzenie bazy danych wszystkich zawodów;

14.7 Prowadzenie działań informacyjno – promocyjnych, w ramach których Burmistrz odbył w 2020 roku 51 spotkań z potencjalnymi inwestorami;

14.8 Korzystanie z dobrych praktyk sąsiedniej Specjalnej Strefy Ekonomicznej EURO – PARK MIELEC.

14.9 Działania Gminy Połaniec nakierunkowane na poszerzenie oferty i stworzenie warunków wspierających rozwój przedsiębiorstw za sprawą inkubatorów przedsiębiorczości biurowo – produkcyjnych. Głównym celem ma być udostępnienie niezbędnego zaplecza dla osób, które chcą rozpocząć działalność gospodarczą, osób stawiających swoje pierwsze kroki w biznesie, ale także i dla tych już funkcjonujących. Miasto i Gmina Połaniec po przeprowadzonych konsultacjach jest w posiadaniu opracowanych koncepcji na budowę inkubatorów przedsiębiorczości na strefach inwestycyjnych. 12 kwietnia 2017 roku w wyniku zawartej

umowy z biurem projektowym POL DESIGNS Pathias Mwendela Gmina Połaniec zrobiła kolejny bardzo ważny krok celem stworzenia warunków ułatwiających rozwój przedsiębiorczości. Na mocy zawartej umowy został opracowany projekt budowlano – wykonawczy dotyczący inkubatorów przedsiębiorczości w Połańcu wraz z pozwoleniem na budowę. Kwota zadania to 119 000, 00 złotych brutto.

Treny inwestycyjne w Połańcu cieszą się coraz większym zainteresowaniem. Świadczy o tym zainteresowanie nabyciem gruntów wyrażone w postaci listów intencyjnych składanych do Urzędu Miasta i Gminy w Połańcu wyrażające gotowość potencjalnych inwestorów do nabycia gruntu na terenie naszej gminy w celu budowy zakładów pracy i realizacji inwestycji w zakresie odnawialnych źródeł energii.

1. W roku 2019 do Urzędu Miasta i Gminy w Połańcu wpłynął list intencyjny, w którym przedsiębiorca wyraził zainteresowanie nabyciem terenów w strefie inwestycyjnych C, obszar 6 o powierzchni 3,8115 ha.

Założenia przedsiębiorcy:

Budowa zakładu produkcyjnego wraz z zapleczem magazynowym.

Nakłady inwestycyjne: ok 12 mln zł

Inwestycja zakłada stworzenie ok 24 miejsc pracy.

2. W roku 2020 do UMiG Połaniec wpłynął list intencyjny, w którym przedsiębiorca wyraził zainteresowanie nabyciem terenów w strefie inwestycyjnych C, obszar 5 o powierzchni 3,4180 ha.

Założenia przedsiębiorcy:

Budowa zakładu produkcyjnego.

Nakłady inwestycyjne: ok 79,5 mln zł

Inwestycja zakłada stworzenie 120 miejsc pracy.

3. W roku 2021 do UMiG Połaniec wpłynęły 3 listy intencyjne:

-Pierwszy list intencyjny, w którym przedsiębiorca wyraził zainteresowanie nabyciem gruntu w strefie inwestycyjnych C, obszar 9 oraz 10 o łącznej powierzchni 9,3301 ha.

Założenia przedsiębiorcy:

- budowa hal magazynowo–produkcyjnych o łącznej powierzchni 36 tyś. m2,

- biurowca z zapleczem socjalnym o pow. użytkowej 3 tyś m2,

- drogi, placów składowych, parkingów oraz pozostałej wymaganej infrastruktury.

Nakłady inwestycyjne: 60 mln zł

Inwestycja stworzy 150 miejsc pracy.

-Drugi list intencyjny, w którym przedsiębiorca wyraził chęć zakupu gruntu w strefie inwestycyjnych C, obszar 2 i 3 oraz nabyciem praw użytkowania wieczystego dla obszaru nr 1 o łącznej powierzchni 8, 8739 ha.

Założenia przedsiębiorcy:

Budowa zakładu produkcyjnego wraz z halami magazynowymi docelowej powierzchni 35 tyś. m2, wraz z niezbędną infrastrukturą

Nakłady inwestycyjne: 70 mln zł

Inwestycja zakłada stworzenie 170 miejsc pracy.

-Trzeci list intencyjny, w którym przedsiębiorca wyraził zainteresowanie nabyciem gruntu w strefie inwestycyjnych C w części obszaru 8, działki o powierzchni 0,7429 ha.

Założenia przedsiębiorcy:

Budowa zakładu produkcyjnego.

Nakłady inwestycyjne: 3 mln zł

Inwestycja zakłada stworzenie 25 miejsc pracy.

W roku 2021 do Urzędu Miasta i Gminy w Połańcu wpłynęło również zapytanie z Polskiej Agencji Inwestycji i Handlu (PAIH) dotyczące naszej oferty inwestycyjnej (strefy inwestycyjna D w Brzozowej o powierzchni ok. 50 ha) w związku z zainteresowaniem Chińskiego Inwestora z branży produkcji katod grafitowych będących częścią baterii do pojazdów elektrycznych. Zapotrzebowanie w moc dla tej inwestycji, Inwestor określił w wysokości 245 MW, natomiast szacowane zużycie energii po I etapie budowy to ok. 630 GWh/rok, a po II etapie budowy to 2100 GWh/rok. Przewidywana ilość stworzonych miejsc pracy określona została przez Inwestora w przedziale od ok. 300-500. Powierzchnia zakładu (obiekty) określono na poziomie ok. 41,6 ha (416 000 m²). Planowane nakłady inwestycyjne do 320 mln EURO (tj. ok. 1 miliard 360 milionów zł). Inwestor rozważał lokalizację zakładu na terenie Europy Centralnej. Polska była jedną z potencjalnych lokalizacji dla inwestycji. Polska Agencja Inwestycji i Handlu zaproponowała Inwestorowi dwie lokalizacje w Polsce, w tym jedną zgłoszoną przez Miasto i Gminę Połaniec (strefę inwestycyjną D). PAIH proponował lokalizację inwestycji w Połańcu. Oferta została oceniona jako bardzo atrakcyjna przez PAIH oraz Inwestora Chińskiego. Z informacji, jakie uzyskaliśmy od PAIH, podczas wstępnych negocjacji ceny energii elektrycznej z dostawcą energii, Inwestor nie uzyskał zakładanego poziomu cenowego, co może spowodować negatywne skutki w postaci zlokalizowania tego zakładu w innym kraju, gdzie energia elektryczna jest tańsza.

Ogromnym zainteresowaniem cieszy się także opracowana oferta inwestycyjna gminy w zakresie gruntów, które mogą być również dedykowane **pod kątem inwestycji związanych z budową farm fotowoltaicznych**.

Potencjalni inwestorzy w zapytaniach kierowanych do Urzędu Miasta i Gminy w Połańcu, którzy mają w planach budowę farmy fotowoltaicznej, deklarują gotowość wydzierżawienia gruntu i chęć nawiązania współpracy. Z zapytaniami do Urzędu Miasta i Gminy w Połańcu dotyczącymi posiadania przez gminę gruntów na których mogłyby zostać zlokalizowane farmy fotowoltaiczne oraz możliwość ich wydzierżawienia do maja 2021 r. zwróciło się ok 25 potencjalnie zainteresowanych firm.

Przedsiębiorcy zainteresowani budową farmy fotowoltaicznej, która daje możliwość opłacalności inwestycji zazwyczaj zwracają się z zapytaniem o dostępność gruntu o minimalnej powierzchni ok. 30 ha.

Jedną z lokalizacji wskazaną w ofercie Miasta i Gminy Połaniec, jako potencjalne miejsce do budowy farmy fotowoltaicznej o dużej mocy, która zdobyła uznanie potencjalnego Inwestora znajduje się na terenie sołectw Dzieci Nowe oraz Dzieci Stare przy tzw. szlaku królewskim. Grunty te stanowią własność osób fizycznych. Współpraca potencjalnego Inwestora z samorządem oraz mieszkańcami przyniosła pozytywny efekt. W chwili obecnej Inwestor jest w trakcie procedowania działań związanych z planowaną inwestycją. Planowane przedsięwzięcie to budowa farmy fotowoltaicznej o mocy ok. 100 MW.

W związku z przeprowadzoną analizą rynku, w zakresie zainteresowania terenami inwestycyjnymi Burmistrz Miasta i Gminy Połaniec ogłosił następujące przetargi:

2019r.

1. Ogłoszenie pierwszego przetargu pisemnego nieograniczonego na sprzedaż niezabudowanej nieruchomości gruntowej, oznaczonej w ewidencji gruntów jako działka nr 704 o powierzchni 3,8115 ha, stanowiącej własność Gminy Połaniec, położonej w Brzozowej, gmina Połaniec, w obrębie Strefy Inwestycyjnej C, określonej jako obszar inwestycyjny 6, włączonej w obszar Specjalnej Strefy Ekonomicznej "Starachowice" - Podstrefa Połaniec.

- Grunt nabyła firma MULTON Sp. z o. o., która zgodnie ze złożoną ofertą na przedmiotowym obszarze wybuduje zakład produkcyjny wykorzystujący surowiec drzewny wraz z zapleczem magazynowym. Działalność zakładu produkcyjnego opierać się będzie na produkcji pelletu oraz przetwarzaniu pozostałości tartacznych. Nakład na inwestycje wynosi 12 mln zł. W ramach przedsięwzięcia Inwestor zamierza stworzyć min. 25 miejsc pracy. Inwestycja jest w trakcie technicznej realizacji.

2020 r.:

1. Ogłoszenie pierwszego przetargu pisemnego nieograniczonego na sprzedaż niezabudowanej nieruchomości gruntowej, oznaczonej w ewidencji gruntów jako działka nr 703 o powierzchni 3,4180 ha, stanowiącej własność Gminy Połaniec, położonej w Brzozowej, gmina Połaniec, w obrębie Strefy Inwestycyjnej C, określonej jako obszar inwestycyjny 5, włączonej w obszar Specjalnej Strefy Ekonomicznej „Starachowice” - Podstrefa Połaniec.

W wyniku ogłoszonego postępowania przetargowego została złożona jedna oferta. Inwestor w złożonej ofercie zadeklarował wybudowanie zakładu produkcyjnego (płyty z kompozytu gipsowo-celulozowego). Oferta zakładała budowę:

- hali produkcyjnej o orientacyjnej powierzchni 4020 m²;
- budynku biurowo-technicznego o orientacyjnej powierzchni 859 m²;
- infrastrukturę pomocniczą tj.: silosy i zasięki gipsu, wiata surowców, wiata serwisowa, magazyn palet, zbiorniki podczyszczania ścieków technologicznych, zbiornik wody deszczowej, zbiornik p.poż. oraz drogi wewnętrzne i parkingi.

Nakłady inwestycyjne: ok. 81,0 mln zł

Inwestycja zakładała stworzenie 120 miejsc pracy.

Złożona oferta nie zawierała wszystkich formalnych dokumentów i z tego powodu nie mogła zostać przyjęta. W związku w powyższym postępowanie przetargowe zakończyło się wynikiem negatywnym.

2. Ogłoszenie drugiego przetargu pisemnego nieograniczonego na sprzedaż niezabudowanej nieruchomości gruntowej, oznaczonej w ewidencji gruntów jako działka

nr 703 o powierzchni 3,4180 ha, stanowiącej własność Gminy Połaniec, położonej w Brzozowej. Do ogłoszonego postępowania przetargowego nie wpłynęła żadna oferta.

Przed terminem składania ofert, jeden z przedsiębiorców, który był zainteresowany nabyciem nieruchomości i planował na nim budowę i uruchomienie zakładu produkcyjnego (płyty z kompozytu gipsowo-celulozowego), przesłał do Urzędu Miasta i Gminy w Połańcu wyjaśnienie w którym poinformował, iż w związku z brakiem informacji zwrotnej od wytwórcy gipsu, na temat możliwości zawarcia długoterminowej umowy na zakup tego produktu (który jest produktem ubocznym w procesie odsiarczania spalin), nie może przystąpić do przetargu na zakup działki. Długoterminowa umowa, o której mowa powyżej, jest warunkiem koniecznym do realizacji planowanego przedsięwzięcia.

Firma ponadto skierowała do Urzędu Miasta i Gminy w Połańcu pismo, w którym informuje, iż w związku z zamiarem nabycia gruntu na terenie strefy inwestycyjnej w gminie Połaniec z zamiarem budowy i uruchomienia na niej zakładu produkcyjnego, poczyniła już wiele starań, aby przygotować się do procesu inwestycyjnego w tej lokalizacji, a mianowicie:

- wykonała niezbędne analizy ekonomiczne,
- przeprowadziła badania geologiczne gruntu,
- pozytywnie zweryfikowała dostępność i parametry wszystkich niezbędnych przyłączy,
- zleciła operat szacunkowy,
- opracowała optymalny plan zagospodarowania terenu wraz z koncepcją techniczną,
- jest w trakcie realizacji opracowania raportu oddziaływania na środowisko.

Jednakże, ze względu na brak porozumienia w zakresie długoterminowej umowy na dostawę gipsu, który jest niezbędnym surowcem produkcyjnym i zapewnienie jego dostępności jest kluczowym warunkiem rozpoczęcia przez Spółkę realizacji inwestycji, Spółka zmuszona jest do wstrzymania się ze złożeniem oferty na zakup gruntu.

W przesłanym przez firmę piśmie czytamy, iż Spółka oceniła przygotowanie terenu jako bardzo dobre z punktu widzenia realizacji różnego rodzaju projektów przemysłowych. Przedmiotowa działka została uznana przez Spółkę za atrakcyjną i została wytypowana jako najlepsza docelowa lokalizacja dla fabryki – zarówno ze względów doskonałej infrastruktury, prężnie działającej Gminy oferującej rzetelną pomoc i wsparcie, niewątpliwych zalet regionu, a także z powodu bliskości wytwórcy gipsu (produktu ubocznego procesu wytwarzania).

Kserokopia dokumentów zawierająca założenia dotyczące budowy zakładu wraz z wizualizacją oraz kserokopia korespondencji wyjaśniającej nieprzystąpienie firmy do przetargu na zakup nieruchomości w gminie Połaniec została skierowana do radnych Rady Miejskiej w Połańcu w celu zapoznania się ze sprawą (data przekazania dokumentów do Radnych Rady Miejskiej – 01.02.2021 r.)

2021 r.:

1. Ogłoszenie pierwszego przetargu pisemnego nieograniczonego na sprzedaż niezabudowanej nieruchomości gruntowej, obszaru inwestycyjnego 9 o powierzchni

4,8579 ha i 10 o powierzchni 4,4426 ha o łącznej powierzchni 9,3005 ha, stanowiącej własność Gminy Połaniec, położonej w Brzozowej, gmina Połaniec, włączonej w obszar Specjalnej Strefy Ekonomicznej „Starachowice” – Podstrefa Połaniec.

Przetarg został rozstrzygnięty pozytywnie. Informacja o wyborze i wielkości przedsięwzięcia, nakładach inwestycyjnych i ilości stworzonych miejsc pracy będzie podana w poniedziałek 24 maja 2021 r.

2. Ogłoszenie pierwszego przetargu pisemnego nieograniczonego na sprzedaż niezabudowanej nieruchomości gruntowej, obszaru inwestycyjnego nr 2 o powierzchni 2,7184 ha i nr 3 o powierzchni 4,1786 ha, o łącznej powierzchni 6,8970 ha, stanowiącej własność Gminy Połaniec, położonej w Brzozowej, gmina Połaniec, włączonej w obszar Specjalnej Strefy Ekonomicznej „Starachowice” – Podstrefa Połaniec

Otwarcie przetargu nastąpi w dniu 15 lipca 2021 r.

3. Ogłoszenie pierwszego przetargu pisemnego nieograniczonego na oddanie w użytkowanie wieczyste na okres 99 lat niezabudowanej nieruchomości gruntowej położonej w Brzozowej gmina Połaniec, w granicach Specjalnej Strefy Ekonomicznej „Starachowice” – Podstrefa Połaniec, określonej jako obszar inwestycyjny nr 1 o łącznej powierzchni 1,9769 ha

Otwarcie przetargu nastąpi w dniu 15 lipca 2021 r.

4. Ogłoszenie pierwszego przetargu pisemnego nieograniczonego na sprzedaż niezabudowanej nieruchomości gruntowej, oznaczonej w ewidencji gruntów jako działka nr 706/1 o powierzchni 0,7429 ha, stanowiącej własność Gminy Połaniec, położonej w Brzozowej gmina Połaniec, włączonej w obszar Specjalnej Strefy Ekonomicznej „Starachowice” – Podstrefa Połaniec

Otwarcie przetargu nastąpi w dniu 17 czerwca 2021 r.

Projekt podstawowy 15

Szkoła inaczej – wsparcie rozwoju kompetencji kluczowych uczniów z gminy Połaniec

Projekt zrealizowany w ramach Regionalnego Programu Operacyjnego Województwa Świętokrzyskiego na lata 2014-2020, Działanie 8.3 Zwiększenie dostępu do wysokiej jakości edukacji przedszkolnej oraz kształcenia podstawowego, gimnazjalnego i ponadgimnazjalnego. Przedmiot projektu przewidywał realizację zajęć pozalekcyjnych, w tym zakup pomocy dydaktycznych. Projekt miał na celu kształcenie właściwych postaw społecznych uczniów. Całkowita wartość projektu 174 961,25 zł, z tego dofinansowanie 157 465,13 zł, wkład własny 17 496,12 zł.

Projekt podstawowy 16

Tradycje kościuszkowskie naszą tożsamością lokalną – międzypokoleniowa aktywizacja mieszkańców rewitalizacji

W dużej mierze postawę aktywizującą społeczność buduje działające w Połańcu stowarzyszenie Towarzystwo Kościuszkowskie. Od 1987r. integruje lokalną społeczność wokół postaci Tadeusza Kościuszki oraz promuje Połaniec w kraju i za granicą, biorąc udział w imprezach o charakterze historycznym i patriotycznym. Od 2001 r. realizuje zadania publiczne zlecane przez UMiG w Połańcu skupiające się przede wszystkim na działalności wydawniczej – „Działalność wydawnicza o tematyce kościuszkowskiej, regionalnej i połanieckiej”.

Kreując Połaniec jako Miasto Kościuszki Towarzystwo zrealizowało w roku 2017 projekt pn. Miasto Kościuszki 2017 (PROW). Działania w ramach projektu pozwoliły m.in. na zakup strojów nawiązujących do legionów polskich we Włoszech oraz nawiązywały do Roku Kościuszki oraz 100. rocznicy śmierci Naczelnika. Dzięki nim delegacja stowarzyszenia wzięła udział w obchodach 200-lecia powstania Hymnu Narodowego we Włoszech oraz zorganizowano Jubileusz 30-lecia działalności, podczas którego na Kuchni Kościuszki gościło wiele znanych osób z całego kraju. Głównym zyskiem w tym roku było zaproszenie połanieckich „Kościuszkowców” do udziału w programie TVP-1 „Wielki Test o Kościuszcze”.

Rok 2018 to 100-rocznica odzyskania przez Polskę Niepodległości. W tym roku Towarzystwo zrealizowało projekt pn. „**Z Kościuszką po Niepodległość**” realizowany w ramach PROW na lata 2014-2020. Działania w tym projekcie, oprócz lekcji historii, pikników czy wydawnictw pozwoliły na zakup sukman kosynierskich. Dzięki temu członkowie Towarzystwa mogli reprezentować Połaniec na Wielkiej Defiladzie Niepodległości 15 sierpnia 2018 r. w Warszawie. Działania stowarzyszenia docenione zostały przez Elektrownię Połaniec, a Fundacja ENEA wsparła część historyczną Dni Połańca, organizowaną również przez Kościuszkowców w ramach projektu „**Pierwszy krok do Niepodległości**”.

W 2019 r. stowarzyszenie realizuje grant pn. „Panie z Połańca proszą do tańca” (PROW), którego głównym celem jest promocja pozyskanego przez gminę parku i dworu w Ruszчы.

W roku 2020 Towarzystwo zrealizowało projekt pn. „Bohater Listopadowej Nocy” sfinansowany w całości przez ENEA Elektrownia Połaniec S.A. W ramach projektu wydana została publikacja „Połaniec a Powstanie Listopadowe”, powstał film – lekcja historii poświęcony 190. Rocznicy wybuchu Powstania Listopadowego, a stowarzyszenie wzbogaciło się o sprzęt obozowy oraz elementy strojów historycznych.

Projekt podstawowy 17

W rodzinie siła – wsparcie rodzin w przezwyciężaniu trudnej sytuacji życiowej

17.1. „Rozwój wysokiej jakości usług społecznych w Gminie Połaniec – wsparcie dla usług asystenckich i opiekuńczych”. Projekt współfinansowany ze środków Unii Europejskiej, Europejskiego Funduszu Społecznego Regionalnego Programu Operacyjnego Województwa Świętokrzyskiego na lata 2014-2020. Działanie: 9.2. Ułatwienie dostępu do wysokiej jakości usług społecznych i zdrowotnych. W ramach projektu realizowano usługi opiekuńcze i asystenckie w miejscu zamieszkania w okresie wrzesień 2017 – czerwiec 2019 oraz likwidację barier architektonicznych i zakup sprzętu wspomagającego dla uczestników projektu. Całkowita wartość projektu 3 144 146 zł, z tego dofinansowanie 2 672 524,10 zł, budżet państwa 233 621,90 oraz wkład własny 238 000 zł.

„Aktywna integracja społeczno – zawodowa mieszkańców Miasta i Gminy Połaniec zagrożonych wykluczeniem społecznym”. Projekt współfinansowany ze środków Europejskiego Funduszu Społecznego w ramach Regionalnego Programu Operacyjnego Województwa Świętokrzyskiego na lata 2014-2020 Oś 9. Włączenie społeczne i walka z ubóstwem. Działanie 9.1 Aktywna integracja zwiększająca szanse na zatrudnienie. Projekt był skierowany do osób korzystających z pomocy Ośrodka Pomocy Społecznej w Połańcu zagrożonych wykluczeniem społecznym w wieku aktywności zawodowej, zamieszkałych na terenie Miasta i Gminy Połaniec, posiadających głównie niskie wykształcenie tj. osób niepełnosprawnych, bezrobotnych lub nieaktywnych zawodowo. Uczestnicy projektu zostali objęci wsparciem z zakresu: aktywizacji społecznej, zawodowej, zdobyli doświadczenie zawodowe - ukończyli roczne staże zawodowe. Całkowita wartość projektu 1 986 473,20, z tego dofinansowanie 1 671 833,20 zł, wkład własny 314 640 zł.

Finanse Gminy Połaniec

Plan dochodów gminy Połaniec na dzień 31.12.2020 roku wynosił 86 473 507,72 zł i został zrealizowany na kwotę 83 324 558,10 zł tj. w 96,36 %. Celem zbilansowania wydatków zaangażowano również środki wolne w wysokości 251 625 zł. Zaległości wobec Gminy na koniec 2020 roku wyniosły 4 563 103,75 zł. Na wniosek podatników Burmistrz w niektórych przypadkach odroczył termin płatności, rozłożył na raty lub w celu przezwyciężenia przejściowej trudnej sytuacji podatnika organ podatkowy udzielał ulg w postaci umorzenia zaległych podatków.

Umorzenia podatków za 2020 rok:

Osoby prawne – podatek od nieruchomości kwota 1 375 062 zł, w tym:

1. Przedsiębiorstwo Gospodarki Komunalnej w Połańcu umorzono podatek w wysokości 1 326 004 zł należność oraz odsetki 49 058 zł.

Osoby fizyczne – podatek od nieruchomości

W 2020 roku umorzono osobom fizycznym zaległości podatku od nieruchomości na wartość 42 319,94 zł należność oraz odsetki 985 zł.

Osoby fizyczne – podatek rolny

W 2020 roku umorzono osobom fizycznym zaległości podatku rolnego na wartość 4 221,14 zł należność oraz odsetki 24 zł.

Osoby fizyczne – podatek leśny

W 2020 roku umorzono osobom fizycznym zaległości podatku leśnego na wartość 306,19 zł.

Osoby fizyczne – opłata za gospodarowanie odpadami komunalnymi

W 2020 roku umorzono osobom fizycznym zaległości opłaty za gospodarowanie odpadami komunalnymi na wartość 3 434,60 zł należność oraz odsetki 46 zł.

Osoby fizyczne – podatek od spadków i darowizn

W 2020 roku umorzono osobom fizycznym zaległości od spadków i darowizn na wartość 26 694 zł należność oraz odsetki 16 zł.

W celu ściągnięcia należności wystawiono 1 226 upomnienia, 218 wezwań do zapłaty, 2 tytuły wykonawcze oraz 23 noty odsetkowe.

Plan wydatków gminy Połaniec na dzień 31.12.2020 roku wynosił 91 185 132,72 zł i został zrealizowany na kwotę 79 792 366,06 zł tj. w 87,51 %, w tym wydatki bieżące 71 683 442,82 zł, majątkowe 8 108 923,34 zł.

Budżet gminy w zakresie dochodów własnych opiera się w dużej części na podatkach lokalnych, których zasady stosowania określają ustawy. W listopadzie 2016 roku Sejm Rzeczypospolitej Polskiej zmienił (znowelizował) ustawę, która dla gmin określała sposoby naliczania podatku od nieruchomości od gruntów znajdujących się pod infrastrukturą kolejową. Przed zmianą przepisów zwolnieniu podlegała powierzchnia, na której znajdowała się infrastruktura kolejowa, a nowy zapis tej ustawy mówi o numerze ewidencyjnym działki na której znajduje się infrastruktura kolejowa. W uzasadnieniu do zmiany ustawy wskazano pomoc dla przewoźników kolejowych. W rzeczywistości nowelizacja ta spowodowała działania niekorzystne dla samorządów. Zapoczątkowała ona proces występowania przedsiębiorców, którzy nie byli objęci przez ustawodawcę na etapie procedowania jej w Sejmie, o zwrot z podatku od nieruchomości z całych działek, również z obszarów, gdzie infrastruktura kolejowa nie jest zabudowana. Dla przykładu działka o powierzchni np. 130 ha, na której

infrastruktura kolejowa zajmuje tylko 1% (1,3 ha), w całości będzie podlegała zwolnieniu z podatku od nieruchomości, pomimo, iż na działce tej w występuje zupełnie inna działalność gospodarcza (nie kolejowa). Tym samym środki pieniężne z tego podatku nie trafią do budżetu gminy. Skutki roczne zmniejszenia podatku dla samorządów w skali kraju zapowiadane podczas wprowadzania tej ustawy w Sejmie szacowano na 7 mln zł. Te pieniądze miały pozostać u przedsiębiorców 5 mln Grupa PKP PLK, 1 mln Grupa PKPP, 1 mln pozostałe podmiotów. W rzeczywistości roszczenia w stosunku do samorządów, w wyniku zmiany tej ustawy są wielokrotnie wyższe aniżeli początkowo planowano. Również w przypadku Naszej Gminy sytuacja ta ma miejsce w dużej skali. Z winy podatnika, a nie z winy gminy ta sytuacja dotyka również Nas. Taka interpretacja przepisów przez podatnika spowodowała, że wystąpił on o zwrot nadpłaty podatku od nieruchomości za lata 2017, 2018 i 2019 oraz pomniejszył wielkości podatku za rok 2020 i 2021. Powyższa sytuacja w razie niekorzystnego dla gminy rozstrzygnięcia powoduje obniżenie dochodu gminy o około 2,5 mln. zł rocznie. Przy przepisach podatkowych umożliwiających korektę podatku do 5 lat, przy zmianie ustawy od stycznia 2017 roku, podatnik wziął pod uwagę zwrot nadpłaty od 2017 roku, co daje w sumie kwotę łączną ok. 12,5 mln. Taka sytuacja dla gminy stanowi zagrożenie dla właściwego funkcjonowania, funkcjonowania jednostek gminnych i robi ogromną szkodę dla mieszkańców. Dla sprawdzenia, zweryfikowania wystąpień (stanowiska) podatnika gmina zwróciła się o opinie ekspertów w tych dziedzinach - dla zbadania prawidłowości zastosowania interpretacji przepisów przez podatnika. Z ekspertyzy opracowanej przez specjalistę w temacie podatków i opłat lokalnych oraz Ordynacji podatkowej dr hab. Rafała Dowgiera, prof. UWB katedra Prawa Podatkowego, Wydział Prawa Uniwersytetu w Białymstoku, wynika, iż przedmiotowe zwolnienie w podatku od nieruchomości powinno być stosowane z uwzględnieniem przepisów o pomocy de minimis, w tym z wynikającymi z tego faktu ograniczeniami tj. do 200 tys. euro w okresie 3 lat. Kolejną ekspertyzę w zakresie udostępnienia przewoźnikom kolejowym gruntów, budynków i budowli wchodzących w skład infrastruktury kolejowej w rozumieniu przepisów o transporcie kolejowym zleciliśmy biegłym dysponującym wiedzą specjalistyczną z zakresu transportu kolejowego dr. Magdalenie Garlikowskiej oraz mgr. inż. Piotrowi Gondkowi. Z ekspertyzy tej wynika, iż w przypadku badanego przedsiębiorcy przedmiotowa infrastruktura kolejowa stanowi infrastrukturę prywatną i nie jest udostępniana. Zatem nie są spełnione przesłanki do zastosowania zwolnienia, bowiem zgodnie z zapisem art. 7 u.p.o.l. zwalnia się od podatku od nieruchomości grunty, budynki i budowle wchodzące w skład infrastruktury kolejowej, która jest udostępniana przewoźnikom kolejowym. Taka operacja podatkowa nie ma również żadnego związku ze wspieraniem podmiotów transportu kolejowego, bowiem zwolnieniu z podatku od nieruchomości przy tak interpretowanych przepisach podlegają grunty zajęte pod zupełnie inną działalność gospodarczą, niemającą żadnego związku z transportem kolejowym. Nie tylko Gmina Połaniec dotknięta został tą niekorzystną interpretacją zmiany tej ustawy. W skali kraju dotkniętych tym problemem zostało wiele samorządów. W trosce o właściwe funkcjonowanie samorządów Związek Miast i Gmin od kilku lat podejmuje działania zmierzające do stosowania zwolnień w podatku od nieruchomości proporcjonalnie do wielkości gruntu pod infrastrukturą

kolejową, tak jak to miało miejsce przed nowelizacją ustawy. Jednakże do chwili obecnej przepisy te nie zostały zmienione. Dbając o zabezpieczenie dochodów Gminy Połaniec, Samorząd Miasta i Gminy Połaniec wystąpił do Starosty Staszowskiego reprezentującego Skarb Państwa – właściciela gruntu o dokonanie podziałów działek celem wydzielenia działek odpowiadających gruntom znajdującym się pod infrastrukturą kolejową. Działanie takie pozwoli zarówno organowi, jak i podatnikowi na prawidłowe zastosowanie przepisów podatkowych.

Oświata i wychowanie

Wydatki ogółem na oświatę i wychowanie za 2020 rok to kwota 23 788 793,81 zł, w tym subwencja oświatowa 8 892 588 zł, dotacje 937 211,49 zł, dochody 580 663,55 zł, środki gminy 13 378 330,77 zł co stanowi 56,24 %. Na dzień 31.12.2020 roku w placówkach oświatowo - wychowawczych zatrudnionych było 343 osoby. Stan zatrudnienia wynikał z zatwierdzonych arkuszy organizacyjnych oraz aktualnych potrzeb.

1. Szkoła Podstawowa im. T. Kościuszki w Połańcu wydatki wykonane to kwota 11 964 678,71 zł, z tego subwencja 6 391 602 zł, dotacje 100 446,72 zł, dochody 72 916,36 zł, środki gminy 5 399 713,63 zł, co stanowi 45,13 % wydatków ogółem.
2. Szkoła Podstawowa w Zrębinie wydatki wykonane kwota 1 144 121,72 zł, z tego subwencja 432 954 zł, dotacje 23 636,08 zł, dochody 24 114,59 zł, środki gminy 663 417,05 zł, co stanowi 57,98 % wydatków ogółem.
3. Zespół Placówek Oświatowych w Ruszcy wydatki wykonane to kwota 2 878 400,86 zł, z tego subwencja 1 292 737 zł, dotacje 61 375,58 zł, dochody 110 492,75 zł, środki gminy 1 413 795,53 zł, co stanowi 49,12 % wydatków ogółem.
4. Przedszkole Publiczne w Połańcu wydatki wykonane to kwota 5 213 274,16 zł, z tego subwencja 775 295 zł, dotacje 400 248 zł, dochody 187 581,91 zł, środki gminy 3 850 149,25 zł, co stanowi 73,85 % wydatków ogółem.
5. Żłobek „Kraina Malucha” w Połańcu wydatki wykonane to kwota 940 940,96 zł, z tego dotacje 105 300 zł, dochody 135 912,33 zł, środki gminy 699 728,63 zł, co stanowi 74,36 % wydatków ogółem.
6. Samorządowe Centrum Usług Wspólnych wydatki wykonane to kwota 986 680,92 zł, z tego dotacje 3 525 zł, dochody 22 115,25 zł, środki gminy 961 040,67 zł, co stanowi 97,40 % wydatków ogółem.

Pomoc społeczna

Wydatki na pomoc społeczną za 2020 rok to kwota 22 543 478,88 zł, w tym dotacje 19 813 994,33 zł, środki własne gminy 2 729 484,55 zł.

1. Działalność Środowiskowego Domu Samopomocy placówka zapewnia wielopłaszczyznową rehabilitację dostosowaną do indywidualnych potrzeb. ŚDS jest czynny od poniedziałku do soboty w godzinach od 8.00 do 16.00. Na dzień 31.12.2020 roku liczba skierowanych do placówki na podstawie decyzji to 63 osoby. Uczestnicy, jak i ich rodziny otrzymują pomoc i wsparcie w zakresie rozwiązywania problemów zdrowotnych i problemów występujących w życiu rodzinnym – pomocą służą psycholog, pedagog, pielęgniarka, terapeuci, opiekunowie w załatwianiu różnych spraw, z którymi sobie nie potrafią poradzić.
2. Działalność Warsztatów Terapii Zajęciowej – placówka obejmuje wsparciem 55 uczestników, którzy realizują Indywidualny Program Rehabilitacji. Zajęcia były prowadzone w 11 pracowniach terapeutycznych przez merytoryczną kadre zawodową. W okresie od marca do kwietnia w związku z ogłoszoną pandemią zajęcia były zawieszane. Przyjęta forma zajęć to „praca zdalna” – kontakt telefoniczny, sms, elektroniczny oraz o ograniczonej liczbie osób w rygorze sanitarnym. W okresie zakres obowiązków był rozszerzony o sycie maseczek ochronnych dla mieszkańców.
3. Głównym powodem korzystania ze świadczeń pomocy społecznej w 2020 roku była długotrwała lub ciężka choroba, niepełnosprawność, bezradność w sprawach opiekuńczo wychowawczych i prowadzeniu gospodarstwa domowego, ubóstwo oraz bezrobocie. W 2020 roku przyznano decyzją świadczenia 550 osobom w ramach zadań zleconych i zadań własnych bez świadczeń rodzinnych oraz środków z rehabilitacji społecznej. Ze świadczeń rodzinnych w 2020 roku korzystało średnio 487 rodzin, zasiłek rodzinny, który jest podstawowym świadczeniem rodzinnym pobierało średnio 224 rodzin. Poza zasiłkami rodzinnymi i przysługującymi do nich dodatkami realizowane są również świadczenia opiekuńcze, których wypłacono zasiłek pielęgnacyjny dla 748 osób, świadczenie pielęgnacyjne wypłacono 504 świadczeń, specjalny zasiłek opiekuńczy wypłacono 78 świadczeń. Wypłacono również 85 zasiłków dla opiekunów oraz 207 świadczeń rodzicielskich. W 2020 roku złożono 153 wnioski o ustalenie prawa do świadczenia wychowawczego. Prawo to otrzymało średnio 1 352 rodziny na 2 224 dzieci. W roku 2020 wypłacono również dla 1 397 dzieci i osób uczących się świadczenie „Dobry start”.

Działalność kulturalna

1. Centrum Kultury i Sztuki

Centrum prowadzi działalność wychowawczą, edukacyjną i kulturalno – oświatową opartą o statut Centrum Kultury i Sztuki. Jednostka realizowała swoje zadania programowe w oparciu o plan pracy na 2020 rok oraz budżet przyznany przez Organizatora. Do podstawowych zadań

placówki należą: wspieranie społecznych i instytucjonalnych inicjatyw kulturalnych, tworzenie warunków dla rozwoju amatorskiego ruchu artystycznego oraz zainteresowania wiedzą i sztuką, rozpoznawanie, rozbudzanie i zaspokajanie potrzeb oraz zainteresowań kulturalnych, przygotowanie do odbioru i tworzenie wartości kultury, a także kształtowanie wzorów aktywnego uczestnictwa w kulturze. Centrum Kultury i Sztuki w Połańcu w 2020 roku współorganizowało, uczestniczyło i zrealizowało wiele przedsięwzięć kulturalnych. W ramach działalności edukacyjnej realizowano:

1.1 Sekcja muzyczna- w I półroczu 2020 roku lekcje pobierało 38 uczniów w zakresie gry na pianinie, keyboardzie, akordeonie i gitarze. Zajęcia odbywały się w formie indywidualnej. W drugim półroczu w zajęciach uczestniczyło 20 uczniów.

1.2 Sekcja wokalna – w 2020 roku działało 10 grup wokalnych, na zajęcia uczęszczało 59 osób. Młodzi wokaliści brali udział w imprezach/wydarzeniach kulturalnych organizowanych przez Centrum Kultury, plenerowo na terenie gminy Połaniec.

1.3 Sekcja taneczna - w I półroczu 2020 roku działało 10 grup tanecznych, na zajęcia uczęszczało 183 os, w II półroczu 157 osób. Grupy taneczne prezentowały swoje umiejętności podczas większości imprez/wydarzeń kulturalnych organizowanych przez Centrum Kultury i plenerowo na terenie gminy.

1.4 Sekcja plastyczna – w 2020 roku działały dwa kluby plastyczne „Tęcza” oraz „Fantazja”, na które uczęszczało 27 osób w I półroczu i 15 osób w II. Klub „Tęcza” prowadził działalność w Centrum Kultury, natomiast zajęcia klubu „Fantazja” odbywały się w świetlicy na osiedlu Północ.

1.5 Kurs rysunku i malarstwa – spotkania prowadzone były raz w tygodniu, uczęszczało w I półroczu 3 osoby oraz w II półroczu 9 osób.

1.6 Kapela „Niecka Połaniecka” – w kapeli grało i śpiewało 10 osób. Zajęcia podczas zamknięcia CKiSz prowadzone były on - line.

Dodatkowa w 2020 roku prowadzone były zajęcia teatralne z grupą „Maska”, młodzi aktorzy ćwiczyli dykcję, ruch sceniczny, swoje role do przedstawień. Wyćwiczone role prezentowali w różnych scenkach podczas imprez. Uzupełnieniem grupy teatralnej był zespół ludowy „Podkowa”. Zajęcia animacyjne dla najmłodszych prowadzone były raz w tygodniu. Zajęcia te to zabawy z dzieckiem, dostosowane do ich etapu rozwoju i integracja w grupie. W 2020 roku w kinie „Impresja” zostało wyświetlone 135 seansów filmowych (łącznie z wydarzeniami), które obejrzało 4 522 widzów. Wyświetlono 51 filmów dla dzieci, młodzieży, dorosłych i seniorów. Ponadto wyświetlono 3 seanse bezpłatne, na których można było zobaczyć 11 nagrodzonych filmów z 13 Festiwalu Grand OFF. W obliczu epidemii Centrum Kultury i Sztuki aktywnie włączyło się w inicjatywę Burmistrza Miasta i Gminy Połaniec do akcji szycia maseczek.

2. Miejsko – Gminna Biblioteka Publiczna im. Adama Mickiewicza w Połańcu

Przedmiotem działalności biblioteki jest gromadzenie i udostępnianie zbiorów bibliotecznych, organizowanie i popularyzowanie czytelnictwa, popularyzacja książki, współdziałanie z innymi bibliotekami oraz zaspokajanie potrzeb oświatowych i kulturalnych społeczeństwa. Podstawowym warunkiem dobrego działania biblioteki jest systematycznie uaktualniany księgozbiór. W 2020 roku Biblioteka wzbogaciła się o 642 woluminy książek oraz 14 audiobooki, pochodzące z zakupu, wymiany i otrzymane w darze. Oprócz książek i zbiorów specjalnych Biblioteka udostępnia czasopisma, w 2020 roku czytelnicy mogli skorzystać z 52 tytułów pochodzących z prenumeraty oraz darów. Zbiory biblioteki na koniec 2020 roku to 63 375 woluminów oraz 554 jednostek inwentarzowych zbiorów specjalnych tj. audiobooki, filmy, gry planszowe, dokumenty elektroniczne. Na koniec 2020 roku było zarejestrowanych 1 610 użytkowników, w tym 1 544 aktywnych czytelników czyli wypożyczających zbiory.

Działalność sportowa

Ośrodek Sportu i Rekreacji prowadzi działalność w zakresie sportu i rekreacji poprzez prowadzenie kompleksu rekreacyjnego Pływalnia „Delfin” w Połańcu, obsługę skateparku, kortu tenisowego, fontanny, prowadzenie zajęć wśród dzieci, młodzieży i dorosłych, organizację spływów kajakowych, organizację imprez sportowych i rekreacyjnych. Dodatkowo OSiR zarządza obiektem siłowni przy ul. Głowackiego oraz Stadionem Miejskim przy ul. Sportowej w Połańcu.

Wydarzenia na Pływalni „Delfin” w Połańcu w 2020 roku

- „Zima w mieście” – pod takim hasłem odbyły się ferie zimowe w 2020 r. Na basen przychodziły dzieci i młodzież z terenu Miasta i Gminy Połaniec w każdy poniedziałek i środę w godzinach 9.00-10.00 lub 11.00-12.00. Uczestnicy doskonalili swoje umiejętności z pływania pod czujnym okiem instruktorów i ratowników. Nie zabrakło również zabaw w wodzie z użyciem sprzętu typu deski, makarony i zabawki do nurkowania. Liczba uczestników „Zima w mieście” - 200 osób
- „Lato w mieście” – pod takim hasłem odbyły się wakacje w 2020 r. Z pływalni korzystały dzieci i młodzież z terenu Miasta i Gminy Połaniec we wtorki i czwartki w godzinach 9.00-10.00 lub 10.00-11.00. Pobyt na basenie odbywał się pod okiem ratowników, instruktorów i opiekunów, dzięki którym uczestnicy doskonalili swoje umiejętności pływackie. Największym jednak zainteresowaniem cieszyły się atrakcje wodne zarówno na basenie wewnętrznym jak i ze zewnętrznym, gdzie szaleństwom nie było końca. Liczba uczestników „Lato w mieście” - 1 300 osób
- Nauka pływania dla dzieci i młodzieży. Jesienią trwał sezon nauki pływania dla dzieci i młodzieży. W zależności od wieku danej grupy, lekcje odbywały się dwa lub trzy razy w tygodniu i trwały 45 minut. Wyjątkiem była grupa wiekowa 5 latków, dla których zajęcia odbywały się raz w tygodniu, gdyż dla nich był to pierwszy etap nauki prowadzony poprzez zabawę i osvajanie się z wodą na brodziku. Kolejne grupy wiekowe 6-7 lat naukę pływania

kontynuowały dwa razy w tygodniu na małej niecce. Dzieci uczyły się nurkowania i właściwego oddychania pod wodą oraz zapoznawały się z podstawowymi stylami pływackimi - kraulem oraz grzbietem. Kolejne grupy: 7-8 lat, 8-9 lat oraz 10 lat i starsi, naukę kontynuowały dwa/trzy razy w tygodniu. Nie zabrakło miłych wrażeń, dyplomów oraz niespodzianek od Mikołaja. W 2020 roku zawodnicy startujący w zawodach mogą się pochwalić sukcesami w zawodach Dużej Ligi Świętokrzyskiej (5 osób) oraz Małej Ligi Świętokrzyskiej (3 osoby), w miesiącach - marzec, czerwiec, październik, listopad, grudzień. Brali również udział w Letnich Mistrzostwach Okręgu Świętokrzyskiego w czerwcu oraz w Zimowych Mistrzostwach Okręgu Świętokrzyskiego w grudniu. W styczniu 11 osób wzięło udział w zawodach pływackich – Puchar Sprintu – Otwarte Mistrzostwa Staszowa, na których nasi podopieczni wywalczyli 3 złote medale, 4 srebrne oraz 2 brązowe. We wrześniu odbyły się V Otwarte Mistrzostwa Staszowa – Ogólnopolskie Zawody, w których nasi zawodnicy (14 osób) również byli wysoko w czołówce. Liczba uczestników - 210 osób.

- Nauka pływania dla dorosłych. Zajęcia nauki pływania dla dorosłych rokrocznie cieszą się coraz większą popularnością, co jest dla nas dowodem, iż nie tylko dzieci są spragnione ruchu i dobrej kondycji. Dorośli na basenie również mogą czuć się bezpiecznie. Zostały utworzone dwie grupy dla początkujących i dwie grupy dla zaawansowanych, liczące po 12 osób każda. Zajęcia dla każdej grupy odbywały się dwa razy w tygodniu. Nauka pływania oraz doskonalenie pływania dostępne były dla wszystkich niezależnie od wieku i umiejętności pływackich. Nie od dziś wiadomo, że ruch w wodzie zwiększa odporność, poprawia kondycję i elastyczność mięśni. Pływanie jest pożądaną formą aktywności sportowej, likwiduje stres i poprawia samopoczucie. Uczestnicy zajęć początkowo uczyli się pływania kraulem i grzbietem, w późniejszym etapie instruktorzy wprowadzali kolejne elementy do nauki tj. skoki do wody, nawroty oraz nurkowanie. Liczba uczestników: 44 osoby.
- Gimnastyka w wodzie dla seniorów - Forma aktywności w wodzie przeznaczona dla osób starszych, ciesząca się również dużym zainteresowaniem. To rodzaj łagodnej rehabilitacji dla częstych bóli pleców, mięśni, stawów. Podczas zajęć uczestnicy wykonują proste ćwiczenia, które odciążają kręgosłup, poprawiają balans i koordynację. Gimnastyka w wodzie świetnie odpręża i relaksuje. Zajęcia odbywają się jeden raz w tygodniu, w godzinach od 9.00-11.00 i są prowadzone przez instruktorów z wykorzystaniem atrakcyjnych i zróżnicowanych zestawów ćwiczeń przy muzyce, które w ciekawy i bezpieczny sposób zachęcają do ruchu. Podczas spotkań seniorzy mają również okazję, pod opieką saunamistrzyni, skorzystać ze strefy saun, gdzie zapoznają się z poprawnymi i bezpiecznymi zasadami saunowania. Udowodniono, iż dla osób po 55 roku życia, saunowanie, korzystnie wpływa na pracę serca, poprawia ruchomość stawów, a także jest pomocne w leczeniu zaburzeń krążenia. Liczba uczestników: 20 osób.
- Aqua aerobik - Zajęcia grupowe przeznaczone dla wszystkich, którzy lubią aktywnie spędzać czas w wodzie. Łączą one ze sobą zalety wysiłku siłowego i kardio. Ćwiczenia rozwijają kondycję, wytrzymałość, a także wzmacniają mięśnie i ujędrniają kluczowe partie ciała: nogi, ramiona, brzuch, pośladki. Podczas aqua aerobiku są również wykorzystywane makarony, ciężarki oraz gumy do ćwiczeń, a wszystko odbywa się przy specjalnie dobranej

muzyce, tak aby wykonywane ćwiczenia przyniosły oczekiwany rezultat. Zajęcia odbywają się dwa razy w tygodniu dla 15 osobowej grupy. Efekty jakie dają ćwiczenia w wodzie można porównać do tych, które możemy zyskać u fizjoterapeuty lub masażysty. Liczba uczestników: 30 osób.

- Wieczory saunowe w strefie saun na Pływalni „Delfin” w Połańcu, przyciągnęły dużą rzeszę fanów poprawnego saunownia. W 2020 roku, w miesiącach styczeń, luty, marzec oraz październik, wieczory wraz z seansami saunowymi odbywały dwa razy w miesiącu w godzinach 19.00 do 22.00 i każde miało inną tematykę. Seanse odbywały się w saunach fińskich, gdzie temperatura wynosi od 80 do 110 stopni Celsjusza. Cały rytuał saunowy był prowadzony przez dwoje wykwalifikowanych saunomistrzów. Uczestnikami seansów były osoby pełnoletnie, które chętnie zapoznawały się z nowymi tajnikami poprawnego saunowania. Liczba uczestników: 30 osób na wieczorze saunowym.

Wydarzenia na Stadionie Miejskim w Połańcu w 2020 roku

- Program AKTYWNY JUNIOR

W 2020 roku program Aktywny Junior prowadzony przez Ośrodek Sportu i Rekreacji w Połańcu objął swoimi działaniami osiem grup wiekowych. W programie aktywnie uczestniczyło około 150 dziewcząt i chłopców z terenu Miasta i Gminy Połaniec i nie tylko. Swoją działalność skupiliśmy na prowadzeniu treningów piłkarskich, udziału w sparingach, turniejach, obozach sportowych z tą jakże popularną dyscypliną sportu.

Wydarzenia związane z wyjazdem w 2020 roku

- Ferie zimowe na stoku w Bałtowie

W dniach 30 stycznia i 6 lutego 2020 r., dzieci i młodzież z terenu Gminy Połaniec mogły spędzić czas w ośrodku narciarskim Szwajcaria Bałtowska. W dwóch wyjazdach udział wzięło w sumie 80 dzieci. Wszyscy spędzili czas ucząc się i doskonaląc swoje umiejętności narciarskie. Instruktorzy przekazali uczestnikom wyjazdu wiele cennych informacji o bezpieczeństwie na stoku i w górach, jak miło można na sportowo spędzić wolny czas na świeżym powietrzu. Grupa mniej zaawansowana zaczęła naukę w tzw. przedszkolu narciarskim, natomiast bardziej doświadczone dzieci doskonały swoje umiejętności na większym stoku. Na terenie obiektu czekały na dzieci również inne atrakcje m.in. zwiedzanie mini ZOO, a na koniec ciepły poczęstunek w Bałtowskim zapiecku. Wyjazd został zorganizowany przez Miasto i Gminie Połaniec oraz Ośrodek Sportu i Rekreacji w Połańcu.

Wydarzenia na świeżym powietrzu poza obiektami OSiR

- Spływy kajakowe na rzece Czarnej

Sezon kajakowy zwykle zaczyna się w maju, jednak przez obostrzenia związane z pandemią, w ubiegłym roku zaczęły się w czerwcu. Ośrodek Sportu i Rekreacji w Połańcu udostępnia kajaki osobom pełnoletnim, które chcą aktywnie spędzić wolny czas i przeżyć dreszczyk emocji

na nie zawsze spokojnej rzece Czarnej. Spływ indywidualny, po podpisaniu umowy, organizują sobie sami zainteresowani. Maksymalna liczba uczestników każdego spływu to 20 osób.

Działalność inwestycyjna

1. Budowa dróg gminnych w Winnicy na terenie gminy Połaniec wraz z infrastrukturą techniczną w ramach Funduszu Dróg Samorządowych.

W dniu 11.04.2019 r. zostały złożone wnioski do Świętokrzyskiego Urzędu Wojewódzkiego w Kielcach o dofinansowanie. W dniu 12.12.2019 r. została podpisana umowa pomiędzy Wojewodą Świętokrzyskim a Gminą Połaniec na dofinansowanie zadania pn. "Budowa dwóch dróg gminnych miejscowości Winnica na terenie Gminy Połaniec wraz z infrastrukturą techniczną" w kwocie 1 864 852,00 zł .

Głównym Wykonawcą zadania w ramach przetargu nieograniczonego został Zakład Produkcyjno Usługowo Handlowy „Stabil” oferując cenę ryczałtową: 3 689 806,79 zł brutto. Inwestycja jest dofinansowywana z Funduszu Dróg Samorządowych w wysokości nie większej niż 50% wydatków kwalifikowanych całej inwestycji. Całość inwestycji zgodnie z pozwoleniem na budowę została podzielona na dwa zadania: Zadania A – trzy odcinki dróg gminnych o łącznej długości 1085 metrów; Zadanie B – dwa odcinki dróg gminnych o łącznej długości 276 metrów.



Na obydwóch zadaniach wykonana została kanalizacja deszczowa, kanał teletechniczny wraz oświetleniem ulicznym oraz pierwsza warstwa nawierzchni z krawężnikami. W chwili obecnej wykonywane są prace wykończeniowe elementów ulic: zjazdy, chodniki, skarpy. Inwestycja zaplanowana została jako wieloletnia a planowany termin realizacji to koniec roku 2021.





2. Budowa dróg gminnych na osiedlu w rejonie na osiedlu Krakowskim w Połańcu w ramach Funduszu Dróg Samorządowych - zadanie realizowane w systemie „zaprojektuj i wybuduj”.

W dniu 28.08.2019 r. został złożony wniosek do Świętokrzyskiego Urzędu Wojewódzkiego w Kielcach o dofinansowanie. W dniu 17.12.2020 r. została podpisana umowa pomiędzy Wojewodą Świętokrzyskim a Gminą Połaniec na dofinansowanie zadania pn. „Budowa dróg gminnych na osiedlu w rejonie na osiedlu Krakowskim w Połańcu” w kwocie 1 182 061,00 zł . W dniu 02.02.2021 ukazała się lista o przyznaniu dodatkowego dofinansowania na rok 2021 w kwocie 1 080 000,00 zł pod warunkiem realizacji części zakresu robót budowlanych w roku 2021.

Głównym Wykonawcą zadania w ramach przetargu nieograniczonego zostało Przedsiębiorstwo Robót Drogowych "DROKAM" oferując cenę ryczałtową: 3 240 708,37 zł brutto. Inwestycja jest dofinansowywana z Funduszu Dróg Samorządowych . Łączna długość trzech nowych odcinków dróg gminnych wynosić będzie 1426 metrów. Przewiduje się obustronne okrawężnikowanie z jednostronnym chodnikiem oraz infrastrukturę techniczną: kanalizację deszczową, kanał technologiczny oraz oświetlenie uliczne. Zaplanowano dwa włączenia nowego osiedla z istniejącymi drogami gminnymi. Z ul. Krakowską Dużą – naprzeciw ul. Ogrodowej oraz z ul. Źródlaną około 100 metrów za placem targowym. Dzięki nowym drogom zostanie oddany pod rozbudowę jednorodzinny obszar w którym już powstały pierwsze domy i aktualnie budują się kolejne. Terminem zakończenia całości zadania

przewidziany jest na koniec 2022 roku. W chwili obecnej trwają prace projektowe mające na celu uzyskanie decyzji na realizację inwestycji drogowej.



3. Budowa dróg gminnych na osiedlu w rejonie ul. Zrębińskiej w Połańcu w ramach Funduszu Dróg Samorządowych – zadanie realizowane w systemie „zaprojektuj i wybuduj”.

W dniu 28.08.2019 r. został złożony wniosek do Świętokrzyskiego Urzędu Wojewódzkiego w Kielcach o dofinansowanie. W dniu 17.12.2020 r. została podpisana umowa pomiędzy Wojewodą Świętokrzyskim a Gminą Połaniec na dofinansowanie zadania pn. „Budowa dróg gminnych na osiedlu w rejonie ul. Zrębińskiej w Połańcu” w kwocie 1 147 041,00 zł. W dniu 02.02.2021 ukazała się lista o przyznaniu dodatkowego dofinansowania na rok 2021 w kwocie 580 000,00 zł pod warunkiem realizacji części zakresu robót budowlanych w roku 2021.

Głównym Wykonawcą zadania w ramach przetargu nieograniczonego zostało Przedsiębiorstwo Robót Drogowych "DROKAM" oferując cenę ryczałtową : 2 707 217,84 zł brutto. Inwestycja jest dofinansowywana z Funduszu Dróg Samorządowych. Łączna długość trzech nowych odcinków dróg gminnych wynosić będzie 1073 metrów. Przewiduje się obustronne okrawężnikowanie z jednostronnym chodnikiem oraz infrastrukturę techniczną: kanalizację deszczową, kanał technologiczny i oświetlenie uliczne. W ramach zadania zostanie przebudowane skrzyżowanie z drogą krajową nr 79, gdzie obecnie krzyżują się ulice Krakowska z Krakowską Dużą oraz skrzyżowanie drogi powiatowej z ul. Mazurka. Powstaną również dwa skrzyżowania z nowymi drogami na ul. Ogrodowej. Budowa dróg umożliwi dojazd do istniejących budynków oraz nowo budowanych domów, dodatkowo pozwoli na zabudowę kolejnych działek przewidzianych w planie pod budownictwo mieszkaniowe. Terminem zakończenia całości zadania przewidziany jest na koniec 2022 roku. W chwili obecnej trwają prace projektowe mające na celu uzyskanie decyzji na realizację inwestycji drogowej.



Rzeki Czarna

Rynek w Połańcu

ul. Krakowska (DK79)

ul. Zrebińska (DP 0105T)

ul. Krakowska Duża

ul. Krakowska Mała

ul. Ogrodowa

4. Budowa dróg gminnych w Wymysłowie i Rudnikach na terenie gminy Połaniec w ramach Funduszu Dróg Samorządowych.

W dniu 11.04.2019 r. zostały złożone wnioski do Świętokrzyskiego Urzędu Wojewódzkiego w Kielcach o dofinansowanie.

W dniu 12.12.2019 r została podpisana umowa pomiędzy Wojewodą Świętokrzyskim a Gminą Połaniec na dofinansowanie zadania „Budowa dróg gminnych nr 366242T i 366244T w msc. Wymysłów na terenie Gminy Połaniec” w kwocie 135 679,00 zł .

W dniu 12.12.2019 r została podpisana umowa pomiędzy Wojewodą Świętokrzyskim a Gminą Połaniec na dofinansowanie zadania „Budowa drogi gminnej nr 366020T w msc. Połaniec – Rudniki na terenie Gminy Połaniec” w kwocie 121 520,00 zł .

Głównym Wykonawcą zadania w ramach przetargu nieograniczonego zostało Przedsiębiorstwo Budowlane „POLBUD” Tomasz Darowski, Kłoda ul. Długa 60, 28-236 Rytwiany oferując cenę ryczałtową : 505 778,83 zł brutto. Inwestycja jest dofinansowywana z Funduszu Dróg Samorządowych, termin realizacji zadania od 31.10.2019r. do 31.07.2020r. Przedmiotem zamówienia była realizacja obejmująca następujący zakres:

Zakres A: Budowa dróg gminnych nr 366242T i 366244T w msc. Wymysłów na terenie gminy Połaniec – inwestycja polegająca na budowie dwóch dróg, w którym łączny koszt zadania wyniósł 271 358,92 zł z tego dofinansowanie wynosiło 135 679,00 zł w ramach Funduszu Dróg Samorządowych.





Zakres B: Budowa drogi gminnej nr 366020T Połaniec – Rudniki na terenie gminy Połaniec – zadanie polegało na budowie drogi gminnej na granicy miejscowości Rudniki i Połaniec, której koszt wykonania wraz z nadzorem wyniósł 243 040,02 zł z tego dofinansowanie 121 520,00zł, kosztów kwalifikowanych jest dofinansowana w ramach Funduszu Dróg Samorządowych.





5. Modernizacja oświetlenia na terenie Gminy Połaniec

W dniu 26.02.2019 r. został złożony wniosek o dofinansowanie do Urzędu Marszałkowskiego Województwa Świętokrzyskiego w Kielcach, który przeszedł pozytywnie ocenę formalną oraz merytoryczną i został rekomendowany do dofinansowania w ramach Osi priorytetowej nr 3: Efektywna i zielona energia Działania: 3.4 Strategia niskoemisyjna, wsparcie zrównoważonej multimodalnej mobilności miejskiej Regionalnego Programu Operacyjnego Województwa Świętokrzyskiego na lata 2014 – 2020.

W dniu 18.09.2019 r. została podpisana umowa pomiędzy Województwem Świętokrzyskim a Gminą Połaniec na dofinansowanie zadania pn. „Modernizacja oświetlenia na terenie Gminy Połaniec” w kwocie 3 399 691,03 zł .

Głównym wykonawcą zadania w ramach przetargu nieograniczonego została firma SPIE Elbud Gdańsk S.A. z siedzibą w Gdańsku przy ul. Marynarki Polskiej 87, oferując cenę ryczałtową 4 711 940,58 zł brutto. Termin realizacji od 05.03.2020 r. do 13.05.2021 r.

Przedmiotem inwestycji jest dostawa nowych energooszczędnych opraw oświetlenia ulicznego w technologii LED w ilości 1975 sztuk wraz z osprzętem i materiałami instalacyjnymi, obejmująca wymianę poprzez demontaż istniejących elementów i montaż w ich miejsce i miejsca dodatkowo wyznaczone dostarczonych materiałów, budowę 2 latarni zasilanych z odnawialnych źródeł energii (OZE) solaro-wiatrowych, wymianę przewodów niez izolowanych typu AL linii NN zasilającego oświetlenie uliczne, na przewody izolowane AsXSn 2x25mm² o długości 62 km wraz z osprzętem, demontaż 187 sztuk słupów w złym stanie technicznym i montaż w tej samej lokalizacji nowych słupów aluminiowych, montaż 70 sztuk nowych układów sterowania oświetleniem ulicznymi, wraz z wyniesieniem układów pomiarowego poza szafy stacji transformatorowych.







6. System podgrzewania wody w basenie sezonowym rekreacyjnym przy wykorzystaniu istniejącej instalacji solarnej zamontowanej na budynku pływalni krytej Delfin w Połańcu – zadanie realizowane w systemie „zaprojektuj i wybuduj”.

Głównym wykonawcą zadania w ramach przetargu nieograniczonego została firma INSTAL-TECH Grzybów, oferując cenę 158 670 zł.

Przedmiotem zamówienia było zaprojektowanie i zrealizowanie systemu podgrzewania wody w basenie sezonowym rekreacyjnym przy wykorzystaniu istniejącej instalacji solarnej zamontowanej na budynku pływalni krytej Delfin w Połańcu. System podgrzewu wody basenowej wykorzystuje nadwyżki ciepła wytworzonego w istniejącej instalacji kolektorów słonecznych w celu poprawy komfortu użytkownika basenu sezonowego rekreacyjnego. Przedsięwzięcie obejmowało budowę instalacji doprowadzającej czynnik grzewczy od istniejącej instalacji solarnej do nowego wymiennika ciepła, przebudowę instalacji technologicznej basenowej umożliwiającą przeponowe podgrzanie wody basenowej, automatykę sterującą pracą instalacji wraz z przebudową instalacji w zakresie niezbędnym do obsługi i prawidłowej pracy instalacji podgrzewania wody basenowej.

7. Rozwój terenów zieleni na obszarze miasta Połaniec, etap II zadanie realizowane w ramach Programu Operacyjnego Infrastruktura i Środowisko 2014-2020, działanie 2.5 „Poprawa jakości środowiska miejskiego”, oś priorytetowa II

W dniu 30.12.2016 r. został złożony wniosek o dofinansowanie w ramach Programu Operacyjnego Infrastruktura i Środowisko 2014-2020, Priorytet: II ochrona środowiska, w tym adaptacja do zmian klimatu, Działanie: 2.5 poprawa jakości środowiska miejskiego do Narodowego Funduszu Ochrony środowiska i Gospodarki Wodnej w Warszawie, który przeszedł pozytywnie ocenę formalną oraz merytoryczną i został umieszczony na liście rezerwowej. Informacją z dnia 12.01.2018 r. projekt został rekomendowany z listy rezerwowej do otrzymania dofinansowania. W dniu 13.04.2018 r. została podpisana umowa pomiędzy Narodowym Funduszem Ochrony Środowiska i Gospodarki Wodnej na dofinansowanie projektu pn.: „Rozwój terenów zieleni na obszarze miasta Połaniec”-całkowity koszt projektu: 2 982 931,22 zł, dofinansowanie: 2 531 446,38 zł.

W dniu 21.12.2018 r. podpisano umowę z Wykonawcą - Zakład Remontowo-Budowlany Mieczysław Dudek na wykonanie:

OBSZAR A Budowa ścieżki rowerowej z chodnikiem i obiektami małej architektury oraz zagosp. zieleni ul. Jana Pawła II,

OBSZAR B Zagosp. zieleni ul. T. Kościuszki i Bat. Chłopskich,

OBSZAR C Budowa obiektów małej architektury wraz z zagosp. zieleni ul. 11 Listopada

OBSZAR D Budowa obiektów małej architektury wraz z zagosp. zieleni ul. Widokowa

OBSZAR E Zagosp. zieleni miejskiej wzdłuż ul. T. Kościuszki

OBSZAR F Budowa obiektów małej architektury wraz z zagosp. zieleni przy pomniku T. Kościuszki

OBSZAR G Przebudowa ścieżki na Kopiec Kościuszki wraz z budową obiektów małej architektury i zagosp. zieleni miejskiej

W ramach oszczędności w 2020 r. wykonano II etap inwestycji. Wykonawcą zadania została *Firma Handlowo - Usługowa Bogusław Roguz*, z siedzibą w Połańcu ul. Sosnowa 39, za cenę 225 192,71 zł. Przedsięwzięcie obejmowało zagospodarowanie terenów miasta Połaniec wzdłuż ulic/terenu: ul. Stefana Czarnieckiego, ul. Madalińskiego oraz ul. Żapniowskiej. Podstawowym celem inwestycji jest stworzenie na terenie miasta Połaniec obszaru zieleni urządzonej z odpowiednio dobranymi do warunków glebowych, zharmonizowanymi z otoczeniem z uwzględnieniem walorów estetycznych, różnorodnymi biologicznie gatunkami roślin wzbogacających przestrzeń publiczną. Zadanie obejmowało : wykonanie nasadzeń krzewów bylin i traw w formie rabat.





7. Wykonanie przydomowych przepompowni ścieków

W dniu 03.08.2020r. podpisana została z Przedsiębiorstwem Gospodarki Komunalnej Sp. z o.o. w Połańcu, umowa na wykonanie 6 przyłączy kanalizacji sanitarnej w układzie grawitacyjno - tłocznym wraz z przydomowymi pompowniami ścieków, doprowadzeniem do nich energii elektrycznej i rurociągów tłocznych na terenie miasta i gminy Połaniec do budynków mieszkalnych. Procedura prowadzona była w trybie przetargu nieograniczonego z terminem wykonania trzech miesięcy od dnia podpisania umowy – na kwotę 174 220,32 zł brutto. W dniu 22.09.2020r. podpisana została z Przedsiębiorstwem Gospodarki Komunalnej Sp. z o.o. w Połańcu, umowa na wykonanie 1 przyłącza kanalizacji sanitarnej w układzie grawitacyjno - tłocznym wraz z przydomową pompownią ścieków, doprowadzeniem do niej energii elektrycznej i rurociągu tłoczego na terenie miasta Połania do budynku mieszkalnego. Procedura prowadzona była w trybie zapytania ofertowego z terminem wykonania do 06.10.2020r. – na kwotę 19 000,00 zł brutto.



8. Termomodernizacja budynku ZPO w Ruszcy-dokumentacja

Firma POWERSUN Sp. z o.o. z siedziba: ul. Kowalska 9/2 20-115 Lublin

Opracowanie projektu termomodernizacji budynku Zespołu Placówek Oświatowych w Ruszcy wykonawca projektu to Firma POWERSUN Sp. z o.o. z siedzibą: ul. Kowalska 9/2 20-115 Lublin, za cenę 34 440 zł.

Przedmiotem opracowania było wykonanie audytu energetycznego budynku oraz powiązanej z nim dokumentacji projektowo-wykonawczej uwzględniającej zawarte w nim usprawnienia termomodernizacyjne. W opracowanej dokumentacji uwzględniono m.in. ocieplenie ścian zewnętrznych, ocieplenie stropu nad ostatnią kondygnacją, wymianę stolarki okiennej i drzwiowej, wymianę parapetów zewnętrznych i wewnętrznych, wymianę wewnętrznej instalacji centralnego ogrzewania wraz z wymianą źródła ciepła na gruntową pompę ciepła wraz z układem zasilania w energię elektryczną oraz wspomaganie dodatkowymi panelami fotowoltaicznymi, wymianę wewnętrznej instalacji wod.-kan. oraz towarzyszącym remontem łazienek. Wykonano projekt wentylacji mechanicznej z odzyskiem ciepła oraz układem zasilania w energię elektryczną.



Natomiast w dniu 6 listopada 2020 r. został złożony wniosek o dofinansowanie w ramach Działania 3.3 Poprawa efektywności energetycznej z wykorzystaniem odnawialnych źródeł energii

w sektorze publicznym i mieszkaniowym Regionalnego Programu Operacyjnego Województwa Świętokrzyskiego na lata 2014 – 2020, do Urzędu Marszałkowskiego Województwa Świętokrzyskiego w Kielcach. Wniosek jest w trakcie oceny merytorycznej.

9. Dostawa i montaż kotłów warzelnych do budynku Szkoły Podstawowej w Połańcu ul. Żapniowska 1”

Wykonawcą zadania był Zakład Instalacji Elektrycznych Wiesław Kopeć Połaniec ul. Zrębińska 61, za cenę 55 927,18 zł.

Przedsięwzięcie obejmowało dostawę i montaż 2 elektrycznych kotłów warzelnych o pojemności 150 l i mocy 18 kW każdy oraz elektrycznych kotłów przechylnych(zestaw trzech kotłów) o pojemności 3×30 l o mocy 18 kW wraz z podłączeniem do zasilania w wodę i energią elektryczną.



10. „Wzrost wykorzystania odnawialnych źródeł energii na terenie gmin partnerskich Połańca, Oleśnicy, Łubnic, Stopnicy”



W dniu 16 listopada 2017 r. został złożony wniosek o dofinansowanie do Urzędu Marszałkowskiego Województwa Świętokrzyskiego w Kielcach, który przeszedł pozytywnie ocenę formalną oraz merytoryczną i został rekomendowany do dofinansowania. Umowę o dofinansowanie podpisano w dniu 9 kwietnia 2019r. Projekt jest w trakcie realizacji.

Projekt w ramach Działania 3.1. Wytwarzanie i dystrybucja energii pochodzącej ze źródeł odnawialnych, Osi priorytetowej 3 Efektywna i zielona energia Regionalnego Programu Operacyjnego Województwa Świętokrzyskiego

Całkowita wartość projektu: 5 527 719,90 zł

Wydatki kwalifikowalne: 4 992 139,00 zł

Dofinansowanie: 2 995 283,40 zł

Wkład własny: 2 532 436,50 zł

Przedmiotem projektu jest wdrożenie solarnych systemów grzewczych (188 szt.) oraz instalacji fotowoltaicznych (244 szt.) do produkcji energii elektrycznej w Gminie Połańca, Oleśnica, Łubnica i Stopnica. Docelowo efektem projektu będzie: - zmniejszenie zapotrzebowania na energię wytwarzaną z bieżącego źródła ciepła, przy produkcji której powstają zanieczyszczenia powietrza w postaci szkodliwych substancji; - umożliwienie wytwarzania CWU na potrzeby gospodarstwa domowego.

Dnia 10 czerwca 2020r. podpisano umowę z wykonawcą, firmą Flexipower Sp. z o.o. Sp. K. na dostawę i montaż kolektorów słonecznych i paneli fotowoltaicznych. W ramach zadania zakupiono i zamontowano u mieszkańców:

1. gminy Połaniec - 118 zestawów paneli fotowoltaicznych, 48 zestawów kolektorów słonecznych
Wartość całkowita zadania - 2 438 107,62 zł, w tym dotacja 1 352 198,40 zł.
2. gminy Oleśnica – 30 zestawów paneli fotowoltaicznych, 25 zestawów kolektorów słonecznych
Wartość całkowita zadania – 805 270,68 zł, w tym dotacja – 445 797,60 zł.
3. gminy Łubnice - 51 zestawów paneli fotowoltaicznych, 45 zestawów kolektorów słonecznych,
Wartość całkowita zadania – 1 471 388,82 zł, w tym dotacja – 816 707,40 zł.
4. gminy Stopnica – 70 zestawów kolektorów słonecznych
Wartość całkowita zadania – 687 879,00 zł, w tym dotacja – 380 580,00 zł.

Wykorzystano 2 625 782,40 zł z przyznanej kwoty dotacji 2 995 283, 40 zł. w związku z powstałymi oszczędnościami zorganizowano dodatkowy nabór dla osób zainteresowanych zakupem i montażem paneli fotowoltaicznych na terenie gminy Połaniec, Oleśnicy, Łubnice. W ramach oszczędności w 2021 r. planowany jest zakup i montaż 45 dodatkowych instalacji, w tym na terenie Gminy Połaniec 23, Gminy Oleśnica 8 i Gminy Łubnice 14 . łączna kwota oszczędności do wykorzystania z tytułu dotacji wynosi 369 501,00 zł, z tego dla gminy Połaniec 165 424,80 zł, dla gminy Oleśnica 74 229,60, dla gminy Łubnice - 129 846,60.

11. „Termomodernizacja budynków użyteczności publicznej na terenie gminy Połaniec”

W dniu 30 stycznia 2017 r. został złożony wniosek o dofinansowanie w ramach Regionalnego Programu Operacyjnego Województwa Świętokrzyskiego na lata 2014-2020 w ramach Działania 3.3 Poprawa efektywności energetycznej w sektorze publicznym i mieszkaniowym, do Urzędu Marszałkowskiego Województwa Świętokrzyskiego w Kielcach, który przeszedł pozytywnie ocenę formalną oraz merytoryczną i został rekomendowany do dofinansowania. W dniu 19 kwietnia 2018 r. została podpisana umowa o dofinansowanie pomiędzy Urzędem Marszałkowskim Województwa Świętokrzyskiego w Kielcach - całkowita wartość projektu: 4 726 926,55 zł, dofinansowanie: 2 782 475,17 zł

Szkoła Podstawowa w Zrębinie



Urząd Miasta i Gminy w Połańcu



Przedmiotem projektu była kompleksowa termomodernizacja oraz wykorzystanie energii odnawialnej w dwóch obiektach użyteczności publicznej tj. budynku Urzędu Miasta i Gminy w Połańcu oraz Szkoły Podstawowej w Zrębinie o łącznej powierzchni 2399,50m². Zakres projektu obejmował głęboką termomodernizację budynku Urzędu Miasta i Gminy polegającą na modernizacji systemu c.o., dociepleniu przegród zewnętrznych, wymianie stolarki okiennej i drzwiowej, modernizacji oświetlenia, montażu wentylacji mechanicznej z odzyskiem ciepła oraz montaż paneli fotowoltaicznych oraz głęboką termomodernizacją budynku Szkoły Podstawowej w Zrębinie polegającą na dociepleniu przegród zewnętrznych, wymianie stolarki okiennej i drzwiowej, modernizacji systemu grzewczego i produkcji ciepłej wody użytkowej poprzez instalację powietrznej pompy ciepła, modernizacji oświetlenia oraz montaż paneli fotowoltaicznych. W dniu 31.08.2018 r. zakończono zadanie Termomodernizacja budynku Publicznej Szkoły Podstawowej w Zrębinie i przekazano budynek do eksploatacji. Natomiast w dniu 25.02.2020 r. zakończono zadanie Termomodernizacja budynku Urzędu Miasta i Gminy w Połańcu i przekazano przedmiot odbioru użytkownikowi do eksploatacji.

12. "Promocja produkcji żywności ekologicznej przez nasadzenie drzew miododajnych sposobem na ochronę i poprawę jakości środowiska oraz bioróżnorodności w województwie świętokrzyskim"

W dniu 27.08.2020r. został złożony wniosek do Urzędu Marszałkowskiego Województwa Świętokrzyskiego w Kielcach, który uzyskał rekomendację do realizacji.

W ramach tego projektu finansowanego ze środków Samorządu Województwa Świętokrzyskiego Gmina Połaniec otrzymała:

5szt. sadzonek Lipy szerokolistnej lub wąskolistnej

5szt. sadzonek Klonu pospolitego

20 szt. sadzonek Budleja Dawida.

Rośliny te z biegiem czasu stają się źródłem nektaru dla pszczoł oraz wzbogacają różnorodność biologiczną środowiska.

Nasadzenia znajdują się w Połańcu na skwerze w okolicy muszli koncertowej oraz na skwerze nieopodal kościoła MBWW w Połańcu.

Nasadzenia sfinansowano ze środków własnych województwa świętokrzyskiego

Wykonanie 2 szt. tablicy pamiątkowej za cenę brutto: 492,00 zł - zapłacono ze środków własnych gminy Połaniec.

13. „Modernizacja przejść dla pieszych w celu poprawy bezpieczeństwa pieszych w ruchu drogowym w mieście i gminie Połaniec”

W dniu 28.02.2020 r. został złożony wniosek o dofinansowanie, który informacją z dnia 17.06.2020 r. przeszedł pozytywnie ocenę formalną i merytoryczną i został rekomendowany do dofinansowania przez Wojewodę Województwa Świętokrzyskiego do Ministerstwa Spraw Wewnętrznych i Administracji. Informacją z dnia 17.07.2020 r. wniosek nie otrzymał dofinansowania z Ministerstwa.

W ramach „Programu ograniczania przestępczości i aspołecznych zachowań Razem bezpieczniej im. Władysława Stasiaka” w 2020 roku.

Całkowita wartość projektu: 100 000,00 zł

Wnioskowane dofinansowanie 80%: 80 000,00 zł

Wkład własny Gminy Połaniec 20%: 20 000,00 zł

Projekt przewidywał modernizację przejść dla pieszych na drogach gminnych miasta Połaniec w miejscach, gdzie ruch pieszych jest szczególnie wzmożony, tj.: przejście dla pieszych na ul. S. Czarnieckiego oraz przejście dla pieszych na ul. T. Kościuszki. Przejścia na wymienionych ulicach zlokalizowane są w bliskiej odległości od szkół, przedszkoli, żłobka, pogotowia, sklepów, muszli koncertowej, Centrum Kultury i Sztuki z Kinem „Impresja”, urzędu miasta i gminy, czyli miejsc najczęściej uczęszczanych przez mieszkańców. Ruch pieszych jest w tych miejscach codziennie bardzo duży. Zatem, aby zwiększyć bezpieczeństwo pieszych w ruchu drogowym na tych odcinkach, w ramach przedmiotowego projektu przewiduje się

modernizację dwóch przejść polegającą na montażu przy przejściach dla pieszych innowacyjnych, aktywnych zestawów solarnych wraz ze znakami D-6 z 2 lampami LED, montażu na przejściach dla pieszych świejących oczek wklejonych w asfalt (po 4 na każdy pas ruchu) oraz malowaniu pasów na przejściach dla pieszych białą masą grubowarstwową, chemoutwardzalną poprzez natrysk mechaniczny (spray). Tak oznakowane przejścia będą lepiej widoczne przez kierowców, a piesi będą mogli czuć się bezpieczniej.

14. DOFINANSOWANIE GMINY POŁANIEC DOT. LINII:

- 1) Połaniec-Łęg-Okrągła-Połaniec
- 2) Połaniec-Zrębin-Połaniec
- 3) Połaniec-Rudniki-Połaniec
- 4) Połaniec Dworzec-Połaniec Dworzec
- 5) Połaniec-Zawada-Połaniec

W ramach Funduszu przewozów autobusowych o charakterze użyteczności publicznej

W dniu 29.05.2020 r. został złożony wniosek o dofinansowanie, który przeszedł pozytywnie ocenę i otrzymał dofinansowanie. W dniu 10.07.2020 r. Gmina Połaniec wycofała wniosek o dofinansowanie i odstąpiła od podpisania umowy w związku z faktem, iż Gmina Połaniec nie ma zawartej umowy z Operatorem publicznego transportu zbiorowego wybranego zgodnie z art. 22 ust. 1 pkt 4 Ustawy o publicznym transporcie zbiorowym (t.j. Dz.U. z 2019 r. poz. 2475 ze zm.), a z odpowiedzi Świętokrzyskiego Urzędu Wojewódzkiego w Kielcach nie wynika jasno, że w takiej sytuacji Gmina Połaniec ma prawo zawrzeć umowę na zasadach określonych właśnie w art. 22 ust. 1 pkt 4 Ustawy o publicznym transporcie zbiorowym (t.j. Dz.U. z 2019 r. poz. 2475 ze zm.)

15. RZĄDOWY FUNDUSZ INWESTYCJI LOKALNYCH I NABÓR

W dniu 24 września 2020 r. zostały złożone wnioski o dofinansowanie do Wojewody Świętokrzyskiego. Wnioski nie zostały rekomendowane do dofinansowania przez Prezesa Rady Ministrów w ramach środków Funduszu Przeciwdziałania COVID-19 dla jednostek samorządu terytorialnego przyznawanych przez Prezesa Rady Ministrów za pośrednictwem Wojewody Świętokrzyskiego.

I. BUDOWA PRZYCHODNI ZDROWIA

Wnioskowana kwota: 10 000 000,00 zł



Przedmiotem inwestycji jest budowa nowej Przychodni Zdrowia przy ul. Ruszczańskiej w Połańcu. Obiekt zostanie dostosowany dla osób niepełnosprawnych. Gmina posiada własny grunt, koncepcję architektoniczną i szacunkową wycenę.

II. BUDOWA PRZEDSZKOLA Z ODDZIAŁEM ŻŁOBKOWYM

Wnioskowana kwota: 15 000 000,00 zł



Inwestycja obejmuje budowę Przedszkola dla 90 dzieci i oddziału żłobkowego dla 20 dzieci. Gmina posiada koncepcję budowlaną, społecznie skonsultowaną i zgodną z Miejscowym Planem Zagospodarowania Przestrzennego obszar „Łęg Zachód”.

III. BUDOWA INKUBATORÓW PRZEDSIĘBIORCZOŚCI

Wnioskowana kwota: 38 200 000,00 zł

KONCEPCJA INKUBATORÓW NA STREFIE B

Wizualizacja



KONCEPCJA INKUBATORÓW NA STREFIE C

Wizualizacja



Inwestycja obejmuje budowę Inkubatorów Przedsiębiorczości generujących warunki dla rozwoju innowacyjności i powstanie małych i średnich przedsiębiorstw-wygenerują nowe miejsca pracy, podniosą atrakcyjność inwestycyjną regionu. Obiekty zlokalizowane będą na Strefie inwest. „B” -2 hale produkcyjno-magazynowe na 22 moduły i budynku biurowego oraz Strefie „C” -2 hale produkcyjno-magazynowe na 10 modułów i budynku biurowego. Zasięg oddziaływania inwestycji to teren całego woj. świętokrzyskiego i woj. podkarpackiego. Gmina posiada projekt, grunt i pozwolenie na budowę

IV. BUDOWA CENTRUM SENIORALNEGO

Wnioskowana kwota: 20 350 000,00 zł



Powstanie Centrum senioralne - z całodobową opieką i pakietem całodobowych usług dla ok 100 osób. Koncepcja zabudowy zawiera sposób zagospodarowania terenu wraz z lokalizacją 4 dwukondygnacyjnych budynków mieszkalnych dla pensjonariuszy, bloków kuchni z jadalnią, terapeutycznego, recepcyjno-administracyjnego i dwa budynki mieszkalne czteroapartamentowe dla samodzielnych mieszkańców. Obiekt ze zminimalizowanym zużyciem energii, powstanie niedaleko od miasta, miejsce optymalne pod względem dostępności i możliwości dojazdu. Gmina posiada własny grunt.

16. RZĄDOWY FUNDUSZ INWESTYCJI LOKALNYCH II NABÓR

W dniu 28 grudnia 2020 r. zostały złożone wnioski o dofinansowanie do Wojewody Świętokrzyskiego. Wnioski nie zostały rekomendowane do dofinansowania przez Prezesa Rady Ministrów w ramach środków Funduszu Przeciwdziałania COVID-19 dla jednostek samorządu terytorialnego przyznawanych przez Prezesa Rady Ministrów za pośrednictwem Wojewody Świętokrzyskiego.

I. BUDOWA PRZYCHODNI ZDROWIA

Wnioskowana kwota: 10 000 000,00 zł

w tym

80% dofinansowanie: 8 000 000,00 zł

20% wkład własny: 2 000 000,00 zł

Przedmiotem inwestycji jest budowa nowej Przychodni Zdrowia przy ul. Ruszczańskiej w Połańcu. Obiekt zostanie dostosowany dla osób niepełnosprawnych. Gmina posiada własny grunt, koncepcję architektoniczną i szacunkową wycenę.

II. BUDOWA INKUBATORA PRZEDSIĘBIORCZOŚCI NA STREFIE „B”

Wnioskowana kwota: 17 521 038,00 zł

w tym

65% dofinansowanie: 11 395 797,00 zł

35% wkład własny: 6 125 241,00 zł

Inwestycja obejmuje Budowę Inkubatora Przedsiębiorczości zlokalizowanego na strefie inwestycyjnej „B” generującego warunki dla rozwoju innowacyjności i powstania małych i średnich przedsiębiorstw-wygeneruje nowe miejsca pracy, podniesie atrakcyjność inwestycyjną regionu. Obiekt składa się z 2 hal produkcyjnych -magazyny na 22 moduły i budynek biurowy. Zasięg oddział. inwestycji to teren całego woj. świętokrzyskiego i woj. podkarpackiego. Gmina posiada projekt, grunt i pozwolenie na budowę.

III. BUDOWA INKUBATORA PRZEDSIĘBIORCZOŚCI NA STREFIE „C”

Wnioskowana kwota: 14 197 515,00 zł

100% dofinansowanie: 14 197 515,00 zł

Inwestycja obejmuje Budowę Inkubatora Przedsiębiorczości zlokalizowanego na strefie inwestycyjnej „C” generującego warunki dla rozwoju innowacyjności i powstania małych i średnich przedsiębiorstw-wygeneruje nowe miejsca pracy, podniesie atrakcyjność inwestycyjną regionu. Obiekt składa się z 2 hal produkcyjnych -magazyny na 10 modułów i budynek biurowy. Zasięg oddział. inwestycji to teren całego woj. świętokrzyskiego i woj. podkarpackiego. Gmina posiada projekt, grunt i pozwolenie na budowę.

17. RZĄDOWY FUNDUSZ INWESTYCJI LOKALNYCH III NABÓR

W dniu 1 lutego 2021 r. został złożony wniosek o dofinansowanie w ramach środków Funduszu Przeciwdziałania COVID-19 dla jednostek samorządu terytorialnego przyznawanych przez Prezesa Rady Ministrów za pośrednictwem Wojewody Świętokrzyskiego. Wniosek jest w trakcie oceny.

I. RENOWACJA PARKU W ZESPOLE PARKOWO – DWORSKIM ZNAJDUJĄCEGO SIĘ W MIEJSCOWOŚCI RUSZCZA

Wnioskowana kwota: 4 998 692,39 zł

100% dofinansowanie: 4 998 692,39 zł



Inwestycja obejmuje roboty budowlane związane z renowacją parku w zespole parkowo – dworskim znajdującego się w miejscowości Ruszcza. Wykonane prace będą miały na celu przywrócenie dawnej świetności terenu parku w zespole parkowo – dworskim służącemu rekreacji i integracji społecznej. Inwestycja obejmuje: utworzenie ogrodu kwiatowego z fontanną od strony ul. T. Kościuszki, odnowa ekosystemu stawowego, budowa nawierzchni utwardzonych alei parkowych, montaż elementów małej architektury parkowej, ogrodzenie terenu. Gmina Posiada: projekt budowy zagospodarowania zabytkowego parku w m. Ruszcza, kosztorys inwestorski, pozwolenie na budowę, decyzje o wpisie do rejestru zabytków, aktualne pozwolenie właściwego WKZ na prowadzenie prac, dokument potwierdzający posiadanie przez wnioskodawcę tytułu prawnego do nieruchomości.

18. „RENOWACJA ZABYTKOWEGO PARKU W ZESPOLE PARKOWO – DWORSKIM W MIEJSCOWOŚCI RUSZCZA – GMINA POŁANIEC W CELU OCHRONY DZIEDZICTWA KULTUROWEGO REGIONU”

W dniu 23.10.2019 r. został złożony wniosek o dofinansowanie do Ministerstwa Kultury i Dziedzictwa Narodowego w Warszawie, który przeszedł ocenę formalną i merytoryczną. Na 2020 r. wniosek jest na liście rezerwowej Ministra Kultury i Dziedzictwa Narodowego.

Wniosek o udzielenie dotacji na dofinansowanie prac konserwatorskich, restauratorskich lub robót budowlanych przy zabytku wpisanym do rejestru zabytków planowanych do przeprowadzenia w roku udzielenia dofinansowania został złożony w ramach Programu „Ochrona zabytków 2020” Ministra Kultury i Dziedzictwa Narodowego.

Całkowita wartość projektu: 4 706 228,40 zł

Dofinansowanie 100%: 4 706 228,40 zł

Wkład własny: -

W ramach zadania, renowacji zostanie poddany zabytkowy park w Ruszczy w celu przywrócenia mu dawnej świetności, stanu z XVIII wieku. Prace obejmą m. in.:

Prace związane z renowacją terenu parku w celu wyeksponowania istniejących, oryginalnych elementów jego zabytkowego układu i wydobycia jak największej ilości walorów jakie oferuje istniejący teren:

- zagospodarowanie terenu: alejki spacerowe, elementy architektury, ławki, kosze, itp.,
- odnowa ekosystemu stawowego odmulenie, odświeżenie stawów, wyczyszczenie dna, profilowanie brzegów z nasadzeniem zieleni,
- ogrodzenie parku (bramy wjazdowe, furtki), stylizowane ogrodzenie od ulicy T. Kościuszki, drogi dojazdowe wraz z dziedzińcem przed dworkiem,
- renowacja terenu zielonego wraz z nowymi nasadzeniami oraz utworzenie ogrodu kwiatowego od strony ul. T. Kościuszki
- nasadzenia różnorodnych gatunków roślin i kwiatów w odpowiednim układzie,
- wykonanie ścieżki edukacyjno - przyrodniczej.

19. „RENOWACJA ZABYTKOWEGO PARKU W ZESPOLE PARKOWO – DWORSKIM W MIEJSCOWOŚCI RUSZCZA – GMINA POŁANIEC”

W dniu 27.10.2020 r. został złożony wniosek o dofinansowanie do Ministerstwa Kultury i Dziedzictwa Narodowego w Warszawie, który przeszedł ocenę formalną i merytoryczną. Na 2021 r. wniosek jest na liście rezerwowej Ministra Kultury i Dziedzictwa Narodowego.

Wniosek o udzielenie dotacji na dofinansowanie prac konserwatorskich, restauratorskich lub robót budowlanych przy zabytku wpisanym do rejestru zabytków planowanych do przeprowadzenia w roku udzielenia dofinansowania został złożony w ramach Programu „Ochrona zabytków 2021” Ministra Kultury i Dziedzictwa Narodowego.

Całkowita wartość projektu: 5 863 896,18 zł

Dofinansowanie 100%: 5 863 896,18 zł

Wkład własny: -

W ramach zadania, renowacji zostanie poddany zabytkowy park w Ruszczy w celu przywrócenia mu dawnej świetności, stanu z XVIII wieku. Prace obejmą m. in.:

Prace związane z renowacją terenu parku w celu wyeksponowania istniejących, oryginalnych elementów jego zabytkowego układu i wydobycia jak największej ilości walorów jakie oferuje istniejący teren:

- zagospodarowanie terenu: alejki spacerowe, elementy architektury, ławki, kosze, itp.,
- odnowa ekosystemu stawowego odmulenie, odświeżenie stawów, wyczyszczenie dna, profilowanie brzegów z nasadzeniem zieleni,
- ogrodzenie parku (bramy wjazdowe, furtki), stylizowane ogrodzenie od ulicy T. Kościuszki, drogi dojazdowe wraz z dziedzińcem przed dworkiem,
- renowacja terenu zielonego wraz z nowymi nasadzeniami oraz utworzenie ogrodu kwiatowego od strony ul. T. Kościuszki
- nasadzenia różnorodnych gatunków roślin i kwiatów w odpowiednim układzie,
- wykonanie ścieżki edukacyjno - przyrodniczej.

20. „RENOWACJA ZABYTKOWEGO PARKU W ZESPOLE PARKOWO – DWORSKIM W MIEJSCOWOŚCI RUSZCZA – GMINA POŁANIEC W CELU OCHRONY DZIEDZICTWA KULTUROWEGO REGIONU”

W dniu 19.03.2020 r. złożono wniosek o dofinansowanie do Ministerstwa Kultury i Dziedzictwa Narodowego w Warszawie. Informacją z dnia 18.11.2020 r. wniosek nie uzyskał dofinansowania.

W ramach Programu „Kultura”, Działanie 1 „Zarządzanie dziedzictwem kulturowym Ministerstwa Kultury i Dziedzictwa Narodowego dofinansowanego ze środków Mechanizmu Finansowego Europejskiego Obszaru Gospodarczego (MF EOG) 2014-2021.

Całkowita wartość projektu: 6 836 800,80 zł

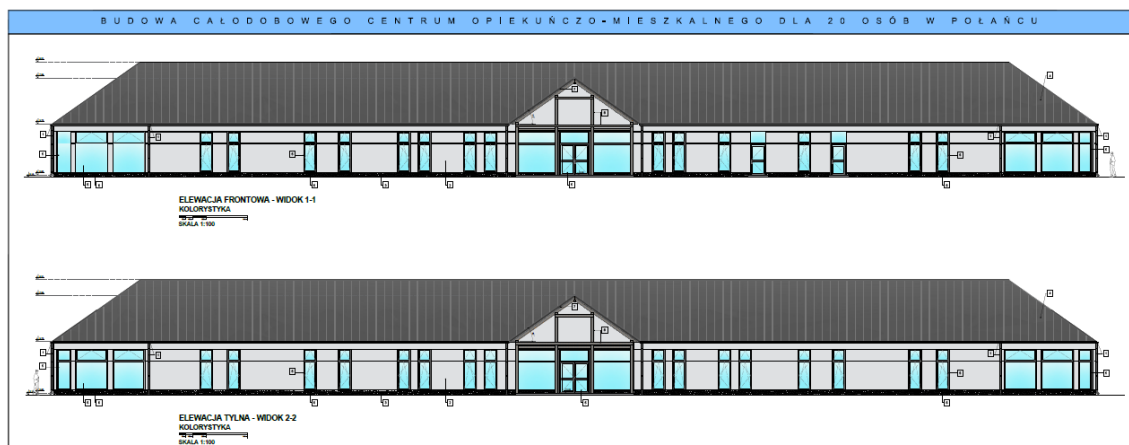
Dofinansowanie: (do 85%): 5 811 280,68 zł

Wkład własny (minimum 15%): 1 025 520,12 zł

Głównym celem projektu jest rozwój w zakresie zarządzania dziedzictwem kulturowym oraz poprawa dostępu do kultury i sztuki, co zostanie osiągnięte dzięki zabezpieczeniu i zachowaniu niezwykle cennego i zabytkowego parku w zespole parkowo - dworskim w miejscowości Ruszcza, posiadającego wyjątkową wartość historyczną i artystyczną, a także pełniącego ważną rolę nośnika historii i kultury regionu, oraz organizację na jego terenie wydarzeń edukacyjno-kulturalnych. Cel zostanie osiągnięty poprzez zabezpieczenie i zachowanie zabytkowego parku, który jest jednym z najbardziej urokliwych miejsc w Gminie Połaniec, stąd niezbędne są działania mające na celu niezwłoczną jego renowację oraz uporządkowanie terenu wokół dworku, dziś mocno zaniedbanego i naruszonego przez upływający czas. Realizacja inwestycji ma również na celu poprawę dostępu do zabytków historii i kultury oraz ochronę cennego dziedzictwa historycznego i kulturowego regionu. W wyniku realizacji zadania mającego na celu kompleksową renowację parku, zatrzymany zostanie proces postępującej degradacji i przywrócona zostanie zabytkowi jego dawna świetność. Zabytkowy park w zespole parkowo dworskim w Ruszczy po realizacji zadania będzie pełnił funkcje społeczne oraz kulturalno-turystyczne, stanie się miejscem o szczególnych wartościach historycznych dla regionu, który jest nierozzerwalnie związany z osobą Naczelnika Wojsk Polskich Tadeuszem Kościuszką. Poszerzona zostanie także świadomość historyczna i kulturowa mieszkańców gminy oraz turystów poprzez możliwość zapoznania się z historią i kulturą regionu, a także poprzez udział w szeregu wydarzeń kulturalnych w odnowionym zespole parkowo – dworskim. Przedmiotowa inwestycja obejmuje roboty budowlane związane z renowacją parku w zespole parkowo-dworskim w miejscowości Ruszcza oraz towarzyszące im działania miękkie w postaci działań kulturalno-edukacyjnych – koncerty, kino plenerowe, plenery artystyczne, animacje dla dzieci, które będą organizowane na terenie zrewitalizowanego parku.

21. „BUDOWA CAŁODOBOWEGO CENTRUM OPIEKUŃCZEGO – MIESZKALNEGO DLA 20 OSÓB W POŁAŃCU”

W ramach Programu „Centra Opiekuńczo – mieszkalne”.



W dniu 30.09.2020 r. został złożony wniosek do Świętokrzyskiego Urzędu Wojewódzkiego w Kielcach. Wniosek nie otrzymał rekomendacji do dofinansowania.

Całkowita wartość projektu: 4 071 396,01 zł

Dofinansowanie: 3 075 000,00zł

Wkład własny: 996 396,01 zł

Zadanie będzie polegało na budowie nowego obiektu budowlanego przeznaczonego pod całodobowe centrum opiekuńczo-mieszkalne na nieruchomości stanowiącej własność gminy Połaniec. Centrum będzie zlokalizowane przy ul Lipowej w Połańcu blisko - centrum miasta. W najbliższym otoczeniu Centrum będzie znajdować się taras zadaszony pergolami oraz nasadzenia zielenią wokół budynku umożliwiające mieszkańcom stały kontakt z naturą. Budynek będzie parterowy bez barier architektonicznych, wejście do budynku będzie z poziomu terenu, toalety z prysznicem przystosowane będą dla osób niepełnosprawnych, wszystkie pomieszczenia zlokalizowane będą na jednym poziomie użytkowym, bez progów i stopni wewnętrznych w pomieszczeniach użytkowych, Budynek będzie wyposażony w wewnętrzne instalacje: w centralne ogrzewanie, bieżącą ciepłą i zimną wodę oraz kanalizacyjną, instalację elektryczną, alarmową, przyzywową, p.poż, tv i telefoniczną. W wyniku budowy nowego budynku powstanie ok. 740 m² powierzchni użytkowej.

Oferta Centrum stanowić będzie znaczną pomoc dla osób niepełnosprawnych biorących udział w programie, którzy dzięki pobytowi w Centrum będą mieć stałą opiekę oraz dostęp do specjalistycznych usług zdrowotnych, społecznych, rehabilitacyjnych, oraz integracyjnych. Utworzenie Centrum będzie również stanowić formę wsparcia i odciążenia dla członków rodzin/opiekunów prawnych opiekujących się niepełnosprawnymi na co dzień, gdyż w dużej mierze są to osoby, które posiadają ciężką sytuację społeczną i materialną ze względu na: podeszły wiek, choroby, utrudnioną pozycję na rynku pracy w skutek niedyspozycyjności spowodowanej opieką nad najbliższymi.

22. „BUDOWA ŚRODOWISKOWEGO DOMU SAMOPOMOCY W POŁAŃCU – FILIA NR 1”

W dniu 10.01.2020 r. został złożony wniosek do Świętokrzyskiego Urzędu Wojewódzkiego w Kielcach. Wniosek nie otrzymał rekomendacji do dofinansowania.

Całkowita wartość projektu: 3 138 200,00 zł

Dofinansowanie: 3 138 200,00 zł

Wkład własny: 0,00 zł

Inwestycja polega na opracowaniu projektu budowlano – wykonawczego dla zadania pn. Budowa Środowiskowego Domu Samopomocy w Połańcu –Filia nr 1, który będzie, usytuowany przy

ul. Kościuszki 37 w Połańcu i utworzenie w nim Środowiskowego Domu Samopomocy- typu C dla 40 osób wykazujących inne przewlekłe zaburzenia czynności psychicznych w tym z niepełnosprawnościami sprzężonymi.

Przedmiotowa inwestycja przyczyni się do rozszerzenia oferty świadczeń prowadzonych na terenie naszej gminy. Dzięki realizacji inwestycji rozszerzony zostanie zakres działań placówki dla osób wykazujących przewlekłe zaburzenia psychiczne. Ośrodek będzie budować sieć oparcia społecznego, przygotowywać do życia i funkcjonowania w społeczeństwie, przyczyni się do zwiększenia zaradności i samodzielności oraz integracji społecznej.

22. „PRZEBUDOWA PRZEJŚCIA DLA PIESZYCH NA DRODZE GMINNEJ NR 366169T (UL. S. CZARNIECKIEGO) W POŁAŃCU”

W dniu 8 kwietnia 2021 r. został złożony wniosek o dofinansowanie do Świętokrzyskiego Urzędu Wojewódzkiego w Kielcach. W dniu 18 maja 2021 r. otrzymał rekomendację Wojewody Świętokrzyskiego do dofinansowania. Wniosek w trakcie oceny Prezesa Rady Ministrów.

W ramach Rządowego Funduszu Rozwoju Dróg.

Szacowana całkowita wartość zadania: 60 000,00 zł

Wnioskowane dofinansowanie 80%: 48 000,00 zł

Wkład własny Gminy Połaniec 20%: 12 000,00 zł

Na drogę gminną nr 366169T (ul. S. Czarnieckiego) w oznakowaniu pionowym i poziomym w ramach przebudowy przejścia zostaną wprowadzone rozwiązania innowacyjne - aktywny zestaw solarny ze znakami D-6 i lampami LED ze stałym oświetleniem przejścia dla pieszych z czujką zmierzchu i sygnalizujący o zbliżającym się pieszym do przejścia, montaż odblaskowych oczek w osi jezdni przed przejściem, montaż radarowego znaku prędkości do mierzenia prędkości pojazdu zbliżającego się do przejścia dla pieszych oraz malowanie oznakowania poziomego poprzez natrysk mechaniczny grubowarstwowy farbą chemoutwardzalną przejścia dla pieszych i w odległości po 100 m z każdej strony oddziaływania tego przejścia, a także wymiana starego, wyblakłego oznakowania pionowego.

POZOSTAŁE PROJEKTY

1. „MALUCH+” 2021

W dniu 5 listopada 2020 r. został złożony wniosek o dofinansowanie do Wojewody Świętokrzyskiego, który został pozytywnie zaopiniowany i zarekomendowany do dofinansowania. Projekt będzie realizowany od 01.01.2021 r. do 31.12.2021 r.

Projekt realizowany w ramach Resortowego programu rozwoju instytucji opieki nad dziećmi w wieku do lat 3 „MALUCH+” w 2021 roku (moduł 2 – dla gmin) współfinansowany ze środków Wojewody Świętokrzyskiego.

Całkowity koszt realizacji zadania: 78 000,00 zł

Dotacja z budżetu państwa (80%): 62 400,00 zł

Środki własne Beneficjenta (20%): 15 600,00 zł

Środki pozyskane w ramach projektu przeznaczane są na finansowanie wynagrodzenia dla osób zatrudnionych na potrzeby żłobka "Kraina Malucha".

2. „AKADEMIA SAMORZĄDOWA: DOSTĘPNOŚĆ PLUS – ŚWIĘTOKRZYSKIE I LUBELSKIE”

Gmina Połaniec jest partnerem w tym projekcie. Projekt jest w realizacji od 01.02.2021 r. do 31.10.2022 r.

Projekt realizowany w ramach konkursu POWER 2.18. ogłoszonego przez Ministerstwo Spraw Wewnętrznych i Administracji realizowanego przez firmę Certes Sp. z o.o.

I etap po 50 000,00 zł dla jst na przeprowadzenie:

- Wdrażanie rozwiązań ułatwiających zatrudnianie osób niepełnosprawnych w urzędach jednostek samorządu terytorialnego oraz przeprowadzenie szkoleń dla pracowników jst z ich stosowania,
- Przegląd procedur związanych z obsługą klienta w urzędach jednostek samorządu terytorialnego pod kątem zapewnienia dostępności i wsparcie urzędów we wdrożeniu wypracowanych wniosków i rekomendacji,
- Przeprowadzenie szkoleń dla koordynatorów dostępności w urzędach jednostek samorządu terytorialnego,
- Wsparcie doradcze, pomoc w opracowaniu właściwych procedur zgodnych z ustawą o dostępności, analiza i opracowanie procedur dotyczących obsługi klienta.

II etap po 100 000,00 zł dla jst na infrastrukturę dotyczącą dostępności – sprzęt, strona www, tabliczki na drzwi.

3. „ROZWÓJ INFRASTRUKTURY EDUKACYJNEJ I SZKOLENIOWEJ NA TERENIE GMINY POŁANIEC”

W dniu 15 listopada 2018 r. został złożony wniosek o dofinansowanie do Urzędu Marszałkowskiego Województwa Świętokrzyskiego w Kielcach, który przeszedł pozytywnie ocenę formalną oraz merytoryczną i został rekomendowany do dofinansowania. W dniu 18.09.2019 r. została podpisana umowa pomiędzy Województwem Świętokrzyskim a Gminą Połaniec na dofinansowanie zadania pn. „Rozwój infrastruktury edukacyjnej i szkoleniowej na terenie Gminy Połaniec” w kwocie 416 608,51 zł. Projekt zakończony, był realizowany do dnia 30.09.2020 r. w ramach Działania 7.4 Rozwój infrastruktury edukacyjnej i szkoleniowej Osi 7 Sprawne. Usługi publiczne Regionalnego Programu Operacyjnego Województwa Świętokrzyskiego na lata 2014 - 2020.

Przedmiotem projektu była poprawa dostępu do nowoczesnej i dobrze wyposażonej infrastruktury edukacyjnej do potrzeb wszystkich uczniów w placówkach oświatowych tj. Szkole Podstawowej im. T. Kościuszki w Połańcu oraz Zespole Placówek Oświatowych w Ruszcy. W ramach przedsięwzięcia została przeprowadzona kompleksowa modernizacja placówek poprzez remont pomieszczeń, remont wewnętrznych instalacji wod - kan, modernizację oświetlenia, wymianę pokrycia dachowego w sali gimnastycznej, wymianę instalacji elektrycznej z oprawami, wymianę piłochwyłów oraz doposażenie bazy dydaktycznej w pomoce oraz sprzęt komputerowy.

Projektem zostały objęte: Szkoła Podstawowa im . T. Kościuszki w Połańcu oraz Zespół Placówek Oświatowych w Ruszcy.

W Szkole Podstawowej w Połańcu została poprawiona infrastruktura szkolna poprzez:

- Wymianę pokrycia dachowego w sali gimnastycznej Segment F
- Remont wewnętrznej instalacji wod-kan w sali gimnastycznej Segment F
- Remont wewnętrznej instalacji wod-kan Segment E
- Wymiana instalacji elektrycznej z oprawami Segment E
- Wymiana opraw oświetleniowych Segment C
- Doposażenie bazy dydaktycznej w pomoce dydaktyczne: pracownia matematyczna, przyrodnicza i geograficzna, informatyczna oraz sali gimnastycznej.

W Zespole Placówek Oświatowych w Ruszcy została poprawiona infrastruktura szkolna poprzez następujące prace:

- Remont wewnętrznej instalacji wod-kan wraz z Salą gimnastyczną
- Wymiana siatek piłkochwyłów przy boisku sportowym
- Doposażenie bazy dydaktycznej w pomoce dydaktyczne: pracownia informatyczna i sala gimnastyczna do prowadzenia zajęć.

4. "BEZPIECZNE WTZ I REHABILITACJA SPOŁECZNO-ZAWODOWA OSÓB Z NIEPEŁNOSPRAWNOŚCIAMI"

W dniu 26 sierpnia 2020 r. został złożony Wniosek o dofinansowanie do Państwowego Funduszu Rehabilitacji Osób Niepełnosprawnych. Oddział Świętokrzyski w Kielcach, który przeszedł pozytywnie ocenę formalną oraz merytoryczną i został rekomendowany do dofinansowania. Projekt zakończony w dniu 10.12.2020 r.

W ramach Działania 2.8 Rozwój usług społecznych świadczonych w środowisku lokalnym Programu Operacyjnego Wiedza Edukacja Rozwój 2014-2020.

Kwota przekazanego grantu: 9 072,00 zł

Kwota wykorzystana: 9 061,98 zł

Dostawa środków dezynfekcyjnych i ochrony osobistej oraz niezbędnego wyposażenia dla Warsztatu Terapii Zajęciowej w Połańcu.

5. ZDALNA SZKOŁA

W dniu 2 kwietnia 2020 r. został złożony wniosek o dofinansowanie do Centrum Projektów Polska Cyfrowa, który przeszedł pozytywnie ocenę formalną oraz merytoryczną i został rekomendowany do dofinansowania. W dniu 24.04.2020 r. podpisano umowę o dofinansowanie. Projekt zakończony w dniu 23 kwietnia 2021 r.

Wniosek zrealizowany w ramach Programu Operacyjnego Polska Cyfrowa na lata 2014 -2020, Oś I Powszechny dostęp do szybkiego internetu, Działanie 1.1 Wyeliminowanie terytorialnych różnic w możliwości dostępu do szerokopasmowego internetu o wysokich przepustowościach ZDALNA SZKOŁA.

Wartość projektu - 68 798,60 zł stanowi 100% dofinansowania

Wsparcie w postaci grantu polegało na doposażeniu jednostek oświatowych z gminy Połaniec w sprzęt komputerowy niezbędny do prowadzenia lekcji w trybie zdalnym. Wsparciem zostało objętych 26 uczniów z 3 szkół podstawowych: Szkoły Podstawowa im. T. Kościuszki w Połańcu - 7 laptopów, Zespołu Placówek Oświatowych w Ruszcy - 15 laptopów, Szkoły Podstawowej w Zrębinie - 4 laptopy. Zapotrzebowanie wynikało ze zgłoszeń dyrektorów tych placówek W ramach projektu zakupiono 26 laptopów. Parametry sprzętu: 26 sztuk laptopów ASUS 15 D509D 15,6"/AMD Ryzen 5 3500U/8GB RAM/256GB SSD/ Windows 10 Professional PL/Gwarancja 36 miesięcy/Mysz przewodowa/ Antywirus – w gratisie.

6. ZDALNA SZKOŁA +

W dniu 3 czerwca 2020 r. został złożony wniosek o dofinansowanie do Centrum Projektów Polska Cyfrowa, który przeszedł pozytywnie ocenę formalną oraz merytoryczną i został rekomendowany do dofinansowania. W dniu 26.06.2020 r. została podpisana umowa o dofinansowanie. Projekt zakończony w dniu 6 maja 2021 r.

W ramach Programu Operacyjnego Polska Cyfrowa na lata 2014 -2020; Oś I Powszechny dostęp do szybkiego internetu, Działanie 1.1 Wyeliminowanie terytorialnych różnic w możliwości dostępu do szerokopasmowego internetu o wysokich przepustowościach ZDALNA SZKOŁA.

Wartość projektu: 75 392,00 zł – kwalifikowalne (100%)

Dofinansowanie: 70 000,00 zł

Wsparcie w postaci grantu polegało na doposażeniu jednostek oświatowych z gminy Połaniec w sprzęt komputerowy niezbędny do prowadzenia lekcji w trybie zdalnym. Kryterium dofinansowania była liczba rodzin wielodzietnych mieszkających na terenie danej gminy i korzystających z gminnego wsparcia. Zapotrzebowanie wynikało ze zgłoszeń dyrektorów dwóch placówek Szkoły Podstawowej w Połańcu i Szkoły Podstawowej w Zrębinie. W ramach projektu zakupiono 27 laptopów. Sprzęt zakupiony w ramach projektu: Laptop EccoPc 15,6"/

i5-10210U/8GB/256GB SSD/DVD/TPM/15,6/FHD/Kamera i mikrofon/WIFI+BT/4 cells 41WH/W10 ProE DU /3Y D2D + Mysz - 27 sztuk; ubezpieczenie 27 laptopów na 1 rok

7. „MALUCH+” 2020

W dniu 13 listopada 2019 r. został złożony wniosek o dofinansowanie do Wojewody Świętokrzyskiego, który został pozytywnie zaopiniowany i zarekomendowany do dofinansowania. W dniu 1.06.2020 r. podpisano umowę o dofinansowanie. Projekt zakończony, był realizowany od 01.01.2020 r. do 31.12.2020 r.

Projekt realizowany w ramach Resortowego programu rozwoju instytucji opieki nad dziećmi w wieku do lat 3 „MALUCH+” w 2020 roku (moduł 2 – dla gmin) współfinansowany ze środków Wojewody Świętokrzyskiego.

Całkowity koszt realizacji zadania: 131 625,00 zł

Dotacja z budżetu państwa (80%): 105 300,00 zł

Środki własne Beneficjenta (20%): 26 325,00 zł

Środki pozyskane w ramach projektu przeznaczone są na finansowanie wynagrodzenia dla osób zatrudnionych na potrzeby żłobka "Kraina Malucha".

8. „MODERNIZACJA PRZEJŚĆ DLA PIESZYCH W CELU POPRAWY BEZPIECZEŃSTWA PIESZYCH W RUCHU DROGOWYM W MIEŚCIE I GMINIE POŁANIEC”

W dniu 28.02.2020 r. został złożony wniosek o dofinansowanie, który informacją z dnia 17.06.2020 r. przeszedł pozytywnie ocenę formalną i merytoryczną i został rekomendowany do dofinansowania przez Wojewodę Województwa Świętokrzyskiego do Ministerstwa Spraw Wewnętrznych i Administracji. Informacją z dnia 17.07.2020 r. wniosek nie otrzymał dofinansowania z Ministerstwa.

W ramach „Programu ograniczania przestępczości i aspołecznych zachowań Razem bezpieczniej im. Władysława Stasiaka” w 2020 roku.

Całkowita wartość projektu: 100 000,00 zł

Wnioskowane dofinansowanie 80%: 80 000,00 zł

Wkład własny Gminy Połaniec 20%: 20 000,00 zł

Projekt przewiduje modernizację przejść dla pieszych na drogach gminnych miasta Połaniec w miejscach, gdzie ruch pieszych jest szczególnie wzmożony, tj.: przejście dla pieszych na ul. S. Czarnieckiego oraz przejście dla pieszych na ul. T. Kościuszki. Przejścia na wymienionych ulicach zlokalizowane są w bliskiej odległości od szkół, przedszkoli, żłobka, pogotowia, sklepów, muszli koncertowej, Centrum Kultury i Sztuki z Kinem „Impresja”, urzędu miasta i gminy, czyli miejsc najczęściej uczęszczanych przez mieszkańców. Ruch pieszych jest w tych miejscach codziennie bardzo duży. Zatem, aby zwiększyć bezpieczeństwo pieszych w ruchu

drogowym na tych odcinkach, w ramach przedmiotowego projektu przewiduje się modernizację dwóch przejść polegającą na montażu przy przejściach dla pieszych innowacyjnych, aktywnych zestawów solarnych wraz ze znakami D-6 z 2 lampami LED, montażu na przejściach dla pieszych świecących oczek wklejonych w asfalt (po 4 na każdy pas ruchu) oraz malowaniu pasów na przejściach dla pieszych białą masą grubowarstwową, chemoutwardzalną poprzez natrysk mechaniczny (spray). Tak oznakowane przejścia będą lepiej widoczne przez kierowców, a piesi będą mogli czuć się bezpieczniej.

9. DOFINANSOWANIE GMINY POŁANIEC DOT. LINII:

- 1) Połaniec-Łęg-Okrągła-Połaniec
- 2) Połaniec-Zrębin-Połaniec
- 3) Połaniec-Rudniki-Połaniec
- 4) Połaniec Dworzec-Połaniec Dworzec
- 5) Połaniec-Zawada-Połaniec

W ramach Funduszu przewozów autobusowych o charakterze użyteczności publicznej

W dniu 29.05.2020 r. został złożony wniosek o dofinansowanie, który przeszedł pozytywnie ocenę i otrzymał dofinansowanie. W dniu 10.07.2020 r. Gmina Połaniec wycofała wniosek o dofinansowanie i odstąpiła od podpisania umowy w związku z faktem, iż Gmina Połaniec nie ma zawartej umowy z Operatorem publicznego transportu zbiorowego wybranego zgodnie z art. 22 ust. 1 pkt 4 Ustawy o publicznym transporcie zbiorowym (t.j. Dz.U. z 2019 r. poz. 2475 ze zm.), a z odpowiedzi Świętokrzyskiego Urzędu Wojewódzkiego w Kielcach nie wynika jasno, że w takiej sytuacji Gmina Połaniec ma prawo zawrzeć umowę na zasadach określonych właśnie w art. 22 ust. 1 pkt 4 Ustawy o publicznym transporcie zbiorowym (t.j. Dz.U. z 2019 r. poz. 2475 ze zm.)

10. „POSIŁEK W SZKOLE I W DOMU”

W dniu 28 kwietnia 2020 r. został złożony wniosek o dofinansowanie do Kuratorium Oświaty w Kielcach. Projekt nie otrzymał dofinansowania Wojewody Świętokrzyskiego.

Wniosek do Wojewody Świętokrzyskiego o udzielenie wsparcia finansowego na realizację zadania

w ramach modułu 3 wieloletniego rządowego programu „Posiłek w szkole i w domu”

Całkowita wartość projektu: 170 169,26 zł

Dofinansowanie: 135 308,13 zł

Wkład własny: 34 861,13 zł

Przedmiotem projektu jest doposażenie kuchni i stołówek szkolnych, tak aby spełnione były przepisy dotyczące stanu sanitarnego i higienicznego wobec stołówek i kuchni szkolnych dla szkół podstawowych na terenie gminy Połaniec (w Połańcu, Zrębinie i Ruszczy).

11. „POSIŁEK W SZKOLE I W DOMU”

W dniu 28 kwietnia 2021 r. został złożony wniosek o dofinansowanie do Kuratorium Oświaty w Kielcach. Wniosek jest w trakcie oceny.

Wniosek do Wojewody Świętokrzyskiego o udzielenie wsparcia finansowego na realizację zadania

w ramach modułu 3 wieloletniego rządowego programu „Posiłek w szkole i w domu”

Całkowita wartość projektu: 226 996,00 zł

Dofinansowanie: 181 596,80 zł

Wkład własny: 45 399,20 zł

Przedmiotem projektu jest doposażenie kuchni i stołówek szkolnych, tak aby spełnione były przepisy dotyczące stanu sanitarnego i higienicznego wobec stołówek i kuchni szkolnych dla szkół podstawowych na terenie gminy Połaniec (w Połańcu, Zrębinie i Ruszczy).

12. „PODAŻAJĄC ZA UCZNIEM”

W dniu 20.05.2020 r. został złożony wniosek o dofinansowanie do Urzędu Marszałkowskiego Województwa Świętokrzyskiego w Kielcach, który przeszedł ocenę formalną i merytoryczną. Wniosek był na liście rezerwowej.

W ramach Regionalnego Programu Operacyjnego Województwa Świętokrzyskiego 2014-2020 Europejski Fundusz Społeczny. Oś priorytetowa: RPSW.08.00.00 Rozwój edukacji i aktywne społeczeństwo. Działanie: RPSW.08.03.00 Zwiększenie dostępu do wysokiej jakości edukacji przedszkolnej oraz kształcenia podstawowego, gimnazjalnego i ponadgimnazjalnego. Poddziałanie: RPSW.08.03.02 Wsparcie kształcenia podstawowego w zakresie kompetencji kluczowych.

Całkowita wartość projektu: 461 622,95 zł

Dofinansowanie: 415 460,65 zł

Wkład własny: 46 162,30zł

Planowany okres oraz obszar realizacji 1.08.2020 r. do 16.06.2021 r. Gmina Połaniec - PSP im. T. Kościuszki w Połańcu, ZPO w Ruszczy, SP w Zrębinie. Cel główny: Wzrost kompetencji kluczowych i umiejętności uniwersalnych uczniów z gminy Połaniec, w tym ze specjalnymi potrzebami rozwojowymi i edukacyjnymi u 208 uczniów (102K, 106M) PSP w Połańcu, 20 uczniów (10K, 10M) ZPO w Ruszczy, 33 uczniów (16K, 17 M) SP w Zrębinie poprzez realizację dodatkowych zajęć pozalekcyjnych wyrównawczych i rozwijających z wykorzystaniem doposażonej bazy dydaktycznej oraz szkoleń kadry pedagogicznej w okresie od 1.08.2020 r. do 16.06.2021 r. Grupy docelowe: 208 uczniów (102K, 106M) SP Połaniec, 20 uczniów (10K, 10M) SP Ruszcza, 33 uczniów (16K, 17M) SP Zrębin. Główne działania: indywidualizacja

procesu nauczania i budowanie kompetencji kluczowych uczniów II etapów edukacyjnych: matematyczno – fizycznych, humanistycznych, językowych, doradztwa edukacyjno - zawodowego, prowadzenie zajęć dydaktyczno – wyrównawczych i dyslektycznych, terapii biofeedback, szkoleń dla nauczycieli.

13. „BUDOWA ŚRODOWISKOWEGO DOMU SAMOPOMOCY W POŁAŃCU – FILIA NR 1”

W dniu 10.01.2020 r. został złożony wniosek do Świętokrzyskiego Urzędu Wojewódzkiego w Kielcach. Projekt nie uzyskał rekomendacji Świętokrzyskiego Urzędu Wojewódzkiego w Kielcach.

Całkowita wartość projektu: 3 138 200,00 zł

Dofinansowanie: 3 138 200,00 zł

Wkład własny: 0,00 zł

Inwestycja polega na opracowaniu projektu budowlano – wykonawczego dla zadania pn. Budowa Środowiskowego Domu Samopomocy w Połańcu – Filia nr 1, który będzie, usytuowany przy ul. Kościuszki 37 w Połańcu i utworzenie w nim Środowiskowego Domu Samopomocy-typu C dla 40 osób wykazujących inne przewlekłe zaburzenia czynności psychicznych w tym z niepełnosprawnościami sprzężonymi.

Przedmiotowa inwestycja przyczyni się do rozszerzenia oferty świadczeń prowadzonych na terenie naszej gminy. Dzięki realizacji inwestycji rozszerzony zostanie zakres działań placówki dla osób wykazujących przewlekłe zaburzenia psychiczne. Ośrodek będzie budować sieć oparcia społecznego, przygotowywać do życia i funkcjonowania w społeczeństwie, przyczyni się do zwiększenia zaradności i samodzielności oraz integracji społecznej.

14. „PRZEBUDOWA PRZEJŚCIA DLA PIESZYCH NA DRODZE GMINNEJ NR 366169T (UL. S. CZARNIECKIEGO) W POŁAŃCU”

W dniu 8 kwietnia 2021 r. został złożony wniosek o dofinansowanie do Świętokrzyskiego Urzędu Wojewódzkiego w Kielcach. W dniu 18 maja 2021 r. otrzymał rekomendację Wojewody Świętokrzyskiego do dofinansowania. Wniosek w trakcie oceny Prezesa Rady Ministrów.

W ramach Rządowego Funduszu Rozwoju Dróg.

Szacowana całkowita wartość zadania: 60 000,00 zł

Wnioskowane dofinansowanie 80%: 48 000,00 zł

Wkład własny Gminy Połaniec 20%: 12 000,00 zł

Na drogę gminną nr 366169T (ul. S. Czarnieckiego) w oznakowaniu pionowym i poziomym w ramach przebudowy przejścia zostaną wprowadzone rozwiązania innowacyjne - aktywny zestaw solarny ze znakami D-6 i lampami LED ze stałym oświetleniem przejścia dla pieszych z czujką zmierzchu i sygnalizujący o zbliżającym się pieszym do przejścia, montaż

odblaskowych oczek w osi jezdni przed przejściem, montaż radarowego znaku prędkości do mierzenia prędkości pojazdu zbliżającego się do przejścia dla pieszych oraz malowanie oznakowania poziomego poprzez natrysk mechaniczny grubowarstwowy farbą chemoutwardzalną przejścia dla pieszych i w odległości po 100 m z każdej strony oddziaływania tego przejścia, a także wymiana starego, wyblakłego oznakowania pionowego.

15. „PRZEBUDOWA PRZEJŚCIA DLA PIESZYCH NA DRODZE GMINNEJ NR 366170T (UL. T. KOŚCIUSZKI) W POŁAŃCU”

W dniu 8 kwietnia 2021 r. został złożony wniosek o dofinansowanie do Świętokrzyskiego Urzędu Wojewódzkiego w Kielcach. W dniu 18 maja 2021 r. otrzymał rekomendację Wojewody Świętokrzyskiego do dofinansowania. Wniosek w trakcie oceny Prezesa Rady Ministrów.

W ramach Rządowego Funduszu Rozwoju Dróg

Szacowana całkowita wartość zadania: 40 000,00 zł

Wnioskowane dofinansowanie 80%: 32 000,00 zł

Wkład własny Gminy Połaniec 20%: 8 000,00 zł

Na drogę gminną nr 366170T (ul. T. Kościuszki) w oznakowaniu pionowym i poziomym w ramach przebudowy przejścia zostaną wprowadzone rozwiązania innowacyjne - aktywny zestaw solarny ze znakami D-6 i lampami LED ze stałym oświetleniem przejścia dla pieszych z czujką zmierzchu i sygnalizujący o zbliżającym się pieszym do przejścia, montaż odblaskowych oczek w osi jezdni przed przejściem oraz malowanie oznakowania poziomego poprzez natrysk mechaniczny grubowarstwowy farbą chemoutwardzalną przejścia dla pieszych i w odległości po 100 m z każdej strony oddziaływania tego przejścia, a także wymiana starego, wyblakłego oznakowania pionowego.

10. Działania w ramach Funduszu Sołeckiego

10.1 Opracowanie projektów budowlanych na budowę odcinków oświetlenia ulicznego na terenie Gminy Połaniec.

Odcinek drogi gminnej w Wymysłowie -koszt 6 500 zł

Odcinek wzdłuż drogi powiatowej w Maśniku – koszt 2 900 zł

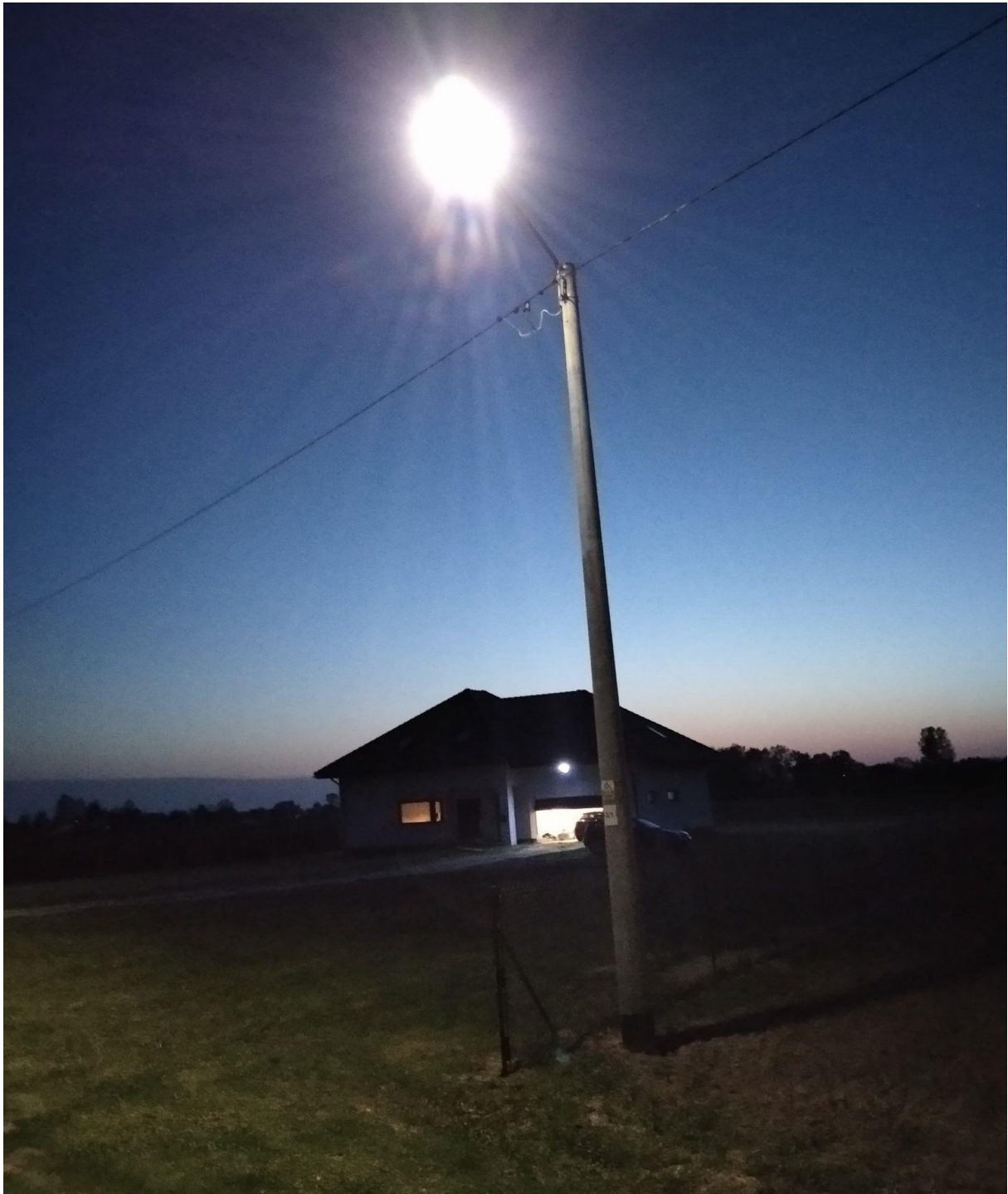
Wykonawca Instalacje i Pomiary Elektryczne Grzegorz Kopeć Mielec

Całkowity koszt 9 400 zł.

11.2 Budowa oświetlenia ulicznego w miejscowości Maśnik i Dzieci Nowe – polegająca na budowie linii napowietrznej, dwóch słupów wraz z oprawami typu LED w Maśniku – koszt 13 792,37 zł, oraz budowa oświetlenia polegająca na budowie linii napowietrznej trzech słupów wraz z oprawami typu LED w m. Dzieci Nowe – koszt 11 931,43zł.

Wykonawca BTE Firma Elektryczna Działowscy sp. z o.o. z siedzibą Chrzastów całkowita wartość zadania 25 723,80 zł.





11.3 Dostawa i montaż elementów małej architektury na terenie Gminy Połaniec.

Zamówienie dotyczyło dostawy i montażu ławek w ilości 5 szt., kosza parkowego 3 szt. w m. Ruszcza oraz 1 kosza do m. Winnica

Całkowita wartość zadania 18 439,32 zł.

Wykonawca INTERTORG s.c. Pan Paweł Brożek i Daniel Marcinik, Sanok, całkowita wartość zadania 18 439,32 zł.



11.4 Dostawa i montaż klimatyzatorów w budynku świetlicy w miejscowości Rudniki gmina Połaniec.

Zamówienie obejmuje dostawę pięciu klimatyzatorów ściennych do wraz z zamontowaniem, uruchomieniem, świadczeniem usługi serwisowej w okresie gwarancji w budynku świetlicy w Rudnikach.

Wykonawca Firma Handlowo Usługowa „Sigma” Barbara Łodkowska Połaniec, całkowita wartość zadania 17 000 zł.



11.5 W 2020 r. podpisano umowę na opracowanie dokumentacji projektowej obiektów małej architektury na terenie Gminy Połaniec oraz remont i przebudowa budynku świetlicy w m. Rudniki.

Ruszcza Kępa - altana ogrodowa wraz z wyposażeniem i utwardzeniem terenu 2 900 zł

Kamieniec - altana ogrodowa wraz z wyposażeniem i utwardzeniem terenu 2 900 zł

Rudniki – remont i przebudowa w budynku świetlicy 3 300 zł

Brzozowa – wiata metalowa z wyposażeniem i utwardzeniem terenu 2 900 zł

Łęg – plac zabaw elementy zabawowe 2 900 zł

Winnica - urządzenie do ćwiczeń twister 2 900 zł

Wykonawca firma Usługi Budowlano-Projektowe Andrzej Bracha Staszów całkowita wartość umowy 17 800 zł.

11.6 Podpisano umowę na opracowanie projektu budowlanego na budowę odcinka oświetlenia ulicznego w m. Ruszcza, gmina Połaniec.

Wykonawca firma MONTOPROJEKT designers Krzysztof Lis Staszów za kwotę 34 480 zł.

11.7 Trwają prace na wykonanie projektów budowlanych na budowę odcinków sieci wodociągowej na terenie miasta i gminy Połaniec.

Wykonawca Przedsiębiorstwo Wielobranżowe „Proenco” sp. z o.o. z siedzibą w Kielcach za kwotę 76 260 zł.

Odcinek 1 Połaniec ul. Zielińskiego

Odcinek 2 Ruscza ul. Knothego

Odcinek 3 Ruscza wzdłuż drogi krajowej

Odcinek 4 w Wymysłowie

Odcinek 5 Połaniec ul. Źródłana

Odcinek 6 Połaniec wzdłuż drogi gminnej nr 366074

INNE PRACE REMONTOWO – KONSERWCYJNE ORAZ BIEŻĄCE WYKONYWANE PRZEZ PRACOWIKÓW URZĘDU

W ramach stworzonych możliwości zarówno technicznych jak i kadrowych, Urząd Miasta ma możliwość i wykonuje prace remontowe, konserwacyjne, pielęgnacyjne, pomocnicze – pomoc mieszkańcom. Prace te wykonywane są głównie na bazie zgłaszanych potrzeb przez mieszkańców, którzy z uwagi na stan zdrowia, na brak możliwości nie mogą ich we własnym zakresie wykonać, a niewykonanie tych czynności powoduje gorsze warunki życia tych mieszkańców. Ponadto pracownicy wykonują szereg remontów bieżących i konserwacji mienia gminnego. W skali roku zakres prac jest bardzo duży i obejmuje setki zadań.