



Połaniec, dnia 24.05.2022 r.

## **RAPORT O STANIE GMINY POŁANIEC W 2021 ROKU**

*Szanowni Mieszkańcy Miasta i Gminy Połaniec*

*Wypełniając obowiązek wynikający z artykułu 28aa ustawy z dnia 8 marca 1990 r. o samorządzie gminnym niniejszym przedkładam Państwu Raport o stanie gminy, który jest podsumowaniem działalności samorządu za 2021 rok.*

*Miniony rok 2021 przyniósł nam wiele nieoczekiwanych chwil nie tylko w naszej gminie, ale i na całym świecie. Nadal stawialiśmy czoła licznym wyzwaniom organizacyjnym i finansowym, związanym z utrzymującą się pandemią COVID-19. Ponownie zostaliśmy zmuszeni do ograniczenia kontaktów społecznych i organizacji uroczystości oraz wydarzeń, które wcześniej były okazją do integracji mieszkańców. Najbardziej odczuwalne obostrzenia wprowadzone w związku z pandemią dotyczyły funkcjonowania oświaty, administracji i kultury. Sytuacja uległa poprawie pod koniec 2021 roku, dzięki czemu większość obszarów naszego życia wróciła do aktywności..*

*Mimo panującej pandemii najważniejsze zadania służące mieszkańcom były zrealizowane. Udało się wykonać szereg inwestycji i przedsięwzięć w zakresie budowy infrastruktury i działań społecznych. Zrobione zostało sporo, ale kolejne wyzwania przed nami. Wciąż dużych nakładów finansowych wymaga rozbudowa kanalizacji, budowa i modernizacja sieci ciepłowniczej, budowa oddziału przedszkolnego czy budowa hali sportowej. W pierwszej kolejności realizujemy te inwestycje, które mają gotową dokumentację projektową oraz szansę na otrzymanie dofinansowania.*

*Najważniejszym celem Gminy Połaniec jest podnoszenie poziomu i jakości życia mieszkańców. Zachęcam wszystkich zainteresowanych do lektury niniejszego dokumentu. Raport o stanie gminy, zobrazuje Państwu wszelkie decyzje jakie podejmowane były w trakcie minionego roku, jak też podsumuje stan dochodów i wydatków oraz kondycję finansową Gminy Połaniec w roku 2021.*

*Dziękuję również wszystkim zaangażowanym pracownikom Urzędu Gminy i jednostek organizacyjnych, aktywnie realizującym zadania i obowiązki na rzecz prawidłowego funkcjonowania i rozwoju Naszej Małej Ojczyzny.*

## **Realizacja polityk, programów i strategii**

W gminie w 2021 roku obowiązywały następujące dokumenty strategiczne:

### **„Program Przeciwdziałania Przemocy w Rodzinie i Ochrony Ofiar Przemocy w Rodzinie dla Miasta i Gminy Połaniec na lata 2019-2023”**

Głównym celem programu jest zmniejszenie skali zjawiska przemocy oraz stworzenie jednolitego, profesjonalnego systemu interwencji i wsparcia dla osób zagrożonych bądź uwikłanych w przemoc w rodzinie oraz tworzenie warunków zapewniających rodzinie i jej członkom bezpieczeństwo, prawo do zachowania i poszanowania godności i dóbr osobistych oraz rozwój i funkcjonowanie w rodzinie wolnej od przemocy i agresji domowej.

Z celu głównego wynikają cele szczegółowe:

1. Wzrost oddziaływań profilaktycznych i edukacja społeczna w zakresie zjawiska przemocy w rodzinie.
2. Zintensyfikowanie działań w zakresie ochrony i udzielania pomocy osobom dotkniętym przemocą w rodzinie.
3. Zwiększenie skuteczności oddziaływań wobec osób stosujących przemoc w rodzinie.
4. Podnoszenie poziomu kompetencji przedstawicieli podmiotów zaangażowanych w przeciwdziałanie przemocy w rodzinie oraz zacieśnienie współpracy pomiędzy nimi.

Zgodnie ze sprawozdaniem przedłożonym Radzie Miejskiej w Połańcu w dniu 22 marca 2022 roku działania podjęte w programie w 202 roku, mimo bardzo trudnej sytuacji w kraju ze względu na pandemię koronawirusa, spowodowały osiągnięcie założonych wcześniej efektów:

1. Zwiększenie dostępności profesjonalnej pomocy dla osób doznających przemocy.
2. Zwiększenie wiedzy w zakresie przemocy w rodzinie, kadry zajmującej się przeciwdziałaniem przemocy w rodzinie i pomocą dla osób dotkniętych tym problemem.
3. Usprawnienie systemu działań edukacyjnych w zakresie lokalnej pomocy osobom i rodzinom dotkniętym przemocą.

### **„Program Wspierania Rodziny dla Miasta i Gminy Połaniec na lata 2019-2021”**

Program skierowany jest głównie do rodzin doświadczających problemów opiekuńczo – wychowawczych, zagrożonych umieszczeniem dzieci w pieczy zastępczej oraz tych, w których sąd odebrał lub ograniczył rodzicom władzę rodzicielską, objął kuratelą lub umieścił dzieci w pieczy zastępczej. Celem głównym programu jest stworzenie optymalnych warunków do wychowywania dzieci w środowisku rodziny biologicznej oraz wspieranie rodzin dysfunkcyjnych w prawidłowym wypełnianiu obowiązków opiekuńczo – wychowawczych. W 2021 roku wsparciem Ośrodka Pomocy Społecznej objęto 439 rodziny (839 osób w tych rodzinach), którym udzielono wsparcia w formie pomocy materialnej i rzeczowej, w tym

objęcie dzieci pomocą w formie dożywiania. W 2021 roku dożywianie dzieci i młodzieży w przedszkolach i szkołach w ramach wieloletniego rządowego programu „Posiłek w szkole i w domu” prowadzone było w 7 punktach żywieniowych. Z posiłków skorzystało 40 rodzin, w tym 78 dzieci. W celu zabezpieczenia podstawowych potrzeb bytowych dziecka i rodziny Ośrodek Pomocy Społecznej wypłacił świadczenia pieniężne przyznawane na podstawie obowiązujących przepisów. Analiza podejmowanych działań wskazuje, że podmioty realizujące cele i zadania określone w Programie dokładają wszelkich starań, by oferta wspierania rodzin była szeroko dostępna i dopasowana do potrzeb. Niemniej ważne są wszelkiego rodzaju działania profilaktyczne, bogata oferta działań promujących wartości rodzinne i wspólne spędzanie wolnego czasu, a także zajęcia umożliwiające dzieciom i młodzieży rozwijanie pasji i zainteresowań. Podsumowując realizację zadań w zakresie wspierania rodziny i systemu pieczy zastępczej w 2021 roku należy zaznaczyć, iż gmina Połaniec:

1. Realizuje ustawowy obowiązek opracowania i realizacji 3-letnich gminnych programów wspierania rodziny.
2. Tworzy możliwości i finansuje podnoszenie kwalifikacji przez asystentów rodziny oraz pracowników socjalnych.
3. OPS poprzez współpracę z innymi jednostkami samorządowymi, placówkami oświatowymi, opiekuńczymi, organizacjami pozarządowymi, sądem rodzinnym, kuratorami tworzy i rozwija system opieki nad dzieckiem oraz prowadzi pracę z rodziną przeżywającą trudności w wypełnianiu funkcji opiekuńczo – wychowawczych.
4. Współfinansuje pobyt dzieci w pieczy zastępczej, rodzinnym domu dziecka, placówce opiekuńczo – wychowawczej.
5. Sporządza sprawozdania.

### **„Strategia Rozwiązywania Problemów Społecznych Miasta i Gminy Połaniec na lata 2021-2027”**

Misją Miasta i Gminy Połaniec w zakresie rozwiązywania lokalnych problemów społecznych na lata 2021 – 2027 jest polepszenie jakości życia mieszkańców poprzez zapobieganie i eliminowanie zjawiska wykluczenia społecznego oraz realizowanie założeń społeczeństwa obywatelskiego.

Zgodnie ze sprawozdaniem przedłożonym Radzie Miejskiej w Połańcu w dniu 22 marca 2022 roku dokument ten ma posłużyć do stworzenia warunków do ukształtowania się społeczeństwa bezpiecznego, zdolnego i zintegrowanego poprzez realizację 3 celów strategicznych, które uznano za priorytetowe:

Cel I

Wspieranie rodzin oraz dalsza integracja mieszkańców.

1. Ośrodek Pomocy Społecznej w Połańcu udziela wsparcia zgodnie z przepisami w zakresie: wsparcia materialnego – 404 rodziny, świadczenia rodzinne – 448 rodzin, świadczenia z funduszu alimentacyjnego – 32 rodziny, świadczenia wychowawcze – 1 442 rodziny na 2 261 dzieci.
2. Urząd Miasta i Gminy w Połańcu realizował zadania z udziałem środków zewnętrznych: program „Zdalna szkoła” oraz „Zdalna szkoła+” mający na celu wsparcie uczniów, którzy mają problem z dostępem do sprzętu do nauki zdalnej; program zapewnienie funkcjonowania miejsc opieki nad dziećmi do lat 3 mający na celu dofinansowanie placówek opiekuńczych; przyznawanie stypendiów artystycznych – przyznano 33 stypendia Burmistrza Miasta i Gminy Połaniec w trzech kategoriach: muzyka i śpiew, taniec oraz teatr ponadto przyznano 44 stypendia oraz dla 274 uczniów nagrody za osiągnięcia sportowe.
3. W ramach Gminnej Komisji Rozwiązywania Problemów Alkoholowych prowadzony jest punkt konsultacyjno – informacyjny dla osób zagrożonych uzależnieniami i ich rodzin oraz doznających i stosujących przemoc – w roku 2021 udzielono 96 porad.
4. Szkoła Podstawowa w Połańcu zapewnia wsparcie w postaci zapewnienia możliwości wzięcia udziału w wycieczkach bez ponoszenia kosztów, korzystanie z darmowych obiadów, dostępność specjalistów – psychologa, pedagoga.
5. Sąd Rejonowy w Staszowie obejmuje nadzorem kuratorskim 22 rodziny.
6. Miejsko Gminna Biblioteka Publiczna udostępnia czytelnikom publikacje i czasopisma oraz organizuje wydarzenia integracyjne i rodzinne. W 2021 roku zorganizowano 20 wydarzeń.
7. Zespół Szkół im. Oddziału Partyzanckiego AK „Jędrusie” w Połańcu w ramach wspierania rodzin przeżywających trudności w pełnieniu funkcji opiekuńczo – wychowawczych służy pomocą w rozwiązywaniu bieżących problemów poprzez indywidualne rozmowy, poradnictwo, warsztaty edukacyjne dla dzieci.
8. Zespół Placówek Oświatowych w Ruszcy realizował projekt w ramach programu Działaj Lokalnie, zapewniono porady i konsultacje z pedagogiem szkolnym, wychowawcami.
9. Publiczne Przedszkole w Połańcu utrzymuje kontakt z asystentem rodziny w celu wyjaśnienia, omówienia bieżących spraw związanych z dzieckiem uczęszczającym do przedszkola.
10. Centrum Kultury i Sztuki organizuje różnorodne działania kulturalne i artystyczne wspierające integrację społeczną mieszkańców – liczba zrealizowanych działań w roku 2021 to 24, liczba uczestników 2 372. Podczas ferii i wakacji zorganizowano szereg spotkań, zajęć, wycieczek, seansów wakacyjnych w kinie, rozgrywek bowlingowych i warsztatów dla dzieci i młodzieży.
11. Powiatowe Centrum Pomocy Rodzinie – na terenie gminy Połaniec w 2021 roku funkcjonowało 13 rodzin zastępczych, w których przebywało 15 wychowanków.



12. Ośrodek Sportu i Rekreacji zorganizował przedsięwzięcia sportowe promujące aktywne spędzanie wolnego czasu, doskonalenie umiejętności sportowych, uczące zdrowej rywalizacji.
13. Stowarzyszenie Aktywności Lokalnej „Bez granic” jest współorganizatorem biesiady ŚDS, której celem nadrzędnym jest aktywizacja i integracja osób niepełnosprawnych, starszych w społeczeństwie.

## Cel II

### Przeciwdziałanie marginalizacji wykluczeniu społecznemu

1. W ramach aktywizacji osób bezrobotnych i promocji przedsiębiorczości w jednostkach organizacyjnych gminy organizowane są staże oraz prace interwencyjne przy współpracy z Powiatowym Urzędem Pracy w Staszowie.
2. W ramach profilaktyki uzależnień oraz zapewnienia skutecznego systemu pomocy dla osób uzależnionych każda jednostka organizuje w ramach swoich działań przedsięwzięcia mające na celu pomoc finansową, pomoc podnoszącą świadomość klientów na temat negatywnych następstw uzależnień.
3. W ramach przeciwdziałania zjawisku ubóstwa i bezdomności prowadzona jest stała współpraca pracowników Ośrodka Pomocy Społecznej oraz policji.

W ramach zapewnienia wsparcia i integracji społecznej osób niepełnosprawnych, ze szczególnymi potrzebami lub dotkniętych długotrwałą chorobą gmina Połaniec oferuje wsparcie dla 185 rodzin poprzez Ośrodek Pomocy Społecznej, w placówkach oświatowych uczniowie niepełnosprawni ze szczególnymi potrzebami edukacyjnymi objęci są pomocą psychologiczno – pedagogiczną. Warsztat Terapii Zajęciowej zapewnia rehabilitację społeczną i zawodową 60 uczestnikom, z czego 30 osób jest z gminy Połaniec. Zajęcia odbywają się w 12 pracowniach, zapewniona jest pomoc psychologa i zajęcia z rehabilitantem. W 2021 roku 4 osoby skorzystały ze środków PFRON na likwidację barier architektonicznych tj. dostosowanie łazienek, pokoju, wejścia do budynku mieszkalnego oraz budowy chodnika na kwotę 20 190,40 zł. Powiatowe Centrum Pomocy w Rodzinie udzieliło 10 osobom dofinansowania do likwidacji barier technicznych tj. do zakupu schodofazu dla osoby poruszającej się na wózku inwalidzkim, łóżka ortopedycznego dla osoby chorej obłożnie oraz do zakupu pralek i zmywarek na łączną kwotę 24 700 zł. Dofinansowano również dla 25 osób do zakupu sprzętu rehabilitacyjnego, przedmiotów ortopedycznych i środków pomocniczych na kwotę 60 791,50 zł.

W ramach polepszenia jakości życia i integracji społecznej seniorów realizowany jest system zajęć edukacyjnych dotyczących integracji międzypokoleniowej w szkołach i placówkach oświatowych, zabezpieczone zostały usługi opiekuńcze u 61 osób w miejscu zamieszkania, dla których zrealizowano 14 196 godzin tych usług. Obejmują one pomoc w zaspakajaniu codziennych potrzeb życiowych, opiekę higieniczną, zalecaną przez lekarza, pielęgnację oraz w miarę możliwości zapewnienie

kontaktów z otoczeniem. Ośrodek Pomocy Społecznej realizował program „Wspieraj Seniora”, który jest odpowiedzią na potrzeby osób w wieku 70 lat i więcej w zakresie ochrony przed zakażeniem Covid-19, w związku z utrzymującym się stanem epidemii na obszarze kraju. Program miał na celu dofinansowanie gmin w zakresie realizacji usługi wsparcia na rzecz seniorów, którzy w obowiązującym stanie epidemii zdecydują się na pozostanie w domu. Usługa wsparcia polegała w szczególności na dostarczeniu zakupów, zgodnie ze wskazanym przez seniora zakresem, obejmującym artykuły podstawowej potrzeby, w tym artykuły spożywcze czy środki ochrony osobistej. Wsparciem w ramach tego programu objęto 18 osób, dla których zrealizowane było 198 zgłoszeń. Ułatwiając osobom starszym dostęp do ofert kulturalnych - w ofercie kinowej znalazły się filmy przeznaczone dla tej grupy wiekowej, w tym bezpłatna prezentacja filmów z Festiwalu Grand OFF. Seniorzy mieli możliwość rozwijać swoje zdolności manualne podczas warsztatów rękodzieła artystycznego, uczestniczyć w wernisażach wystawach. Zorganizowano również Turniej Bowlingowy Seniorów. Również biblioteka organizuje wiele form pracy aktywizujących seniorów, włączając ich w życie kulturalne biblioteki. W 2021 roku czytelnicy – seniorzy aktywnie uczestniczyli przy organizacji wystaw w bibliotece, brali udział w spotkaniach Dyskusyjnego Klubu Książki.

### Cel III

Zwiększenie kapitału kompetencyjnego i budowa społeczeństwa obywatelskiego.

Na terenie gminy Połaniec organizowane są zbiórki na rzecz Domów Dziecka w Pacanowie i Łonowie, w ramach współpracy z organizacjami pozarządowymi organizowanych było w 2021 roku 11 zadań w procedurze konkursowej oraz 2 zadania w procedurze pozakonkursowej na łączną kwotę 783 776 zł. W ramach rozwoju kompetencji zawodowych kadry administracyjnej pracownicy Ośrodka Pomocy Społecznej skorzystali z 43 szkoleń i warsztatów oraz z 3 konferencji.

### **„Gminny Program Profilaktyki i Rozwiązywania Problemów Alkoholowych oraz Przeciwdziałania Narkomanii w roku 2021”**

Do najważniejszych zadań programu realizowanego w 2021 roku należało:

1. Ograniczanie szkód zdrowotnych i społecznych wynikających z nadużywania alkoholu i substancji psychoaktywnych oraz doznawania lub stosowania przemocy.
2. Ograniczenie zaburzeń życia rodzinnego, w tym szkód zdrowotnych i rozwojowych dzieci z rodzin, w których występują problemy z uzależnieniami.
3. Wdrażanie programów profilaktycznych oraz utrwalanie postaw abstynenckich wśród dzieci i młodzieży.
4. Poszerzanie i urozmaicenie działań profilaktycznych adresowanych do mieszkańców Miasta i Gminy Połaniec.
5. Ograniczanie przypadków naruszeń prawa w zakresie sprzedaży alkoholu.

Na realizację powyższego programu przeznaczono kwotę 98 309,03 zł. W ramach jego realizacji w Punkcie Konsultacyjno – Informacyjnym udzielono 96 porad, w tym 23 dla osób dotkniętych problemem przemocy w rodzinie. Dodatkowo w okresie od stycznia do czerwca 81 dzieci zostało objętych pomocą socjoterapeutyczną, natomiast w okresie od września do grudnia 68 dzieci. Zajęcia socjoterapeutyczne mają na celu nabywanie umiejętności komunikowania się, rozwijanie umiejętności emocjonalnych, budowanie pozytywnych relacji z rówieśnikami i osobami dorosłymi, kształtowanie odpowiedzialnych postaw wobec używania alkoholu. Z danych policji wynika, że w 2021 roku policja zatrzymała 22 kierowców w związku z prowadzeniem pod wpływem alkoholu, z tego do Sądu Rejonowego w Staszowie skierowano 4 wnioski. Ilość osób zatrzymanych do wytrzeźwienia w Policyjnych Pomieszczeniach dla Osób Zatrzymanych wyniosła 12. Ilość przestępstw popełnionych pod wpływem alkoholu przez osoby dorosłe wyniosła 30.

**„Program Współpracy Miasta i Gminy Połaniec z organizacjami pozarządowymi oraz innymi podmiotami prowadzącymi działalność pożytku, o których mowa w art. 3 ust. 3 ustawy z dnia 24 kwietnia 2003 roku o działalności pożytku publicznego i wolontariacie na 2021 rok”**

Do priorytetowych zadań publicznych realizowanych w ramach powyższego programu należało:

1. Upowszechnianie i rozwój kultury fizycznej i sportu.
2. Działania na rzecz osób niepełnosprawnych.
3. Podtrzymywanie i upowszechnianie tradycji narodowej, pielęgnowania polskości oraz rozwoju świadomości narodowej, obywatelskiej i kulturowej.
4. Działalność wydawnicza i inne formy promujące gminę i region.
5. Ochrona i promocja zdrowia.
6. Działalność na rzecz rodziny, macierzyństwa, rodzicielstwa, upowszechniania i ochrony praw dziecka.

Na realizację powyższego programu w 2021 roku przeznaczono kwotę 783 776 zł, zrealizowano zadania za kwotę 773 290,95 zł.

W ramach upowszechniania i rozwoju kultury fizycznej i sportu zrealizowano następujące zadania:

1.1 Organizacja zajęć i zawodów dla dzieci i młodzieży w ramach sekcji piłki nożnej, bilardu, siatkówki, koszykówki, gimnastyki artystycznej, lekkoatletyki - zakładane przez klub „Olimpek” cele realizacji programu zostały osiągnięte, w ramach programu klub zorganizował szkolenie sportowe dla dzieci i młodzieży w ramach działających sekcji. Zorganizowano zawody powiatowe w piłkę siatkową, w których uczestniczyło 80 osób, zorganizowano zawody wojewódzkie w piłkę siatkową, w których wzięło udział 40 osób. Organizowano zawody i turnieje dla uczniów szkoły podstawowej, zawodnicy brali również

udział w zawodach organizowanych przez Powiatowy i Wojewódzki SZS oraz UKS-y z terenu powiatu staszowskiego. (Kwota zgodnie z zawartą umową 8 000 zł, wykorzystano 8 000 zł)

1.2 Organizacja i prowadzenie zajęć w ramach sekcji piłki nożnej, koszykówki, siatkówki, bilardu, gimnastyki artystycznej i lekkoatletyki dla dzieci i młodzieży - zakładane cele i zadania zostały zrealizowane. W ramach programu klubu „Żaczek” sekcja lekkoatletyki prowadziła zajęcia w dwóch grupach: biegi średnie oraz chód sportowy 12 osób, oraz sekcja sprintu i rzuty lekkoatletyczne 10 osób. Zajęcia odbywały się 5 razy w tygodniu po 1,5 h. Sekcja badmintonu zajęcia odbywały się 2 razy w tygodniu po 1,5h, uczestniczyło w nich 15 osób z różnych klas szkoły podstawowej. Zajęcia bilardowe 1 raz w tygodniu – czas trwania 1,5 h. W ramach sekcji piłki koszykowej chłopców zajęcia odbywały się 1 raz w tygodniu, uczestniczyło w nich 8 osób. Zajęcia piłki siatkowej oraz piłki nożnej odbywały się w miarę przygotowania do zawodów. Zorganizowano 3 obozy sportowe: w Wiśle, Trzciny oraz Szklarskiej Porębie dzięki temu młodzi zawodnicy mieli optymalne warunki do przygotowania się do udziału w zawodach sportowych. (Kwota zgodnie z zawartą umową 24 000 zł, wykorzystano 24 000 zł)

1.3 Organizacja i udział w rozgrywkach sportowych oraz popularyzacja piłki nożnej dla dzieci i młodzieży - program realizowany był przez MKS „Czarni” Połaniec. Działania w ramach oferty to treningi przeprowadzane 3 - 4 x w tygodniu po 1,5 h + w sezonie 1 mecz lub turniej w sobotę zgodnie z terminarzem Świętokrzyskiego Związku Piłki Nożnej, zajęcia treningowe prowadzone były w 3 kategoriach wiekowych, w zajęciach w poszczególnych grupach brało udział od 10 do 25 zawodników, wyszkolono około 60 zawodników, a zajęcia prowadziło 4 trenerów. (Kwota zgodnie z zawartą umową 70 000 zł, wykorzystano 70 000 zł)

1.4 Organizacja i udział w rozgrywkach sportowych oraz popularyzacja piłki siatkowej dla dzieci i młodzieży w ramach programu realizowanego przez MKS „Czarni” Połaniec trenowały następujące grupy: grupa wstępnego szkolenia, młodzik, kadet. W zajęciach brało udział 37 zawodników, zajęcia prowadziło 2 trenerów. Działania zrealizowane w ramach oferty to treningi przeprowadzane 2 - 3 x w tygodniu po 1,5 h + w sezonie 1 mecz lub turniej w sobotę lub niedzielę. (Kwota zgodnie z zawartą umową 53 000 zł, wykorzystano 53 000 zł)

1.5 Organizacja i udział w rozgrywkach sportowych oraz popularyzacja tenisa stołowego dla dzieci i młodzieży w ramach programu realizowanego przez MKS „Czarni” Połaniec z uwagi na dostępność Sali treningi zostały ograniczone do 3 razy w tygodniu w godzinach 17.00-19.00. W sekcji zapisanych jest 14 zawodników, z tego 5 zawodników miało wykupione licencje i uczestniczyło w zawodach organizowanych przez Polski Związek Tenisa Stołowego. (Kwota zgodnie z zawartą umową 15 000 zł, wykorzystano 15 000 zł)

1.6 Organizacja i udział w rozgrywkach sportowych oraz popularyzacja zapasów dla dzieci i młodzieży - w ramach programu realizowanego przez MKS „Czarni” łącznie w 2021 roku zajęcia treningowe prowadzone były w 5 kategoriach wiekowych, w których szkoleniem sportowym objętych było 65 zawodników i zawodniczek. Przeprowadzano regularne treningi

3-5 x w tygodniu. Sportowcy wzięli udział w 40 turniejach zgodnie z terminarzem Polskiego Związku Zapasów rangi Mistrzostw Polski i Województwa oraz Turniejach Pucharowych. Zajęcia prowadziło 3 trenerów. (Kwota zgodnie z zawartą umową 70 000 zł, wykorzystano 69 970 zł)

1.7 Organizacja i udział w rozgrywkach sportowych, popularyzacja piłki siatkowej dla drużyny seniorów - w ramach programu realizowanego przez MKS „Czarni” Połaniec zajęcia treningowe prowadzone były w kategorii wiekowej seniorów, wzięło w nich udział 15 zawodników. Działania zrealizowane w ramach oferty to treningi przeprowadzane 3 x w tygodniu po 2 h oraz mecze rozgrywek ligowych zgodnie z terminarzem Świętokrzyskiego Związku Piłki Siatkowej, zajęcia prowadziło 2 trenerów. (Kwota zgodnie z zawartą umową 27 000 zł, wykorzystano 27 000 zł)

1.8 Prowadzenie szkoleń z zakresu piłki nożnej dla drużyny seniorów – w ramach oferty realizowanej przez MKS „Czarni” Połaniec zajęcia treningowe przeprowadzono w kategorii wiekowej seniorów. W III lidze drużyna liczyła 23 zawodników, w tym 7 wychowanków. Przeprowadzano regularne treningi 4-5 razy w tygodniu po 1,5 h + w sezonie 1 mecz w sobotę lub niedzielę zgodnie z terminarzem Świętokrzyskiego Związku Piłki Nożnej. Zajęcia w rundzie wiosennej prowadził 1 trener, w rundzie jesiennej 2 trenerów. (Kwota zgodnie z zawartą umową 458 000 zł, wykorzystano 457 999,50 zł)

1.9 Program „Klub” – edycja 2021 – program realizowany przez klub „Żaczek” był współfinansowany ze środków Ministerstwa Sportu i Turystyki. W ramach programu młodzi zawodnicy mieli możliwość uczestniczenia w zajęciach sportowych w ramach sekcji lekkiej atletyki i badmintonu. Zajęcia odbywały się 3 razy w tygodniu po 1,5 h. Zorganizowano również zgrupowanie sportowe w Wiśle, gdzie młodzi zawodnicy mieli możliwość trenowania razem z najlepszymi zawodnikami z województwa świętokrzyskiego. (Kwota zgodnie z zawartą umową 4 776 zł, wykorzystano 4 776 zł)

1.10 Program „Klub” 2021 – program realizowany przez uczniowski Klub Sportowy „Olimpek” był współfinansowany ze środków Ministerstwa Sportu i Turystyki, jego wsparciem zostało objętych 20 uczniów klas IV-VI szkoły podstawowej w Połańcu. Zajęcia odbywały się w okresie od 01.09.2021 r. do 15.11.2021 r. Uczestnicy programu wzięli udział w Szkolnym Turnieju Badmintonu, podczas którego mogli sprawdzić swoje umiejętności. Zakupiony został również sprzęt sportowy: rakiety do badmintonu, lotki oraz torba na sprzęt. (Kwota zgodnie z zawartą umową 1 000 zł, wykorzystano 1 000 zł)

1.11 Popularyzacja i organizowanie sportów pływackich oraz udział w mistrzostwach na szczeblu lokalnym, regionalnym, wojewódzkim, ogólnopolskim i w miastach partnerskich – program realizowany przez Towarzystwo Sportowe w Połańcu. W ramach programu zrealizowano wyjazdy na zawodu Małej Świętokrzyskiej Ligi Pływackiej do Staszowa, Kielc, Sandomierza, Ostrowca Świętokrzyskiego, wyjazdy Dużej Świętokrzyskiej Ligi Pływackiej do Buska Zdroju, Kielc, Ostrowca Świętokrzyskiego, Staszowa. Zorganizowano wyjazdy na

zawody ogólnopolskie, Letnie i Zimowe Mistrzostwa Okręgu Świętokrzyskiego, Letnie i Zimowe Mistrzostwa Polski 14 latków oraz prowadzono treningi pływackie przez cały rok. (Kwota zgodnie z zawartą umową 24 000 zł, wykorzystano 24 000 zł)

W ramach działań na rzecz osób niepełnosprawnych zrealizowano następujące zadania:

2.1 Edukacja, rehabilitacja i sport – szansą na lepsze życie i rozwój osób niepełnosprawnych w ramach programu realizowanego przez Stowarzyszenie Przyjaciół Osób Niepełnosprawnych „Integracja” zostały zakupione paczki dla podopiecznych Warsztatu Terapii Zajęciowej oraz zorganizowana wigilia. Zorganizowano również wyjazd na baseny mineralne i do grotty solnej w Busku Zdroju. Ze względu na panującą epidemię nie udało się zrealizować jednego zadania cyklicznej imprezy „Przywitanie lata 2021” (Kwota zgodnie z podpisaną umową 15 000 zł, wykorzystano 10 302,61 zł)

### **„Strategia Rozwoju Miasta i Gminy Połaniec na lata 2012-2020”**

W związku z tym, iż monitoring strategii opiera się na danych publikowanych przez GUS, które są dostępne dopiero w IV kwartale roku następnego na posiedzeniu zespołu roboczego, które odbyło się 31 grudnia 2021 roku przedstawiono analizę wartości wskaźników w okresie od 2000 do 2020 roku. Badane wskaźniki przedstawiamy poniżej

1. Liczba zarejestrowanych organizacji pozarządowych – wartość pożądana 40 na dzień 31.12.2020 roku uzyskano wartość 43.
2. Liczba nowych budynków oddanych do użytkowania - wartość pożądana 25 wartość tą uzyskano w 2018 roku.
3. Liczba mieszkańców zamieszkałych na terenie Miasta i Gminy - wartość pożądana 12 500 na dzień 31.12.2020 roku uzyskano wartość 11 764 osób.
4. Dochody własne budżetu - wartość pożądana 60 mln. , wskaźnik ten udało się uzyskać już w roku 2014, natomiast na dzień 31.12.2020 roku uzyskano wartość 62,9 mln.
5. Udział bezrobotnych zarejestrowanych w liczbie ludności w wieku produkcyjnym - wartość pożądana 7, wskaźnik ten udało się uzyskać już w roku 2014, natomiast na dzień 31.12.2020 roku uzyskano wartość 4,4.
6. Podmioty gospodarcze wpisane do rejestru REGON - wartość pożądana 1100 na dzień 31.12.2020 roku uzyskano 827 podmiotów.
7. Odsetek osób korzystających z sieci wodociągowej – wartość pożądana 98% wskaźnik ten został osiągnięty już w roku 2014 w 100%, tym samym przewyższając pożądaną wartość o 2%.
8. Odsetek osób korzystających z sieci kanalizacyjnej - wartość pożądana 90% wskaźnik ten został osiągnięty już w roku 2013, natomiast na dzień 31.12.2020 roku przewyższa pożądaną wartość o 4%.

## **„Wieloletni Plan Rozwoju i Modernizacji Urzędzeń Wodociągowych i Kanalizacyjnych Będących w Posiadaniu Przedsiębiorstwa Gospodarki Komunalnej w Połańcu Spółka z o.o. na lata 2018-2022”**

Powyższy plan jest zgodny z kierunkami rozwoju gminy określonymi w studium uwarunkowań i kierunków zagospodarowania przestrzennego gminy, z ustaleniami miejscowych planów zagospodarowania przestrzennego oraz zezwolenia wydanego przedsiębiorstwu na prowadzenie zbiorowego zaopatrzenia w wodę i zbiorowego odprowadzania ścieków. PGK w Połańcu posiada 100% udziałów w rynku usług wodno – ściekowych, a więc posiada pozycję monopolisty. Powyższy plan stanowi podstawę do określenia i zatwierdzenia taryf na zbiorowe zaopatrzenie w wodę i zbiorowe odprowadzanie ścieków na terenie Gminy Połaniec. W planie tym określono zakres przedsięwzięć wodno – kanalizacyjnych, uwzględniając racjonalizację zużycia wody i odprowadzania ścieków oraz rozwój i modernizację istniejących sieci z uwzględnieniem niezbędnych nakładów inwestycyjnych oraz źródeł finansowania. W 2021 Przedsiębiorstwo Gospodarki Komunalnej w Połańcu wykonało wymianę wodomierzy z odczytem radiowym za kwotę 58 520 zł, natomiast usuwanie awarii oraz wymiana uszkodzonych hydrantów kosztowało 8 480 zł. W ramach kanalizacji sanitarnej wykonano wymianę zawiesi w przepompowniach ścieków, wymianę uszkodzonych podzespołów w przepompowniach, wymianę sterników, wymianę uszkodzonych pomp, również w pompowniach sieciowych wyremontowano pompy. Koszt wymienionych działań spółki PGK to kwota 92 710 zł. Urząd Miasta i Gminy w Połańcu w ramach podpisanej umowy z wykonawcami wykonał 15 przyłączy kanalizacji sanitarnej. Wartość zadania 297 991,82 zł.

## **„Wieloletni Program Gospodarowania Mieszkaniowym Zasobem Gminy na lata 2021-2027”**

Program zawiera prognozy działań Gminy oraz kierunki podejmowane w zakresie tworzenia warunków dla zaspokajania potrzeb mieszkaniowych członków wspólnoty samorządowej. Gmina posiada w zasobie 13 lokali socjalnych oraz 14 pozostałych lokali, których stan techniczny jest dobry. W 2021 roku wykonano przegląd budowlany za kwotę 4 560 zł oraz wykonano przegląd pieców gazowych oraz ich naprawę za kwotę 7 358,90 zł.

## **„Plan Wykorzystania Zasobu Nieruchomości na lata 2021-2023”**

Do gminnego zasobu nieruchomości Gminy Połaniec należą nieruchomości, które stanowią przedmiot własności gminy z wyłączeniem nieruchomości oddanych w użytkowanie wieczyste, będące w trwałym zarządzie jednostek organizacyjnych gminy oraz nieruchomości będące przedmiotem użytkowania wieczystego ustanowionego na rzecz Gminy Połaniec. W 2021 roku Gmina nabyła w formie aktu notarialnego 7 działek pod drogi gminne w Połańcu o powierzchni 0,0317 ha na kwotę 23 110 zł. Nabyto z mocy prawa Decyzją Wojewody Świętokrzyskiego 1 działkę o powierzchni 0,2757 ha na kwotę 137 850 zł. Ponadto z mocy prawa za odszkodowaniem przejęto w trybie art. 12 ustawy z dnia 10 kwietnia 2003

roku o szczególnych zasadach przygotowania i realizacji inwestycji w zakresie dróg publicznych 7 działek w Winnicy o powierzchni 0,4504 ha na kwotę 265 612 zł oraz 1 działkę w Rudnikach o powierzchni 0,0622 ha na kwotę 17 578 zł. Ponadto w trybie art. 98 ustawy z dnia 21 sierpnia 1997 roku o gospodarce nieruchomościami przejęto pod drogi 3 działki położone w Połańcu o powierzchni 0,0134 ha na kwotę 8 080 zł oraz 3 działki położone w Rybitwach o powierzchni 0,1614 ha na kwotę 86 570 zł. Zbyto aktami notarialnymi 5 działek w Połańcu o powierzchni 0,6997 ha na kwotę 361 907,15 zł i 23 działki w Brzozowej o powierzchni 17,2469 ha na kwotę 4 717 620 zł.

### **„Gminny Program Rewitalizacji na lata 2016-2023”**

W ramach Gminnego Programu Rewitalizacji przewidziano do realizacji 17 projektów podstawowych.

#### **Projekt podstawowy 1**

**Rozwój społeczno – gospodarczy obszaru rewitalizacji na terenie miasta Połaniec dzięki działaniom poprawiającym estetykę, funkcjonalność, jakość i dostępność przestrzeni oraz usług publicznych. Założone działania i stopień ich realizacji:**

1. Projekt „Rewitalizacja Połańca” oceniony pozytywnie obecnie na liście rezerwowej Regionalnego Programu Operacyjnego Województwa Świętokrzyskiego. W ramach działań zaplanowano:

1.1 Modernizację pomieszczeń w budynku Centrum Kultury i Sztuki.

1.2 Utworzenie Centrum Inicjatyw/Aktywności Obywatelskiej w budynku przy ul. Staszowskiej po byłej spółdzielni inwalidów.

1.3 Modernizację małego placu targowego przy ul. Czarnieckiego

1.4 Modernizację i rozbudowę monitoringu miejskiego

2. Projekt „Tworzenie produktu turystycznego bazującego na walorach historycznych i turystycznych gminy Połaniec” oceniony pozytywnie obecnie na liście rezerwowej Regionalnego Programu Operacyjnego Województwa Świętokrzyskiego. W ramach działań zaplanowano:

2.1 Zagospodarowanie kopca Kościuszki wraz z rozbudową infrastruktury społecznej i technicznej

3. Projekt „Modernizacja oświetlenia na terenie Gminy Połaniec” – projekt zrealizowany. Dofinansowanie przyznano w ramach Osi priorytetowej 3 : Efektywna i zielona energia, Działanie 3.4 Strategia niskoemisyjna, wsparcie zrównoważonej multimedialnej mobilności miejskiej Regionalnego Programu Operacyjnego Województwa Świętokrzyskiego na lata



2014 – 2020. Okres realizacji od 15.01.2019 r. do 30.06.2021 r.. Całkowita wartość projektu 4 788 077,58 zł, z tego dofinansowanie 3 399 691,03zł, wkład własny 1 388 386,55 zł.

4. Budowa odcinków oświetlenia ulicznego na terenie gminy Połaniec w 2021 roku. Zadanie zrealizowane ze środków własnych wykonawca Zakład Instalacji Elektrycznych Wiesław Kopeć, okres realizacji 05.10.2021 r. do 14.12.2021 r. Zadanie obejmowało IV części.

4. 1 Budowa napowietrznej linii elektroenergetycznej do celów oświetlenia ulicznego w msc. Rudniki – wartość umowy 28 937,72 zł.

4.2 Budowa napowietrznej linii elektroenergetycznej do celów oświetlenia ulicznego w msc. Maśnik – wartość umowy 23 447,28 zł.

4.3 Budowa napowietrznej linii elektroenergetycznej do celów oświetlenia ulicznego w msc. Wymyśłów – wartość umowy 33 477,09 zł.

4.4 Zmiana lokalizacji istniejących parkowych słupów oświetlających przy ul. Kosynierów w Połańcu – wartość 4 089,93zł; dowieszenie 4 opraw oświetleniowych – wartość 7 678,89 zł; wymiana istniejących projektorów oświetleniowych na projektory LED na kładce na rzece Czarnej ul. 11 – go Listopada w Połańcu – wartość 5 841 zł.

5. Złożone i opracowane oraz realizowane przez Centrum Kultury i Sztuki w Połańcu wnioski o dofinansowanie ze środków zewnętrznych:

5.1 Wniosek złożony w 2020 roku do Narodowego Centrum Kultury przy Ministerstwie Kultury, Dziedzictwa Narodowego i Sportu do programu Kultura Dostępna; tytuł projektu „Łączy nas kultura”; wnioskowana kwota: 51 800 zł – koszty ogółem: 65 300 zł. Złożono odwołanie od odmownej decyzji, które nie zostało jeszcze rozpatrzone.

5.2 Wniosek złożony w 2020 roku do Instytutu Muzyki i Tańca przy Ministerstwie Kultury, Dziedzictwa Narodowego i Sportu do programu Taniec; tytuł projektu „Uniwersał Wolności - premiera spektaklu tanecznego”; wnioskowana kwota: 50 000 zł – koszty ogółem: 63 200 zł. Wniosek oceniony pozytywnie i zrealizowany w 2021 roku.

5.3 Wniosek złożony w 2020 roku do Narodowego Centrum Kultury przy Ministerstwie Kultury, Dziedzictwa Narodowego i Sportu do programu Edukacja kulturalna; tytuł projektu „Dziecięce Święto Zmysłów” - warsztaty multisensoryczno-muzyczne”; wnioskowana kwota: 30 500 zł – koszty ogółem: 38 700 zł. Złożono odwołanie od odmownej decyzji, które nie zostało jeszcze rozpatrzone.

5.4 Wniosek złożony w 2021r. do programu dotacyjnego „Niepodległa 2021”; tytuł projektu „Wolność jest w każdym z nas”; wnioskowana kwota: 25 800 zł – koszty ogółem: 30 600 zł. Wniosek został odrzucony.

5.5 Wniosek złożony w 2021r. do Narodowego Centrum Kultury przy Ministerstwie Kultury i Dziedzictwa Narodowego do programu EtnoPolska 2021; tytuł projektu: „Świątokrzyski Festiwal Folkowych Inspiracji”; wnioskowana kwota: 47 500 zł – koszty ogółem: 56 000 zł. Wniosek został odrzucony.

5.6 Wniosek złożony w 2021r. do Muzeum Historii Polski; program Patriotyzm Jutra; tytuł projektu „Zagraj(MY) z Kościuszką”, wnioskowana kwota: 26 300 zł – koszty ogółem: 29 300 zł. Wniosek został odrzucony.

5.7 Wniosek złożony w 2021r. do Narodowego Centrum Kultury przy Ministerstwie Kultury i Dziedzictwa Narodowego do programu Kultura Interwencje 2021; tytuł projektu „W 100. rocznicę Mistrzów Słowa”; wnioskowana kwota: 42 000 zł – koszty ogółem: 56 200 zł. Wniosek został odrzucony.

5.8 Wniosek złożony w 2021r. do Instytutu Dziedzictwa Myśli Narodowej im. Romana Dmowskiego i Ignacego Jana Paderewskiego Fundusz Patriotyczny – Edycja 2021 Wolność po polsku - priorytet I; tytuł projektu „Uniwersał wolności – spektakl taneczny”, wnioskowana kwota: 25 500 zł – koszty ogółem: 31 000 zł. Wniosek został odrzucony.

5.9 Wniosek złożony w 2021r. do Polskiego Instytutu Sztuki Filmowej do programu Po Rozwój Kin priorytet Modernizacja kin; tytuł projektu: „Doposażenie Kina "Impresja" w sprzęt do popularyzacji sztuki filmowej w plenerze”; wnioskowana kwota: 14 250 zł – koszty ogółem: 28 500 zł. Wniosek został odrzucony.

5.10 Wniosek złożony w 2021r. do programu Działaj lokalnie 2021, realizowany przez grupę młodzieży Artystyczna Grupa Musicalowa, tytuł projektu „Ocalić od zapomnienia...”, wnioskowana kwota 4 000 zł – koszty ogółem: 7 550 zł. Wniosek oceniony pozytywnie i zrealizowany.

5.11 Wniosek złożony w 2021r. do Polskiego Funduszu Rozwoju do programu Wakacyjna AktywaAKCJA; tytuł projektu „Zagraj z nami”; wnioskowana kwota 6000 zł, koszty ogółem 7200 zł. Wniosek został odrzucony.

5.12 Wniosek złożony w 2021r. do Narodowego Centrum Kultury z programu Konwersja Cyfrowa Domów Kultury; tytuł projektu: „Cyfrowe CKiSz”; wnioskowana kwota 200 000 zł, koszty ogółem 200 000 zł. Wniosek został odrzucony.

5.13 Wniosek złożony w 2021r. do konkursu „Równać Szanse - Małe Granty” w Programie „Równać Szanse 2021” Polsko-Amerykańskiej Fundacji Wolności realizowanym przez Fundację Civis Polonus; tytuł projektu „Wolność jest w każdym z nas - spektakl muzyczny”; wnioskowana kwota 8 360 zł, koszty ogółem 10 360 zł. Wniosek zaopiniowany pozytywnie jednak przyznana została niższa kwota w związku z czym zrezygnowano z realizacji projektu.

5.14 Wniosek złożony w 2021r. do Ministerstwa Kultury i Dziedzictwa Narodowego do programu Edukacja Kulturalna; tytuł projektu: „Sensodźwięki”; wnioskowana kwota: 31 000 zł – koszty ogółem: 39 500 zł. Wniosek w trakcie weryfikacji.

5.15 Wniosek złożony w 2021r. do Ministerstwa Kultury i Dziedzictwa Narodowego do programu Kultura Dostępna; tytuł projektu: „Łączy nas kultura”; wnioskowana kwota: 52 000 zł – koszty ogółem: 65 800 zł. Wniosek w trakcie weryfikacji.

5.16 Wniosek złożony w 2021r. do Ministerstwa Kultury i Dziedzictwa Narodowego do programu Infrastruktura Domów Kultury; tytuł projektu: „Zakup sprzętu scenicznego na

potrzeby rozwoju edukacji kulturalnej w CKiSz”; wnioskowana kwota: 55 800 zł – koszty ogółem: 70 600 zł. Wniosek odrzucony.

5.17 Wniosek złożony w 2021r. do Ministerstwa Kultury i Dziedzictwa Narodowego do programu Edukacja Kulturalna; tytuł projektu: „Szerokie HoryzonTY i Teatr”; wnioskowana kwota: 53 000 zł – koszty ogółem: 66 800 zł. Wniosek odrzucony.

5.18 Wniosek złożony w 2021r. do Ministerstwa Kultury i Dziedzictwa Narodowego do programu Ballady i romanse; tytuł projektu: „Świtezianka tańcem malowana”; wnioskowana kwota: 37 900 zł – koszty ogółem: 47 900 zł. Wniosek w trakcie weryfikacji.

## **Projekt podstawowy 2**

**Adaptacja pomieszczeń poddasza z przeznaczeniem pod działalność środowiskowego Domu Samopomocy w Połańcu wraz z zagospodarowaniem terenu wokół budynku. Założone działania i stopień ich realizacji:**

Projekt „Adaptacja pomieszczeń poddasza z przeznaczeniem pod działalność Środowiskowego Domu Samopomocy w Połańcu” projekt uzyskał dofinansowanie z Regionalnego Programu Operacyjnego Województwa Świętokrzyskiego w ramach działania 7.3 Infrastruktura społeczna i zdrowotna. Okres realizacji lata 2016-2018. Całkowita wartość projektu 776 437,42 zł, z tego dofinansowanie 659 971,81 zł, wkład własny 116 465,61 zł. Zgodnie z pismem złożonym do Urzędu Marszałkowskiego w Kielcach zostało zmienione przeznaczenie poddasza budynku z działalności ŚDS na działalność Klubu Seniora.

## **Projekt podstawowy 3**

**Remont pomieszczeń Warsztatów Terapii Zajęciowej i adaptacja budynku z przeznaczeniem na działalność WTZ w Połańcu. Założone działania i stopień ich realizacji:**

Projekt „Remont pomieszczeń Warsztatów Terapii Zajęciowej i adaptacja budynku z przeznaczeniem na działalność WTZ w Połańcu” projekt uzyskał dofinansowanie z Regionalnego Programu Operacyjnego Województwa Świętokrzyskiego w ramach działania 7.3 Infrastruktura społeczna i zdrowotna. Okres realizacji lata 2018-2019. Całkowita wartość projektu 4 337 518,44 zł, z tego dofinansowanie 3 410 562,15 zł, wkład własny 926 956,29 zł. Zadanie polegało na remoncie istniejącego budynku oraz jego rozbudowie. W nowoprojektowanej części powstał szereg pracowni specjalistycznych, dwa mieszkania treningowe oraz inne pomieszczenia tj. szatnie, pomieszczenia socjalne dla pracowników, stołówka z pomieszczeniem wydawania posiłków, sanitariaty. W ramach zadania wyznaczono nowy zjazd publiczny z ul. Lipowej oraz zrealizowano zagospodarowanie terenu wokół nowopowstałego kompleksu.

#### **Projekt podstawowy 4**

##### **Dla dobra rodziny zapewnienie dobrej jakości usług społecznych w gminie Połaniec poprzez powstanie świetlicy środowiskowej. Założone działania i stopień ich realizacji:**

Projekt „Dla dobra rodziny zapewnienie dobrej jakości usług społecznych w gminie Połaniec poprzez powstanie świetlicy środowiskowej” projekt uzyskał dofinansowanie z Regionalnego Programu Operacyjnego Województwa Świętokrzyskiego w ramach działania 9.2.1 Rozwój wysokiej jakości usług społecznych. Okres realizacji lata 2017-2019, obecnie projekt jest w okresie trwałości. Całkowita wartość projektu 367 855 zł, z tego dofinansowanie 340 265,87 zł, wkład własny 27 589,13 zł. Celem projektu była poprawa jakości życia rodzin poprzez zwiększenie dostępności do opiekuńczych usług wsparcia rodziny – utworzenie świetlicy środowiskowej dla 28 uczestników. Główne działania to kształcenie kompetencji społecznych i obywatelskich, nauka języka angielskiego, uczestnictwo w zajęciach sportowych, specjalistyczne poradnictwo oraz warsztaty integracyjne dla rodzin.

#### **Projekt podstawowy 5**

##### **Wzrost jakości usług zdrowotnych świadczonych na rzecz mieszkańców poprzez przebudowę, rozbudowę oraz doposażenie Samodzielnego Publicznego Zakładu Opieki Zdrowotnej – Przychodni Zdrowia w Połańcu. Założone działania i stopień ich realizacji:**

Po licznych konsultacjach społecznych przeprowadzonych z mieszkańcami oraz pracownikami Przychodni podjęto decyzję o budowie nowego obiektu na działce będącej własnością Gminy Połaniec. Została opracowana koncepcja, następnym etapem będzie opracowanie projektu budowlanego. W 2020 roku złożono dwa wnioski o uzyskanie środków z Funduszu przeciwdziałania COVID-19 dla jednostek samorządu terytorialnego, jeden w miesiącu wrześniu i kolejny w grudniu. Niestety żaden wniosek nie otrzymał dofinansowania.

#### **Projekt podstawowy 6**

##### **Zwiększenie i poprawa stanu technicznego zasobów mieszkaniowych o charakterze komunalnym oraz socjalnym na terenie gminy Połaniec. Założone działania i stopień ich realizacji:**

Burmistrz Miasta i Gminy Połaniec pismem z dnia 28.10.2016 roku zgłosił akces do BGK Nieruchomości w sprawie przystąpienia do Narodowego Programu Mieszkaniowego do II filaru tego programu w ramach budownictwa komunalnego. W roku 2021 nie były prowadzone prace w tym zakresie.

### **Projekt podstawowy 7**

**Budowa, modernizacja i doposażenie obiektów o charakterze edukacyjnym oraz wychowawczym wraz z zagospodarowaniem przyległego terenu na obszarze rewitalizacji w gminie Połaniec. Założone działania i stopień ich realizacji:**

Projekt „Podniesienie jakości kształcenia poprzez poprawę warunków infrastruktury edukacyjnej wraz z zakupem niezbędnego wyposażenia w placówkach oświatowych na terenie gminy Połaniec” uzyskał dofinansowanie z Regionalnego Programu Operacyjnego Województwa Świętokrzyskiego w ramach działania 7.4 Rozwój infrastruktury edukacyjnej i szkoleniowej. Okres realizacji 2018 rok. Całkowita wartość projektu 3 363 200,40 zł, z tego dofinansowanie 1 919 269,01 zł, wkład własny 1 443 931,39 zł.

### **Projekt podstawowy 8**

**Podniesienie jakości kształcenia poprzez poprawę warunków infrastruktury edukacyjnej wraz z zakupem niezbędnego wyposażenia w placówkach oświatowych na terenie gminy Połaniec. Założone działania i stopień ich realizacji:**

Projekt „Rozwój infrastruktury edukacyjnej i szkoleniowej na terenie gminy Połaniec” uzyskał dofinansowanie z Regionalnego Programu Operacyjnego Województwa Świętokrzyskiego w ramach działania 7.4 Rozwój infrastruktury edukacyjnej i szkoleniowej. Projekt będzie wdrażany, okres realizacji lata 2019-2020. Całkowita wartość projektu 742 991,97 zł, z tego dofinansowanie 416 608,51 zł, wkład własny 326 383,46 zł. W ramach projektu wykonano w Szkole Podstawowej w Połańcu: wymianę pokrycia dachowego w Sali gimnastycznej segment F, remont wewnętrznej instalacji wodno – kanalizacyjnej w Sali gimnastycznej Segment F i E, remont wewnętrznej instalacji wodno – kanalizacyjnej segment E, wymianę instalacji elektrycznej z oprawami segment E, wymianę opraw oświetleniowych segment C oraz zakupiono wyposażenie. W Zespole Placówek Oświatowych w Ruszcy wykonano remont instalacji wodno – kanalizacyjnej, wymianę piłkochwyłów na boisku szkolnym oraz zakupiono wyposażenie.

### **Projekt podstawowy 9**

**Modernizacja i rozbudowa Ośrodka Sportu i Rekreacji w Połańcu na cele aktywności fizycznej, rekreacji i wypoczynku mieszkańców. Założone działania i stopień ich realizacji:**

Ze środków własnych gminy zmodernizowano kompleks poprzez rozbudowę istniejącego budynku o część rekreacyjną i budowę basenów zewnętrznych z atrakcjami. Przebudowa wiązała się ze wzmocnieniem funkcji rekreacyjnych oraz usługowych. W dniu 13 marca 2016 roku gmina złożyła wniosek o dofinansowanie w wysokości 3 000 000 zł do Departamentu Infrastruktury Sportowej Ministerstwa Sportu i Turystyki na realizację zadania „Remont i przebudowa krytej pływalni Delfin, jako etap zadania – Rozbudowy, przebudowy i nadbudowy oraz remontu budynku krytej pływalni Delfin w Połańcu”. Pismem z dnia 27

stycznia 2017 roku wniosek został zaopiniowany negatywnie ze względu na spełnienie wymagań programowych na niewystracającym poziomie. W dniu 31 marca 2018 roku gmina złożyła kolejny wniosek o dofinansowanie w kwocie 2 500 000 zł do Departamentu Infrastruktury Sportowej Ministerstwa Sportu i Turystyki do programu Sportowa Polska – program rozwoju infrastruktury sportowej – Grupa III – zadania ogólne. Wniosek ten został oceniony negatywnie ze względu na niekorzystne dla gminy Połaniec kryteria. Ponadto wykonano koncepcję budowy hali sportowej. W listopadzie 2021 roku podpisano umowę na budowę grotu solnej. Prace trwały do 10 marca 2022 roku, w ramach zadania w centralnym punkcie pomieszczenia wykonano postument z urządzeniem do rozpylania pary z solanką do inhalacji. Zamontowano nagłośnienie i 6 ogrzewanych leżaków pokrytych mozaiką.

### **Projekt podstawowy 10**

**Urządzenie kąpieliska miejskiego służącego rekreacji i wypoczynkowi mieszkańców wraz z zagospodarowaniem terenu w niezbędnej infrastrukturę towarzyszącą. Założone działania i stopień ich realizacji:**

W zakładanej formie projekt nie może być zrealizowany bowiem w trakcie opracowywania miejscowego planu zagospodarowania przestrzennego obszaru „Wschodnia”, okazało się, że koncepcja budowy kąpieliska jest niezgodna z art. 881 ustawy Prawo wodne, zgodnie z którym w obszarach szczególnego zagrożenia powodzią zabrania się wykonywania urządzeń wodnych oraz budowy innych obiektów budowlanych, czy zmiany ukształtowania terenu, a planowany zbiornik mieści się w tym katalogu. Zgodnie z tym przepisem, w obszarach szczególnego zagrożenia powodzią można lokalizować jedynie drogę rowerową, wały przeciwpowodziowe lub szlaki turystyczne piesze i rowerowe. Biorąc pod uwagę powyższe przepisy Wykonawca planu nie znalazł podstaw prawnych do realizacji koncepcji kąpieliska wraz z jego otoczeniem.

### **Projekt podstawowy 11**

**Kompleksowa modernizacja budynków użyteczności publicznej zlokalizowanych na wyznaczonym obszarze rewitalizacji. Założone działania i stopień ich realizacji:**

11.1 Projekt „Termomodernizacja budynków użyteczności publicznej na terenie gminy Połaniec” uzyskał dofinansowanie z Regionalnego Programu Operacyjnego Województwa Świętokrzyskiego w ramach działania 3.3 Poprawa efektywności energetycznej w sektorze publicznym i mieszkaniowym. Okres realizacji lata 2018-2019. Całkowita wartość projektu 4 726 926,55 zł, z tego dofinansowanie 2 782 475,17 zł, wkład własny 1 944 451,38 zł. Zakres projektu obejmował termomodernizację budynku Urzędu Miasta i Gminy w Połańcu polegającą na: modernizacji c.o., dociepleniu przegród zewnętrznych, wymianie stolarki okiennej i drzwiowej, modernizacji oświetlenia, montażu wentylacji mechanicznej z odzyskiem ciepła oraz montażu paneli fotowoltaicznych. W ramach projektu wykonano również termomodernizację Szkoły Podstawowej w Zrębinie polegającą na: dociepleniu przegród zewnętrznych, wymianie stolarki okiennej i drzwiowej, modernizacji systemu

grzewczego i produkcji ciepłej wody użytkowej poprzez instalację pompy ciepła, modernizację oświetlenia oraz na montażu paneli fotowoltaicznych.

11.2 Projekt „Termomodernizacja budynku Zespołu Placówek Oświatowych w Ruszcy wraz z przebudową wentylacji mechanicznej” wniosek został złożony w 2020 roku w ramach Regionalnego Programu Operacyjnego Województwa Świętokrzyskiego w ramach działania 3.3 Poprawa efektywności energetycznej w sektorze publicznym i mieszkaniowym. Całkowita wartość projektu 6 326 746,31 zł, z tego wnioskowane dofinansowanie 4 592 825,78 zł, wkład własny 1 733 920,53 zł. Zakres projektu obejmuje kompleksową termomodernizację oraz wykorzystanie OZE w budynku ZPO w Ruszcy. Celem projektu jest poprawa jakości powietrza w gminie Połaniec poprzez redukcję zanieczyszczeń do atmosfery i zwiększenie efektywności energetycznej budynku. Projekt na liście rezerwowej.

### **Projekt podstawowy 12**

**Rozwój terenów zieleni na obszarze miasta Połaniec. Założone działania i stopień ich realizacji:**

Projekt „Rozwój terenów zieleni na obszarze miasta Połaniec” uzyskał dofinansowanie w ramach Programu Operacyjnego Infrastruktura i Środowisko, Priorytet II Ochrona środowiska, w tym adaptacja do zmian klimatu, działania 2.5 Poprawa jakości środowiska miejskiego. Okres realizacji od grudnia 2018 do czerwca 2020 roku. Całkowita wartość projektu 2 982 931,22 zł, z tego dofinansowanie 2 531 446,38 zł, wkład własny 451 484,84 zł. W ramach projektu wykonano : zagospodarowanie zieleni ul. T. Kościuszki i Bat. Chłopskich; budowa ścieżki rowerowej z chodnikiem, obiektami małej architektury oraz zagospodarowanie zieleni ul. Jana Pawła II; budowa obiektów małej architektury wraz z zagospodarowaniem zieleni ul. 11 Listopada i Widokowa; przebudowa ścieżki na Kopiec T. Kościuszki wraz z budową małej architektury, zagospodarowanie zieleni miejskiej na ul. S. Czarnieckiego, A. Madalińskiego, Żapniowskiej.

### **Projekt podstawowy 13**

**Aktywna integracja społeczno – zawodowa mieszkańców gminy Połaniec. Założone działania i stopień ich realizacji:**

Projekt „Aktywna integracja społeczno – zawodowa mieszkańców gminy Połaniec zagrożonych wykluczeniem społecznym ” realizowany przez Urząd Miasta i Gminy w Połańcu uzyskał dofinansowanie z Regionalnego Programu Operacyjnego Województwa Świętokrzyskiego w ramach działania Aktywna integracja zwiększająca szanse na zatrudnienie. Okres realizacji lata 2017-2018. Całkowita wartość projektu 4 688 408,55 zł, z tego dofinansowanie 3 978 008,55 zł, wkład własny 710 400 zł.

Projektem zostało objętych 146 osób, z tego 143 osoby skorzystały z poradnictwa psychologicznego oraz psychospołecznego, z poradnictwa zawodowego oraz rocznych staży.

Dodatkowo 30 uczestników projektu ukończyło kursy zawodowe i uzyskało kwalifikacje poświadczane odpowiednimi dokumentami. W grupie objętej wsparciem 48 osób posiadało orzeczenie o stopniu niepełnosprawności. Po zakończeniu staży 119 osób podjęło zatrudnienie.

Projekt „Daj sobie szansę na aktywność społeczną i zawodową” realizowany w partnerstwie przez Ośrodek Pomocy Społecznej w Połańcu oraz Agencję Zatrudnienia SIDROM sp. z o.o. Projekt dofinansowany ze środków Unii Europejskiej, Europejskiego Funduszu Społecznego Regionalnego Programu Operacyjnego Województwa Świętokrzyskiego na lata 2014 – 2020 w ramach działania Aktywna integracja zwiększająca szanse na zatrudnienie. Projekt realizowany od 1 kwietnia 2019 roku do 30 kwietnia 2020 roku.

Projektem objętych zostało 20 uczestników, którzy zostali objęci wsparciem w zakresie pracy socjalnej, poradnictwa psychologicznego, poradnictwa zawodowego, kursów/szkoleń zawodowych oraz 6 miesięcznych staży (listopad 2019-kwiecień 2020).

#### **Projekt podstawowy 14**

##### **Stworzenie i wdrażanie kompleksowego systemu wsparcia przedsiębiorczości mieszkańców obszarów rewitalizacji. Założone działania i stopień ich realizacji:**

Miasto i Gmina Połaniec podejmuje szereg działań w zakresie wsparcia przedsiębiorczości, tworzenia dobrych i dogodnych warunków dla rozwoju regionu w celu pozyskania inwestorów i tworzenia nowych miejsc pracy. Stworzona przez gminę kompleksowa oferta powstała na przestrzeni kilku lat i dziś oferuje potencjalnym inwestorom kompleksowo uzbrojone tereny inwestycyjne, jak również dogodne warunki w postaci ulg lokalnych. Działania, o których mowa to:

14.1 Nabywanie gruntów pod tereny inwestycyjne.

14.2 Opracowanie i aktualizacja Miejscowych Planów Zagospodarowania Przestrzennego oraz Studium Uwarunkowań i Kierunków Zagospodarowania Przestrzennego Gminy Połaniec.

14.3 Pozyskanie zewnętrznych środków na kompleksowe przygotowanie terenów inwestycyjnych.

14.4 Włączenie terenów inwestycyjnych do Specjalnej Strefy Ekonomicznej „Starachowice”.

14.5 Podział działek na mniejsze obszary w celu oferowania potencjalnym inwestorom powierzchni dostosowanej do ich indywidualnych potrzeb.

14.6 Określenie formy zbycia nieruchomości.

14.7 Wprowadzenie ulg i zwolnień lokalnych i działania związane z ustanowieniem wyższej pomocy publicznej.



14.8 Tworzenie bazy danych wszystkich zawodów.

14.9 Oferowanie wsparcia Miasta i Gminy Połaniec dla Inwestorów zainteresowanych ulokowaniem swojego kapitału na obszarze inwestycyjnym zlokalizowanym w regionie.

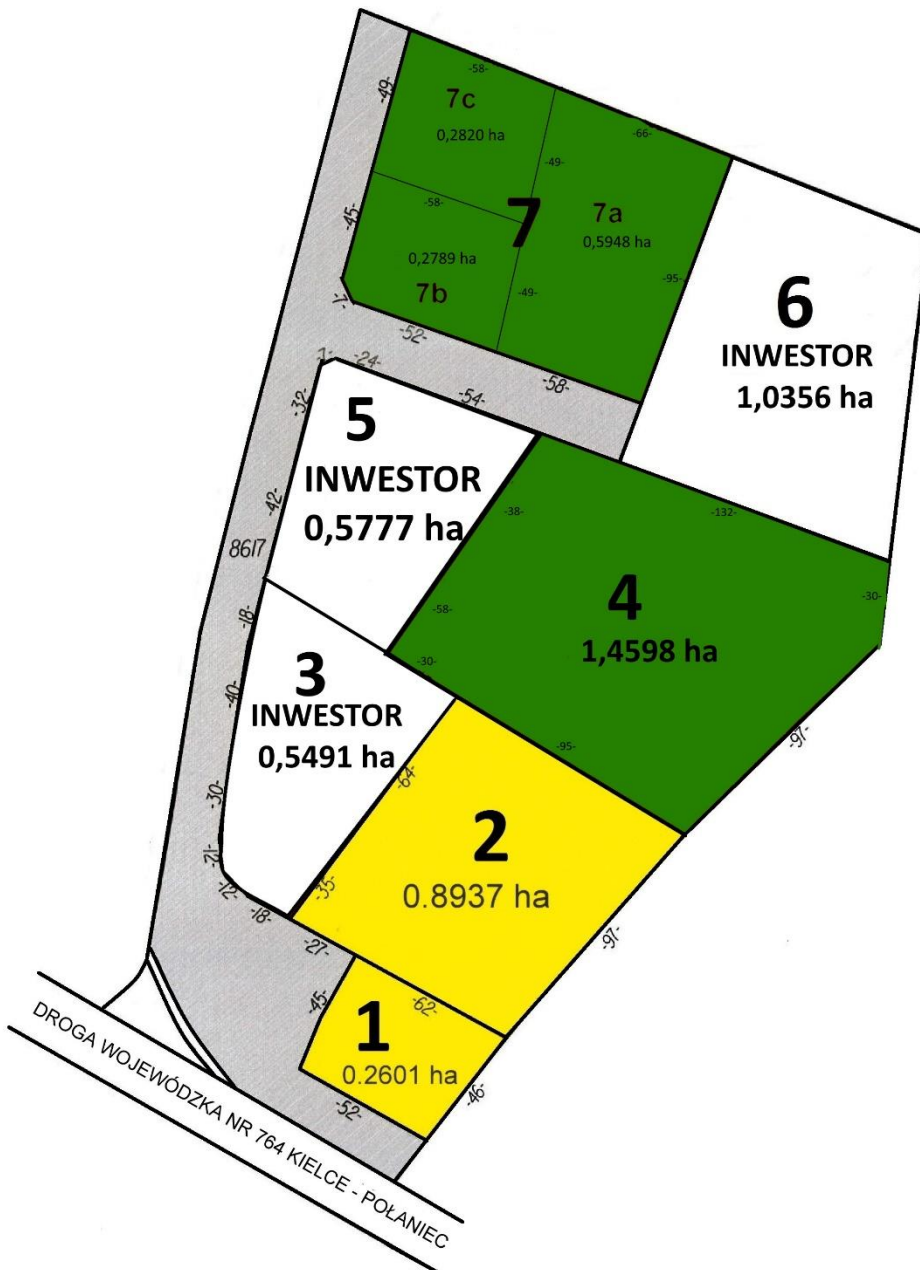
14.10 Działania informacyjno – promocyjne: przygotowanie profesjonalnych folderów inwestycyjnych; emisja spotów reklamowych w telewizji regionalnej TVP Kielce oraz ogólnopolskiej TVP Info; rozsyłanie oferty inwestycyjnej; a także indywidualne spotkania z potencjalnymi inwestorami; prowadzenie zakładki DLA INWESTORÓW na stronie internetowej Urzędu Miasta i Gminy Połaniec [www.portal.polaniec.eu](http://www.portal.polaniec.eu) i zakładki „LOKALNY BIZNES” na stronie internetowej Urzędu Miasta i Gminy Połaniec [www.portal.polaniec.eu](http://www.portal.polaniec.eu); umieszczenie oferty inwestycyjnej gminy Połaniec w bazie ofert inwestycyjnych na stronie internetowej SSE „Starachowice” oraz Polskiej Agencji Inwestycji i Handlu; prezentowanie oferty inwestycyjnej gminy Połaniec na ogólnopolskich konferencjach i targach; organizacja spotkań lokalnych przedsiębiorców z przedstawicielami instytucji wspierających przedsiębiorczość zajmujących się zapewnieniem przedsiębiorcom łatwiejszego dostępu do informacji, szkoleń, usług doradczych czy pożyczkowych.

14.11 Działania Gminy Połaniec nakierunkowane na poszerzenie oferty i stworzenie warunków wspierających rozwój przedsiębiorstw za sprawą inkubatorów przedsiębiorczości biurowo – produkcyjnych. Głównym celem ma być udostępnienie niezbędnego zaplecza dla osób, które chcą rozpocząć działalność gospodarczą, osób stawiających swoje pierwsze kroki w biznesie, ale także i dla tych już funkcjonujących. Miasto i Gmina Połaniec po przeprowadzonych konsultacjach jest w posiadaniu opracowanych koncepcji na budowę inkubatorów przedsiębiorczości na strefach inwestycyjnych. 12 kwietnia 2017 roku w wyniku zawartej umowy z biurem projektowym POL DESIGNS Pathias Mwendela Gmina Połaniec zrobiła kolejny bardzo ważny krok celem stworzenia warunków ułatwiających rozwój przedsiębiorczości. Na mocy zawartej umowy został opracowany projekt budowlano – wykonawczy dotyczący inkubatorów przedsiębiorczości w Połańcu wraz z pozwoleniem na budowę. Kwota zadania to 119 000 złotych brutto.

Gmina Połaniec posiada 5 stref inwestycyjnych A,B,C,D,E. Strefa inwestycyjna A to funkcjonujący plac targowy przy ul. Źródlanej w Połańcu.

Strefa inwestycyjna B zlokalizowana przy ul. Wyzwolenia w Połańcu stanowi obszar o wielkości 8 ha, który został podzielony na 7 obszarów inwestycyjnych. W 2015 roku w wyniku ogłoszonego przetargu został wyłoniony nabywca nieruchomości obszaru 6 tj. firma Premix, która już prężnie działa. Ponadto w roku 2021 podpisano kolejne 2 akty notarialne: firma Metalred obszar 5 o powierzchni 5,7777 ha, który działalność ma rozpocząć w roku 2023 i deklaruje zatrudnienie 5 osób; firma Corona obszar 3 o powierzchni 0,5491 ha, która zadeklarowała rozpoczęcie działalności w 2026 roku i zatrudnienie 15 osób.

## STREFA INWESTYCYJNA "B": PODZIAŁ ZE WZGLĘDU NA PRZEZNACZENIE



obszar będący przedmiotem sprzedaży

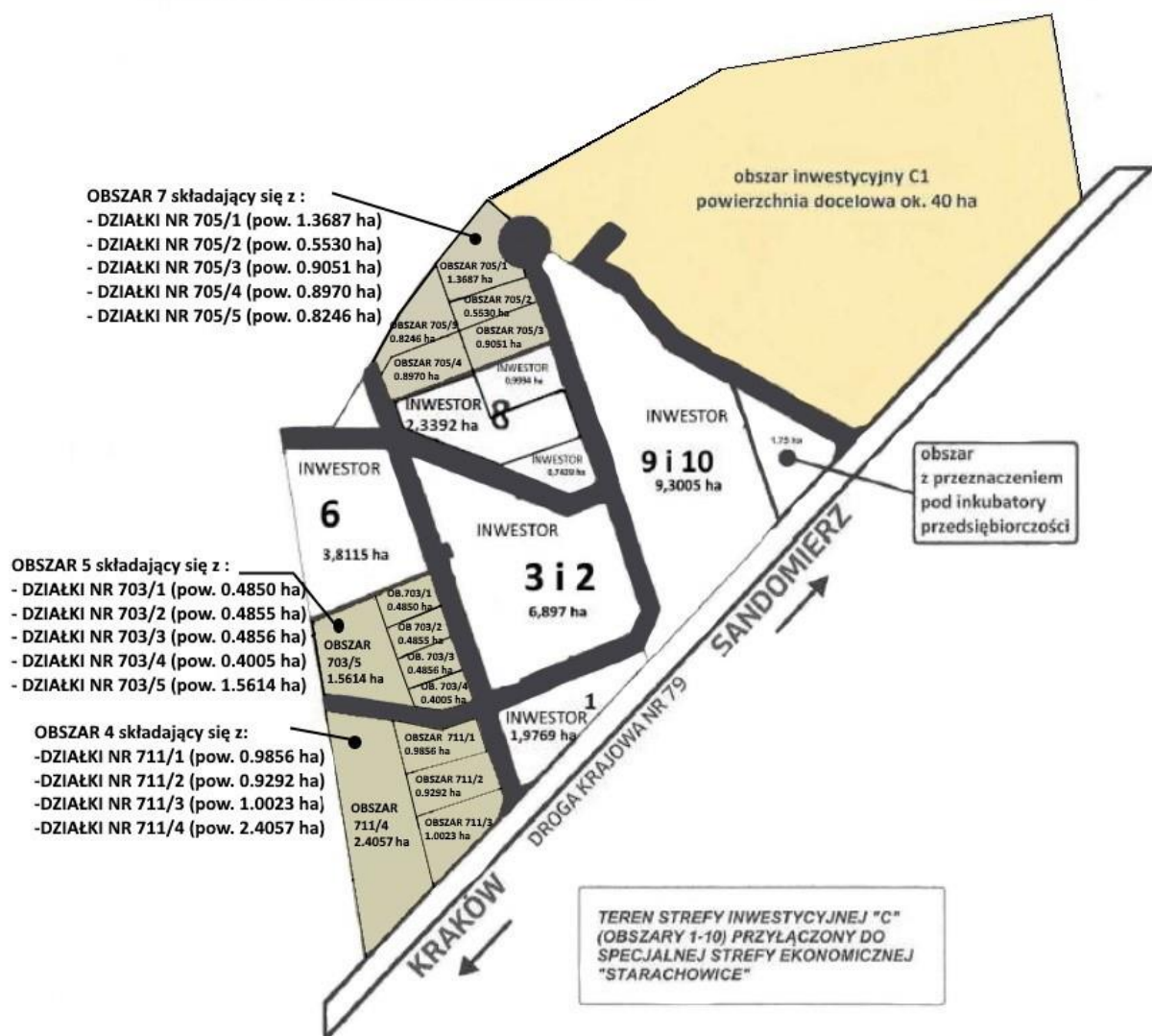


obszar z przeznaczeniem pod budowę inkubatorów przedsiębiorczości (OBSZAR nr 1, 2)

Strefa inwestycyjna C to obszar około 50 ha, na którym wyodrębniono 10 obszarów inwestycyjnych, na obszarze 6 o powierzchni 3,8115 ha działa już firma Multon, następnie obszar 9 i 10 o powierzchni 9,3005 ha to firma Tycner, która planuje rozpoczęcie działalności w 2026 roku i deklaruje zatrudnienie 155 osób; obszar 1, 2 i 4 o powierzchni 8,8739 ha firma Gumotiv, która planuje rozpoczęcie działalności w 2025 roku i deklaruje zatrudnienie 155 osób; działka 706/1 o powierzchni 0,7429 ha wchodząca w skład obszaru 8 firma Davpol, która planuje rozpoczęcie działalności w 2026 roku i zatrudnienie 25 osób; działka 706/5 o powierzchni 0,9994 ha wchodząca w skład obszaru 8 firma Eko projekt, która planuje rozpoczęcie działalności w 2025 roku i zatrudnienie 20 osób; działki 706/2, 706/3, 706/4 o powierzchni 2,3392 ha wchodzące w skład obszaru 8 firma Zolta, która planuje rozpoczęcie działalności w 2025 roku i zatrudnienie 30 osób.

W ramach strefy inwestycyjnej C pozostały do zainwestowania 3 obszary: obszar 4 o powierzchni 5,3228 ha; obszar 5 o powierzchni 3,4180 ha; obszar 7 o powierzchni 4,5484 ha.

## STREFA INWESTYCYJNA "C"





Strefa inwestycyjna D w Brzozowej to obszar o powierzchni około 42 ha. W roku 2021 została podjęta przez Radę Miejską w Połańcu uchwała w sprawie dzierżawy tych gruntów na okres 25 lat.



Strefa inwestycyjna E w Rudnikach to obszar o powierzchni około 30 ha. W roku 2018 i 2021 została podjęta przez Radę Miejską w Połańcu uchwała w sprawie przeznaczenia tych gruntów do sprzedaży.



14.12 Projekty realizowane przez Lokalną Grupę Działania „Dorzecze Wisły” na rzecz przedsiębiorców: „Kreator przedsiębiorczości” - projekt współpracy 10.07.2018 – 31.12.2019 – projekt zakłada przeprowadzenie cyklu szkoleń dla osób które chcą założyć własną firmę; „Integracja branż kluczowych na obszarze Lokalnej Grupy Działania – Dorzecze Wisły” - operacja własna 17.12.2018 – 30.06.2019. Projekt zakłada przeprowadzenie dla przedsiębiorców m.in. konferencji, szkoleń, warsztatów, spotkań, festynu, akcji społecznych i spotkań branżowych nastawionych na budowanie wspólnej marki oraz więzi międzysektorowych; „Konkurs 20/2020 nr 1.1.3 Tworzenie nowych podmiotów gospodarczych” - 10 wniosków otrzymało dotację na założenie działalności gospodarczej. Kwota dotacji ogółem 194 792,40 €. „Konkurs o nr 21/2022 1.1.3. Tworzenie nowych podmiotów gospodarczych”. Kwota dotacji wynosiła ogółem 422 602,77 €. Nabór prowadzony był w dniach 01.03.2022 - 15.03.2022 r. Do biura LGD złożono 40 wniosków o przyznanie pomocy na założenie własnej działalności gospodarczej. W ramach naboru finansowane będą operacje, których celem będzie rozwój przedsiębiorczości poprzez podejmowanie działalności gospodarczej i podnoszenie kompetencji osób realizujących operacje odpowiadające § 2 ust.1 pkt 2 lit. a Rozporządzenia MRiRW z dnia 24 września 2015 r. w sprawie szczegółowych warunków i trybu przyznawania pomocy finansowej w ramach działania.

### **Projekt podstawowy 15**

#### **Szkoła inaczej – wsparcie rozwoju kompetencji kluczowych uczniów z gminy Połaniec**

Projekt zrealizowany w ramach Regionalnego Programu Operacyjnego Województwa Świętokrzyskiego na lata 2014-2020, Działanie 8.3 Zwiększenie dostępu do wysokiej jakości edukacji przedszkolnej oraz kształcenia podstawowego, gimnazjalnego i ponadgimnazjalnego. Przedmiot projektu przewidywał realizację zajęć pozalekcyjnych, w tym zakup pomocy dydaktycznych. Projekt miał na celu kształcenie właściwych postaw społecznych uczniów. Całkowita wartość projektu 174 961,25 zł, z tego dofinansowanie 157 465,13 zł, wkład własny 17 496,12 zł.

### **Projekt podstawowy 16**

#### **Tradycje kościuszkowskie naszą tożsamością lokalną – międzypokoleniowa aktywizacja mieszkańców rewitalizacji**

W dużej mierze postawę aktywizującą społeczność buduje działające w Połańcu stowarzyszenie Towarzystwo Kościuszkowskie. Od 1987r. integruje lokalną społeczność wokół postaci Tadeusza Kościuszki oraz promuje Połaniec w kraju i za granicą, biorąc udział w imprezach o charakterze historycznym i patriotycznym. Od 2001 r. realizuje zadania publiczne zlecane przez UMiG w Połańcu skupiające się przede wszystkim na działalności wydawniczej – „Działalność wydawnicza o tematyce kościuszkowskiej, regionalnej i połanieckiej”.

Kreując Połaniec jako Miasto Kościuszki Towarzystwo zrealizowało w roku 2017 projekt pn. Miasto Kościuszki 2017 (PROW). Działania w ramach projektu pozwoliły m.in. na

zakup strojów nawiązujących do legionów polskich we Włoszech oraz nawiązywały do Roku Kościuszki oraz 100 rocznicy śmierci Naczelnika. Dzięki nim delegacja stowarzyszenia wzięła udział w obchodach 200-lecia powstania Hymnu Narodowego we Włoszech oraz zorganizowano Jubileusz 30-lecia działalności, podczas którego na Kuchni Kościuszki gościło wiele znanych osób z całego kraju. Głównym zyskiem w tym roku było zaproszenie połanieckich „Kościuszkowców” do udziału w programie TVP-1 „Wielki Test o Kościuszcze”.

Rok 2018 to 100-rocznica odzyskania przez Polskę Niepodległości. W tym roku Towarzystwo zrealizowało projekt pn. „Z Kościuszką po Niepodległość” realizowany w ramach PROW na lata 2014-2020. Działania w tym projekcie, oprócz lekcji historii, pikników czy wydawnictw pozwoliły na zakup sukman kosynierskich. Dzięki temu członkowie Towarzystwa mogli reprezentować Połaniec na Wielkiej Defiladzie Niepodległości 15 sierpnia 2018 r. w Warszawie. Działania stowarzyszenia docenione zostały przez Elektrownię Połaniec, a Fundacja ENEA wsparła część historyczną Dni Połańca, organizowaną również przez Kościuszkowców w ramach projektu „Pierwszy krok do Niepodległości”.

W 2019 r. stowarzyszenie realizuje grant pn. „Panie z Połańca proszą do tańca” (PROW), którego głównym celem jest promocja pozyskanego przez gminę parku i dworu w Ruszycy.

W roku 2020 Towarzystwo zrealizowało projekt pn. „Bohater Listopadowej Nocy” sfinansowany w całości przez ENEA Elektrownia Połaniec S.A. W ramach projektu wydana została publikacja „Połaniec a Powstanie Listopadowe”, powstał film – lekcja historii poświęcony 190 Rocznicy wybuchu Powstania Listopadowego, a stowarzyszenie wzbogaciło się o sprzęt obozowy oraz elementy strojów historycznych.

W okresie styczeń 2021 - kwiecień 2022 r. Towarzystwo zrealizowało 3 projekty na kwotę łączną 43 162,34 zł, tj.: Projekt "Pierwsi po Hubalu. Odwet Jędrusie 1939-1945" z ENEA Połaniec: 10 000 zł. W ramach projektu Towarzystwo Kościuszkowskie wydało książkę dr hab. Tadeusza Zycha dotyczącą historii Oddziału Jędrusiów w Połańcu. Projekt grantowy z LGD - Dorzecze Wisły pt. "Witaj Majowa Jutrzenko": 24 950 zł. Celem projektu było uczczenie „Roku Konstytucji 3 Maja”, podniesienie świadomości i wiedzy mieszkańców regionu Połańca dotyczącej najważniejszych majowych wydarzeń historycznych przełomu XVIII/XIX w. w kraju i na świecie poprzez przygotowanej wystawy zdjęć oraz organizację dużej historycznej imprezy plenerowej. Zadanie publiczne "Vivat 3 Maj" UMiG Połaniec: 8 212,34 zł. W ramach zadania publicznego zostały wydane "Zeszyty Połanieckie nr 31" oraz przygotowano oprawę uroczystości patriotycznych 3 Maja 2021r. i 11 listopada 2021r.

## **Projekt podstawowy 17**

### **W rodzinie siła – wsparcie rodzin w przezwyciężaniu trudnej sytuacji życiowej**

17.1. „Rozwój wysokiej jakości usług społecznych w Gminie Połaniec – wsparcie dla usług asystenckich i opiekuńczych”. Projekt współfinansowany ze środków Unii Europejskiej, Europejskiego Funduszu Społecznego Regionalnego Programu Operacyjnego Województwa Świętokrzyskiego na lata 2014-2020. Działanie: 9.2. Ułatwienie dostępu do wysokiej jakości

usług społecznych i zdrowotnych. W ramach projektu realizowano usługi opiekuńcze i asystenckie w miejscu zamieszkania w okresie wrzesień 2017 – czerwiec 2019 oraz likwidację barier architektonicznych i zakup sprzętu wspomagającego dla uczestników projektu. Całkowita wartość projektu 3 144 146 zł, z tego dofinansowanie 2 672 524,10 zł, budżet państwa 233 621,90 oraz wkład własny 238 000 zł.

17.2 „Aktywna integracja społeczno – zawodowa mieszkańców Miasta i Gminy Połaniec zagrożonych wykluczeniem społecznym”. Projekt współfinansowany ze środków Europejskiego Funduszu Społecznego w ramach Regionalnego Programu Operacyjnego Województwa Świętokrzyskiego na lata 2014-2020 Oś 9. Włączenie społeczne i walka z ubóstwem. Działanie 9.1 Aktywna integracja zwiększająca szanse na zatrudnienie. Projekt był skierowany do osób korzystających z pomocy Ośrodka Pomocy Społecznej w Połańcu zagrożonych wykluczeniem społecznym w wieku aktywności zawodowej, zamieszkałych na terenie Miasta i Gminy Połaniec, posiadających głównie niskie wykształcenie w tym osób niepełnosprawnych, bezrobotnych lub nieaktywnych zawodowo. Uczestnicy projektu zostali objęci wsparciem z zakresu: aktywizacji społecznej, zawodowej, zdobyli doświadczenie zawodowe - ukończyli roczne staże zawodowe. Całkowita wartość projektu 1 986 473,20, z tego dofinansowanie 1 671 833,20 zł, wkład własny 314 640 zł.

17.3 Program rządowy „Asystent osobisty osoby niepełnosprawnej” edycja 2021\_realizowany przez Ośrodek Pomocy Społecznej w ramach Solidarnościowego Funduszu Wsparcia Osób Niepełnosprawnych. Program miał na celu wprowadzenie usługi asystenta jako formy ogólnodostępnego wsparcia dla pełnoletnich osób niepełnosprawnych, posiadających orzeczenie o znacznym lub umiarkowanym stopniu niepełnosprawności, możliwość skorzystania przez osoby niepełnosprawne z pomocy asystenta przy wykonywaniu codziennych czynności oraz funkcjonowaniu w życiu społecznym, ograniczenie skutków niepełnosprawności oraz stymulowanie osoby niepełnosprawnej do podejmowania aktywności i umożliwienie osobom niepełnosprawnym uczestnictwo w życiu lokalnej społeczności, np. poprzez udział w wydarzeniach społecznych, kulturalnych, rozrywkowych czy też sportowych.

17.4 Program „Wspieraj Seniora”\_na rok 2021 jest odpowiedzią na potrzeby osób w wieku 70 lat i więcej w zakresie ochrony przed zakażeniem Covid-19, w związku z utrzymującym się stanem epidemii na obszarze Rzeczypospolitej Polskiej. Program miał na celu dofinansowanie gmin w zakresie realizacji usługi wsparcia na rzecz seniorów, którzy w obowiązującym stanie epidemii decydują się na pozostanie w domu. Usługa wsparcia polegała w szczególności na dostarczeniu zakupów, zgodnie ze wskazanym przez Seniora zakresem, obejmującym artykuły podstawowej potrzeby, w tym artykuły spożywcze, środki higieny osobistej. Wsparciem objęto 16 osób. Wysokość środków przyznanych na realizację Programu „Wspieraj Seniora” to 41 990 zł, z czego wykorzystano na jego realizację 41 261,95 zł. Program był realizowany przez pracowników Ośrodka Pomocy Społecznej, których zadaniem było pozostawanie w gotowości i koordynowanie realizacji zadań. Środki wykorzystane z dotacji były adekwatne do podjętych działań.

14. 5 Program „Posiłek w szkole i w domu” na lata 2019-2023 jego głównym celem jest ograniczenie zjawiska niedożywienia dzieci i młodzieży z rodzin o niskich dochodach lub znajdujących się w trudnej sytuacji, ze szczególnym uwzględnieniem uczniów z terenów objętych wysokim poziomem bezrobocia i ze środowisk wiejskich oraz osób dorosłych, w szczególności osób samotnych, w podeszłym wieku, chorych lub niepełnosprawnych. Formy wsparcia oferowane w ramach Programu to posiłek; świadczenie pieniężne na zakup posiłku lub żywności (zasitek celowy); świadczenie rzeczowe w postaci produktów żywnościowych. W 2021 roku dożywianie dzieci i młodzieży w przedszkolach i szkołach było prowadzone w 7 punktach żywieniowych. Z posiłków opłacanych przez gminę skorzystało 40 rodzin w tym 78 dzieci, 4 dzieci skorzystało z „Gorącego posiłku” w ramach wniosku odpowiednio dyrektora szkoły lub przedszkola, który informuje ośrodek pomocy społecznej właściwy ze względu na miejsce zamieszkania ucznia lub dziecka.

#### 14.6 Rozwój kompetencji zawodowych kadry administracyjnej.

Pracownicy na bieżąco uzupełniają wiedzę poprzez samokształcenie. Rozwój kompetencji zawodowych w ramach dokształcania zawodowego odbywało się w 2021 roku poprzez udział pracowników w bezpłatnych i płatnych szkoleniach, zgodnie z potrzebami. Łącznie pracownicy OPS w Połaniu skorzystali z 43 szkoleń i warsztatów oraz 3 konferencji. Udział pracowników w szkoleniach ma na celu zwiększenie poziomu specjalistycznej wiedzy, rozwój umiejętności niezbędnych do wykonywania zadań, a także profesjonalizmu i fachowości w funkcjonowaniu Ośrodka, dbając o racjonalne wykorzystanie środków publicznych.

### **Finanse Gminy Połaniec**

Plan dochodów gminy Połaniec na dzień 31.12.2021 roku wynosił 86 643 051,55 zł i został zrealizowany na kwotę 82 025 250,79 zł tj. w 94,67 %. Celem zbilansowania wydatków zaangażowano również środki wolne w wysokości 1 958 218 zł. Zaległości wobec Gminy na koniec 2021 roku wyniosły 2 138 630,08 zł. Na wniosek podatników Burmistrz w niektórych przypadkach odroczył termin płatności, rozłożył na raty lub w celu przezwyciężenia przejściowej trudnej sytuacji podatnika organ podatkowy udzielał ulg w postaci umorzenia zaległych podatków.

Umorzenia podatków za 2021 rok:

Osoby prawne – podatek od nieruchomości kwota 1 338 573 zł, w tym:

1. Przedsiębiorstwo Gospodarki Komunalnej w Połaniu umorzono podatek w wysokości 1 338 090 zł należność oraz odsetki 49 240 zł.

Osoby fizyczne – podatek od nieruchomości

W 2021 roku umorzono osobom fizycznym zaległości podatku od nieruchomości na wartość 17 168,33 zł należność oraz odsetki 197 zł.



Osoby fizyczne – podatek rolny

W 2021 roku umorzono osobom fizycznym zaległości podatku rolnego na wartość 2 976,70 zł należność oraz odsetki 85 zł.

Osoby fizyczne – podatek leśny

W 2021 roku umorzono osobom fizycznym zaległości podatku leśnego na wartość 208,15 zł.

Osoby fizyczne – opłata za gospodarowanie odpadami komunalnymi

W 2021 roku umorzono osobom fizycznym zaległości opłaty za gospodarowanie odpadami komunalnymi na wartość 4 247,50 zł należność oraz odsetki 435 zł.

Osoby fizyczne – podatek od spadków i darowizn

W 2021 roku umorzono osobom fizycznym zaległości od spadków i darowizn na wartość 2 276 zł należność.

W celu ściągnięcia należności wystawiono 384 upomnienia, 252 wezwania do zapłaty oraz 40 not odsetkowych.

Plan wydatków gminy Połaniec na dzień 31.12.2021 roku wynosił 89 366 545,02 zł i został zrealizowany na kwotę 82 883 688,32 zł tj. w 92,75 %, w tym wydatki bieżące 72 845 691,86 zł, majątkowe 10 037 996,46 zł.

## **Oświata i wychowanie**

Wydatki ogółem na oświatę i wychowanie za 2021 rok to kwota 24 996 934,09 zł, w tym subwencja oświatowa 9 139 279 zł, dotacje 762 403,77 zł, dochody 998 614,76 zł, środki gminy 14 096 636,56 zł co stanowi 56,39 %. Na dzień 31.12.2021 roku w placówkach oświatowo - wychowawczych zatrudnionych było 350 osób. Stan zatrudnienia wynikał z zatwierdzonych arkuszy organizacyjnych oraz aktualnych potrzeb.

1. Szkoła Podstawowa im. T. Kościuszki w Połańcu wydatki wykonane to kwota 12 106 262,75 zł, z tego subwencja 6 627 535 zł, dotacje 121 277,50 zł, dochody 72 071,15 zł, środki gminy 5 285 257,19 zł, co stanowi 43,66 % wydatków ogółem.
2. Szkoła Podstawowa w Zrębinie wydatki wykonane kwota 1 319 616,21 zł, z tego subwencja 516 968 zł, dotacje 20 752,05 zł, dochody 24,81 zł, środki gminy 779 409,51 zł, co stanowi 59,06 % wydatków ogółem.
3. Zespół Placówek Oświatowych w Ruszcy wydatki wykonane to kwota 2 986 569,61 zł, z tego subwencja 1 273 382, dotacje 63 200,74 zł, dochody 65 222,06 zł, środki gminy 1 584 756,85 zł, co stanowi 53,06 % wydatków ogółem.
4. Przedszkole Publiczne w Połańcu wydatki wykonane to kwota 5 776 904,51 zł, z tego subwencja 721 394 zł, dotacje 420 764 zł, dochody 278 486,73 zł, środki gminy 4 302 095,78 zł, co stanowi 74,47 % wydatków ogółem.

5. Żłobek „Kraina Malucha” w Połańcu wydatki wykonane to kwota 1 093 592,18 zł, z tego dotacje 132 600 zł, dochody 198 763,07 zł, środki gminy 762 229,11 zł, co stanowi 69,7 % wydatków ogółem.
6. Samorządowe Centrum Usług Wspólnych wydatki wykonane to kwota 1 118 806,12 zł, z tego dotacje 3 809,48 zł, dochody 13,02 zł, środki gminy 1 114 983,62 zł, co stanowi 99,66 % wydatków ogółem.

## **Pomoc społeczna**

Wydatki na pomoc społeczną za 2021 rok to kwota 21 053 667,83 zł, w tym dotacje 18 485 425,73 zł, środki własne gminy 2 568 242,10 zł.

1. Działalność Środowiskowego Domu Samopomocy - placówka zapewnia wielopłaszczyznową rehabilitację dostosowaną do indywidualnych potrzeb. W 2021 roku ŚDS był czynny od poniedziałku do piątku w godzinach od 8.00 do 16.00. Działalność placówki w okresie od 04.01.2021 r. do 05.02.2021 r. decyzją wojewody była zawieszona ze względu na panującą epidemię, w tym okresie zespół wspierająco – aktywizujący realizował założone zadania wykorzystując metody i techniki porozumiewania się na odległość. Od dnia 08.02.2021 r. działalność ośrodka została wznowiona, założone plany pracy ŚDS były realizowane zgodnie z wcześniej wyznaczonymi celami w programie działalności placówki. Na dzień 31.12.2021 roku liczba skierowanych do placówki na podstawie decyzji to 62 osoby, liczba miejsc w ośrodku 60. Uczestnicy, jak i ich rodziny otrzymują pomoc i wsparcie w zakresie rozwiązywania problemów zdrowotnych i problemów występujących w życiu rodzinnym – pomocą służą psycholog, pedagog, pielęgniarka, terapeuci, opiekunowie w załatwianiu różnych spraw, z którymi sobie nie potrafią poradzić.
2. Działalność Warsztatów Terapii Zajęciowej – placówka obejmuje wsparciem 60 uczestników, w tym 30 z terenu gminy Połaniec którzy realizują Indywidualny Program Rehabilitacji. Zajęcia były prowadzone w 11 pracowniach terapeutycznych przez merytoryczną kadrę zawodową. W związku z nieprzewidywalną sytuacją epidemiologiczną planowanie przedsięwzięć było utrudnione, uczestnicy w obawie o swoje zdrowie opuszczali zajęcia, dlatego frekwencja wyniosła poniżej 50%. W okresie od 29.03.2021 do 23.04.2021 zajęcia w warsztacie odbywały się w formie hybrydowej. W marcu 13 uczestników brało udział w szkoleniu zawodowym w ramach projektu „Więcej znaczy lepiej” i uzyskali tytuł brukarza.
3. Głównym powodem korzystania ze świadczeń pomocy społecznej w 2021 roku była długotrwała lub ciężka choroba, niepełnosprawność, bezradność w sprawach opiekuńczo wychowawczych i prowadzeniu gospodarstwa domowego, ubóstwo oraz bezrobocie. W 2021 roku przyznano decyzją świadczenia 490 osobom w ramach zadań zleconych i zadań własnych bez świadczeń rodzinnych oraz środków z rehabilitacji społecznej. Ze świadczeń rodzinnych w 2021 roku korzystało średnio

448 rodzin, zasiłek rodzinny, który jest podstawowym świadczeniem rodzinnym pobierało średnio 174 rodziny. Poza zasiłkami rodzinnymi i przysługującymi do nich dodatkami realizowane są również świadczenia opiekuńcze, których wypłacono: zasiłek pielęgnacyjny dla 747 osób, świadczenie pielęgnacyjne wypłacono 646 świadczeń, specjalny zasiłek opiekuńczy wypłacono 40 świadczeń. Wypłacono również 74 zasiłków dla opiekunów oraz 242 świadczenia rodzicielskie. W 2021 roku złożono 1 442 wnioski o ustalenie prawa do świadczenia wychowawczego. Prawo to otrzymało średnio 1 442 rodziny na 2 261 dzieci.

## **Działalność kulturalna**

### **1. Centrum Kultury i Sztuki**

Centrum Kultury i Sztuki jest samorządową instytucją kultury, posiadającą osobowość prawną, samodzielnie prowadzącą gospodarkę finansową. Celem działania instytucji jest upowszechnianie kultury oraz wielokierunkowa, otwarta działalność w zakresie edukacji kulturalnej zgodnie ze statutem jednostki. Centrum realizowało swoje zadania programowe w oparciu o roczny plan pracy na rok 2021 oraz budżet przyznany przez Organizatora.

Do podstawowych zadań placówki należą: wspieranie społecznych i instytucjonalnych inicjatyw kulturalnych, tworzenie warunków dla rozwoju amatorskiego ruchu artystycznego oraz zainteresowania wiedzą i sztuką, rozpoznawanie, rozbudzanie i zaspokajanie potrzeb oraz zainteresowań kulturalnych, przygotowanie do odbioru i tworzenie wartości kultury, a także kształtowanie wzorów aktywnego uczestnictwa w kulturze. Centrum Kultury i Sztuki w Połańcu w 2021 roku współorganizowało, uczestniczyło i zrealizowało wiele przedsięwzięć kulturalnych. W ramach działalności edukacyjnej realizowano:

1.1 Sekcja muzyczna- w 2021 roku na zajęcia uczęszczało 42 uczniów, którzy pobierali lekcje gry na pianinie, keyboardzie, perkusji, akordeonie i gitarze. Zajęcia odbywały się w formie indywidualnej.

1.2 Sekcja wokalna – w I półroczu niektórzy uczestnicy korzystali z zajęć on - line. W II półroczu na zajęcia uczęszczało 49 osób, dodatkowo działały dwa zespoły Sidus i Wajpak. Młodzi wokaliści brali udział w imprezach, wydarzeniach kulturalnych organizowanych, współorganizowanych przez Centrum Kultury, uczestniczyli w projekcie czego wynikiem było wspaniałe widowisko „Ocalić od zapomnienia”.

1.3 Sekcja taneczna - w II półroczu 2021 roku działało 8 zespołów tanecznych. W I półroczu na zajęcia uczęszczali tylko chętni wychowankowie uczestnicząc w próbach do zaplanowanych wydarzeń. Grupy taneczne prezentowały swoje umiejętności w plenerze, jak również wzięły udział w projekcie, którego efektem był spektakl taneczny „Uniwersał wolności”.

1.4 Zajęcia teatralne z grupą Maski, uczestniczyło w nich 15 osób. Grupa teatralna wystawiła 4 inscenizacje „Wokół wieńca i chleba”, „Zaufał Niepokalanej...”, inscenizację historyczną „Z orłem na piersiach” oraz „Kolęda w patriotycznym tonie”.

1.5 Sekcja plastyczna – w I półroczu klub plastyczny „Tęcza” prowadził zajęcia od 26 maja. Od września 2021 roku na zajęcia uczęszczało 27 dzieci. Zajęcia plastyczne na osiedlu Północ nie odbyły się z uwagi na usprawiedliwioną nieobecność instruktora.

1.6 Kurs rysunku i malarstwa – spotkania prowadzone były raz w tygodniu, na kurs uczęszczało 6 osób w II półroczu.

1.7 Zajęcia animacyjne „Klub brzdąca” prowadzone były raz w tygodniu dla dzieci w wieku 2-5 lat dostosowane do etapu rozwoju i nastawione na wzmocnienie integracji w grupie.

1.8 Plastyczna kraina zabaw – zajęcia prowadzone były raz w tygodniu dla dzieci w wieku 4-8 lat.

1.9 Kapela „Niecka Połaniecka” – w kapeli gra i śpiewa 10 osób. Kapela prezentuje swoje umiejętności podczas uroczystości i koncertu kolęd.

W 2021 kino ze względu na panującą epidemię pracowało w rygorze obostrzeń. W kinie „Impresja” zostało wyświetlone 230 seansów filmowych, które obejrzało 5 197 widzów. Wyświetlono 73 filmy dla dzieci, młodzieży, dorosłych i seniorów. Kino współpracowało z Nowymi Horyzontami Edukacji Filmowej i mimo ograniczeń udało się od października w 3 cyklach zorganizować dla dzieci 7 seansów filmowych z NHEF. Ponadto kino udostępniło on line filmy z Festiwalu Grand Off, zorganizowano również Strefę Małego Kinoma, mikołajki oraz sylwester.

Miejsko – Gminna Biblioteka Publiczna im. Adama Mickiewicza w Połańcu

Przedmiotem działalności biblioteki jest gromadzenie i udostępnianie zbiorów bibliotecznych, organizowanie i popularyzowanie czytelnictwa, popularyzacja książki, współdziałanie z innymi bibliotekami oraz zaspokajanie potrzeb oświatowych i kulturalnych społeczeństwa. Podstawowym warunkiem dobrego działania biblioteki jest systematycznie uaktualniany księgozbiór. W 2021 roku Biblioteka wzbogaciła się o 1 574 woluminy książek, o 87 audiobooków oraz 23 tytuły gier planszowych pochodzących z zakupu, wymiany i otrzymane w darze na wartość 39 959,04 zł. Zbiory biblioteki na koniec 2021 roku to 65 049 jednostek inwentarzowych na łączną wartość 844 129,28 zł. Na koniec 2021 roku zostało zarejestrowanych 1 731 użytkowników, w tym 1 634 aktywnych czytelników czyli wypożyczających zbiory. W 2021 roku biblioteka w mniejszym stopniu niż w roku 2020 odczuła skutki pandemii. W czerwcu został przywrócony wolny dostęp do zbiorów i ponownie umożliwiono korzystanie z usług bibliotecznych na miejscu w czytelni. Przywrócono także lekcje biblioteczne i spotkania w bibliotece.

## **Działalność sportowa**

Ośrodek Sportu i Rekreacji prowadzi działalność w zakresie sportu i rekreacji poprzez prowadzenie kompleksu rekreacyjnego Pływalnia „Delfin” w Połańcu, obsługę skateparku, kortu tenisowego, fontanny, prowadzenie zajęć wśród dzieci, młodzieży i dorosłych, organizację spływów kajakowych, organizację imprez sportowych i rekreacyjnych. Dodatkowo OSiR zarządza obiektem siłowni przy ul. Głowackiego oraz Stadionem Miejskim przy ul. Sportowej w Połańcu. Na pływalni realizowano następującą aktywność sportową: aktywny dzień dziecka na pływalni Delfin w Połańcu, lato w mieście – wodne atrakcje, wakacyjne treningi dla dzieci, nauka pływania dla dorosłych, dzieci i młodzieży, gimnastyka w wodzie dla seniorów, aqua aerobic, wieczory saunowe, zawody pływackie – Mała Liga Świętokrzyska, Połanieckie zawody pływackie z energią, morsowanie. Na stadionie realizowano program „Aktywny Junior” oraz wakacyjne treningi „Aktywny Junior”. W ramach programów profilaktycznych organizowano zajęcia „Zdrowy kręgosłup” oraz warsztaty Joga. W ramach wydarzeń na świeżym powietrzu poza obiektami OSiR organizowano spływy kajakowe.

## **Działalność inwestycyjna**

### **1. Budowa dróg gminnych w Winnicy na terenie gminy Połaniec wraz z infrastrukturą techniczną w ramach Funduszu Dróg Samorządowych.**

Głównym Wykonawcą zadania w ramach przetargu nieograniczonego był Zakład Produkcyjno Usługowo Handlowy „Stabil”. Inwestycja była dofinansowywana z Funduszu Dróg Samorządowych w wysokości nie większej niż 50% wydatków kwalifikowanych całej inwestycji. W dniu 19.10.2021 r. podpisany został protokół końcowy odbioru zadania pn.: „Budowa dwóch dróg gminnych miejscowości Winnica na terenie Gminy Połaniec wraz z infrastrukturą techniczną” po uzyskaniu przez głównego Wykonawcę - Zakładu Produkcyjno Usługowo Handlowego „Stabil” w dniu 18.10.2021r. zaświadczenia z Powiatowego Inspektoratu Nadzoru Budowlanego o nie wniesieniu sprzeciwu, stosowną decyzją przy zamiarze przystąpienia do użytkowania przez Inwestora wybudowanych dróg gminnych.

Całość zadania: 1361 mb dróg wraz z chodnikami, kanalizacją deszczową, telekomunikacyjną, oświetleniem, oznakowaniem, dokumentacją projektową, nadzorem inspektorskim oraz tablicami informacyjnymi wyniosła 3 876 249,47 zł brutto.



**2. Budowa dróg gminnych na osiedlu w rejonie na osiedlu Krakowskim w Połańcu w ramach Funduszu Dróg Samorządowych - zadanie realizowane w systemie „zaprojektuj i wybuduj”.**

W dniu 28.08.2019 r. został złożony wniosek do Świętokrzyskiego Urzędu Wojewódzkiego w Kielcach o dofinansowanie. W dniu 17.12.2020 r. została podpisana umowa pomiędzy Wojewodą Świętokrzyskim a Gminą Połaniec na dofinansowanie zadania pn. „Budowa dróg gminnych na osiedlu w rejonie na osiedlu Krakowskim w Połańcu” w kwocie 1 182 061 zł. W dniu 02.02.2021 ukazała się lista o przyznaniu dodatkowego dofinansowania na rok 2021 w kwocie 1 080 000,00 zł pod warunkiem realizacji części zakresu robót budowlanych w roku 2021. Głównym Wykonawcą zadania w ramach przetargu nieograniczonego zostało Przedsiębiorstwo Robót Drogowych "DROKAM" oferując cenę ryczałtową: 3 240 708,37 zł brutto. W dniu 22.11.2021 r. został podpisany aneks nr1 zwiększający zakres prac oraz wynagrodzenie do kwoty: 3 731 589,07 zł brutto. Inwestycja jest dofinansowywana z Funduszu Dróg Samorządowych. Łączna długość trzech nowych odcinków dróg gminnych wynosić będzie 1488 metrów. Przewiduje się obustronne okrawężnikowanie z jednostronnym chodnikiem oraz infrastrukturę techniczną: kanalizację deszczową, kanał technologiczny oraz oświetlenie uliczne. Zaplanowano dwa połączenia nowego osiedla z istniejącymi drogami gminnymi. Z ul. Krakowską Dużą – naprzeciw ul. Ogrodowej oraz z ul. Źródlaną około 100 metrów za placem targowym. Dzięki nowym drogom zostanie oddany pod rozbudowę jednorodzinny obszar w którym już powstały pierwsze domy i aktualnie budują się kolejne. W chwili obecnej trwają prace projektowe mające na celu uzyskanie decyzji na realizację inwestycji drogowej.





ul. Miła

ul. Krakowska Duża

ul. Ogrodowa

ul. Topolowa

ul. Krakowska (DK79)

ul. Czmielkiego

ul. Ryszczajska

ul. Żyółtana

Plac Targowy

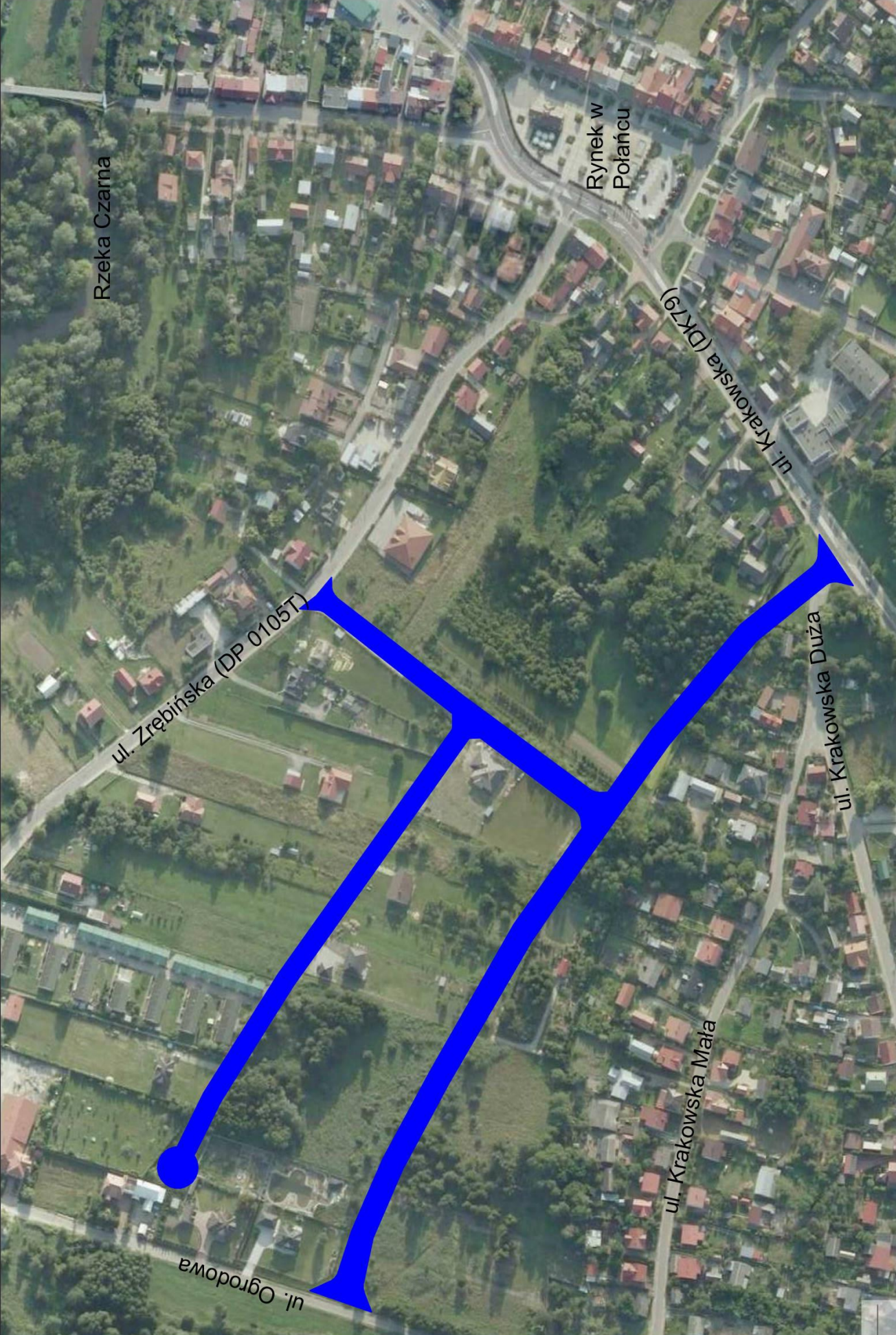
Galeria Potaniec



### **3. Budowa dróg gminnych na osiedlu w rejonie ul. Zrębińskiej w Połańcu w ramach Funduszu Dróg Samorządowych – zadanie realizowane w systemie „zaprojektuj i wybuduj”.**

W dniu 28.08.2019 r. został złożony wniosek do Świętokrzyskiego Urzędu Wojewódzkiego w Kielcach o dofinansowanie. W dniu 17.12.2020 r. została podpisana umowa pomiędzy Wojewodą Świętokrzyskim a Gminą Połaniec na dofinansowanie zadania pn. „Budowa dróg gminnych na osiedlu w rejonie ul. Zrębińskiej w Połańcu” w kwocie 1 147 041 zł . W dniu 02.02.2021 ukazała się lista o przyznaniu dodatkowego dofinansowania na rok 2021 w kwocie 580 000 zł pod warunkiem realizacji części zakresu robót budowlanych w roku 2021.

Głównym Wykonawcą zadania w ramach przetargu nieograniczonego zostało Przedsiębiorstwo Robót Drogowych "DROKAM" oferując cenę ryczałtową : 2 707 217,84 zł brutto. W dniu 22.11.2021r. został podpisany aneks nr1 zwiększający zakres prac oraz wynagrodzenie do kwoty: 3 036 089,09 zł brutto. Inwestycja jest dofinansowywana z Funduszu Dróg Samorządowych. Łączna długość trzech nowych odcinków dróg gminnych wynosić będzie 1108 metrów. Przewiduje się obustronne okrawężnikowanie z jednostronnym chodnikiem oraz infrastrukturę techniczną: kanalizację deszczową, kanał technologiczny i oświetlenie uliczne. W ramach zadania zostanie przebudowane skrzyżowanie z drogą krajową nr 79, gdzie obecnie krzyżują się ulice Krakowska z Krakowską Dużą oraz skrzyżowanie drogi powiatowej z ul. Mazurka. Powstanie również skrzyżowanie z ul. Ogrodową. Budowa dróg umożliwi dojazd do istniejących budynków oraz nowo budowanych domów, dodatkowo pozwoli na zabudowę kolejnych działek przewidzianych w planie pod budownictwo mieszkaniowe. W chwili obecnej trwają prace projektowe mające na celu uzyskanie decyzji na realizację inwestycji drogowej.



Rzeką Czarna

Rynek w Połańcu

ul. Krakowska (DK79)

ul. Zrebińska (DP 0105T)

ul. Krakowska Duża

ul. Krakowska Mała

ul. Ogrodowa

#### **4. Modernizacja oświetlenia na terenie Gminy Połaniec**

W dniu 26.02.2019 r. został złożony wniosek o dofinansowanie do Urzędu Marszałkowskiego Województwa Świętokrzyskiego w Kielcach, który przeszedł pozytywnie ocenę formalną oraz merytoryczną i został rekomendowany do dofinansowania w ramach Osi priorytetowej nr 3: Efektywna i zielona energia Działania: 3.4 Strategia niskoemisyjna, wsparcie zrównoważonej multimodalnej mobilności miejskiej Regionalnego Programu Operacyjnego Województwa Świętokrzyskiego na lata 2014 – 2020.

W dniu 18.09.2019 r. została podpisana umowa pomiędzy Województwem Świętokrzyskim a Gminą Połaniec na dofinansowanie zadania pn. „Modernizacja oświetlenia na terenie Gminy Połaniec” w kwocie 3 399 691,03 zł .

Głównym wykonawcą zadania w ramach przetargu nieograniczonego została firma SPIE Elbud Gdańsk S.A. z siedzibą w Gdańsku przy ul. Marynarki Polskiej 87, oferując cenę ryczałtową 4 711 940,58 zł brutto. Termin realizacji od 05.03.2020 r. do 13.05.2021 r. Przedmiotem inwestycji jest dostawa nowych energooszczędnych opraw oświetlenia ulicznego w technologii LED w ilości 1975 sztuk wraz z osprzętem i materiałami instalacyjnymi, obejmująca wymianę poprzez demontaż istniejących elementów i montaż w ich miejsce i miejsca dodatkowo wyznaczonych materiałów, budowę 2 latarni zasilanych z odnawialnych źródeł energii (OZE) solarno-wiatrowych, wymianę przewodów nieizolowanych typu AL linii NN zasilającego oświetlenie uliczne, na przewody izolowane AsXSn 2x25mm<sup>2</sup> o długości 62 km wraz z osprzętem, demontaż 187 sztuk słupów w złym stanie technicznym i montaż w tej samej lokalizacji nowych słupów aluminiowych, montaż 70 sztuk nowych układów sterowania oświetleniem ulicznymi, wraz z wyniesieniem układów pomiarowych poza szafy stacji transformatorowych.









## **5. Wykonanie przydomowych przepompowni ścieków**

W dniu 26.01.2021 r. podpisana została z Przedsiębiorstwem Gospodarki Komunalnej w Połańcu umowa na wykonanie 4 przyłączy kanalizacji sanitarnej w układzie grawitacyjno - tłocznym wraz z przydomowymi pompowniami ścieków, doprowadzeniem do nich energii elektrycznej i rurociągami tłocznymi na terenie gminy Połaniec. Procedura prowadzona była w trybie przetargu nieograniczonego z terminem wykonania trzech miesięcy od dnia podpisania umowy – na kwotę 95 656,33 zł brutto.

W dniu 08.06.2021 r. podpisana została z panią Urszulą Błońską prowadzącą działalność pod firmą Przedsiębiorstwo Budowlano Montażowe „ELWOD” Domaszowice, ul. Walerego Przyborowskiego 150, 25-531 Kielce umowa na wykonanie 8 przyłączy kanalizacji sanitarnej w układzie grawitacyjno - tłocznym wraz z przydomowymi pompowniami ścieków, doprowadzeniem do nich energii elektrycznej i rurociągami tłocznymi na terenie miasta i gminy Połaniec. Procedura prowadzona była w trybie przetargu nieograniczonego z terminem wykonania trzech miesięcy od dnia podpisania umowy – na kwotę 202 335,49 zł brutto.





## **6. Wzrost wykorzystania odnawialnych źródeł energii na terenie gmin partnerskich Połańca, Oleśnicy, Łubnic, Stopnicy**

**W dniu 16 listopada 2017 r. został złożony wniosek o dofinansowanie do Urzędu Marszałkowskiego Województwa Świętokrzyskiego w Kielcach, który przeszedł pozytywnie ocenę formalną oraz merytoryczną i został rekomendowany do dofinansowania. Umowę o dofinansowanie podpisano w dniu 9 kwietnia 2019r. Projekt jest w trakcie realizacji.**

Projekt w ramach Działania 3.1. Wytwarzanie i dystrybucja energii pochodzącej ze źródeł odnawialnych, Osi priorytetowej 3 Efektywna i zielona energia Regionalnego Programu Operacyjnego Województwa Świętokrzyskiego

**Całkowita wartość projektu: 5 527 719,90 zł**

**Wydatki kwalifikowalne: 4 992 139,00 zł**

**Dofinansowanie: 2 995 283,40 zł**

**Wkład własny: 2 532 436,50 zł**

Przedmiotem projektu jest wdrożenie solarnych systemów grzewczych (188 szt.) oraz instalacji fotowoltaicznych (224 szt.) do produkcji energii elektrycznej w Gminie Połaniec, Oleśnica, Łubnice i Stopnica. Docelowo efektem projektu będzie: - zmniejszenie zapotrzebowania na energię wytwarzaną z bieżącego źródła ciepła, przy produkcji której powstają zanieczyszczenia powietrza w postaci szkodliwych substancji; - umożliwienie wytwarzania CWU na potrzeby gospodarstwa domowego.

Dnia 10 czerwca 2020r. podpisano umowę z wykonawcą, firmą Flexipower Sp. z o.o. Sp. K. na dostawę i montaż kolektorów słonecznych i paneli fotowoltaicznych. W ramach zadania zakupiono i zamontowano u mieszkańców:

1. gminy Połaniec - 118 zestawów paneli fotowoltaicznych, 48 zestawów kolektorów słonecznych  
Wartość całkowita zadania - 2 438 107,62 zł, w tym dotacja 1 352 198,40 zł.
2. gminy Oleśnica – 30 zestawów paneli fotowoltaicznych, 25 zestawów kolektorów słonecznych  
Wartość całkowita zadania – 805 270,68 zł, w tym dotacja – 445 797,60 zł.
3. gminy Łubnice - 51 zestawów paneli fotowoltaicznych, 45 zestawów kolektorów słonecznych,  
Wartość całkowita zadania – 1 471 388,82 zł, w tym dotacja – 816 707,40 zł.
4. gminy Stopnica – 70 zestawów kolektorów słonecznych  
Wartość całkowita zadania – 687 879,00 zł, w tym dotacja – 380 580,00 zł.

Wykorzystano 2 625 782,40 zł z przyznanej kwoty dotacji 2 995 283, 40 zł. w związku z powstałymi oszczędnościami zorganizowano dodatkowy nabór dla osób zainteresowanych zakupem i montażem paneli fotowoltaicznych na terenie gminy Połaniec, Oleśnicy, Łubnice. W ramach oszczędności w 2022 r. przeprowadzono kolejny przetarg na zakup i montaż 25 dodatkowych instalacji, w tym na terenie Gminy Połaniec 12, Gminy Oleśnica 5 i Gminy Łubnice 8 . Łączna kwota oszczędności do wykorzystania z tytułu dotacji wynosi 369 501,00 zł, z tego dla gminy Połaniec 167 303,40 zł, dla gminy Oleśnica 73 260 zł oraz dla gminy





Łubnice – 128 937,60 zł.



#### **7. Dostawa i montaż groty solnej w budynku pływalni krytej Delfin w Połańcu**

W dniu 23.11.2021 r. podpisana została z firmą Lahma Sp. z o.o. z siedzibą ul. Bocheńska 11/2A, 32-005 Niepołomice umowa na wykonanie zadania „Dostawa i montaż groty solnej w budynku pływalni krytej Delfin w Połańcu”

Zakres obejmował montaż ściany z cegieł solnych podświetlanych - długości ok. 5,44 m, montaż ściany ogrzewanej wraz z mozaiką- pierwsza dł. ok. 5,6 m, druga długości ok. 5,7 m, montaż postumentu z urządzeniem do inhalacji solankowej- 1 kpl., montaż nagłośnienia (system nagłaśniający, głośniki, odtwarzacz muzyki)- 1 kpl., dostawę i montaż leżaków ceramicznych-6 szt., montaż jednostki do pomiaru temperatury i wilgotności groty solnej- 1 szt. Wartość umowy 162 975 zł.





## 8. Remont placówek oświatowych na terenie gminy Połaniec

W dniu 13.07.2021 r. podpisana została z firmą Mieczysław Dudek prowadzący działalność gospodarczą pod firmą Zakład Remontowo-Budowlany Mieczysław Dudek z siedzibą 28-230 Połaniec ul. Żapniowska 11, umowa na wykonanie zadania „Remont placówek oświatowych na terenie gminy Połaniec”. Wartość umowy 180 838 zł, w dniu 12.08.2021 podpisano aneks zwiększający wartość umowy do kwoty 183 815,60 zł.

Zakres zadania obejmował

8.1 Remont Przedszkola Publicznego przy ul. Madalińskiego 1 w Połańcu tj. montaż kompletnych skrzydeł drzwiowych wewnętrznych, wymiana parkietu w czterech salach przedszkolnych, malowanie farbami emulsyjnymi sufitów i ścian.

8.2 Remont Przedszkola Publicznego Filia nr 1 przy ul. Żapniowskiej 1 w Połańcu tj. wymianę parkietu w sali przedszkolnej, malowanie farbami emulsyjnymi sufitów i ścian, roboty elektryczne- montaż opraw nastropowych w sali przedszkolnej.

8.3 Remont Przedszkola Publicznego Filia nr 2 przy ul. Kościelnej 9 w Połańcu tj. układanie posadzki z płytek, montaż misek ustępowych dla dzieci i personelu, montaż umywalk, montaż wentylatora wyciągowego.



8.4 Remont Szkoły Podstawowej przy ul. Żapniowskiej 1 w Połańcu tj. malowane farbami emulsyjnymi sufitów, ścian farbami lateksowymi i olejnymi na segmencie A oraz montaż drzwi wejściowych z PCV malowane farbami emulsyjnymi: sufitów, ścian farbami lateksowymi i olejnymi na segmencie B. Remont sali korekcyjnej- zakres zadania obejmował: wykonanie posadzki cementowej, wykonanie iniekcji ścian, montaż paneli winylowych z listwami.

## **POZOSTAŁE PROJEKTY**

### **1. „MALUCH+” 2021**

W dniu 5 listopada 2020 r. został złożony wniosek o dofinansowanie do Wojewody Świętokrzyskiego, który został pozytywnie zaopiniowany i zarekomendowany do dofinansowania. Projekt był realizowany od 01.01.2021 r. do 31.12.2021 r.

Projekt realizowany w ramach Resortowego programu rozwoju instytucji opieki nad dziećmi w wieku do lat 3 „MALUCH+” w 2021 roku (moduł 2 – dla gmin) współfinansowany ze środków Wojewody Świętokrzyskiego.

**Całkowity koszt realizacji zadania: 78 000,00 zł**

**Dotacja z budżetu państwa (80%): 62 400,00 zł**

**Środki własne Beneficjenta (20%): 15 600,00 zł**

Środki pozyskane w ramach projektu przeznaczone są na finansowanie wynagrodzenia dla osób zatrudnionych na potrzeby żłobka "Kraina Malucha".

### **2. „AKADEMIA SAMORZĄDOWA: DOSTĘPNOŚĆ PLUS – ŚWIĘTOKRZYSKIE I LUBELSKIE”**

Gmina Połaniec jest partnerem w tym projekcie. Projekt jest w realizacji od 01.02.2021 r. do 31.10.2022 r.

Projekt realizowany w ramach konkursu POWER 2.18. ogłoszonego przez Ministerstwo Spraw Wewnętrznych i Administracji realizowanego przez firmę Certes Sp. z o.o.

#### **I etap po 50 000,00 zł dla jst na przeprowadzenie:**

- Wdrażanie rozwiązań ułatwiających zatrudnianie osób niepełnosprawnych w urzędach jednostek samorządu terytorialnego oraz przeprowadzenie szkoleń dla pracowników jst z ich stosowania,
- Przegląd procedur związanych z obsługą klienta w urzędach jednostek samorządu terytorialnego pod kątem zapewnienia dostępności i wsparcie urzędów we wdrożeniu wypracowanych wniosków i rekomendacji,
- Przeprowadzenie szkoleń dla koordynatorów dostępności w urzędach jednostek samorządu terytorialnego,
- Wsparcie doradcze, pomoc w opracowaniu właściwych procedur zgodnych z ustawą o dostępności, analiza i opracowanie procedur dotyczących obsługi klienta.

### **3. ZDALNA SZKOŁA**

W dniu 2 kwietnia 2020 r. został złożony wniosek o dofinansowanie do Centrum Projektów Polska Cyfrowa, który przeszedł pozytywnie ocenę formalną oraz merytoryczną i został rekomendowany do dofinansowania. W dniu 24.04.2020 r. podpisano umowę o dofinansowanie. Projekt zakończony w dniu 23 kwietnia 2021 r.

Wniosek zrealizowany w ramach Programu Operacyjnego Polska Cyfrowa na lata 2014 -2020, Oś I Powszechny dostęp do szybkiego internetu, Działanie 1.1 Wyeliminowanie terytorialnych różnic w możliwości dostępu do szerokopasmowego internetu o wysokich przepustowościach ZDALNA SZKOŁA.

#### **Wartość projektu - 68 798,60 zł stanowi 100% dofinansowania**

Wsparcie w postaci grantu polegało na doposażeniu jednostek oświatowych z gminy Połaniec w sprzęt komputerowy niezbędny do prowadzenia lekcji w trybie zdalnym. Wsparciem zostało objętych 26 uczniów z 3 szkół podstawowych: Szkoły Podstawowa im. T. Kościuszki w Połańcu - 7 laptopów, Zespołu Placówek Oświatowych w Ruszчы - 15 laptopów, Szkoły Podstawowej w Zrębinie - 4 laptopy. Zapotrzebowanie wynikało ze zgłoszeń dyrektorów tych placówek W ramach projektu zakupiono 26 laptopów. Parametry sprzętu: 26 sztuk laptopów ASUS 15 D509D 15,6"/AMD Ryzen 5 3500U/8GB RAM/256GB SSD/ Windows 10 Professional PL/Gwarancja 36 miesięcy/Mysz przewodowa/ Antywirus – w gratisie.

### **3. ZDALNA SZKOŁA +**

W dniu 3 czerwca 2020 r. został złożony wniosek o dofinansowanie do Centrum Projektów Polska Cyfrowa, który przeszedł pozytywnie ocenę formalną oraz merytoryczną i został rekomendowany do dofinansowania. W dniu 26.06.2020 r. została podpisana umowa o dofinansowanie. Projekt zakończony w dniu 6 maja 2021 r.

W ramach Programu Operacyjnego Polska Cyfrowa na lata 2014 -2020; Oś I Powszechny dostęp do szybkiego internetu, Działanie 1.1 Wyeliminowanie terytorialnych różnic w możliwości dostępu do szerokopasmowego internetu o wysokich przepustowościach ZDALNA SZKOŁA.

#### **Wartość projektu: 75 392,00 zł – kwalifikowalne (100%)**

#### **Dofinansowanie: 70 000,00 zł**

Wsparcie w postaci grantu polegało na doposażeniu jednostek oświatowych z gminy Połaniec

w sprzęt komputerowy niezbędny do prowadzenia lekcji w trybie zdalnym. Kryterium dofinansowania była liczba rodzin wielodzietnych mieszkających na terenie danej gminy

i korzystających z gminnego wsparcia. Zapotrzebowanie wynikało ze zgłoszeń dyrektorów dwóch placówek Szkoły Podstawowej w Połańcu i Szkoły Podstawowej w Zrębinie. W ramach projektu zakupiono 27 laptopów. Sprzęt zakupiony w ramach projektu: Laptop EccoPc 15,6"/i5-10210U/8GB/256GB SSD/DVD/TPM/15,6/FHD/Kamera i mikrofon/WIFI+BT/4 cells 41WH/W10 ProE DU /3Y D2D + Mysz - 27 sztuk; ubezpieczenie 27 laptopów na 1 rok.

## **5. MALUCH+” 2021 – dodatkowe środki w trybie art. 63 ust 1 ustawy z dn. 4 lutego 2011 r. o opiece nad dziećmi do lat 3**

Złożony został wniosek do Wojewody Świętokrzyskiego o dofinansowanie w ramach dodatkowych środków w trybie art. 63 ust 1 ustawy z dn. 4 lutego 2011 r. o opiece nad dziećmi do lat 3, który został pozytywnie zaopiniowany i zarekomendowany do dofinansowania. Projekt realizowany w okresie od 01.01.2021 do 31.12.2021 r.

Projekt realizowany w ramach resortowego programu rozwoju instytucji opieki nad dziećmi w wieku do lat 3 „MALUCH+” w 2021 roku (moduł 2 dla gmin) współfinansowany dla osób zatrudnionych na potrzeby żłobka „Kraina Malucha”.

**Całkowity koszt realizacji zadania: 87 750,00 zł**

**Dotacja z budżetu Państwa (80%): 70 200,00 zł**

**Środki własne Beneficjenta (20%): 17 500,00 zł**

Środki pozyskane w ramach projektu przeznaczone są na finansowanie wynagrodzenia dla osób zatrudnionych na potrzeby żłobka „Kraina Malucha”

## **Działania w sołectwach**

### **1. Sołectwo Winnica**

1.1 Opracowanie projektów budowlanych na budowę dwóch odcinków oświetlenia ulicznego w miejscowości Winnica, gmina Połaniec - odcinek na działce nr 151/1 w Winnicy – 7 500 zł oraz odcinek wzdłuż ul. Akacyjowej w Winnicy – 7 500 zł

Wykonawca firma Obiekty Budowlane Instalacje Sieci, ul. Kołłątaja 2/26, 28-200 Staszów całkowita wartość umowy 15 000,00 zł.

1.2 Dostawa i montaż urządzenia siłowni zewnętrznej w miejscowości Winnica.

Przedmiot zamówienia obejmował dostawę i montaż obiektu małej architektury tj. urządzenie siłowni zewnętrznej (twister) wraz z utwardzeniem terenu kostką.

Wykonawca: INTERTORG s.c. Paweł Bożek, Daniel Marcinik ul. Stojałowskiego 6, 38-500 Sanok całkowita wartość umowy 4 674 zł.



## **2. Sołectwo Rudniki**

### **2.1 Remont budynku świetlicy w miejscowości Rudniki**

Przedmiot zamówienia obejmował zakup i montaż drzwi stalowych zewnętrznych o szerokości 100 cm wraz z bocznym naświetlem, malowanie ścian i sufitów w pomieszczeniach budynku świetlicy tj. (łazienki, korytarz przy łazienkach, kuchnia, dwa pomieszczenia gospodarcze) – 145,49 m<sup>2</sup>, zakup i montaż 2 baterii umywalkowych, odnowienie elewacji (uzupełnienie ubytków oraz malowanie) - 252,47 m<sup>2</sup>,  
Wykonawca: „MAJKEL - BUD” Firma Remontowo - Budowlana Michał Nalepa Zawada 2A, 28-230 Połaniec całkowita wartość umowy 26 950,00 zł







2.2 Budowa napowietrznej linii elektroenergetycznej do celów oświetlenia ulicznego w miejscowości Rudniki gmina Połaniec tj. budowa linii zasilającej, budowa 6 słupów wirowanych z wysięgnikami i oprawami LED wraz z osprzętem.

Wykonawca Zakład Instalacji Elektrycznych Wiesław Kopeć Połaniec, całkowita wartość umowy 28 937,72 zł

### **3. Sołectwo Dzieci Nowe**

3.1 Opracowanie projektów budowlanych na budowę odcinka oświetlenia ulicznego w miejscowości Dzieci Nowe, gmina Połaniec.

Wykonawca Zakład Instalacji Elektrycznych Wiesław Kopeć, całkowita wartość umowy 9 480 zł.

3.2 Budowa napowietrznych odcinków oświetlenia ulicznego na słupach energetycznych w miejscowości Dzieci Nowe tj. budowa 3 słupów wirowanych z wysięgnikami i oprawami LED wraz z osprzętem.

Wykonawca: BTE Firma Elektryczna Działowscy Sp. z o.o. z siedzibą Chrzastów 10B, 39-331 Chorzelów całkowita wartość umowy 11 931,43 zł.



#### **4. Sołectwo Wymysłów**

4.1 Budowa napowietrznej linii elektroenergetycznej do celów oświetlenia ulicznego w miejscowości Wymysłów gmina Połaniec. tj. budowa linii zasilającej, budowa 4 słupów wirowanych z wysięgnikami i oprawami LED wraz z osprzętem.

Wykonawca Zakład Instalacji Elektrycznych Wiesław Kopeć Połaniec całkowita wartość umowy 33 477,09 zł.





## 5. Sołectwo Kamieniec

5.1 Remont drogi gminnej nr 366118T w Kamieńcu, przedmiot zamówienia obejmował remont cząstkowy drogi gminnej poprzez korytowanie ciągu drogi, ułożeniu warstw konstrukcyjnych, zagęszczeniem mechanicznym oraz wykonaniem poboczy.

Wykonawca Marian Sagan Usługi Transportowo – Drogowe z siedzibą Trzcianka Kolonia 33, 28-221 Osiek, całkowita wartość umowy 21 402 zł.

## 6. Sołectwo Tursko Małe

6.1 Konserwacja rowu polegająca na demontażu istniejącego umocnienia z płyt chodnikowych na odcinku 65m oraz ułożenie nowych płyt ażurowych na podsypce cementowo pisakowej na długości 65mb, w ciągu dr gminnej 366042T.

Wykonawca Marian Sagan Usługi Transportowo – Drogowe z siedzibą Trzcianka Kolonia 33, 28-221 Osiek, całkowita wartość umowy 10 244 zł.

6.2 Konserwacja rowu polegająca na ułożeniu nowych płyt ażurowych oraz korytek ściekowych na podsypce cementowo pisakowej na długości 20mb, w ciągu dr gminnej 366042T.

Wykonawca Marian Sagan Usługi Transportowo – Drogowe z siedzibą Trzcianka Kolonia 33, 28-221 Osiek, całkowita wartość umowy 5 200 zł.







## 7. Sołectwo Maśnik

### 7.1 Remont przystanku w miejscowości Maśnik

Przedmiot zamówienia obejmował klamrowanie przystanku (ściąg stalowe), malowanie, zagospodarowanie terenu wokół przystanku (ziemia, nasadzenia roślinności niskiej).

Wykonawca Usługi Remontowo-Budowlane GIB-POL Jerzy Gibała Gaj Koniemłocki 17, 28-200 Staszów, całkowita wartość umowy 8 856 zł.







7.2 Budowę napowietrznej linii elektroenergetycznej do celów oświetlenia ulicznego w miejscowości Maśnik gmina Połaniec tj. budowa linii zasilającej, budowa 4 słupów wirowanych z wysięgnikami i oprawami LED wraz z osprzętem

Wykonawca Zakład Instalacji Elektrycznych Wiesław Kopeć Połaniec całkowita wartość umowy 23 447,28 zł.



7.3 Budowa napowietrznych odcinków oświetlenia ulicznego na słupach energetycznych w miejscowości Maśnik tj. budowa linii zasilającej, budowa 2 słupów wirowanych z wysięgnikami i oprawami LED wraz z osprzętem

Wykonawca: BTE Firma Elektryczna Działowscy Sp. z o.o. z siedzibą Chrzastów 10B, 39-331 Chorzelów całkowita wartość umowy 13 792,37 zł.



7.4 Remont ciągu pieszego polegający na przełożeniu zapadniętej kostki brukowej betonowej na stabilizacji cementowo-piaskowej oraz poprawieniu zapadniętych obrzeży betonowych, wymianie nie nadających się sztuk obrzeża na nowe, na ławie z betonowej z oporem z betonu B-15 wraz z uzupełnieniem ziemią odsłoniętych obrzeży w miejscach wymiany. Dodatkowo w zakres zadania wchodziło wyregulowanie istniejących rur na głębokości nie przekraczającej 60cm wraz z odtworzeniem po regulacji rur warstw nośnych chodnika.



Wykonawca Marian Sagan Usługi Transportowo – Drogowe z siedzibą Trzcianka Kolonia 33, 28-221 Osiek, całkowita wartość umowy 7 841,25 zł.

## **8. Sołectwo Kraśnik**

8.1 Remont punktowy na drodze nr 366162T w Kraśniku, polegający na utwardzeniu punktowym drogi kamieniem dolomitowym w ilości 18 ton w miejscu skrzyżowania się z istniejącym przepustem nad rowem melioracyjnym wraz z zagęszczeniem mechanicznym.

Wykonawca Marian Sagan Usługi Transportowo – Drogowe z siedzibą Trzcianka Kolonia 33, 28-221 Osiek, całkowita wartość umowy 2 214 zł.

8.2 Konserwacja i mechaniczne odmulenie rowu wzdłuż drogi gminnej 366163T na odcinku 250 metrów wraz z wycięciem samosiejki (150m<sup>2</sup>) oraz wyczyszczeniem sześciu przepustów.

Wykonawca Marian Sagan Usługi Transportowo – Drogowe z siedzibą Trzcianka Kolonia 33, 28-221 Osiek, całkowita wartość umowy 4 120,50 zł

## **9. Sołectwo Rybitwy**

9.1 Wykonanie robót wod-kan w miejscowości Rybitwy polegających na: wykonaniu odcinka odwodnienia przy drodze gminnej 366166T z rur PCV fi 200 – 84 m – koszt 6 000 zł, wykonanie zestawu pompowego do podnoszenia ciśnienia wody w sieci wodociągowej – koszt 20 000 zł.

Wykonawca: Przedsiębiorstwo Gospodarki Komunalnej w Połańcu sp. z o.o. całkowita wartość zadania 26 000 zł.



## 10. Tursko Małe Kolonia

10.1 Remont ciągu pieszego polegający na przełożeniu zapadniętej kostki brukowej betonowej na stabilizacji cementowo-piaskowej oraz poprawieniu zapadniętych obrzeży betonowych, wraz z wymianą nie nadających się sztuk obrzeża na nowe, na ławie betonowej z oporem z betonu B-15.

Wykonawca Marian Sagan Usługi Transportowo – Drogowe z siedzibą Trzcianka Kolonia 33, 28-221 Osiek, całkowita wartość umowy 21 242,10 zł

## 11. Sołectwo Łęg

11.1 Dostawa i montaż obiektów małej architektury tj. zestaw zabawowy, przepłotnia liniowa, karuzela tarczowa, drabina krzyżowa ze ścianką wspinaczkową

Wykonawca: Zakład Stolarski Waldemar Nowak, Zębowo ul. Lipowa 22, 64-310 Lwówek całkowita wartość umowy 20 049 zł.







11.2 Opracowanie dokumentacji projektowej piłkochwyków przy boisku sportowym do piłki nożnej .

Wykonawca firma Usługi Budowlano-Projektowe Katarzyna Sapa wartość umowy 2 500 zł.

11.3 Dostawę i montaż piłkochwyków przy boisku do gry w piłkę nożną oraz przy boisku do gry w kosza.

Wykonawca: Usługi Remontowo-Budowlane GIB-POL Jerzy Gibała Gaj Koniemłocki 17, 28-200 Staszów całkowita wartość umowy 31 100 zł.







## **12. Sołectwo Zrębin**

12.1 Opracowanie dokumentacji projektowej placu zabaw przy budynku szkoły podstawowej.

Wykonawca firma Usługi Budowlano-Projektowe Katarzyna Sapa wartość umowy 2 900 zł.

12.2 Dostawa i montaż urządzeń zabawowych w miejscowości Zrębin tj. urządzenia zabawowe: trampolina, koperta, huśtawka ważka, dwa bujaki, stożek, papier kamień i nożyce, huśtawka potrójna, ławka, kosz.

Wykonawca: Argon Klaudiusz Półtorak ul. Grunwaldzka 121/86, 37-700 Przemyśl całkowita wartość umowy 41 411,64 zł.









### **13. Sołectwo Brzozowa**

13.1 Opracowanie dokumentacji projektowej placu zabaw w obrębie boiska sportowego.

Wykonawca firma Usługi Budowlano-Projektowe Katarzyna Sapa całkowita wartość umowy 2 900 zł.

13.2 Dostawa i montaż urządzeń zabawowych w miejscowości Brzozowa tj. urządzenia zabawowe: zjeżdżalnia, huśtawka pojedyncza, bujak, kosz, regulamin, ławka, ogrodzenie panelowe, nawierzchnia (piasek).

Wykonawca: DESTAR Sp. z o.o. siedzibą w Chmielowie 39-442, ul. Zaciszna 43 całkowita wartość umowy 26 100,64 zł.









13.3 Utwardzenie placu przy drodze gminnej nr 366037T w Brzozowej, poprzez korytowanie placu, ułożeniu krawężnika wtopionego z trzech stron placu oraz ułożeniu warstw konstrukcyjnych oraz zagęszczeniu mechanicznym kamienia.

Wykonawca Marian Sagan Usługi Transportowo – Drogowe z siedzibą Trzcianka Kolonia 33, 28-221 Osiek, całkowita wartość umowy 6 672,75 zł.





## 14. Sołectwo Ruszcza Kępa

14.1 Remont budynku świetlicy wiejskiej polegający na czyszczeniu i malowaniu ścian zewnętrznych wykonany przez pracowników Urzędu Miasta i Gminy w Połaniecu kwota 3 180,01 zł.



## 15. Sołectwo Ruszcza

15.1 Opracowanie projektu budowlanego na budowę odcinka oświetlenia ulicznego w miejscowości Ruszcza, gmina Połaniec

Przedmiotem zamówienia było opracowanie projektu budowlanego na budowę odcinka oświetlenia ulicznego od drogi powiatowej wzdłuż dr. krajowej DK79 oraz wzdłuż ul. Szkolnej (droga gminna nr 366142) – ok. 1500 m,

Wykonawca firma MONTOPROJEKT designers Krzysztof Lis, ul. Słoneczna 32, 28-200 Staszów, całkowita wartość umowy 30 802,13 zł.

**INNE PRACE REMONTOWO – KONSERWCYJNE ORAZ BIEŻĄCE WYKONYWANE  
PRZEZ PRACOWIKÓW URZĘDU**

W ramach stworzonych możliwości zarówno technicznych jak i kadrowych, Urząd Miasta ma możliwość i wykonuje prace remontowe, konserwacyjne, pielęgnacyjne, pomocnicze – pomoc mieszkańcom. Prace te wykonywane są głównie na bazie zgłaszanych potrzeb przez mieszkańców, którzy z uwagi na stan zdrowia, na brak możliwości nie mogą ich we własnym zakresie wykonać, a niewykonanie tych czynności powoduje gorsze warunki życia tych mieszkańców. Ponadto pracownicy wykonują szereg remontów bieżących i konserwacji mienia gminnego.

**BURMISTRZ**  
mgr.inż. Jacek Benedykt Nowak