



*Diagnoza na potrzeby wyznaczenia
obszaru zdegradowanego i obszaru rewitalizacji
na terenie Gminy Połaniec*

Czerwiec 2023



INICJATYWAŁOKALNA.PL
SP. Z O.O.

Opracowano przy współpracy Urzędu Miasta i Gminy Połaniec z firmą

InicjatywaLokalna.pl sp. z o.o.
ul. Sienkiewicza 78, piętro IV, 25-501 Kielce
tel./fax 41 3430124 lub 507 048 678
www.inicjatywalokalna.pl

Spis treści

Wstęp.....	4
1. Charakterystyka Gminy Połaniec	6
2. Metodologia wyznaczenia obszaru zdegradowanego i obszaru rewitalizacji	11
3. Delimitacja obszaru zdegradowanego – analiza wskaźników	17
3.1. Sfera społeczna	17
3.2. Strefa gospodarcza.....	19
3.3. Sfera przestrzenno-funkcjonalna	21
3.4. Sfera techniczna.....	23
3.5. Sfera środowiskowa.....	25
3.6. Wyniki diagnozy w poszczególnych sferach.....	32
4. Obszar zdegradowany na terenie Gminy Połaniec	36
5. Obszar rewitalizacji na terenie Gminy Połaniec.....	38
Spis map	55
Spis schematów	56
Spis tabel	56
Załącznik 1. <i>Matryca ze wskaźnikami przedstawiającymi stan kryzysowy na terenie poszczególnych jednostek referencyjnych w Gminie Połaniec.....</i>	<i>57</i>

Wstęp

W związku ze zbliżającym się terminem zakończenia obowiązywania dokumentu *Gminny Program Rewitalizacji dla Gminy Połaniec na lata 2016–2023*¹ zaszła potrzeba podjęcia prac zmierzających do opracowania nowego Gminnego Programu Rewitalizacji na kolejne lata. Ponadto w związku z przemianami społeczno-gospodarczymi wywołanymi procesem globalizacji oraz transformacją ustrojową i wyzwaniem gospodarki wolnorynkowej, zachodzi szereg niekorzystnych procesów na obszarach jednostek samorządu terytorialnego, takich jak degradacja tkanki materialnej oraz narastające problemy w sferach społecznej i gospodarczej. W takiej sytuacji strategiczne programowanie rozwoju gminy, a w szczególności procesu rewitalizacji musi być oparte na wynikach analiz zróżnicowania koncentracji zjawisk kryzysowych wewnątrz gminy. Takie podejście umożliwia zaplanowanie działań odpowiadających na indywidualny zestaw zidentyfikowanych problemów występujących na danym obszarze.

Podstawę formalno-prawną dla prowadzenia procesu rewitalizacji przez gminę, w zakresie swoich właściwości, stanowi *Ustawa z dnia 9 października o rewitalizacji* (Dz. U. z 2021 r. poz. 485 z późn. zm.).

Na mocy art. 3 ust. 1 ww. ustawy: „przygotowanie, koordynowanie i tworzenie warunków do prowadzenia rewitalizacji, a także jej prowadzenie w zakresie właściwości gminy, stanowią jej zadania własne”. Zgodnie z art. 8 i 11 ust. 2, w przypadku, gdy gmina zamierza realizować ww. zadania własne: „rada gminy wyznacza, w drodze uchwały z własnej inicjatywy albo na wniosek wójta, burmistrza albo prezydenta miasta, obszar zdegradowany i obszar rewitalizacji. Do wniosku załącza się ponadto diagnozę (...) potwierdzającą spełnienie przez obszar zdegradowany i obszar rewitalizacji przesłanek ich wyznaczenia”.

Niniejszy dokument obejmuje diagnozę Gminy Połaniec, która służy zidentyfikowaniu obszarów gminy w stanie kryzysowym z powodu koncentracji negatywnych zjawisk w sferze społecznej oraz co najmniej jednej z następujących sfer: gospodarczej, środowiskowej, przestrzenno-funkcjonalnej i technicznej. Analiza obejmuje cały obszar gminy w podziale na ustalone jednostki referencyjne, a przeprowadzona została w oparciu o obiektywne i weryfikowalne mierniki oraz metody badawcze dostosowane do lokalnych uwarunkowań.

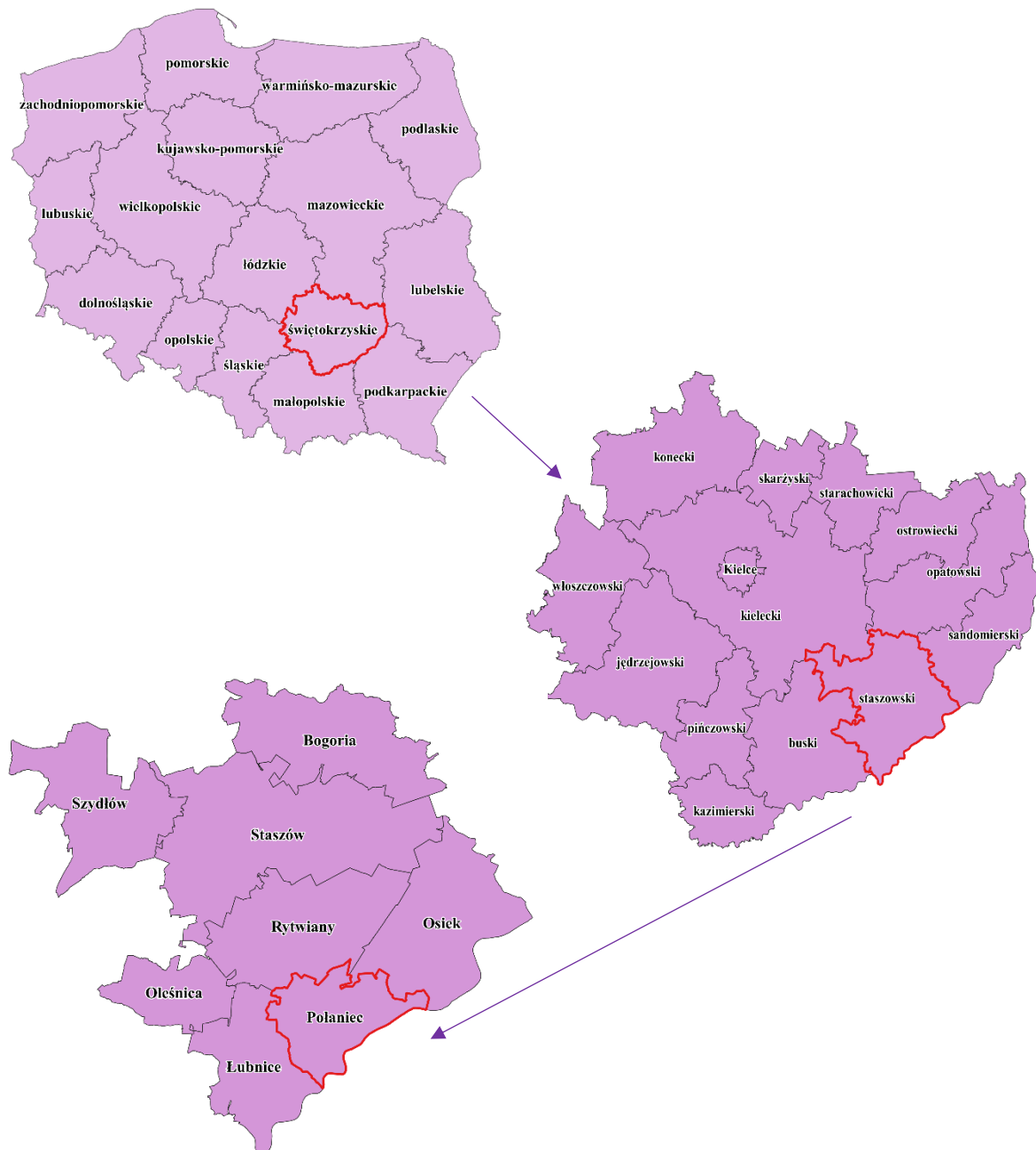
¹ Przyjęty Uchwałą nr XXXIX/252/2017 Rady Miejskiej w Połańcu z dnia 30 marca 2017 r.

Diagnoza stanowi podstawę do podjęcia przez Radę Miejską uchwały w sprawie wyznaczenia obszaru zdegradowanego i obszaru rewitalizacji na terenie Gminy Połaniec, dla którego sporządzony zostanie Gminny Program Rewitalizacji.

1. Charakterystyka Gminy Połaniec

Gmina Połaniec jest gminą miejsko-wiejską, położoną w województwie świętokrzyskim, w południowo-wschodniej części powiatu staszowskiego. Powierzchnia gminy wynosi 68,6 km², w 2021 roku zamieszkiwały ją 11 172 osoby. W skład gminy wchodzi: 17 sołectw oraz 3 osiedla wydzielone w mieście Połaniec, które jest siedzibą jej organów.

Mapa 1 Położenie Gminy Połaniec na tle Polski, województwa świętokrzyskiego i powiatu staszowskiego



Źródło: Opracowanie własne na podstawie danych państwowego rejestru granic i powierzchni jednostek podziałów terytorialnych kraju – PRG, z wykorzystaniem programu QGIS 3.16.6 – Hannover

Gmina Połaniec od zachodu, północy i północnego wschodu graniczy z gminami województwa świętokrzyskiego tj.: Łubienice, Rytwiany i Osiek. Natomiast od południowego wschodu i wschodu z gminami województwa podkarpackiego tj.: Borowa i Gawłuszowice.

Zgodnie ze *Statutem Gminy Połaniec*², gmina podzielona jest na sołectwa: Brzozowa, Kamieniec, Kraśnik, Łęg-Zawada, Maśnik, Okrągła-Luszyca, Rudniki, Ruszcza, Ruszcza-Kępa, Rybitwy, Tursko Małe, Tursko Małe Kolonia, Winnica, Wymysłów, Zdzieci Nowe, Zdzieci Stare, Zrębin oraz trzy jednostki pomocnicze: Osiedle nr 1, Osiedle nr 2 i Osiedle nr 3.

Osiedle nr 1 obejmuje ulice: 11 Listopada, Daszyn, Kardynała Stefana Wyszyńskiego, Krakowską, Krakowską Dużą, Krakowską Małą, Leśną, Mazurka, Mielecką, Miłą, Ogrodową, Partyzantów, Plac Uniwersału Połanieckiego, Ruszczańską, Tadeusza Kościuszki numery nieparzyste od 1 do 35, numery parzyste od 2 do 24 B, Targową, Tylną, Zachodnią, Zrębińską oraz Źródlaną.

Osiedle nr 2 obejmuje ulice: Batalionów Chłopskich, Generała Józefa Zajączka, Spokojną, Generała Antoniego Madalińskiego, Kosynierów, Wincentego Witosa, Akacjową, Bolesława Kubika, Działkowców, Edwarda Rydza-Śmigłego, Energetyków, Generała Franciszka Kleeberga, Jana Kilińskiego numery: 2, 3, 4, 6 i 8, Jana Pawła II, Kazimierza Warchałowskiego, Klonową, Księdza Stanisława Zbroi, Księży Grelewskich, Kwiatową, Lipową, Marszałka Józefa Piłsudskiego, Michała Jańczuka, Mieczysława Tarnowskiego, Podskale, Rotmistrza Dunin-Wąsowicza, Słoneczną, Sosnową, Spacerową, Wesołą, Widokową, Wiślaną, Żapniowską, Bartosza Głowackiego numery 2 i 4, Królowej Jadwigi numery nieparzyste 1–7, numery parzyste 4–8 oraz numery od 9 do 14, Stefana Czarnieckiego, Hugona Kołłątaja oraz Tadeusza Kościuszki numery parzyste 26–50.

Osiedle nr 3 obejmuje ulice: Adama Mickiewicza, Elizy Orzeszkowej, Henryka Sienkiewicza, Inwestycyjną, Jana Kochanowskiego, Jędrusiów, Józefa Zielińskiego, Kazimierza Wielkiego numer 6, Kościelną, Marii Konopnickiej, Osiecką, Polną, Sportową, Staszowską, Stefana Żeromskiego, Władysława Stanisława Reymonta, Wójta Bartłomieja oraz Wyzwolenia.

Największą jednostką terytorialną w gminie jest Osiedle nr 1, które zajmuje 7,79 km², co stanowi 11,36% powierzchni. Najmniejsze powierzchniowo jest sołectwo Kraśnik – 0,99 km², co stanowi 1,45% powierzchni całej gminy. Najliczniejszą jednostką pod względem liczby ludności – 5 388 mieszkańców (48,2% ogółu mieszkańców) jest Osiedle nr 2. Natomiast

² Uchwała nr V/21/03 Rady Miejskiej w Połańcu z dnia 12 lutego 2003 roku w sprawie uchwalenia Statutu Miasta i Gminy Połaniec.

najmniejsza liczba ludności zamieszkiwała w 2021 roku sołectwo Ruszcza-Kępa – 58 osób, co stanowiło 0,5% ogółu mieszkańców gminy.

Krajobraz gminy został ukształtowany przez lodowiec. Pofałdowany teren rozcinają doliny Wisły, Czarnej, Wschodniej i Kanału – Strumienia. Gmina znajduje się we wschodniej części Niecki Połanieckiej będącej częścią Kotliny Sandomierskiej. Niecka Połaniecka opada 30-metrowym stopniem w kierunku wschodnim. W okolicy Połańca i Winnicy Wisła tworzy malowniczy przełom. Od wschodu granicę Gminy Połaniec stanowi rzeka Wisła, zaś od północy i zachodu kompleks Lasów Golejowskich.

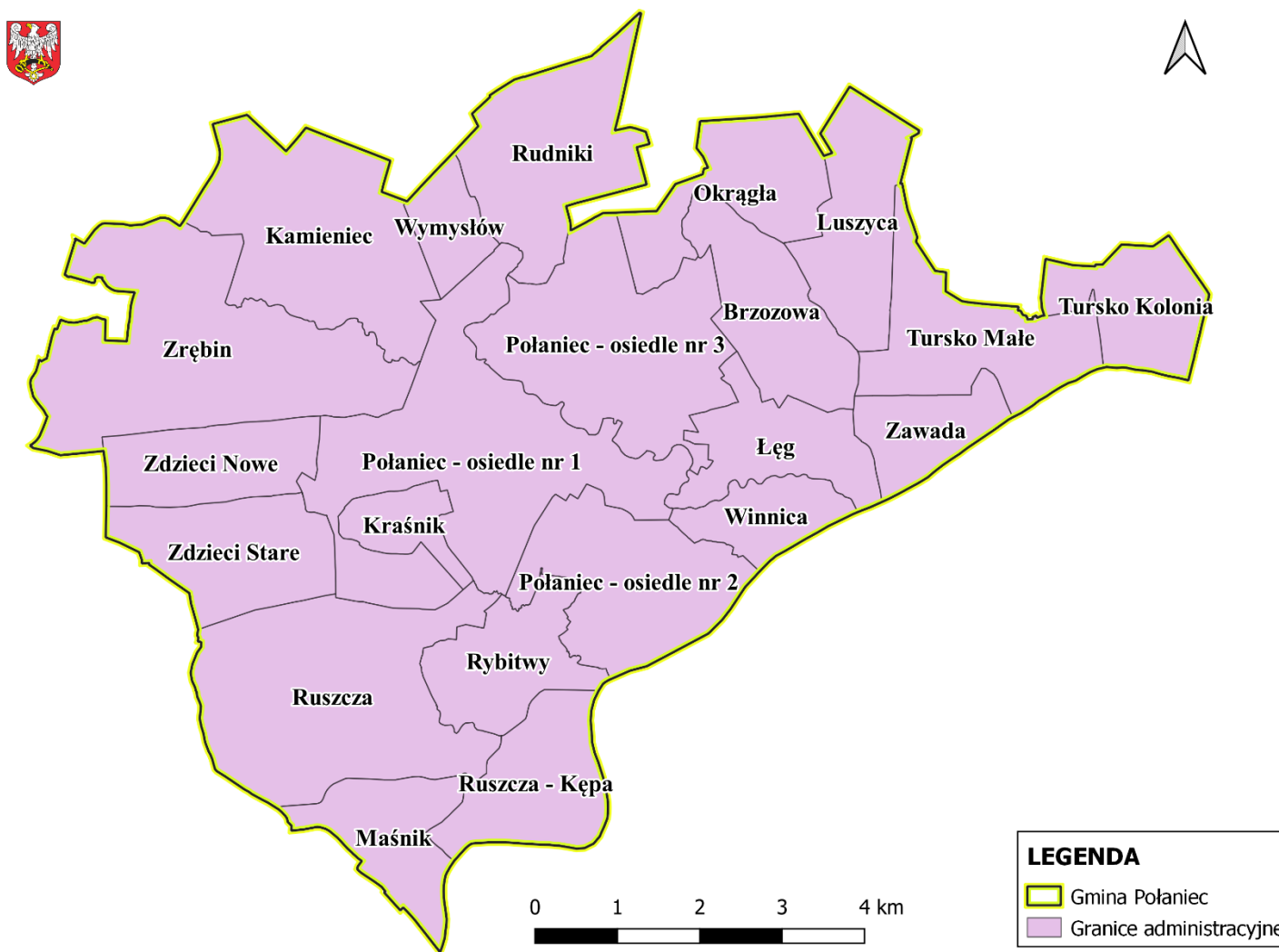
Podział Gminy Połaniec na jednostki strukturalne, na potrzeby przeprowadzenia diagnozy służącej wyznaczeniu obszaru zdegradowanego i obszaru rewitalizacji, przedstawiono na mapie 2.

Należy zaznaczyć, że do opracowania map poglądowych, obrazujących podział Gminy Połaniec na jednostki strukturalne, wykorzystano zbiory danych państwowego rejestru granic i powierzchni jednostek podziałów terytorialnych kraju, będących w zasobach Głównego Urzędu Geodezji i Kartografii (GUGiK)³. W związku z tym, na przedstawionych mapach (2–7, 12–15, 18, 21–26) występują niewielkie rozbieżności w stosunku do przyjętego podziału:

- sołectwo Łęg-Zawada na mapie przedstawione jest jako Łęg i Zawada;
- sołectwo Okrągła-Luszyca na mapie przedstawione jest jako Okrągła i Luszyca;
- sołectwo Tursko Małe Kolonia na mapie przedstawione jest jako Tursko Kolonia.

³ Strona internetowa Głównego Urzędu Geodezji i Kartografii gugik.gov.pl, inf. z dnia 22.03.2023 r.

Mapa 2 Podział Gminy Połaniec na jednostki strukturalne



Źródło: Opracowanie własne

Podstawowe dane dotyczące powierzchni i liczby ludności poszczególnych sołectw i osiedli Gminy Połaniec na koniec 2021 roku zestawione zostały w tabeli 1.

Tabela 1 Zestawienie podstawowych danych dotyczących jednostek strukturalnych Gminy Połaniec (stan na koniec 2021 roku)

Lp.	Jednostka strukturalna	Powierzchnia (km ²)	Udział w powierzchni ogólnej gminy (%)	Liczba ludności (osoba)	Udział w liczbie mieszkańców gminy ogółem (%)
1.	Osiedle nr 1	7,79	11,36	1 139	10,20
2.	Osiedle nr 2	4,00	5,83	5 388	48,23
3.	Osiedle nr 3	5,61	8,17	930	8,32
4.	Brzozowa	2,92	4,25	92	0,82
5.	Kamieniec	5,42	7,89	129	1,15
6.	Kraśnik	0,99	1,45	70	0,63
7.	Łęg-Zawada	4,35	6,34	236	2,11
8.	Maśnik	2,74	3,99	221	1,98
9.	Okągła-Luszyca	5,41	7,89	152	1,36
10.	Rudniki	2,96	4,31	317	2,84
11.	Ruszcza	6,79	9,89	657	5,88
12.	Ruszcza-Kępa	2,26	3,29	58	0,52
13.	Rybitwy	2,89	4,21	360	3,22
14.	Tursko Małe	3,54	5,16	193	1,73
15.	Tursko Małe Kolonia	2,18	3,18	187	1,67
16.	Winnica	1,37	2,00	172	1,54
17.	Wymysłów	2,10	3,06	134	1,20
18.	Zdzieci Nowe	2,29	3,34	161	1,44
19.	Zdzieci Stare	3,03	4,41	177	1,58
20.	Zrębin	7,66	11,17	399	3,57
SUMA		68,6	100,0	11 172	100,0

Źródło: Opracowanie własne na podstawie danych Urzędu Miasta i Gminy Połaniec

2. Metodologia wyznaczenia obszaru zdegradowanego i obszaru rewitalizacji

Metodologia wyznaczenia obszaru zdegradowanego i obszaru rewitalizacji opiera się na *Ustawie z dnia 9 października o rewitalizacji* (Dz. U. z 2021 r. poz. 485 z późn. zm.).

Zgodnie z art. 2 ust. 1 ww. ustawy *rewitalizacja* stanowi „proces wyprowadzania ze stanu kryzysowego obszarów zdegradowanych, prowadzony w sposób kompleksowy”, dlatego przy wyznaczaniu zasięgu obszaru zdegradowanego wzięto pod uwagę zestaw kryteriów zawarty w art. 9 ust. 1 ustawy, który wskazuje na istnienie stanu kryzysowego na danym terenie.

Stan kryzysowy zdefiniowany został jako stan spowodowany koncentracją negatywnych zjawisk społecznych (w szczególności bezrobocia, ubóstwa, przestępczości, wysokiej liczby mieszkańców będących osobami ze szczególnymi potrzebami, o których mowa w *Ustawie z dnia 19 lipca 2019 r. o zapewnianiu dostępności osobom ze szczególnymi potrzebami* (Dz. U. z 2022 r. poz. 2240), niskiego poziomu edukacji lub kapitału społecznego, niewystarczającego poziomu uczestnictwa w życiu publicznym i kulturalnym), współwystępujących z negatywnymi zjawiskami w co najmniej jednej z następujących sfer:

- 1) *gospodarczej* – w szczególności niskiego stopnia przedsiębiorczości, słabej kondycji lokalnych przedsiębiorstw;
- 2) *środowiskowej* – w szczególności w zakresie przekroczenia standardów jakości środowiska, obecności odpadów stwarzających zagrożenie dla życia, zdrowia ludzi bądź stanu środowiska;
- 3) *przestrzenno-funkcjonalnej* – w szczególności niewystarczającego wyposażenia w infrastrukturę techniczną i społeczną, braku dostępu do podstawowych usług lub ich niskiej jakości, niedostosowania rozwiązań urbanistycznych do zmieniających się funkcji obszaru, niskiego poziomu obsługi komunikacyjnej, deficytu lub niskiej jakości terenów publicznych, niedostosowania infrastruktury do potrzeb osób ze szczególnymi potrzebami, o których mowa w *Ustawie z dnia 19 lipca 2019 r. o zapewnianiu dostępności osobom ze szczególnymi potrzebami*;
- 4) *technicznej* – w szczególności degradacji stanu technicznego obiektów budowlanych, w tym o przeznaczeniu mieszkaniowym oraz braku funkcjonowania rozwiązań technicznych umożliwiających efektywne korzystanie z obiektów budowlanych, w szczególności w zakresie energooszczędności i ochrony środowiska i zapewniania

dostępności osobom ze szczególnymi potrzebami, o których mowa w *Ustawie z dnia 19 lipca 2019 r. o zapewnianiu dostępności osobom ze szczególnymi potrzebami*.

Skalę negatywnych zjawisk odzwierciedlają mierniki rozwoju opisujące powyższe sfery, które wskazują na niski poziom rozwoju lub dokumentują silną dynamikę spadku poziomu rozwoju, w odniesieniu do wartości dla całej gminy.

W związku z powyższym, w celu wyznaczenia obszaru zdegradowanego Gmina Połaniec podzielona została na *jednostki strukturalne (referencyjne)*, w sposób odpowiadający istniejącym powiązaniom funkcjonalnym. W procesie diagnostycznym na terenie gminy przyjęto podział na sołectwa i osiedla zgodnie ze *Statutem Gminy Połaniec*. Analiza danych ilościowych w ustalonych jednostkach strukturalnych pozwoliła na stosunkowo łatwe zidentyfikowanie lokalizacji problemów i wyznaczenie granic obszaru zdegradowanego.

W przeprowadzonej diagnozie na potrzeby wyznaczenia obszaru zdegradowanego dokonano analizy porównawczej jednostek referencyjnych, opartej na zestawie wskaźników cząstkowych oraz syntetycznych wskaźników degradacji we wszystkich sferach pozwalających na obiektywne określenie stopnia zróżnicowania zjawisk kryzysowych i potencjałów lokalnych na terenie gminy. Syntetyczne wskaźniki koncentracji zjawisk kryzysowych w poszczególnych sferach przedstawione zostały na mapach poglądowych Gminy Połaniec z podziałem na jednostki strukturalne. Jako główne kryteria delimitacji obszaru zdegradowanego przyjęto wskaźniki przedstawione w tabeli 2.

Tabela 2 Wskaźniki obrazujące sytuację na terenie Gminy Połaniec w sferach: społecznej, gospodarczej, środowiskowej, przestrzenno-funkcjonalnej i technicznej

Sfera	Cechy szczegółowe sfery	Lp.	Nazwa wskaźnika	Jedn.	Źródło danych
SPOLECZNA	Trendy demograficzne	1.	Udział ludności w wieku przedprodukcyjnym w % ludności ogółem	%	Urząd Miasta i Gminy w Połańcu
		2.	Udział ludności w wieku produkcyjnym w % ludności ogółem	%	
		3.	Udział ludności w wieku poprodukcyjnym w % ludności ogółem	%	
		4.	Liczba ludności w wieku nieprodukcyjnym na 100 osób w wieku produkcyjnym (wskaźnik obciążenia demograficznego)	szt.	
		5.	Przyrost naturalny w przeliczeniu na 100 osób wg miejsca zamieszkania	-	
		6.	Saldo migracji na pobyt stały w przeliczeniu na 100 osób wg faktycznego miejsca zamieszkania	-	GUS
	Sytuacja na rynku pracy/bezrobocie	7.	Udział bezrobotnych zarejestrowanych w ludności w wieku produkcyjnym	%	Powiatowy Urząd Pracy w Staszowie
		8.	Liczba długotrwale bezrobotnych w % bezrobotnych ogółem	%	

	Opieka społeczna	9.	Liczba osób korzystających ze świadczeń pomocy społecznej w przeliczeniu na 100 osób wg faktycznego miejsca zamieszkania	szt.	Ośrodek Pomocy Społecznej w Połańcu
	Skala problemów społecznych	10.	Korzystający ze świadczeń pomocy społecznej z tytułu bezrobocia w przeliczeniu na 1000 osób wg miejsca zamieszkania	szt.	
		11.	Korzystający ze świadczeń pomocy społecznej z tytułu niepełnosprawności w przeliczeniu na 1000 osób wg miejsca zamieszkania	szt.	
		12.	Korzystający ze świadczeń pomocy społecznej z tytułu bezradności w sprawach opiekuńczo-wychowawczych i prowadzenia gospodarstwa w przeliczeniu na 1000 osób wg miejsca zamieszkania	szt.	
	Poziom edukacji	13.	Średnie % wyniki z egzaminów ósmoklasisty (dane dla gminy)	%	oke.lodz.pl
	Stan bezpieczeństwa i porządku publicznego	14.	Liczba wypełnionych formularzy "Niebieska Karta" na 10 tys. mieszkańców	szt.	Ośrodek Pomocy Społecznej w Połańcu
		15.	Liczba stwierdzonych przestępstw ogółem w przeliczeniu na 100 osób wg faktycznego miejsca zamieszkania	szt.	Komisariat Policji w Połańcu
		16.	Wskaźnik wykrywalności przestępstw stwierdzonych przez Policję	%	
	Aktywność społeczna mieszkańców	17.	Liczba organizacji pozarządowych na 1000 osób wg faktycznego miejsca zamieszkania	szt.	Urząd Miasta i Gminy Połaniec
	Udział w życiu publicznym	18.	Frekwencja w wyborach samorządowych – I tura (X 2018)	%	Państwowa Komisja Wyborcza
19.		Frekwencja w wyborach parlamentarnych (X 2019)	%		
GOSPODARCZA	Podmioty gospodarcze	20.	Liczba zarejestrowanych podmiotów gospodarczych w rejestrze REGON w przeliczeniu na 100 osób wg faktycznego miejsca zamieszkania	szt.	Urząd Miasta i Gminy Połaniec
		21.	Liczba nowo zarejestrowanych podmiotów gospodarczych w rejestrze REGON w przeliczeniu na 1000 osób wg faktycznego miejsca zamieszkania	szt.	
		22.	Liczba wyrejestrowanych podmiotów gospodarczych z rejestru REGON w przeliczeniu na 1000 osób wg faktycznego miejsca zamieszkania	szt.	
PRZESTRZENNO-FUNKCJONALNA	Wyposażenie w infrastrukturę społeczną	23.	Powierzchnia terenów zagospodarowanych na działalność sportową, rekreacyjną, kulturową i turystyczną przypadająca na 10 tys. mieszkańców	ha	
		24.	Udział budynków mieszkalnych mających bezpośredni dostęp do dróg asfaltowych w liczbie budynków mieszkalnych ogółem	%	
TECHNICZNA	Mieszkalnictwo	25.	Budynki mieszkalne nowe oddane do użytkowania w przeliczeniu na 10 tys. mieszkańców	szt.	
	Wyposażenie w infrastrukturę techniczną	26.	Udział budynków mieszkalnych podłączonych do sieci wodociągowej w stosunku do ogółu budynków mieszkalnych	%	

		27.	Udział budynków mieszkalnych podłączonych do sieci kanalizacyjnej w stosunku do ogółu budynków mieszkalnych	%	
	Stan techniczny	28.	Udział zabytków nieruchomych wpisanych do rejestru zabytków będących w stanie degradacji technicznej w liczbie tych zabytków ogółem	%	
ŚRODOWISKOWA	Zagrożenia dla środowiska	29.	Ilość odpadów stwarzających zagrożenie dla życia i zdrowia ludzi lub stanu środowiska – azbest	tona	
	Formy ochrony przyrody	30.	Położenie na obszarach objętych formami ochrony przyrody	TAK/ NIE	geoserwis.gdos.gov.pl
	Lokalizacja na terenach zalewowych	31.	Położenie na obszarach zagrożonych wystąpieniem powodzi	TAK/ NIE	mapy.isok.gov.pl
	Ochrona środowiska	32.	Odsetek ludności korzystającej z sieci gazowej	%	PSG Sp. z o.o. Oddział w Kielcach

Źródło: Opracowanie własne

Proces diagnostyczny został przeprowadzony we współpracy pracowników Urzędu Miasta i Gminy Połaniec oraz jednostek organizacyjnych gminy wraz z zespołem zewnętrznych ekspertów. W procesie delimitacji obszaru zdegradowanego wykorzystano różnorodne źródła informacji, dzięki czemu zastosowane podejście ma charakter kompleksowy i łączy wykorzystanie metod ilościowych z jakościowymi. Dla przyjętych jednostek referencyjnych pozyskano dane statystyczne gromadzone w zasobach: Urzędu Miasta i Gminy Połaniec, Ośrodka Pomocy Społecznej w Połańcu, Komisariatu Policji w Połańcu oraz instytucji zewnętrznych, m.in.: Powiatowego Urzędu Pracy w Staszowie, Polskiej Spółki Gazownictwa Sp. z o. o. Oddział w Kielcach, także ogólnodostępne dane z Banku Danych Lokalnych Głównego Urzędu Statystycznego i stron internetowych Okręgowej Komisji Egzaminacyjnej w Łodzi, Geoserwisu i Hydroportalu.

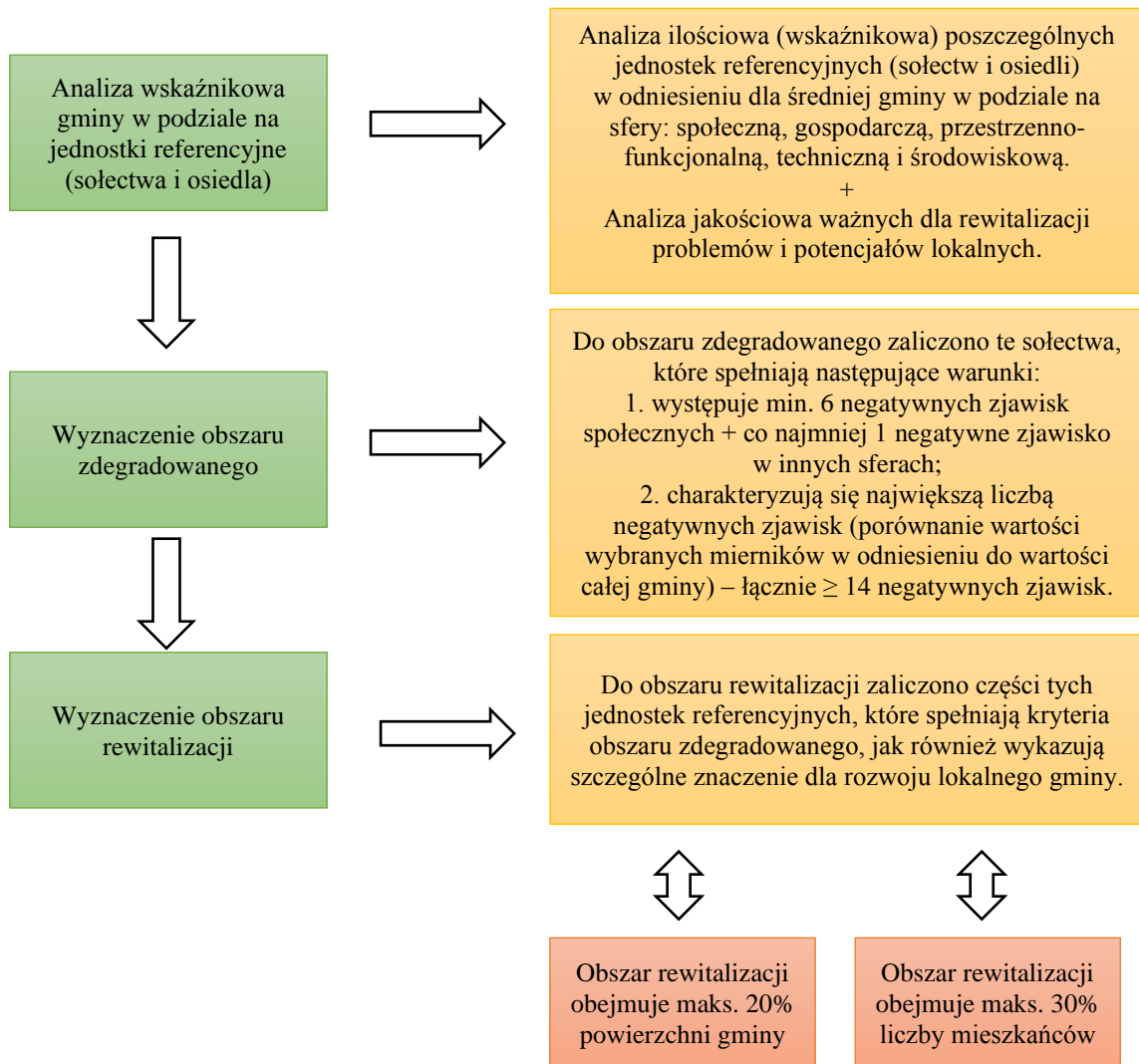
Część pozyskanych danych została wykorzystana do porównawczej analizy ilościowej wskaźników ze średnią wartością dla całej gminy, a część posłużyła do dokonania analizy jakościowej charakteryzującej ważne dla rewitalizacji deficyty i problemy obszarów oraz lokalne potencjały.

Delimitacja obszaru rewitalizacji dokonana została przy uwzględnieniu zapisów art. 10 ustawy o rewitalizacji, który stanowi, że jest to: „obszar obejmujący całość lub część obszaru zdegradowanego, cechujący się szczególną koncentracją negatywnych zjawisk, o których mowa w art. 9 ust. 1, na którym z uwagi na istotne znaczenie dla rozwoju lokalnego gmina zamierza prowadzić rewitalizację”.

Zgodnie z powyższym, wyznaczenie granic obszaru rewitalizacji nastąpiło w oparciu o dwie przesłanki. Pierwszą z nich było stwierdzenie, że na wybranym obszarze uznanym wcześniej jako zdegradowany istnieje szczególna koncentracja negatywnych zjawisk. Drugą z przesłanek było uznanie, że wybrany obszar ma istotne znaczenie dla rozwoju gminy. Takie uzasadnienie obejmuje przedstawienie możliwych do wykorzystania w procesie rewitalizacji lokalnych potencjałów, a także nawiązuje do gminnych dokumentów strategicznych i planistycznych, w których wybrany obszar będzie ujęty jako ośrodek koncentracji aktywności społeczno-gospodarczej w gminie.

Metodologia wyznaczenia obszaru zdegradowanego, a następnie obszaru rewitalizacji w Gminie Połaniec przedstawiona została na schemacie 1.

Schemat 1 Wyznaczenie obszaru zdegradowanego i obszaru rewitalizacji na terenie Gminy Polaniec



Źródło: Opracowanie własne

3. Delimitacja obszaru zdegradowanego – analiza wskaźników

3.1. Sfera społeczna

Sfera społeczna jest najważniejszym elementem procesu diagnostycznego na potrzeby wyznaczenia obszaru zdegradowanego i obszaru rewitalizacji, ponieważ celem planowanych działań jest poprawa warunków i jakości życia społeczności lokalnej. Zgodnie z art. 9 ust. 1 ustawy o rewitalizacji, o stanie kryzysowym na danym obszarze gminy świadczy: „koncentracja negatywnych zjawisk społecznych w szczególności bezrobocia, ubóstwa, przestępczości, wysokiej liczby mieszkańców będących osobami ze szczególnymi potrzebami, o których mowa w *Ustawie z dnia 19 lipca 2019 r. o zapewnianiu dostępności osobom ze szczególnymi potrzebami* (Dz. U. z 2022 r. poz. 2240), niskiego poziomu edukacji lub kapitału społecznego, a także niewystarczającego poziomu uczestnictwa w życiu publicznym i kulturalnym”.

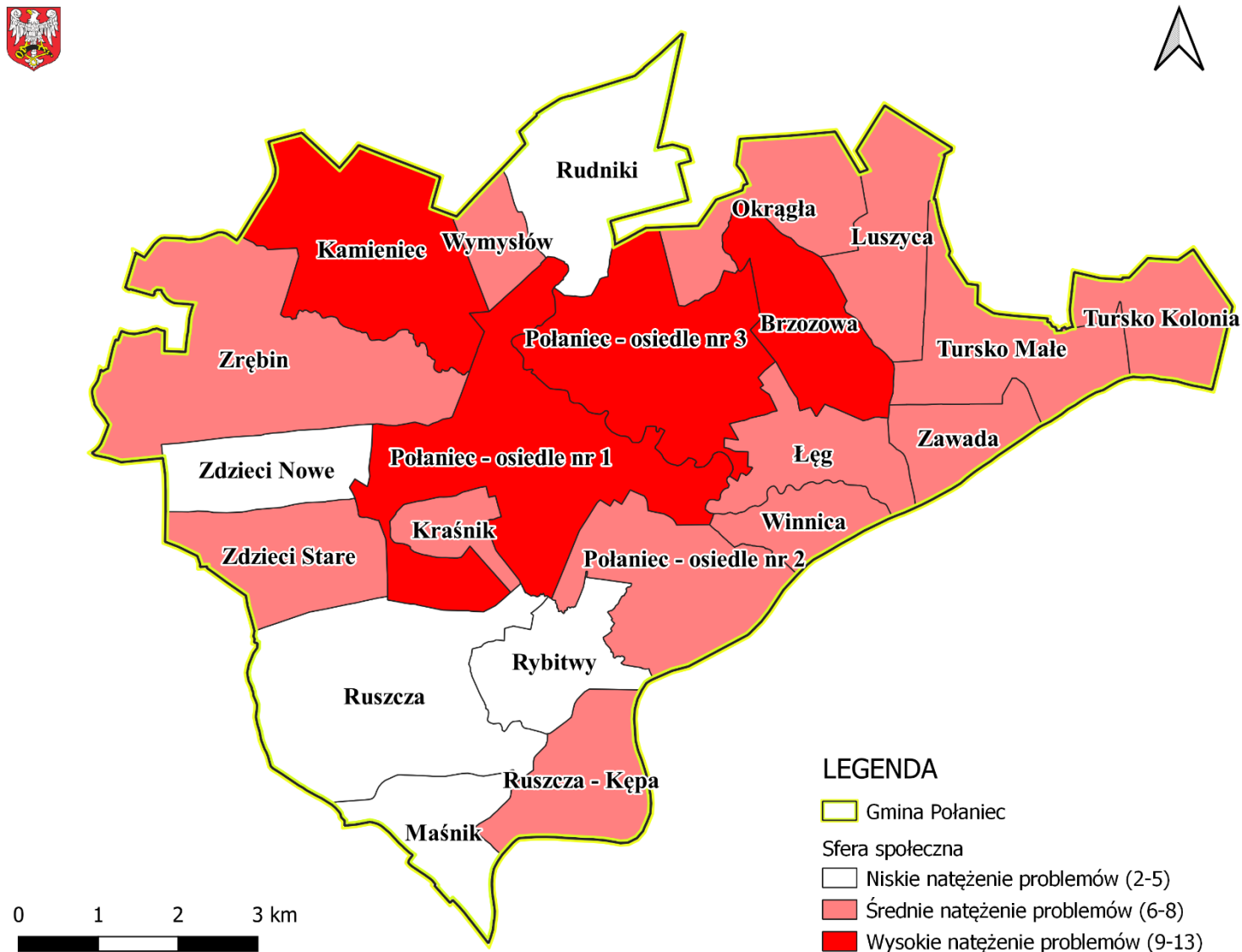
W związku z tym wykonana została porównawcza analiza ilościowa danych statystycznych w zakresie: trendów demograficznych, sytuacji na rynku pracy/bezrobocia, opieki społecznej, skali problemów społecznych, poziomu edukacji, stanu bezpieczeństwa i porządku publicznego, udziału w życiu publicznym oraz aktywności społecznej i kulturalnej mieszkańców.

Przyjęto metodę naturalnego podziału (tzw. „Jenks”), która opiera się o algorytm takiego rozmieszczenia wartości zbioru danych w klasach, aby w każdej z klas zminimalizować średnią dewiację zbioru w grupie, maksymalizując w stosunku do innych grup. Innymi słowy, metoda ta dąży do zredukowania wariacji wewnątrz klasy na rzecz maksymalizowania wariacji pomiędzy klasami. Zjawiska kryzysowe w sferze społecznej zostały przedstawione w poszczególnych grupach: wysokie natężenie problemów (9–13), średnie natężenie problemów (6–8), niskie natężenie problemów (2–5).

Po przeanalizowaniu zgromadzonych danych, które przedstawione są w Załączniku 1. *Matryca ze wskaźnikami przedstawiającymi stan kryzysowy na terenie poszczególnych jednostek referencyjnych w Gminie Połaniec* można stwierdzić, że największe natężenie problemów zidentyfikowanych w sferze społecznej występuje w jednostkach: Brzozowa (13), Osiedle nr 1 (11), Osiedle nr 3 (11) oraz Kamieniec (10).

Poglądową koncentrację negatywnych zjawisk społecznych w poszczególnych jednostkach referencyjnych przedstawiono na mapie 3.

Mapa 3 Koncentracja negatywnych zjawisk w sferze społecznej w poszczególnych jednostkach referencyjnych na terenie Gminy Połaniec



Źródło: Opracowanie własne

3.2. Sfera gospodarcza

Na podstawie art. 9 ust. 1 pkt 1 ustawy o rewitalizacji, obszar gminy może znajdować się w stanie kryzysowym z uwagi na koncentrację negatywnych zjawisk w sferze gospodarczej, w szczególności takich jak: „niski stopień przedsiębiorczości czy słaba kondycja lokalnych przedsiębiorstw”.

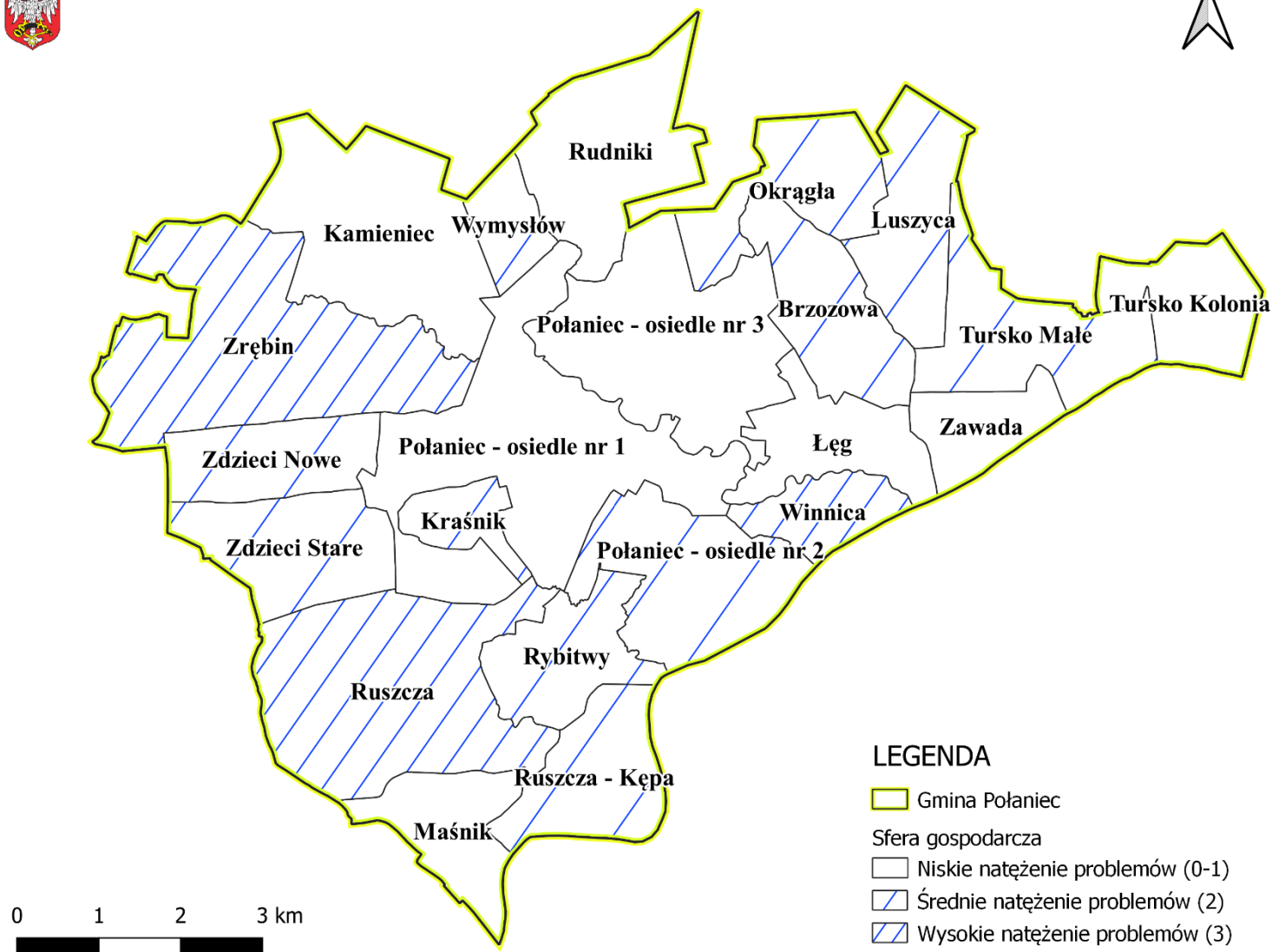
Negatywne zjawiska w sferze gospodarczej mogą mieć bezpośredni wpływ na występowanie problemów w sferze społecznej. Niska atrakcyjność miejsc pracy, niekorzystne warunki do rozwoju przedsiębiorczości – mogą stanowić czynniki uzasadniające zjawisko pogłębiającego się bezrobocia, w tym bezrobocia długoterminowego i niski poziom dochodów mieszkańców.

Sytuację w zakresie przedsiębiorczości mieszkańców na terenie Gminy Połaniec zobrazowano przy pomocy wskaźników: „liczba zarejestrowanych podmiotów gospodarczych w rejestrze REGON w przeliczeniu na 100 osób wg faktycznego miejsca zamieszkania”, „liczba nowo zarejestrowanych podmiotów gospodarczych w rejestrze REGON w przeliczeniu na 1000 osób wg faktycznego miejsca zamieszkania”, „liczba wyrejestrowanych podmiotów gospodarczych z rejestru REGON w przeliczeniu na 1000 osób wg faktycznego miejsca zamieszkania”.

Z danych przedstawionych w Załączniku 1. *Matryca ze wskaźnikami przedstawiającymi stan kryzysowy na terenie poszczególnych jednostek referencyjnych w Gminie Połaniec* wynika, że trzy sołectwa: Ruszcza, Winnica i Zrębin charakteryzują się niekorzystnymi wartościami wszystkich ww. wskaźników w odniesieniu do średnich wartości dla gminy.

Koncentrację stanu kryzysowego w sferze gospodarczej w podziale na poszczególne jednostki referencyjne Gminy Połaniec przedstawiono na mapie 4.

Mapa 4 Koncentracja negatywnych zjawisk w sferze gospodarczej w poszczególnych jednostkach referencyjnych na terenie Gminy Połaniec



Źródło: Opracowanie własne

3.3. Sfera przestrzenno-funkcjonalna

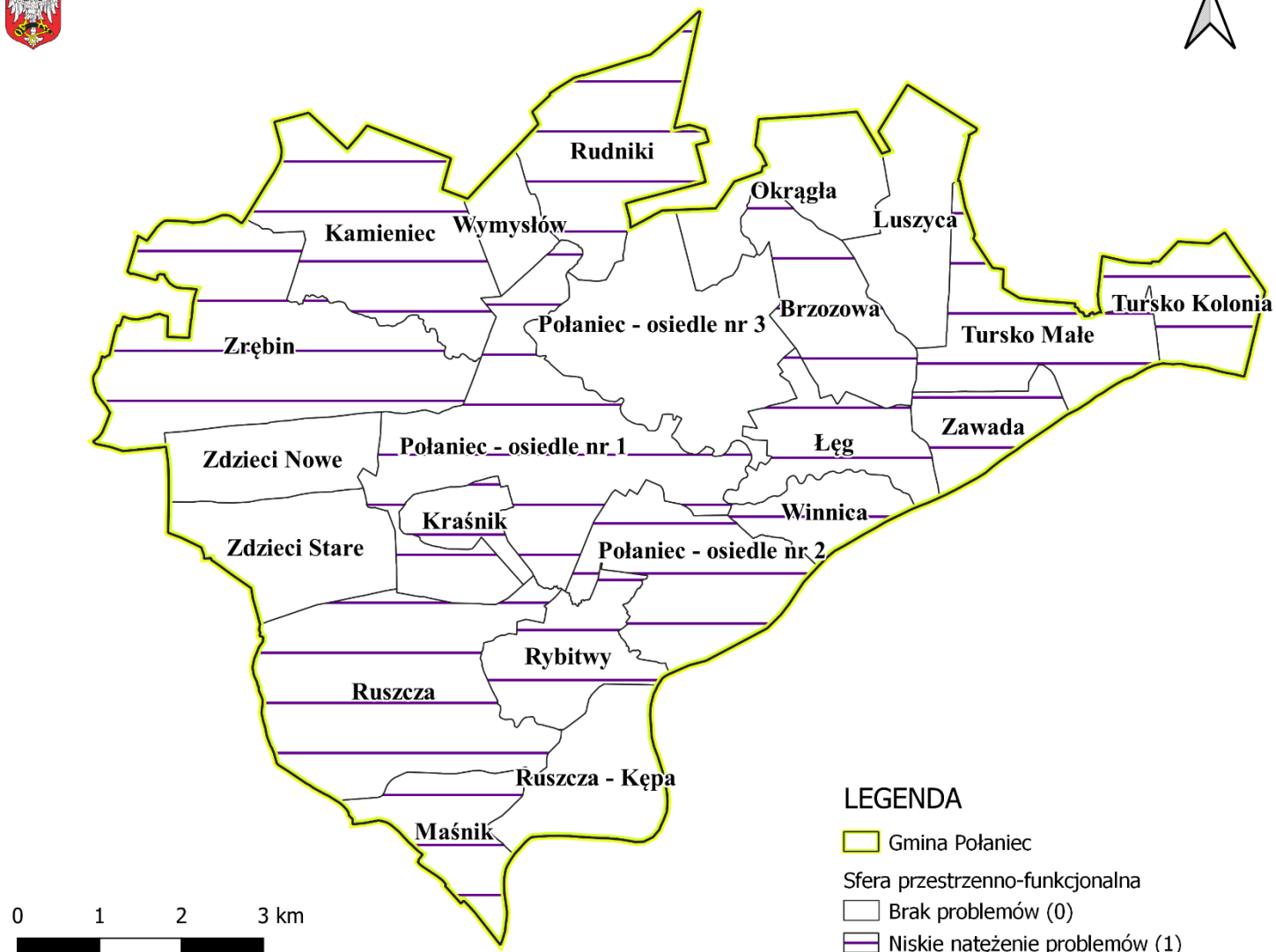
Według zapisów art. 9 ust. 1 pkt 3 ustawy o rewitalizacji, obszar gminy znajduje się w stanie kryzysowym z powodu koncentracji negatywnych zjawisk przestrzenno-funkcjonalnych, a w szczególności: „niewystarczającego wyposażenia w infrastrukturę techniczną i społeczną lub jej złego stanu technicznego, braku dostępu do podstawowych usług lub ich niskiej jakości, niedostosowania rozwiązań urbanistycznych do zmieniających się funkcji obszaru, niedostosowania infrastruktury do potrzeb osób ze szczególnymi potrzebami, o których mowa w *Ustawie z dnia 19 lipca 2019 r. o zapewnianiu dostępności osobom ze szczególnymi potrzebami*, niskiego poziomu obsługi komunikacyjnej, niedoboru lub niskiej jakości terenów publicznych”.

Diagnozy obszaru gminy w sferze przestrzenno-funkcjonalnej dokonano za pomocą porównania wartości wybranych wskaźników, mających istotny wpływ na dostępność do terenów rekreacyjno-wypoczynkowych oraz poziom obsługi komunikacyjnej na terenie gminy. Do analizy przyjęto wskaźniki: „powierzchnia terenów zagospodarowanych na działalność sportową, rekreacyjną, kulturową i turystyczną przypadająca na 10 tys. mieszkańców” oraz „udział budynków mieszkalnych mających bezpośredni dostęp do dróg asfaltowych w liczbie budynków mieszkalnych ogółem”.

Na podstawie zebranych danych, w podziale na przyjęte jednostki referencyjne Gminy Połaniec, zawartych w Załączniku 1. *Matryca ze wskaźnikami przedstawiającymi stan kryzysowy na terenie poszczególnych jednostek referencyjnych w Gminie Połaniec*, można stwierdzić, że w 14 jednostkach referencyjnych stwierdzono problem w jednym z wymienionych wskaźników w sferze przestrzenno-funkcjonalnej.

Rozkład koncentracji stanu kryzysowego w sferze przestrzenno-funkcjonalnej w podziale na poszczególne jednostki referencyjne Gminy Połaniec przedstawiono na mapie 5.

Mapa 5 Koncentracja negatywnych zjawisk w sferze przestrzenno-funkcjonalnej w poszczególnych jednostkach referencyjnych na terenie Gminy Połaniec



Źródło: Opracowanie własne

3.4. Sfera techniczna

Infrastruktura techniczna gminy oraz zasoby i warunki mieszkaniowe determinują w znacznym stopniu jakość życia mieszkającej na danym terenie ludności. Wyposażenie w infrastrukturę techniczną w sensie jej struktury, lokalizacji, jakości i dostępności ma znaczny wpływ na rozwój jednostki samorządu oraz stanowi jeden z podstawowych czynników kształtujących jej atrakcyjność i konkurencyjność. Przesądza również o kosztach inwestycyjnych rewitalizacji danego obszaru. Im wyższy jest stopień rozwoju infrastruktury technicznej, tym lepsze są warunki do przeprowadzenia zaplanowanych w jej zakresie zadań.

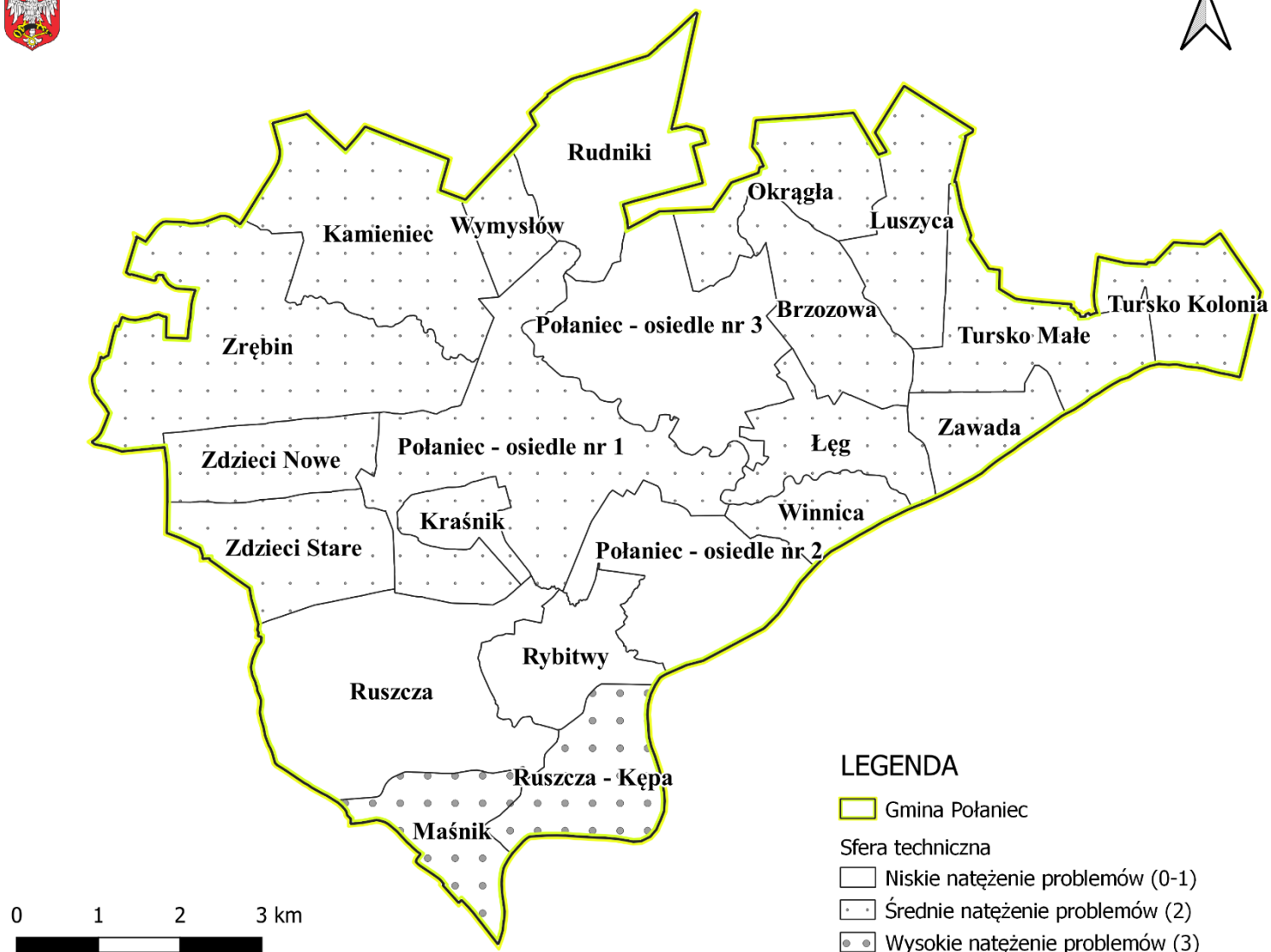
Zgodnie z art. 9 ust. 1 pkt 4 ustawy o rewitalizacji, o stanie kryzysowym na obszarze gminy świadczą wskaźniki charakteryzujące sferę techniczną, a są to w szczególności: „degradacja stanu technicznego obiektów budowlanych, w tym o przeznaczeniu mieszkaniowym oraz niefunkcjonowanie rozwiązań technicznych umożliwiających efektywne korzystanie z obiektów budowlanych, w szczególności w zakresie energooszczędności, ochrony środowiska i zapewniania dostępności osobom ze szczególnymi potrzebami, o których mowa w *Ustawie z dnia 19 lipca 2019 r. o zapewnianiu dostępności osobom ze szczególnymi potrzebami*”.

Do zdiagnozowania występujących problemów w ww. sferze wybrano następujące wskaźniki: „budynki mieszkalne nowe oddane do użytkowania w przeliczeniu na 10 tys. mieszkańców”, „udział budynków mieszkalnych podłączonych do sieci wodociągowej w stosunku do ogółu budynków mieszkalnych”, „udział budynków mieszkalnych podłączonych do sieci kanalizacyjnej w stosunku do ogółu budynków mieszkalnych” oraz „udział zabytków nieruchomych wpisanych do rejestru zabytków będących w stanie degradacji technicznej w liczbie tych zabytków ogółem”, których wartości w poszczególnych jednostkach referencyjnych porównano do średniej dla całej gminy.

Dane zawarte w Załączniku 1. *Matryca ze wskaźnikami przedstawiającymi stan kryzysowy na terenie poszczególnych jednostek referencyjnych w Gminie Połaniec* wskazują, że największa koncentracja problemów w sferze technicznej występuje na terenie sołectw: Maśnik (3) i Ruszcza-Kępa (3).

Rozmieszczenie natężenia problemów w sferze technicznej w podziale na poszczególne jednostki referencyjne Gminy Połaniec przedstawiono na mapie 6.

Mapa 6 Koncentracja negatywnych zjawisk w sferze technicznej w poszczególnych jednostkach referencyjnych na terenie Gminy Połaniec



Źródło: Opracowanie własne

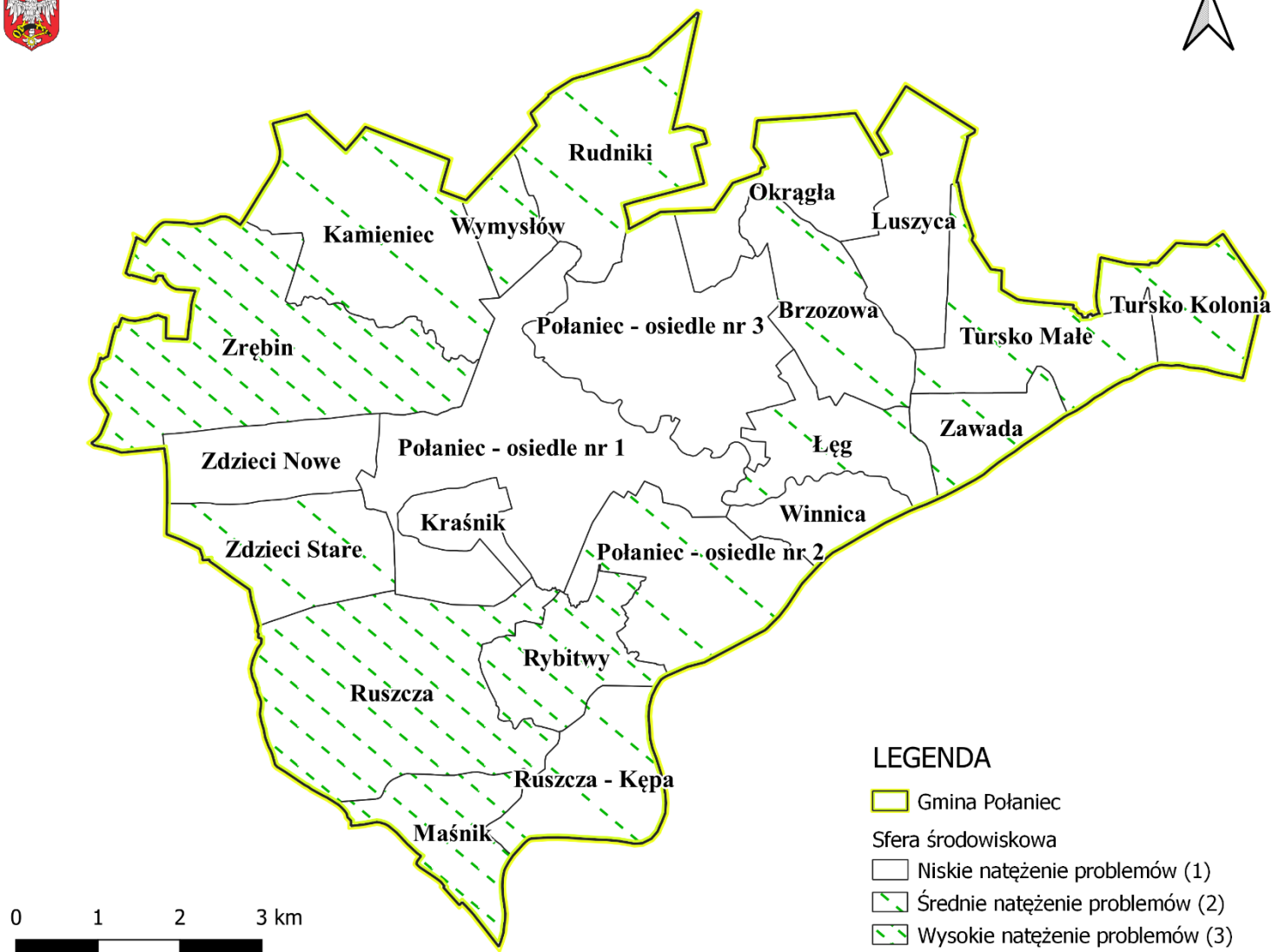
3.5. Sfera środowiskowa

Zgodnie z art. 9 ust. 1 pkt 2 ustawy o rewitalizacji, obszar gminy znajduje się w stanie kryzysowym z powodu koncentracji negatywnych zjawisk środowiskowych, a w szczególności: „przekroczenia standardów jakości środowiska, obecności odpadów stwarzających zagrożenie dla życia, zdrowia ludzi lub stanu środowiska”.

Sytuację w zakresie stanu środowiska zdiagnozowano m.in. na podstawie wskaźników: „ilość odpadów stwarzających zagrożenie dla życia i zdrowia ludzi lub stanu środowiska – azbest”, „położenie na obszarach objętych formami ochrony przyrody”, „położenie na obszarach zagrożonych wystąpieniem powodzi”, „odsetek ludności korzystającej z sieci gazowej”, których wartości dla poszczególnych jednostek referencyjnych zostały przedstawione na mapie 7.

Analiza danych zawartych w Załączniku 1. *Matryca ze wskaźnikami przedstawiającymi stan kryzysowy na terenie poszczególnych jednostek referencyjnych w Gminie Połaniec* wykazała, że cztery sołectwa: Maśnik, Ruszcza, Rybitwy, Zrębin, mają największą koncentrację problemów w sferze środowiskowej.

Mapa 7 Koncentracja negatywnych zjawisk w sferze środowiskowej w poszczególnych jednostkach referencyjnych na terenie Gminy Połaniec

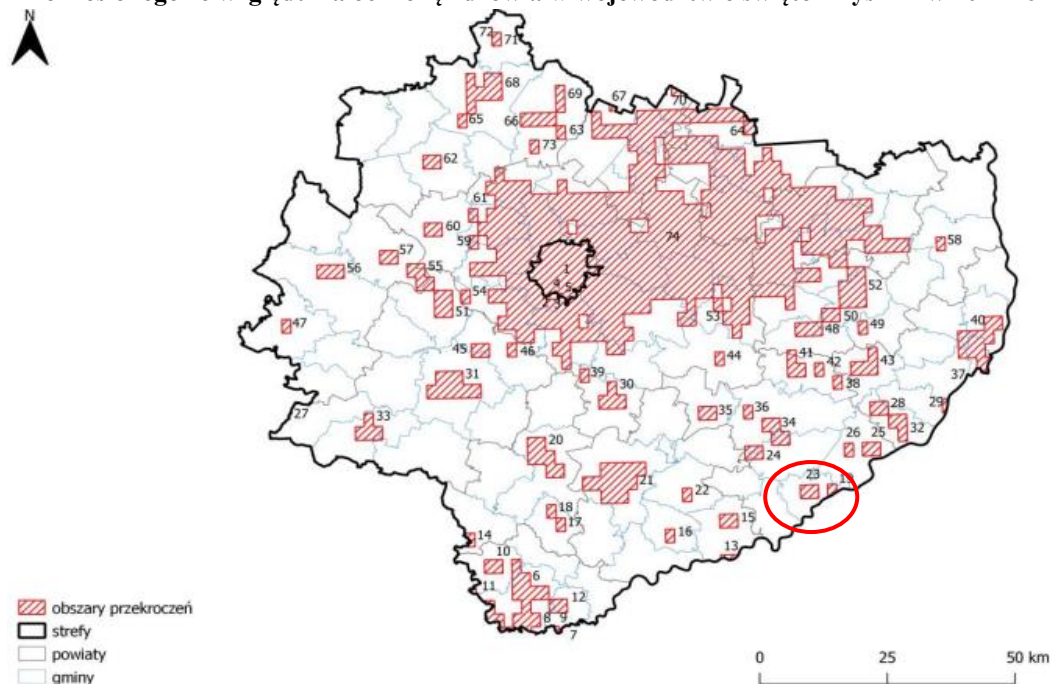


Źródło: Opracowanie własne

Rozpatrując kwestię środowiska naturalnego, warto zwrócić uwagę na jakość powietrza. Diagnoza w zakresie przekroczenia standardów jakości powietrza przeprowadzona została na podstawie corocznie opracowywanych raportów przez Główny Inspektorat Ochrony Środowiska, Regionalny Wydział Monitoringu Środowiska w Kielcach, dotyczących oceny jakości powietrza w województwie świętokrzyskim.

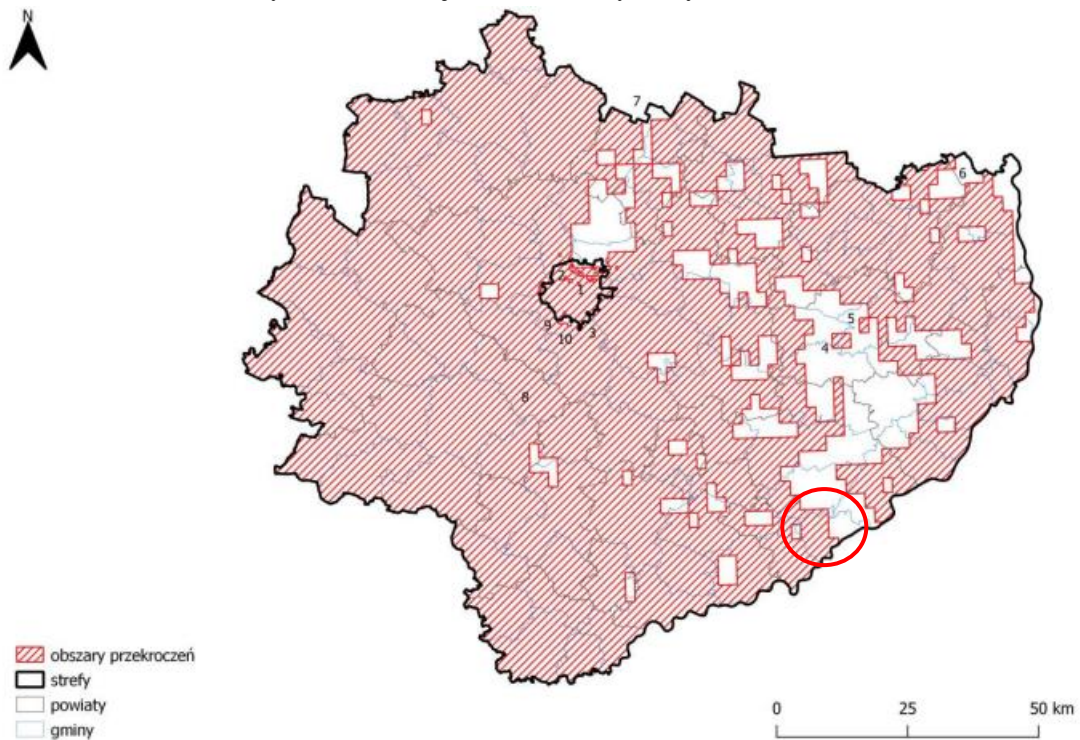
W opracowaniu pn.: *Roczna ocena jakości powietrza w województwie świętokrzyskim – raport wojewódzki za rok 2021* oceny jakości powietrza wykonywane są w odniesieniu do obszaru danej strefy. W województwie świętokrzyskim wydzielono dwie strefy: miasto Kielce i strefa świętokrzyska. Gmina Połaniec zakwalifikowana jest do strefy świętokrzyskiej. Głównym źródłem zanieczyszczenia powietrza w województwie świętokrzyskim jest emisja antropogeniczna pochodząca z sektora komunalno-bytowego (emisja powierzchniowa), mniejszy udział stanowią emisje z transportu (emisja liniowa) oraz z działalności przemysłowej (emisja punktowa). Jednym z największych emitatorów punktowych w województwie świętokrzyskim, poza elektrociepłownią w Kielcach oraz zakładami związanymi z przemysłem cementowym, jest elektrownia w Połańcu. Na obszarze Gminy Połaniec wystąpiły przekroczenia poziomów dopuszczalnych pod kątem ochrony zdrowia: B(a)P w pyle zawieszonym PM10 (mapa 8) oraz ozonu (mapa 9). Natomiast nie zanotowano przekroczeń poziomów dopuszczalnych pyłu zawieszzonego PM10 (mapa 10) oraz PM2,5 (mapa 11).

Mapa 8 Zasięg podobszarów przekroczeń poziomu docelowego B(a)P w pyle zawieszonym PM10 określonego ze względu na ochronę zdrowia w województwie świętokrzyskim w 2021 roku



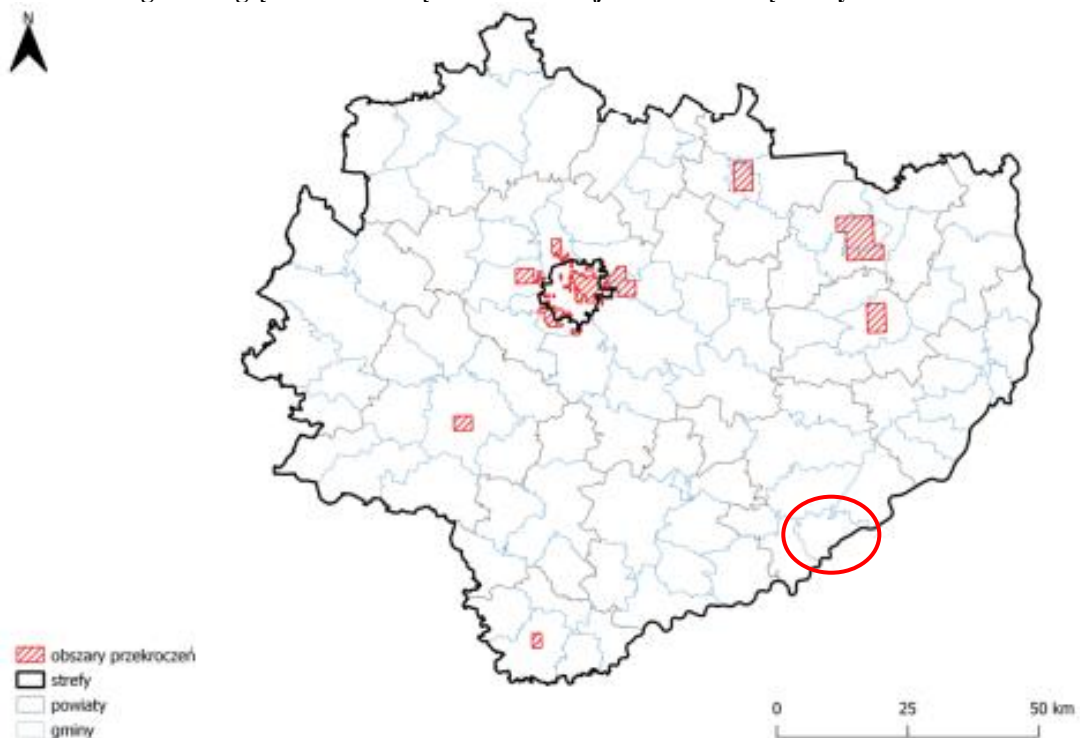
Źródło: Opracowanie własne na podstawie: *Roczna ocena jakości powietrza w województwie świętokrzyskim, raport wojewódzki za rok 2021, str. 84*

Mapa 9 Zasięg podobszarów przekroczeń poziomu celu długoterminowego ozonu określonego ze względu na ochronę zdrowia w województwie świętokrzyskim w 2021 roku.



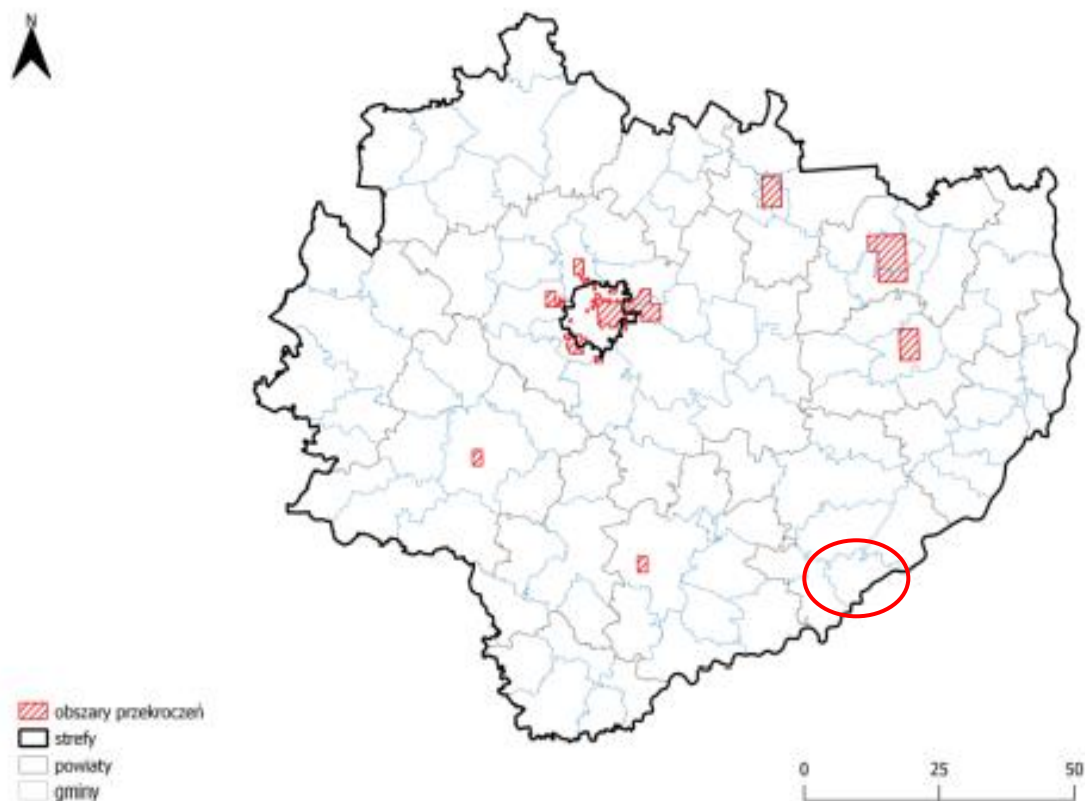
Źródło: Opracowanie własne na podstawie: *Roczna ocena jakości powietrza w województwie świętokrzyskim, raport wojewódzki za rok 2021, str. 56*

Mapa 10 Zasięg obszarów przekroczeń dobowego poziomu dopuszczalnego pyłu zawieszonego PM10 określonego ze względu na ochronę zdrowia w województwie świętokrzyskim w 2021 roku



Źródło: Opracowanie własne na podstawie: *Roczna ocena jakości powietrza w województwie świętokrzyskim, raport wojewódzki za rok 2021, str. 64*

Mapa 11 Zasięg obszarów przekroczeń poziomu dopuszczalnego pyłu zawieszonego PM_{2,5} określonego ze względu na ochronę zdrowia w województwie świętokrzyskim w 2021 roku



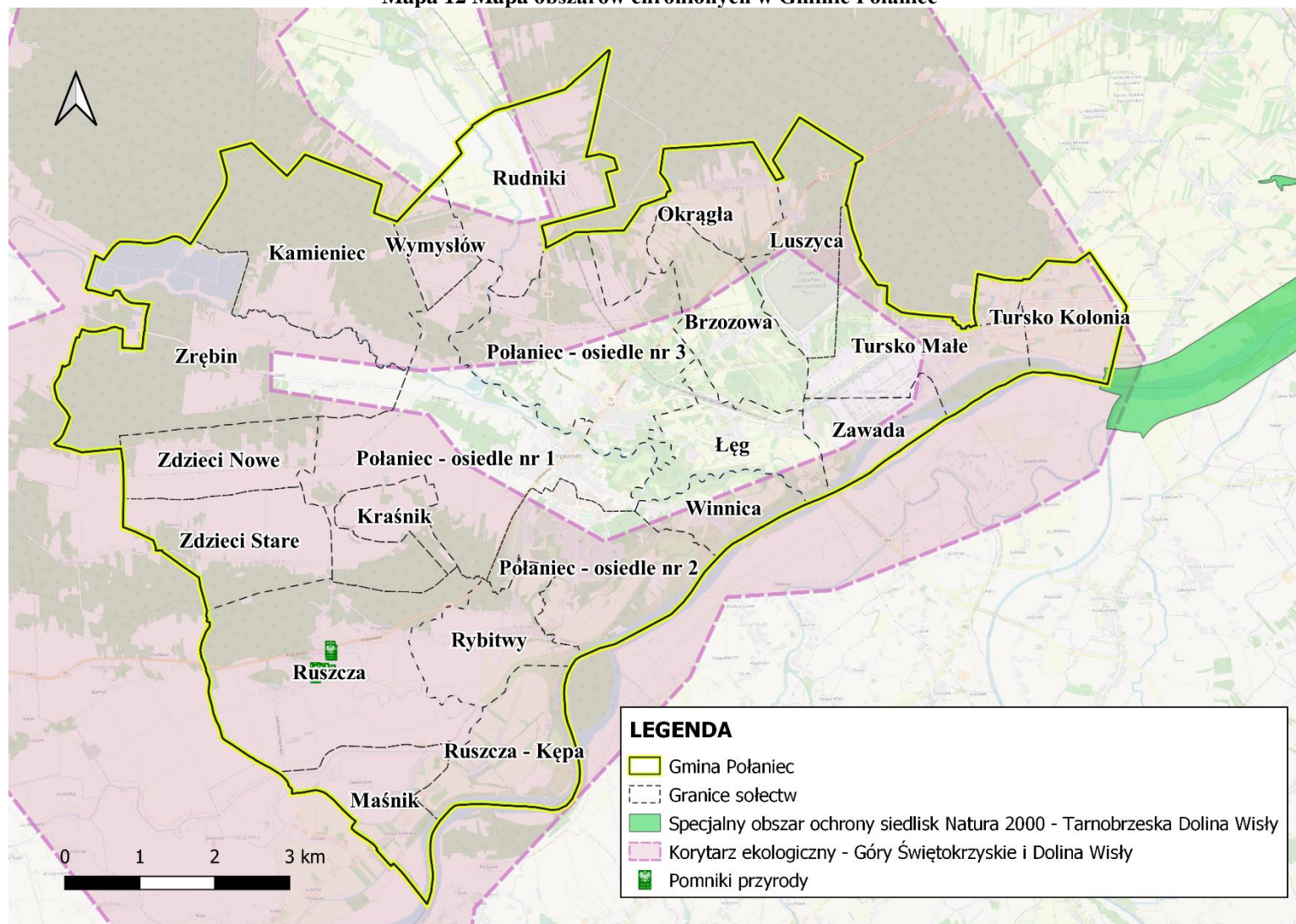
Źródło: Opracowanie własne na podstawie: *Roczna ocena jakości powietrza w województwie świętokrzyskim, raport wojewódzki za rok 2021, str. 71*

Na terenie Gminy Połaniec znajduje się obszar Natura 2000. Jest to forma ochrony przyrody, jej cennych siedlisk oraz rzadkich lub zagrożonych gatunków zwierząt i roślin⁴. Obszar Natura 2000 Tarnobrzaska Dolina Wisły (PLH180049) to niewielki obszar siedliskowy zlokalizowany na terenie Gminy Połaniec w sołectwie Tursko Małe Kolonia (mapa 12). Z obszarem tym związany jest korytarz ekologiczny – Góry Świętokrzyskie i Dolina Wisły, który w różnym stopniu obejmuje wszystkie osiedla i sołectwa Gminy Połaniec.

Biorąc pod uwagę zagrożenie powodziowe, teren Gminy Połaniec usytuowany jest niekorzystnie – większa część obszaru gminy zagrożona jest wystąpieniem powodzi. Zagrożenie to nie występuje jedynie w sołectwach: Kraśnik, Okrągła-Luszyca, Zdzieci Nowe i Zdzieci Stare (mapa 13).

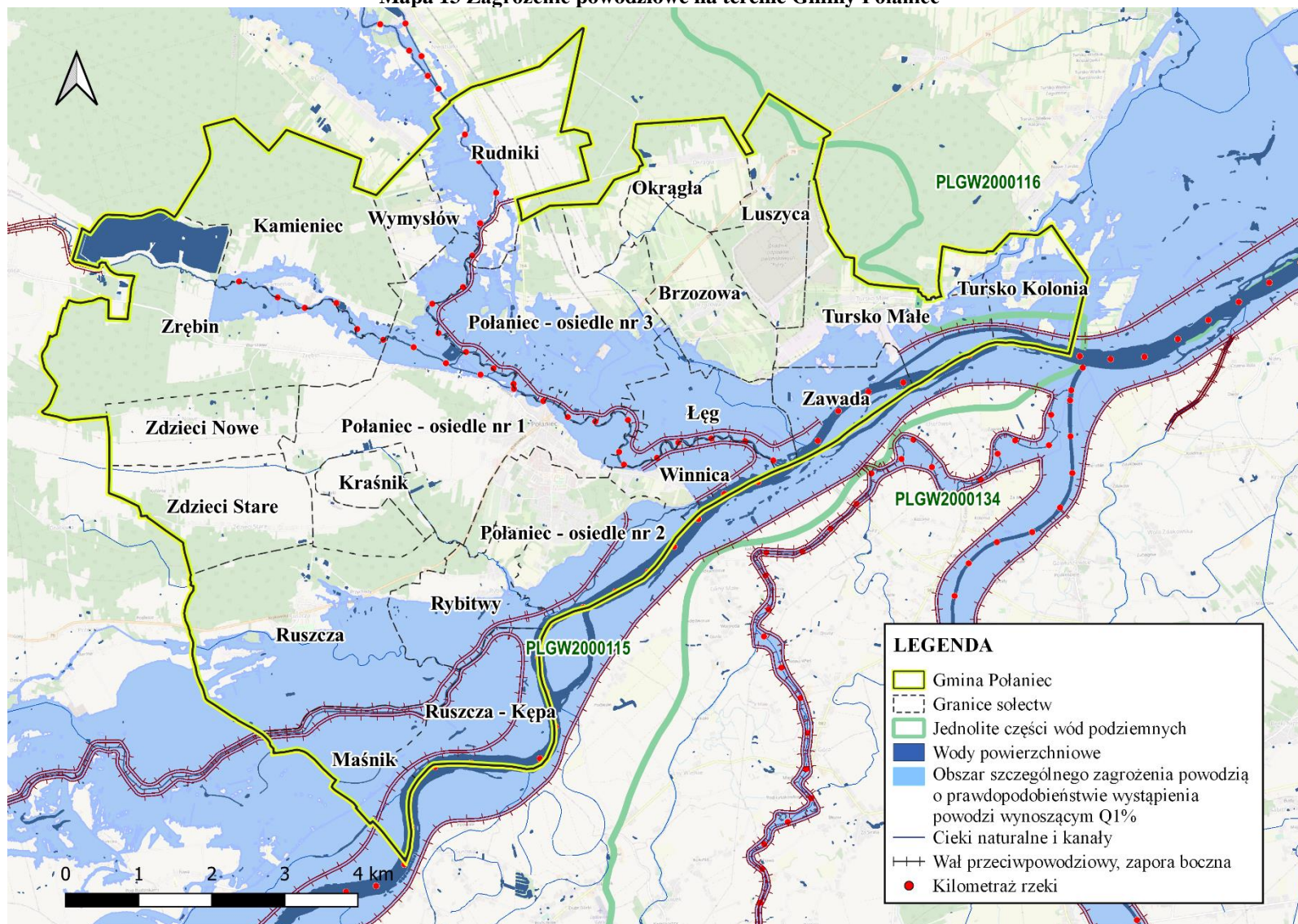
⁴ Regionalna Dyrekcja Ochrony Środowiska w Rzeszowie, gov.pl/web/rdos-rzeszow oraz strona internetowa Generalnej Dyrekcji Ochrony Środowiska: Natura 2000, natura2000.gdos.gov.pl, inf. z dnia 23.03.2023 r.

Mapa 12 Mapa obszarów chronionych w Gminie Połaniec



Źródło: Centralny Rejestr Form Ochrony przyrody, crfop.gdos.gov.pl

Mapa 13 Zagrożenie powodziowe na terenie Gminy Polaniec



Źródło: Hydroportal Krajowego Zarządu Gospodarki Wodnej, wody.isok.gov.pl

3.6. Wyniki diagnozy w poszczególnych sferach

W związku z tym, że rewitalizacja ma wymiar terytorialny, ważne są te obszary gminy, na których występuje koncentracja negatywnych zjawisk i lokalnych potencjałów. Efektem przeprowadzonej diagnozy Gminy Połaniec w sferach: społecznej, gospodarczej, przestrzenno-funkcjonalnej, technicznej i środowiskowej, w podziale na przyjęte jednostki referencyjne jest opracowana mapa poglądowa łącząca dane z różnych dziedzin. W ten sposób została wykonana rzetelna analiza jednoznacznie wskazująca, na których obszarach gminy nakładają się różnego rodzaju problemy.

Ważnym elementem diagnozy jest również określenie lokalnych potencjałów, które można wykorzystać do przewyciężenia stanu kryzysowego na danym obszarze. Bez takiego podejścia nie ma szans na powodzenie procesu rewitalizacji oraz na trwałą i realną poprawę jakości i warunków życia społeczności lokalnej. Zidentyfikowane potencjały lokalne w podziale na sołectwa Gminy Połaniec przedstawiono w tabeli 3.

Tabela 3 Potencjały lokalne w podziale na jednostki referencyjne na terenie Gminy Połaniec

Lp.	Nazwa	Zidentyfikowane potencjały lokalne
1.	Osiedle nr 1	<p>1. Infrastruktura społeczna: Ośrodek Pomocy Społecznej, Zespół Szkół im. Oddziału Partyzanckiego AK „Jędrusie”, Środowiskowy Dom Samopomocy, Samorządowe Centrum Usług Wspólnych, SPZOZ – Przychodnia Zdrowia, kościół parafialny pw. Św. Marcina;</p> <p>2. Prężnie działająca Ochotnicza Straż Pożarna;</p> <p>3. Aktywni mieszkańcy: Towarzystwo Kościuszkowskie, LGD Dorzecze Wisły, Stowarzyszenie Aktywności Lokalnej „Bez Granic”, Stowarzyszenie na rzecz dzieci, młodzieży i rodzin „Bliżej”, Stowarzyszenie „JĘDRUSIE”, Połaniecki Klub Gier, Stowarzyszenie Seniorów Elektryków i Energetyków Polskich, Stowarzyszenie Klub Seniora „Megawat”, Związek Kombatantów RP i Byłych Więźniów Politycznych, Stowarzyszenie Kombatantów „JĘDRUSIÓW” Żołnierzy Armii Krajowej Ich Rodzin i Sympatyków, Połaniecki Klub Amazonki, Fundacja Wspomagania Oświaty;</p> <p>4. Walory turystyczne: Kopiec Kościuszki, Zbiornik wodny nad rzeką Wschodnią;</p> <p>5. Dziedzictwo kulturowe: Synagoga i Bożnica Cheder z XVIII wieku (zachowana konstrukcja budynku, obecnie Dom Świadków Jehowy).</p>
2.	Osiedle nr 2	<p>1. Infrastruktura społeczna: Centrum Kultury i Sztuki, Miejsko-Gminna Biblioteka Publiczna im. A. Mickiewicza, Pływalnia „Delfin” z grotą solną, Przedszkole Publiczne, Przedszkole Publiczne filia nr 1, Szkoła Podstawowa im. T. Kościuszki, Żłobek „Kraina Malucha”, Muszla Koncertowa, kościół parafialny pw. Matki Bożej Wspomożenia Wiernych, Ośrodek Sportu i Rekreacji, korty tenisowe;</p> <p>2. Aktywni mieszkańcy: Uczniowski Klub Sportowy „Olimpek”, UKS „Żaczek”, Towarzystwo Sportowe w Połańcu, KAJMAN POŁANIEC”, Running Połaniec, Stowarzyszenie Przyjaciół Osób Niepełnosprawnych „Integracja”, Stowarzyszenie Nauczycieli „Więcej dla szkoły”, Stowarzyszenie „Działaj z Energią”, Kapela „Niecka Połaniecka”;</p>

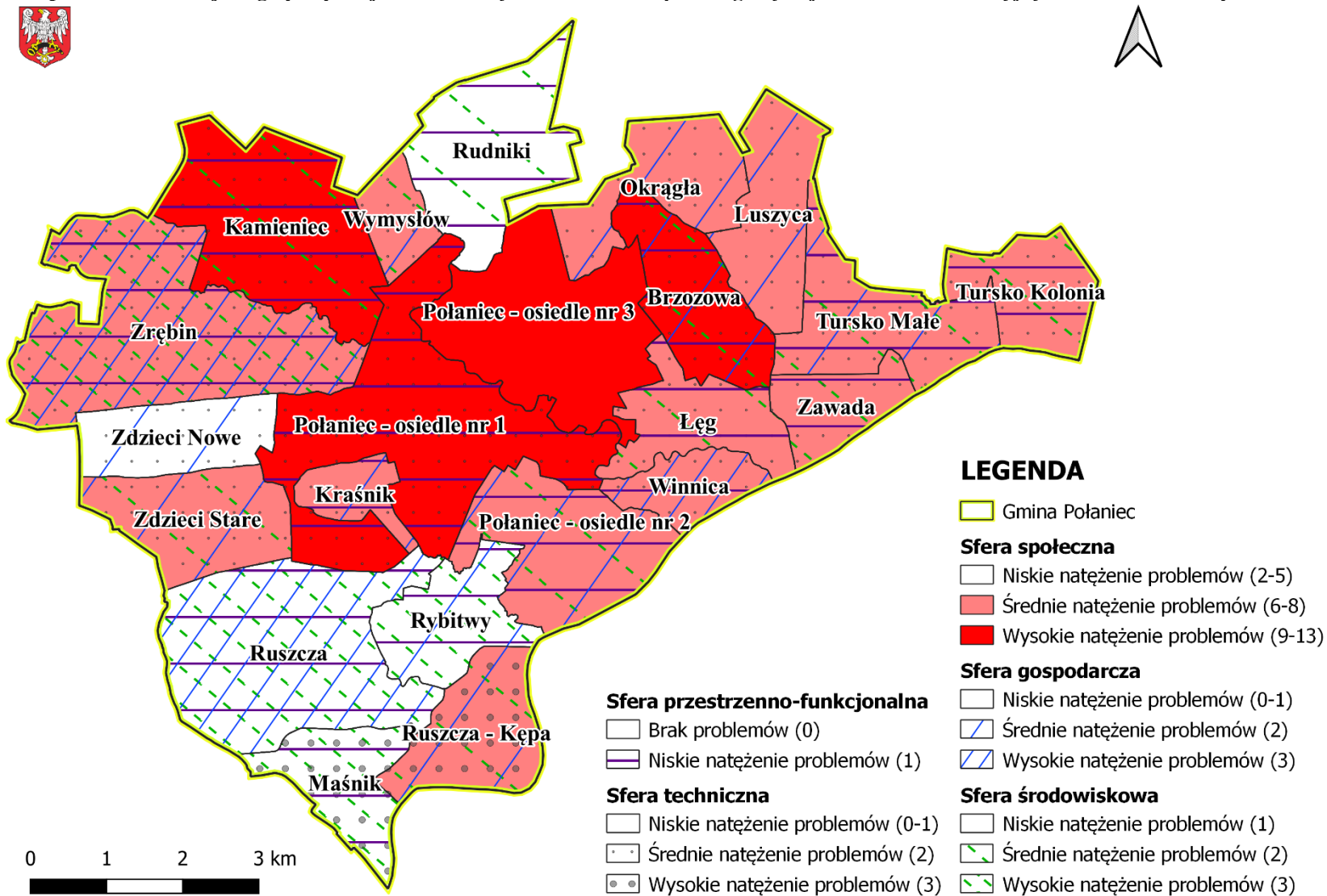
		<p>3. Walory turystyczne: Skatepark, Panorama Nadwiślańska;</p> <p>4. Dogodne położenie komunikacyjne w sąsiedztwie DK 79.</p>
3.	Osiedle nr 3	<p>1. Infrastruktura społeczna: Przedszkole Publiczne filia nr 2, świetlica osiedlowa z placem zabaw i boiskiem;</p> <p>2. Aktywni mieszkańcy: MKS „Czarni Połaniec”, Klub Motocyklowy Rain Riders;</p> <p>3. Walory turystyczne: stacja kajakowa;</p> <p>4. Możliwość przyciągnięcia inwestorów: wydzielona strefa inwestycyjna.</p>
4.	Brzozowa	<p>1. Dogodne położenie komunikacyjne w sąsiedztwie DK 79;</p> <p>2. Walory przyrodniczo-krajobrazowe: przewaga terenów leśnych;</p> <p>3. Możliwość rozwoju miejscowości: wydzielona strefa inwestycyjna;</p> <p>4. Infrastruktura społeczna: świetlica wiejska z placem zabaw i boiskiem;</p> <p>5. Lądowisko dla helikopterów.</p>
5.	Kamieniec	<p>1. Walory turystyczne: stawy hodowlane „Sieragi”;</p> <p>2. Infrastruktura społeczna: świetlica wiejska z placem zabaw i boiskiem;</p> <p>3. Aktywni mieszkańcy: Stowarzyszenie Mieszkańców Wsi Kamieniec Koło Połańca.</p>
6.	Kraśnik	<p>1. Położenie w sąsiedztwie Osiedla nr 1, co przekłada się na łatwy dostęp do infrastruktury publicznej oraz strefy handlowo-usługowej;</p> <p>2. Walory turystyczne: źródło na Kraśniku pod skałą;</p> <p>3. Infrastruktura społeczna: boisko i plac zabaw.</p>
7.	Łęg-Zawada	<p>1. Dobrze rozwinięta strefa przemysłowa: Enea Elektrownia Połaniec;</p> <p>2. Infrastruktura społeczna: świetlica wiejska z placem zabaw i boiskiem;</p> <p>3. Aktywni mieszkańcy: Klub Seniora „Przyjaciele”.</p>
8.	Maśnik	<p>1. Infrastruktura społeczna: świetlica wiejska z placem zabaw i boiskiem;</p> <p>2. Prężnie działająca Ochotnicza Straż Pożarna;</p> <p>3. Walory przyrodniczo-krajobrazowe: sołectwo położone w pobliżu Wisły i małego dopływu Kanału Strumień;</p> <p>4. Aktywni mieszkańcy: Stowarzyszenie Przyjaciół Ziemi Połanieckiej „Z Tradycją w Nowoczesność”, Koło Gospodyń Wiejskich Nadwiślanki z Maśnika;</p> <p>5. Infrastruktura społeczna: świetlica wiejska z placem zabaw i boiskiem.</p>
9.	Okrągła-Luszyca	<p>1. Infrastruktura społeczna: świetlica wiejska z placem zabaw i boiskiem;</p> <p>2. Prężnie działająca Ochotnicza Straż Pożarna;</p> <p>3. Dogodne położenie komunikacyjne w sąsiedztwie DK 79.</p>
10.	Rudniki	<p>1. Walory turystyczne: stacja kajakowa;</p> <p>2. Prężnie działająca Ochotnicza Straż Pożarna;</p> <p>3. Możliwość rozwoju miejscowości: wydzielona strefa inwestycyjna;</p> <p>4. Aktywni mieszkańcy: Koło Gospodyń Wiejskich, Rudniczanki; Stowarzyszenie sołtysów Ziemi Kieleckiej Koło Gminne w Połańcu;</p> <p>5. Infrastruktura społeczna: świetlica wiejska z placem zabaw i boiskiem.</p>
11.	Ruszcza	<p>1. Infrastruktura społeczna: Zespół Placówek Oświatowych z Przedszkolem oraz obiektami sportowymi i halą, świetlica wiejska z placem zabaw kościół parafialny pw. św. Stanisława;</p> <p>2. Prężnie działająca Ochotnicza Straż Pożarna;</p> <p>3. Dogodne położenie komunikacyjne w sąsiedztwie DK 79;</p> <p>4. Dziedzictwo kulturowe: dworek szlachecki z XVIII w;</p> <p>5. Aktywni mieszkańcy: Stowarzyszenie „Pro Publico Bono”(„Dla Dobra Wspólnego”), Koło Gospodyń Wiejskich w ZPO Ruszcza.</p>
12.	Ruszcza-Kępa	<p>1. Infrastruktura społeczna: świetlica wiejska z placem zabaw i boiskiem.</p>

13.	Rybitwy	1. Prężnie działająca Ochotnicza Straż Pożarna; 2. Dogodne położenie komunikacyjne w sąsiedztwie DK 79; 3. Aktywni mieszkańcy: Koło Gospodyń Wiejskich Rybitwy; 4. Infrastruktura społeczna: świetlica wiejska z placem zabaw i boiskiem.
14.	Tursko Małe	1. Prężnie działająca Ochotnicza Straż Pożarna; 2. Infrastruktura społeczna: świetlica wiejska; 3. Walory przyrodniczo-krajobrazowe: w sąsiedztwie Rezerwat Przyrody Zamczysko Turskie.
15.	Tursko Małe Kolonja	1. Walory przyrodniczo-krajobrazowe: w sąsiedztwie Rezerwat Przyrody Zamczysko Turskie; 2. Aktywni mieszkańcy: Koło Gospodyń i Gospodarzy Wiejskich w Tursku Małym; 3. Infrastruktura społeczna: boisko i plac zabaw.
16.	Winnica	1. Walory turystyczne: przeprawa pontonowa w Winnicy, ścieżka na Winnej Górze, ostatnia przystań spływu kajakowego; 2. Infrastruktura społeczna: świetlica wiejska z placem zabaw i boiskiem.
17.	Wymysłów	1. Walory turystyczne: stacja kajakowa; 2. Infrastruktura społeczna: świetlica wiejska z placem zabaw i boiskiem.
18.	Zdzieci Nowe	1. Infrastruktura społeczna: świetlica wiejska z placem zabaw i boiskiem.
19.	Zdzieci Stare	1. Prężnie działająca Ochotnicza Straż Pożarna; 2. Infrastruktura społeczna: świetlica wiejska z placem zabaw i boiskiem; 3. Aktywni mieszkańcy: Koło Gospodyń Wiejskich Zdziecianeczki.
20.	Zrębin	1. Infrastruktura społeczna: Szkoła Podstawowa, świetlica wiejska z placem zabaw i boiskiem; 2. Prężnie działająca Ochotnicza Straż Pożarna; 3. Walory turystyczne: zalew wędkarski w Zrębinie; 4. Aktywni mieszkańcy: Koło Gospodyń Wiejskich „Z naturą w tle” w Zrębinie.

Źródło: Opracowanie własne na podstawie danych z Urzędu Miasta i Gminy Połaniec

Kartograficzne przedstawienie wyników diagnozy (metoda kartogramu) w poszczególnych sferach na terenie jednostek referencyjnych Gminy Połaniec oraz nakładanie się koncentracji zjawisk kryzysowych zaprezentowano na mapie 14. Stanowi ona podstawę i uzasadnienie do wyznaczenia obszaru zdegradowanego, a następnie skoncentrowania działań na określonym obszarze rewitalizacji w Gminie Połaniec.

Mapa 14 Koncentracja negatywnych zjawisk we wszystkich sferach w poszczególnych jednostkach referencyjnych na terenie Gminy Połaniec



0 1 2 3 km

Źródło: Opracowanie własne

4. Obszar zdegradowany na terenie Gminy Połaniec

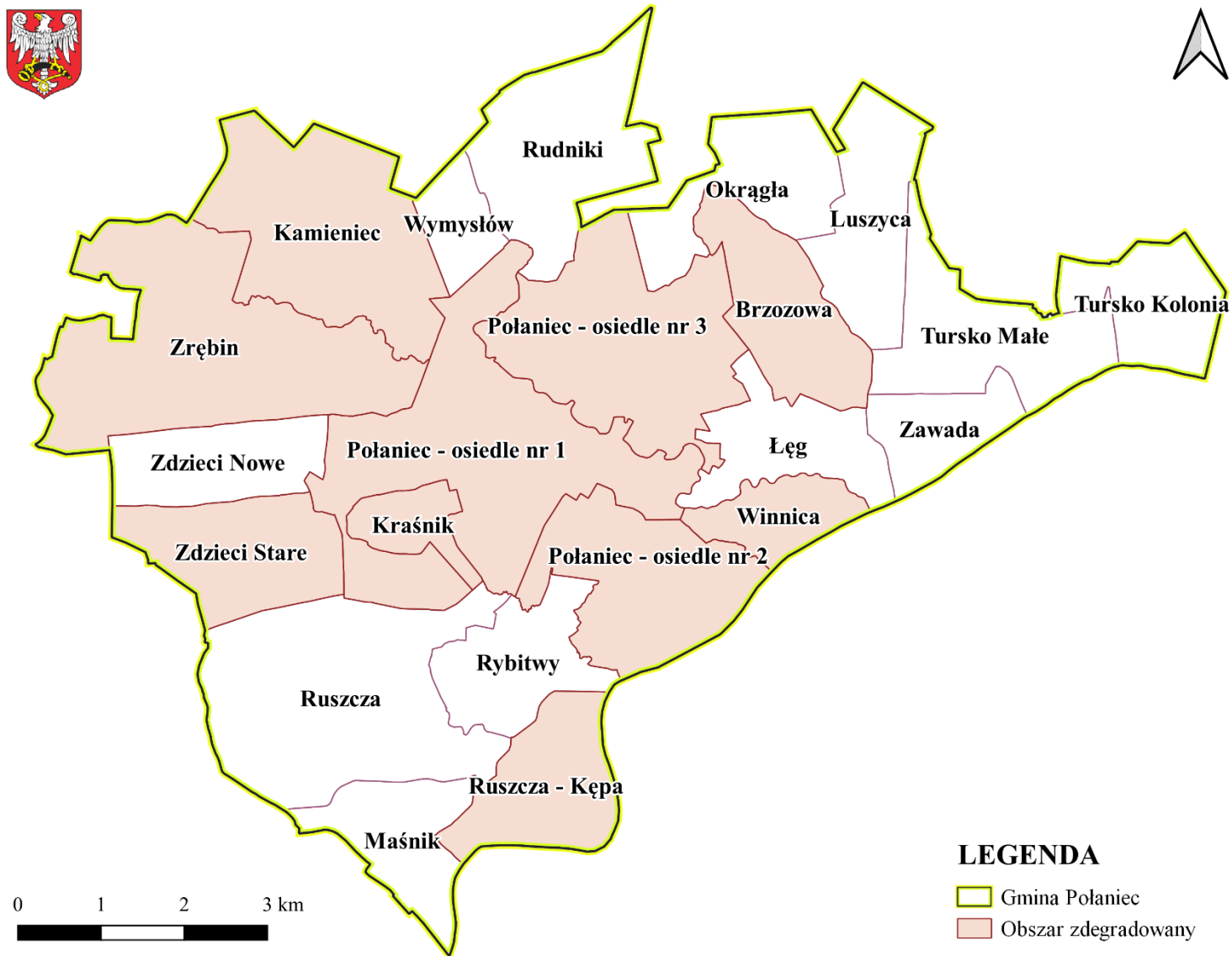
Zgodnie z art. 9 ust. 1 ustawy o rewitalizacji, obszar zdegradowany charakteryzuje się koncentracją negatywnych zjawisk społecznych oraz stanem kryzysu w co najmniej jednej ze sfer dotyczących zjawisk gospodarczych, środowiskowych, przestrzenno-funkcjonalnych lub technicznych. Ponadto ust. 2 wskazuje, że: „obszar zdegradowany może być podzielony na podobszary, w tym podobszary nieposiadające ze sobą wspólnych granic, pod warunkiem stwierdzenia na każdym z podobszarów występowania koncentracji negatywnych zjawisk społecznych oraz gospodarczych, środowiskowych, przestrzenno-funkcjonalnych lub technicznych”.

Na podstawie przeprowadzonej analizy danych wyznaczono obszar zdegradowany, na który składają się jednostki referencyjne charakteryzujące się problemami w sferze społecznej, przy jednoczesnym występowaniu problemów przynajmniej w jednej innej sferze oraz największą liczbą zidentyfikowanych negatywnych zjawisk, tj. ≥ 14 . Zgodnie z przedstawionymi założeniami obszar zdegradowany na terenie Gminy Połaniec obejmuje jednostki: Osiedle nr 1 (16), Osiedle nr 2 (14), Osiedle nr 3 (14), Brzozową (20), Kamieniec (16), Kraśnik (14), Ruszcza-Kępa (14), Winnica (14), Zdzieci Stare (14), Zrębin (17).

Wskazany obszar zajmuje 41,04 km², co stanowi 59,81% powierzchni gminy i jest zamieszkiwany przez 8 554 osoby, tj. 76,57% ogółu mieszkańców gminy (dane na koniec 2021 roku).

Granice obszaru zdegradowanego na terenie Gminy Połaniec, wyznaczonego na podstawie niniejszej diagnozy, przedstawiono na mapie 15.

Mapa 15 Granice wyznaczonego obszaru zdegradowanego na terenie Gminy Polaniec



5. Obszar rewitalizacji na terenie Gminy Połaniec

Zgodnie z art. 10 ust. 1 i 2 ustawy o rewitalizacji *obszar rewitalizacji* to: „obszar obejmujący całość lub część obszaru zdegradowanego, cechujący się szczególną koncentracją negatywnych zjawisk, o których mowa w art. 9 ust. 1, na którym z uwagi na istotne znaczenie dla rozwoju lokalnego gmina zamierza prowadzić rewitalizację (...). Obszar rewitalizacji nie może być większy niż 20% powierzchni gminy oraz zamieszkały przez więcej niż 30% liczby mieszkańców gminy. Obszar rewitalizacji może być podzielony na podobszary, w tym podobszary nieposiadające ze sobą wspólnych granic”.

W związku z art. 10 ww. ustawy wyznaczony został obszar, na którym występuje wysokie natężenie negatywnych zjawisk w sferze społecznej oraz przestrzenno-funkcjonalnej, technicznej i środowiskowej, a jednocześnie mający istotne znaczenie dla rozwoju gminy i planowane jest na nim przeprowadzenie działań rewitalizacyjnych.

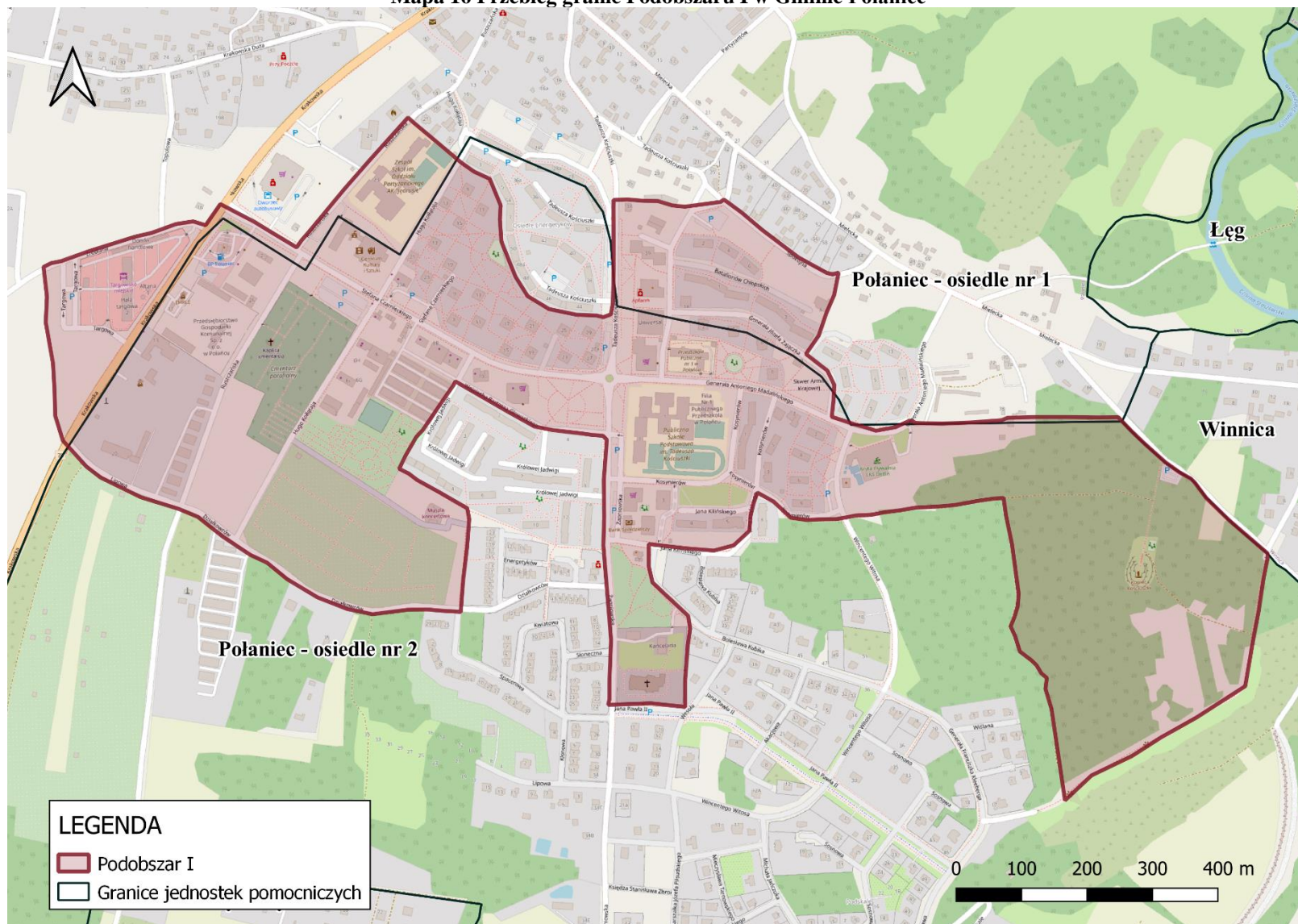
W wyniku przeprowadzonej diagnozy w podziale na jednostki referencyjne gminy i delimitacji obszaru zdegradowanego, wyznaczono obszar rewitalizacji składający się z dwóch podobszarów:

- Podobszar I – będący częścią jednostki Osiedle nr 1 i Osiedla nr 2, który obejmuje ulice: Batalionów Chłopskich, Działkowców, Generała Józefa Zajączka, Hugona Kołłątaja, Jana Kilińskiego, Kosynierów, Spokojną, Stefana Czarnieckiego, Wincentego Witosa, Żapniowską (dokładny przebieg granic przedstawiono na mapie 16);
- Podobszar II – będący częścią jednostki Osiedle nr 1 i Osiedle nr 3, który obejmuje ulice: 1 Listopada, Jędrusiów, Kardynała Stefana Wyszyńskiego, Kościelną, Leśną, Marii Konopnickiej, Mazurka, Ogrodową, Osiecką, Sportową, Staszowską, Uniwersału Połanieckiego, Zrębińską (dokładny przebieg granic przedstawiono na mapie 17).

Wyznaczony obszar rewitalizacji zajmuje powierzchnię 1,81 km² (2,6% powierzchni ogółem gminy) i jest zamieszkały przez 3 297 mieszkańców (29,5% ludności ogółem gminy), więc nie przekracza limitów określonych w art. 10 ust. 2 ustawy o rewitalizacji (dane za 2021 r.).

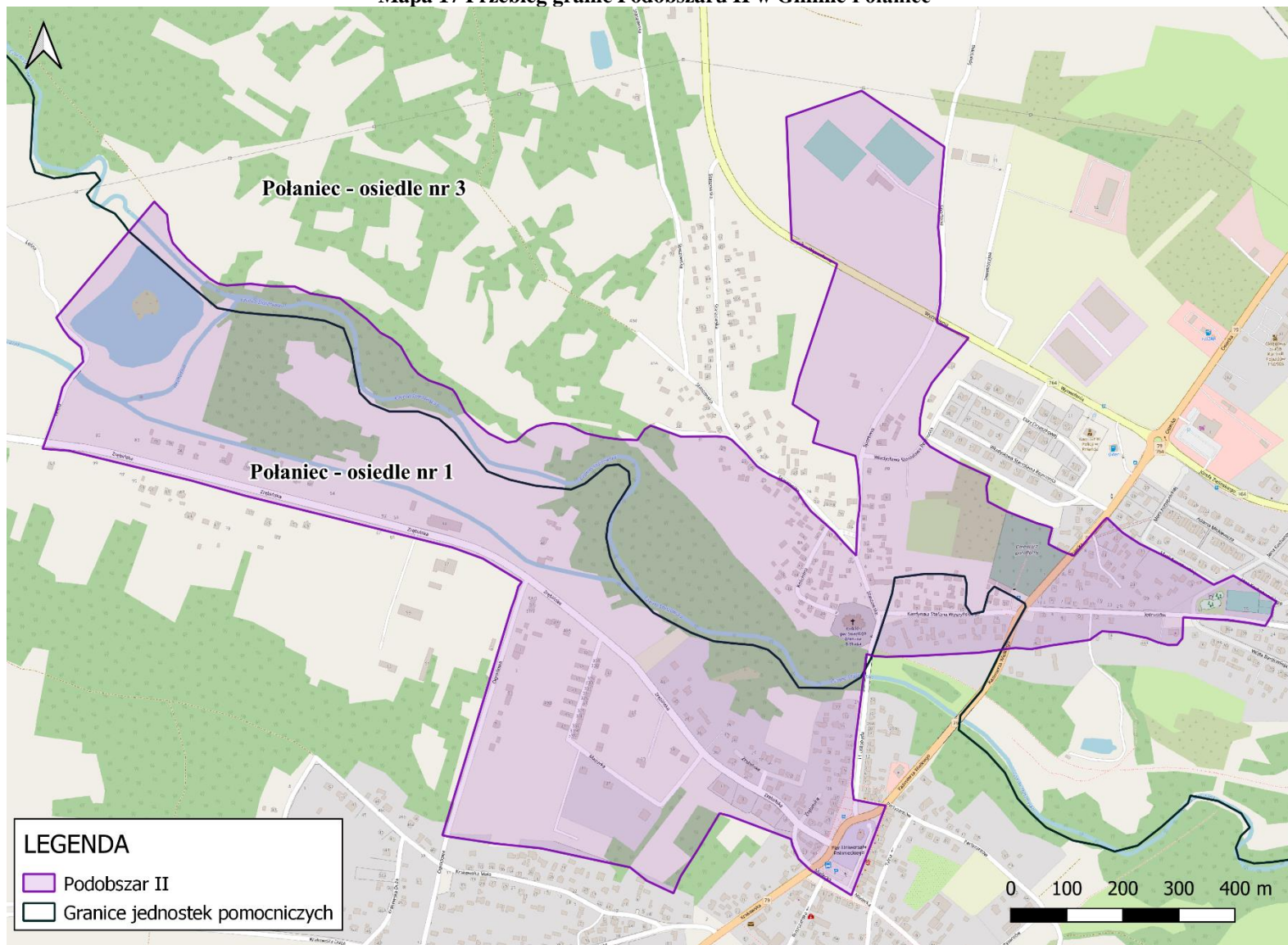
Lokalizację obszaru rewitalizacji na tle obszaru zdegradowanego przedstawiono na mapie 18, natomiast szczegółowy przebieg granic obszaru rewitalizacji na terenie Gminy Połaniec zaznaczono na mapach 19 i 20.

Mapa 16 Przebieg granic Podobszaru I w Gminie Polaniec



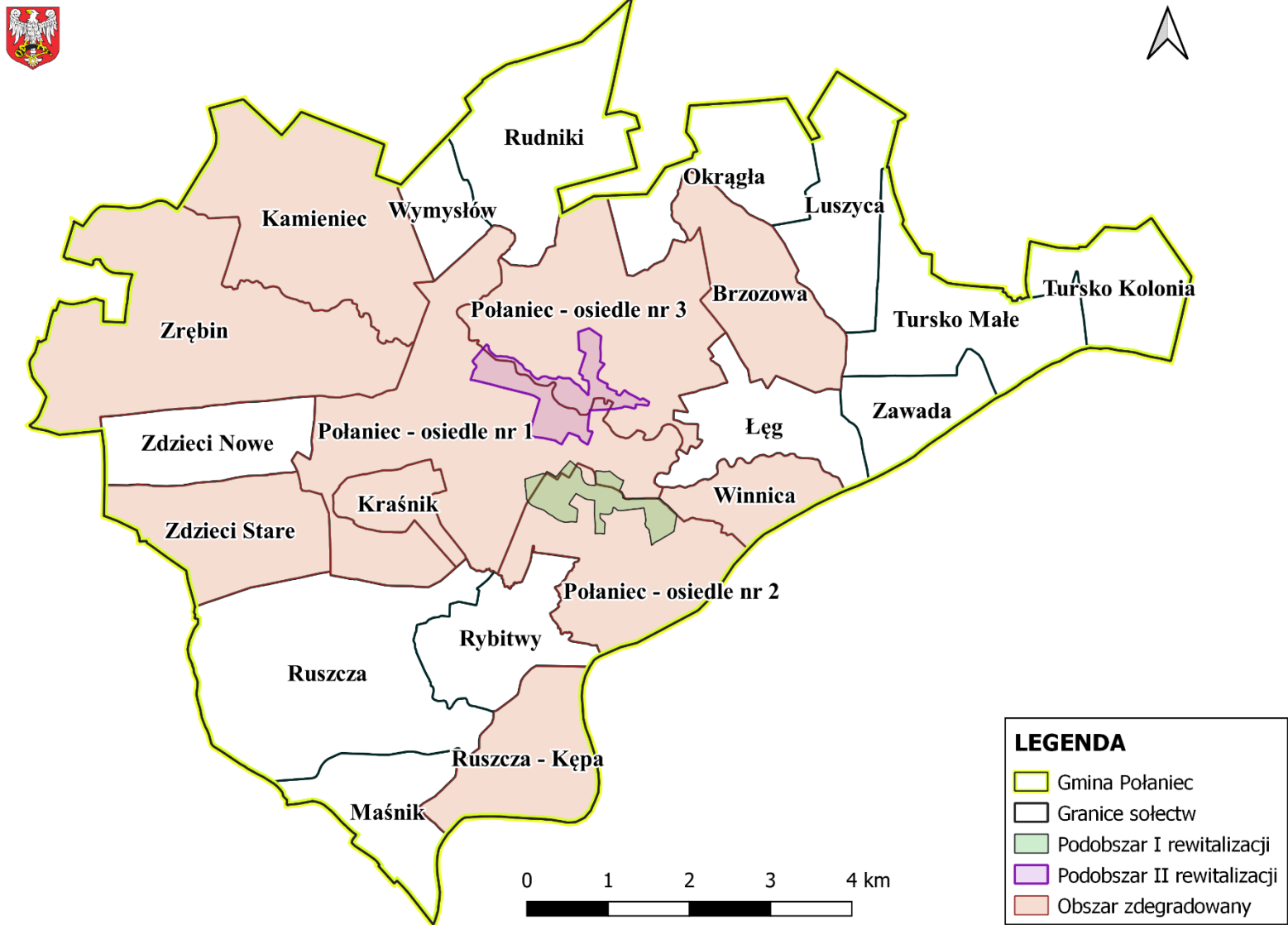
Źródło: Opracowanie własne na podstawie ortofotomapy (mapy.geoportal.gov.pl)

Mapa 17 Przebieg granic Podobszaru II w Gminie Polaniec



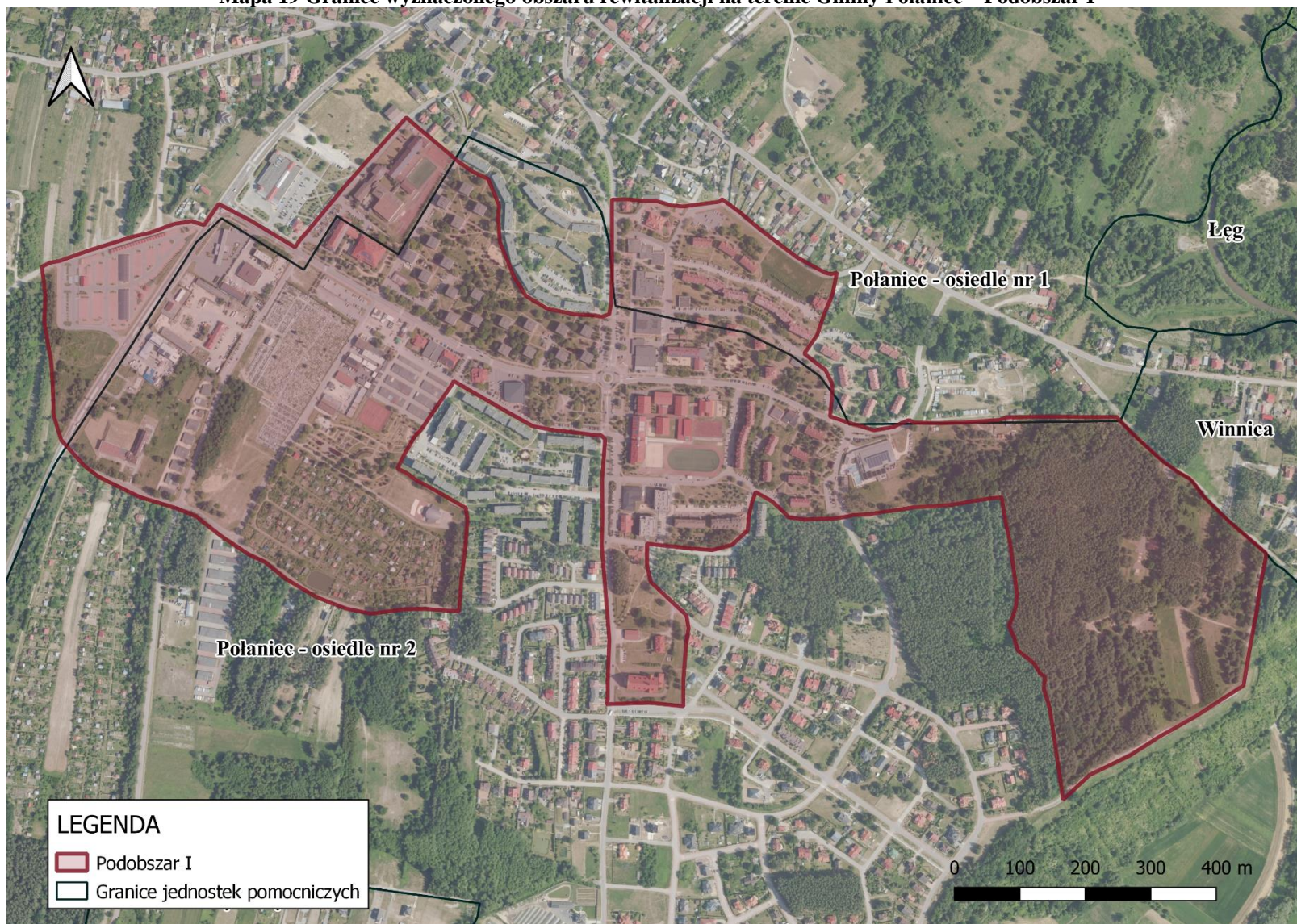
Źródło: Opracowanie własne na podstawie ortofotomapy (mapy.geoportal.gov.pl)

Mapa 18 Lokalizacja obszaru rewitalizacji na tle obszaru zdegradowanego w Gminie Połaniec



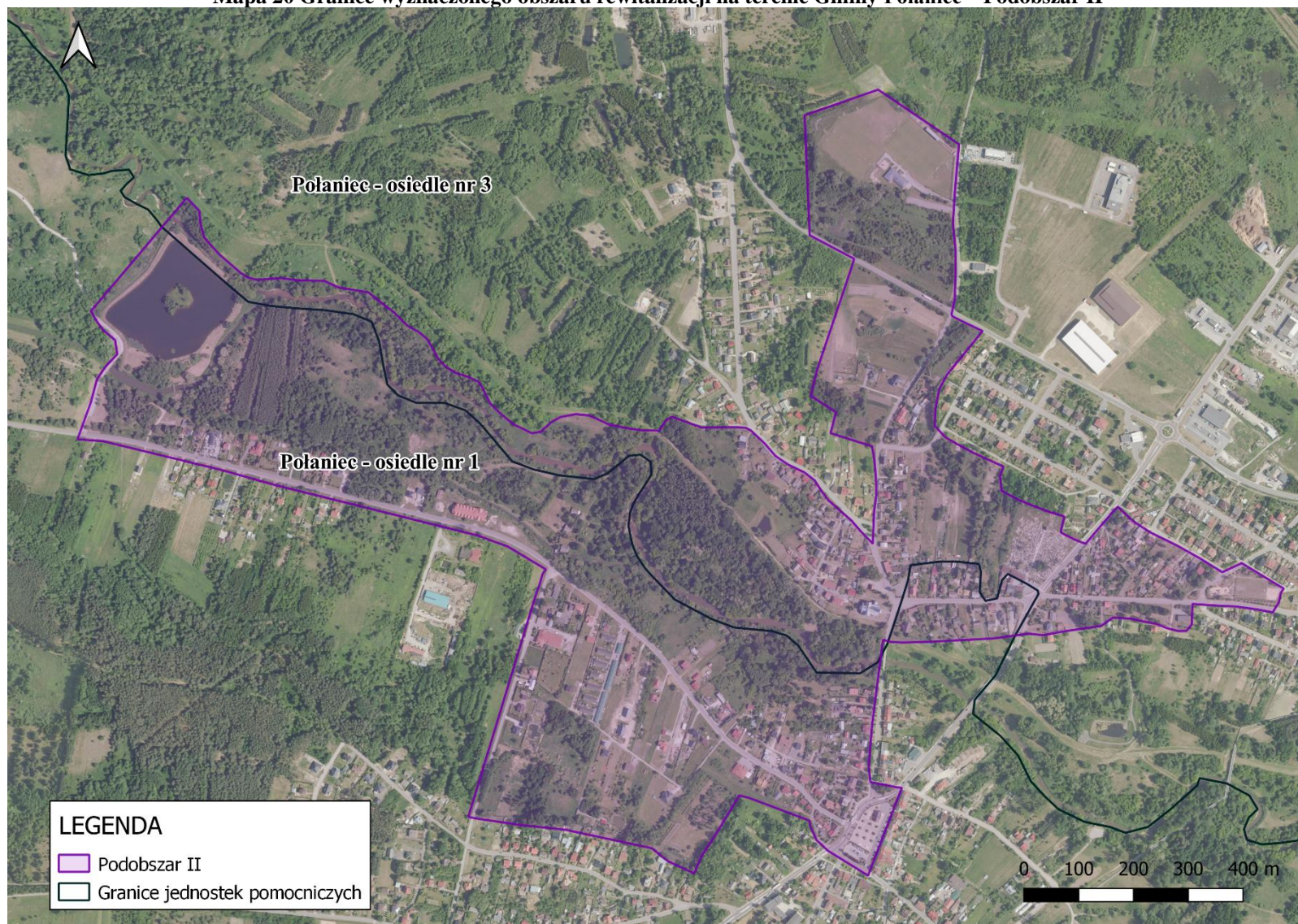
Źródło: Opracowanie własne

Mapa 19 Granice wyznaczonego obszaru rewitalizacji na terenie Gminy Polaniec – Podobszar I



Źródło: Opracowanie własne na podstawie ortofotomapy (mapy.geoportal.gov.pl)

Mapa 20 Granice wyznaczonego obszaru rewitalizacji na terenie Gminy Polaniec – Podobszar II



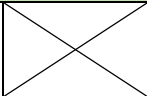
Źródło: Opracowanie własne na podstawie ortofotomapy (mapy.geoportal.gov.pl)

Wyznaczony obszar rewitalizacji charakteryzuje się wysokim natężeniem negatywnych zjawisk w sferze społecznej oraz w sferach: gospodarczej, przestrzenno-funkcjonalnej, technicznej i środowiskowej. Potwierdza to analiza ilościowa (wskaźnikowa) zamieszczona w tabeli 4 i na mapach 21– 26 oraz analiza jakościowa (opisowa) zawarta w tabeli 5.

W związku z wyznaczonym obszarem rewitalizacji – jego położeniem i podziałem oraz ze względu na brak (na tym etapie) danych podanych z podziałem na ulice, w niniejszej Diagnozie przyjęto, że dane dla wskaźników Podobszaru I stanowią wartości podane w Załączniku 1. *Matryca ze wskaźnikami przedstawiającymi stan kryzysowy na terenie poszczególnych jednostek referencyjnych w Gminie Polaniec* dla Osiedla nr 2, natomiast dla Podobszaru II – to średnia wartość danych podanych dla Osiedla nr 1 i Osiedla nr 3.

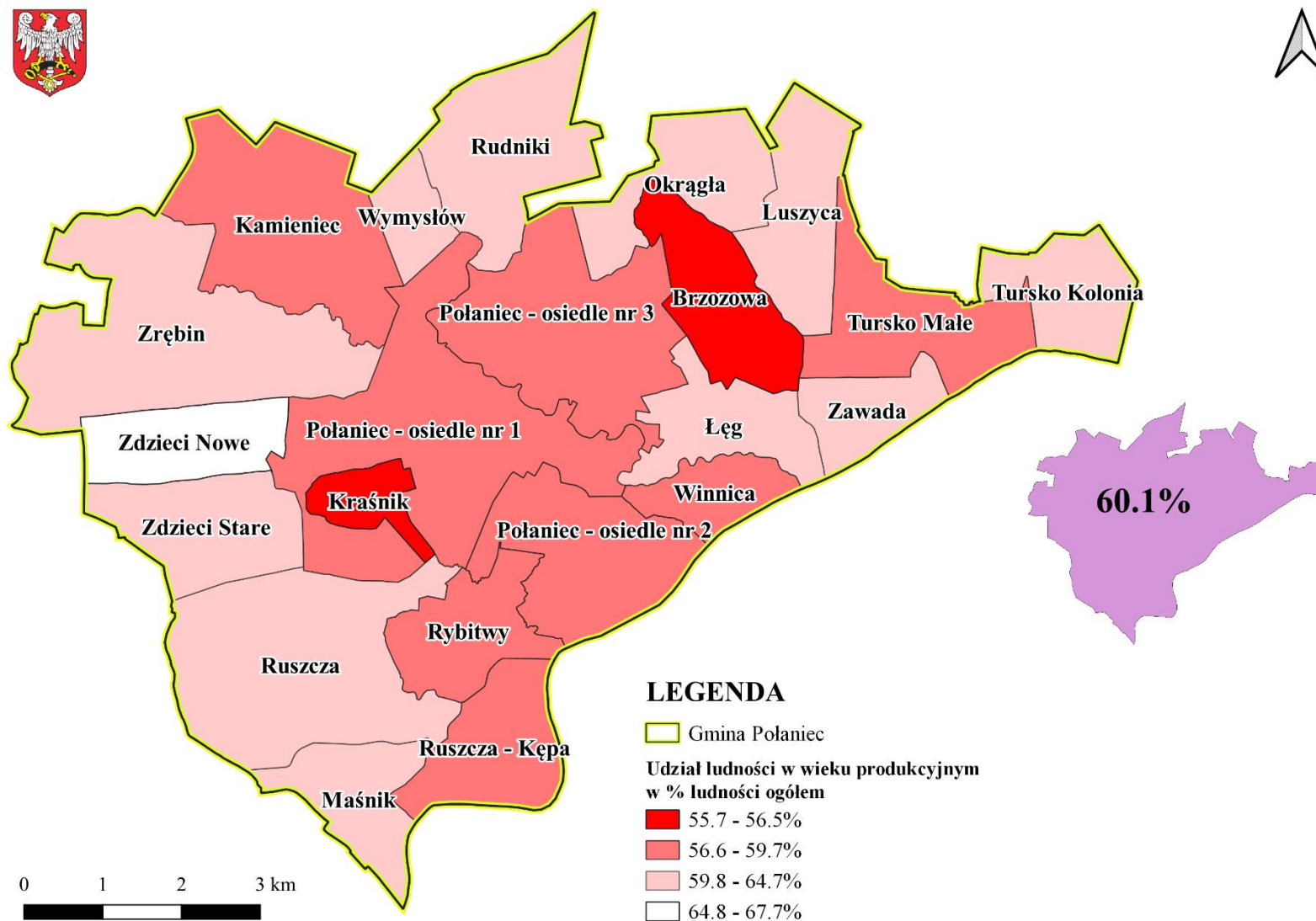
Tabela 4 Analiza ilościowa wybranych wskaźników dla jednostek referencyjnych będących obszarem rewitalizacji w Gminie Polaniec

Nazwa wskaźnika	Jedn.	Podobszar I	Podobszar II	Średnia dla gminy
Sfera społeczna				
Udział ludności w wieku przedprodukcyjnym w % ludności ogółem	%	16,8	17,8	18,1
Udział ludności w wieku produkcyjnym w % ludności ogółem	%	59,1	59,6	60,1
Udział ludności w wieku poprodukcyjnym w % ludności ogółem	%	24,1	22,5	21,8
Liczba ludności w wieku nieprodukcyjnym na 100 osób w wieku produkcyjnym (wskaźnik obciążenia demograficznego)	szt.	69,2	68,0	66,3
Przyrost naturalny w przeliczeniu na 100 osób wg miejsca zamieszkania	-	-0,2	-1,1	-0,4
Saldo migracji na pobyt stały w przeliczeniu na 100 osób wg faktycznego miejsca zamieszkania	-	0,1	2,8	1,1
Udział bezrobotnych zarejestrowanych w ludności w wieku produkcyjnym	%	3,5	4,1	4,0
Korzystający ze świadczeń pomocy społecznej z tytułu niepełnosprawności w przeliczeniu na 1000 osób wg miejsca zamieszkania	szt.	0,19	0,0	0,18
Liczba stwierdzonych przestępstw ogółem w przeliczeniu na 100 osób wg faktycznego miejsca zamieszkania	szt.	1,9	9,7	3,0
Wskaźnik wykrywalności przestępstw stwierdzonych przez Policję	%	59	59	76
Liczba organizacji pozarządowych na 1000 osób wg faktycznego miejsca zamieszkania	szt.	1,30	0,68	2,97

Sfera gospodarcza				
Liczba zarejestrowanych podmiotów gospodarczych w rejestrze REGON w przeliczeniu na 100 osób wg faktycznego miejsca zamieszkania	szt.	6,3	13,2	7,8
Liczba nowo zarejestrowanych podmiotów gospodarczych w rejestrze REGON w przeliczeniu na 1000 osób wg faktycznego miejsca zamieszkania	szt.	3,2	1,3	6,7
Sfera przestrzenno-funkcjonalna				
Udział budynków mieszkalnych mających bezpośredni dostęp do dróg asfaltowych w liczbie budynków mieszkalnych ogółem	%	83,2	100,0	95,3
Sfera techniczna				
Budynki mieszkalne nowe oddane do użytkowania w przeliczeniu na 10 tys. mieszkańców	szt.	7	29	35
Sfera środowiskowa				
Położenie na obszarach zagrożonych wystąpieniem powodzi	TAK/ NIE	TAK	TAK	
Odsetek ludności korzystającej z sieci gazowej	%	0,0	5,6	1,4

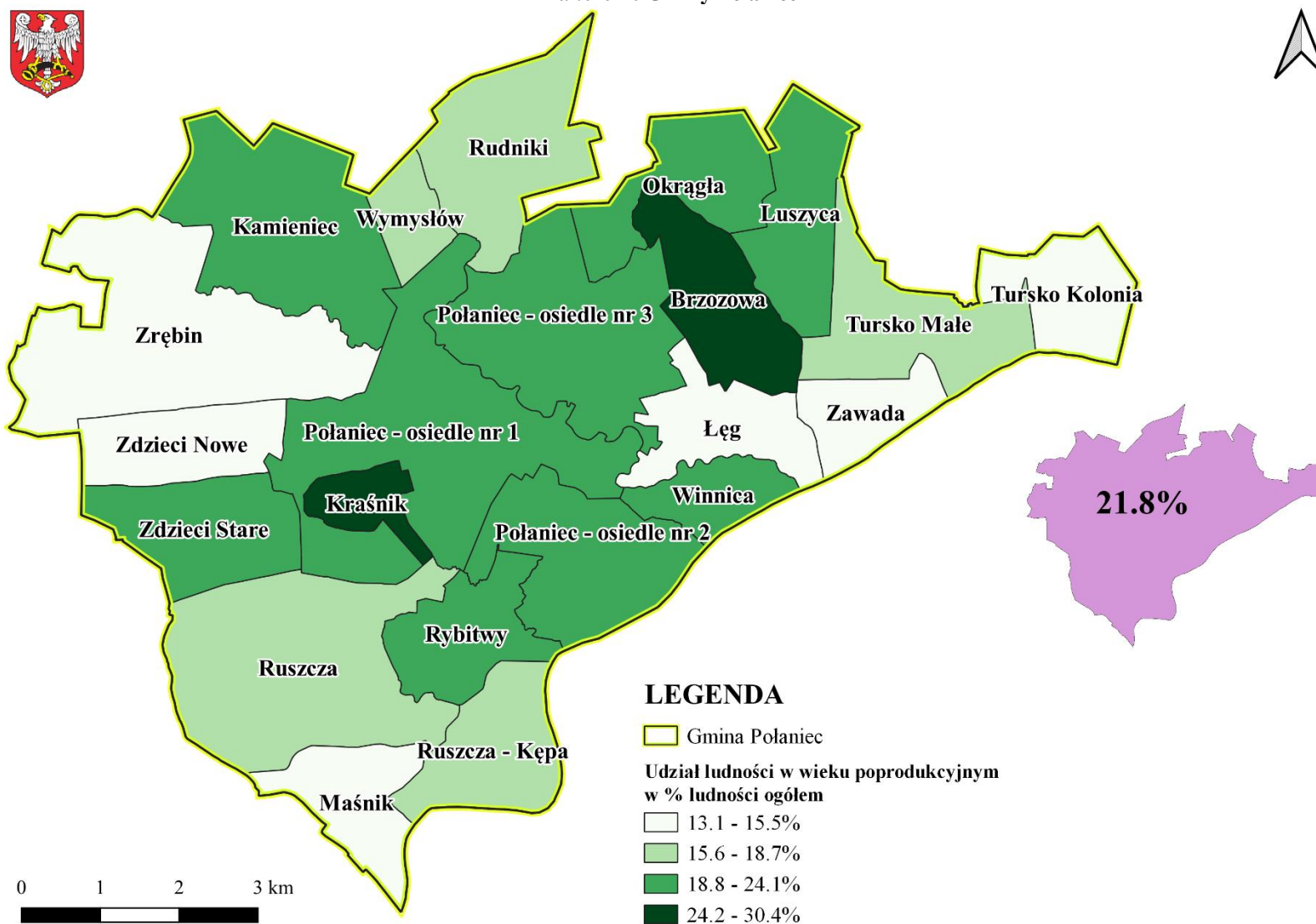
Źródło: Opracowanie własne

Mapa 21 Rozkład wartości wskaźnika „udział ludności w wieku produkcyjnym w % ludności ogółem” w poszczególnych jednostkach referencyjnych na terenie Gminy Polaniec



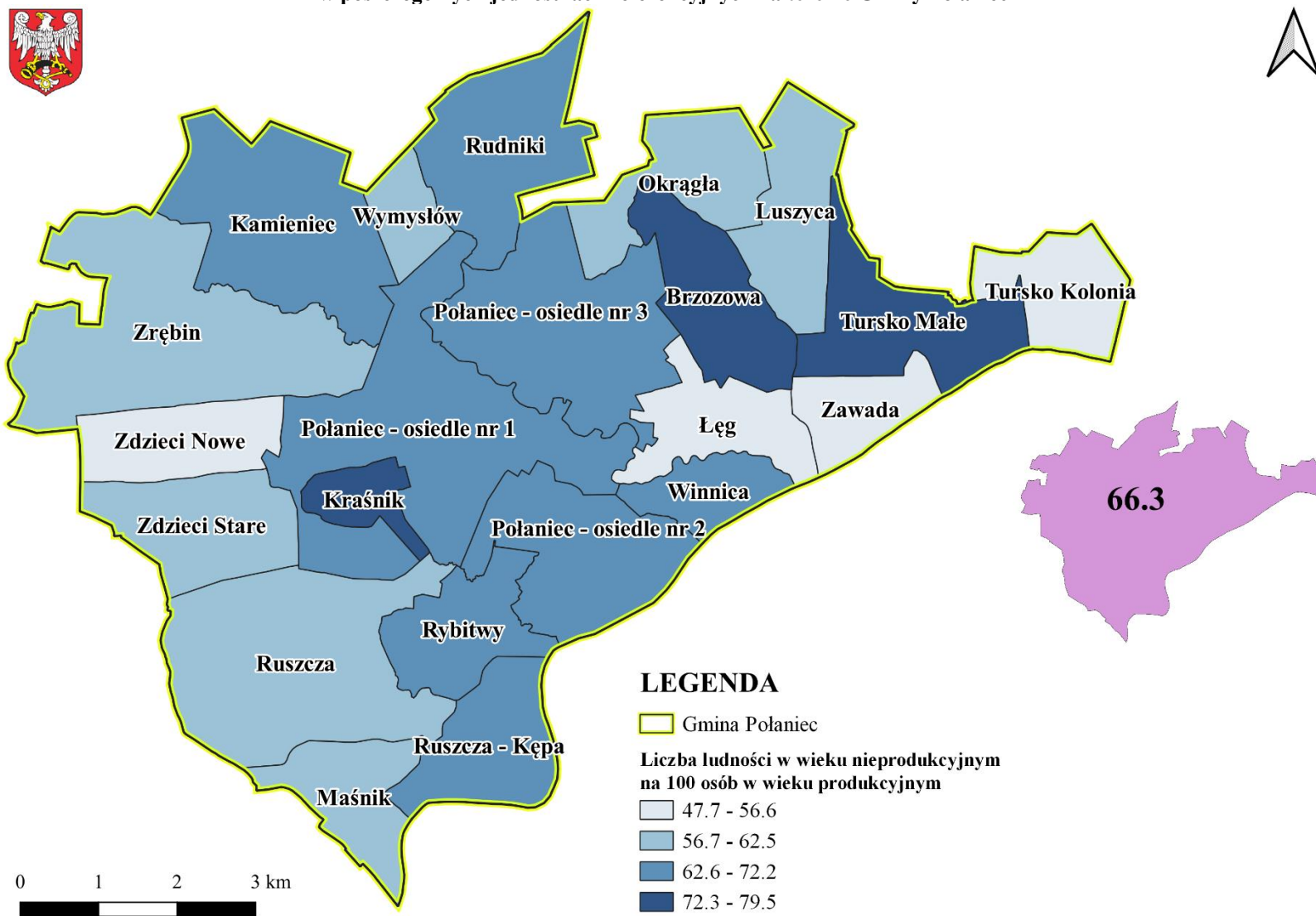
Źródło: Opracowanie własne na podstawie danych Urzędu Miasta i Gminy Polaniec

Mapa 22 Rozkład wartości wskaźnika „udział ludności w wieku poprodukcyjnym w % ludności ogółem” w poszczególnych jednostkach referencyjnych na terenie Gminy Polaniec



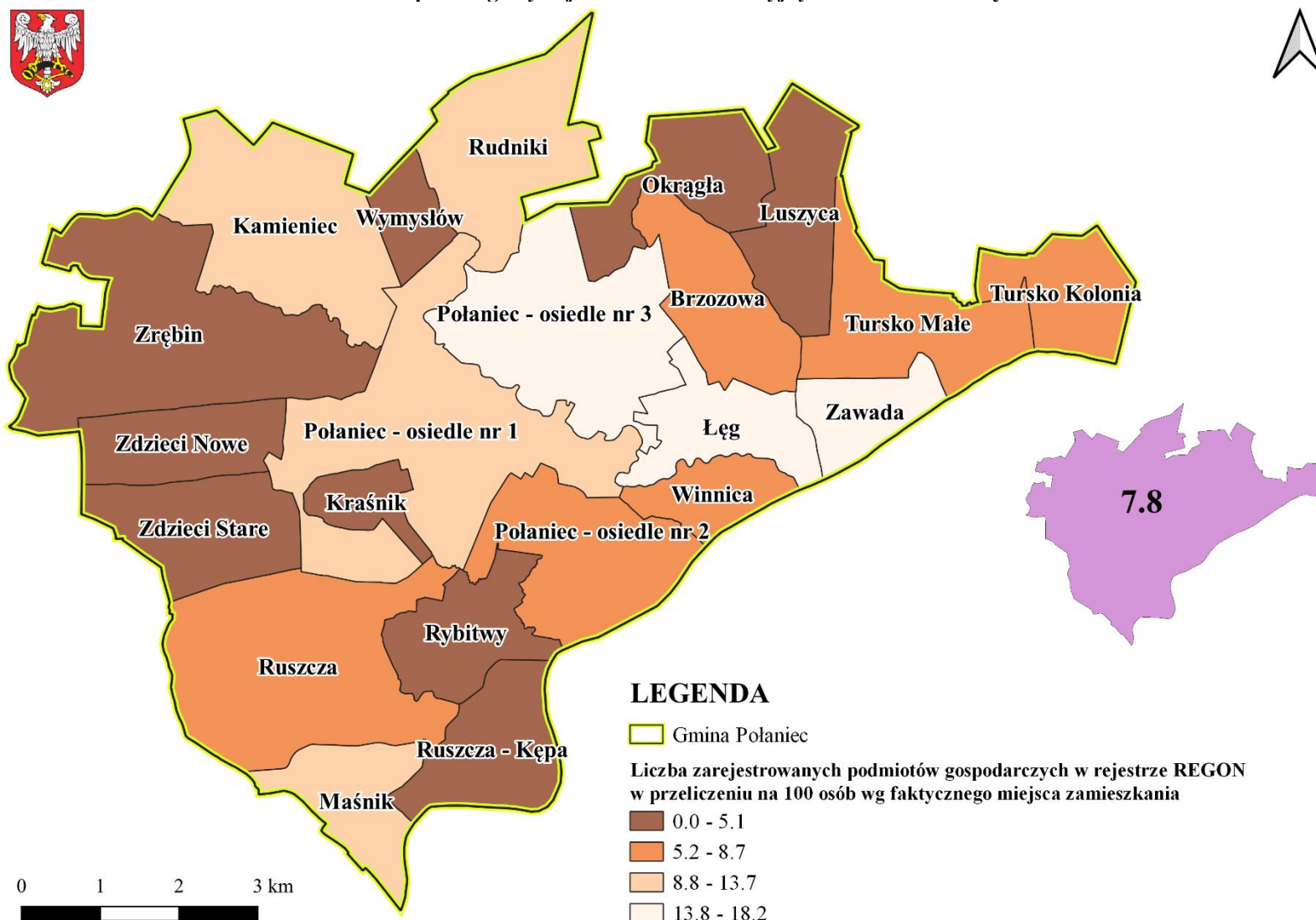
Źródło: Opracowanie własne na podstawie danych Urzędu Miasta i Gminy Polaniec

Mapa 23 Rozkład wartości wskaźnika „liczba ludności w wieku nieprodukcyjnym na 100 osób w wieku produkcyjnym (wskaźnik obciążenia demograficznego)” w poszczególnych jednostkach referencyjnych na terenie Gminy Połaniec



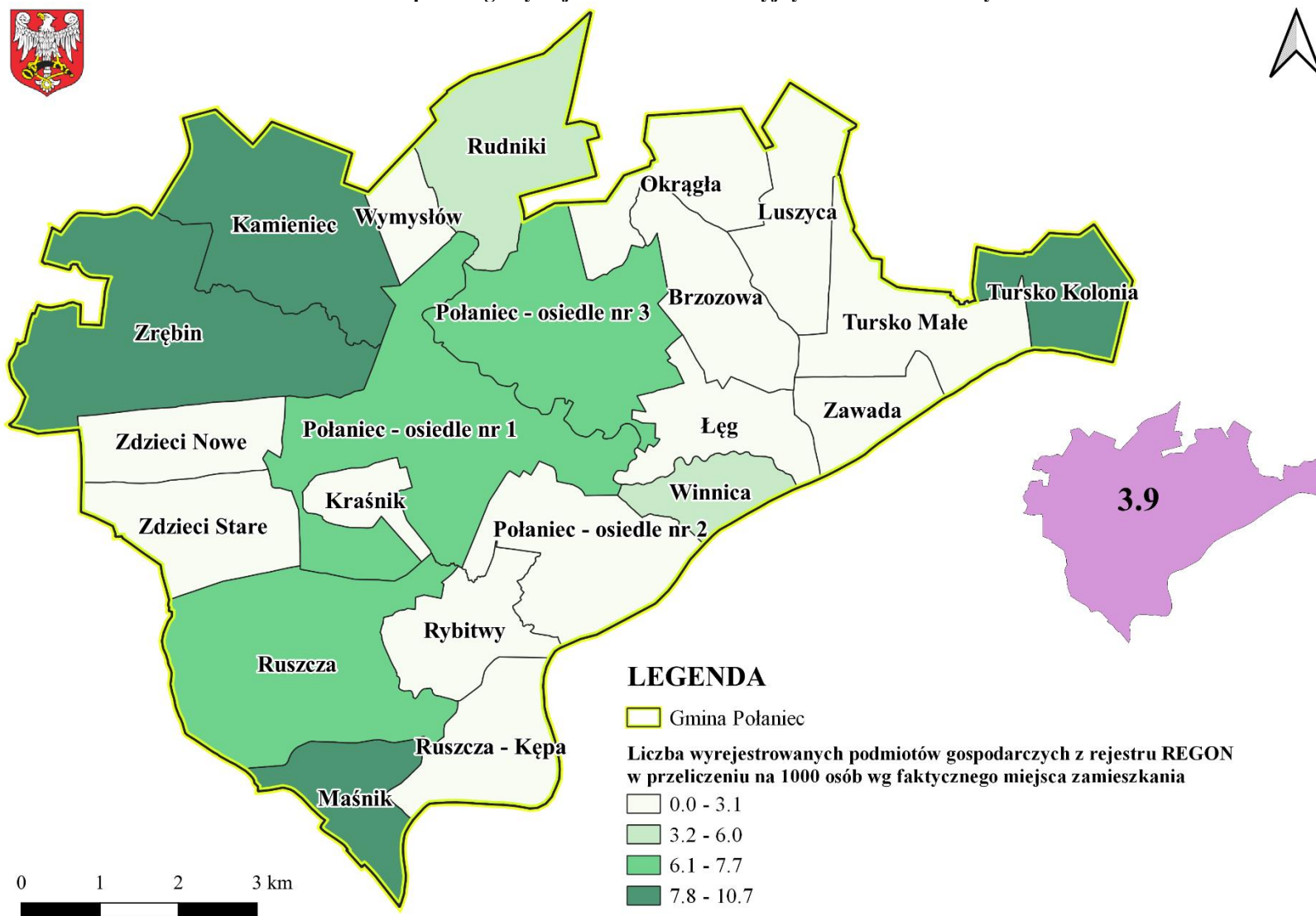
Źródło: Opracowanie własne na podstawie danych Urzędu Miasta i Gminy Połaniec

Mapa 24 Rozkład wartości wskaźnika „liczba zarejestrowanych podmiotów gospodarczych w rejestrze REGON w przeliczeniu na 100 osób wg faktycznego miejsca zamieszkania” w poszczególnych jednostkach referencyjnych na terenie Gminy Polaniec



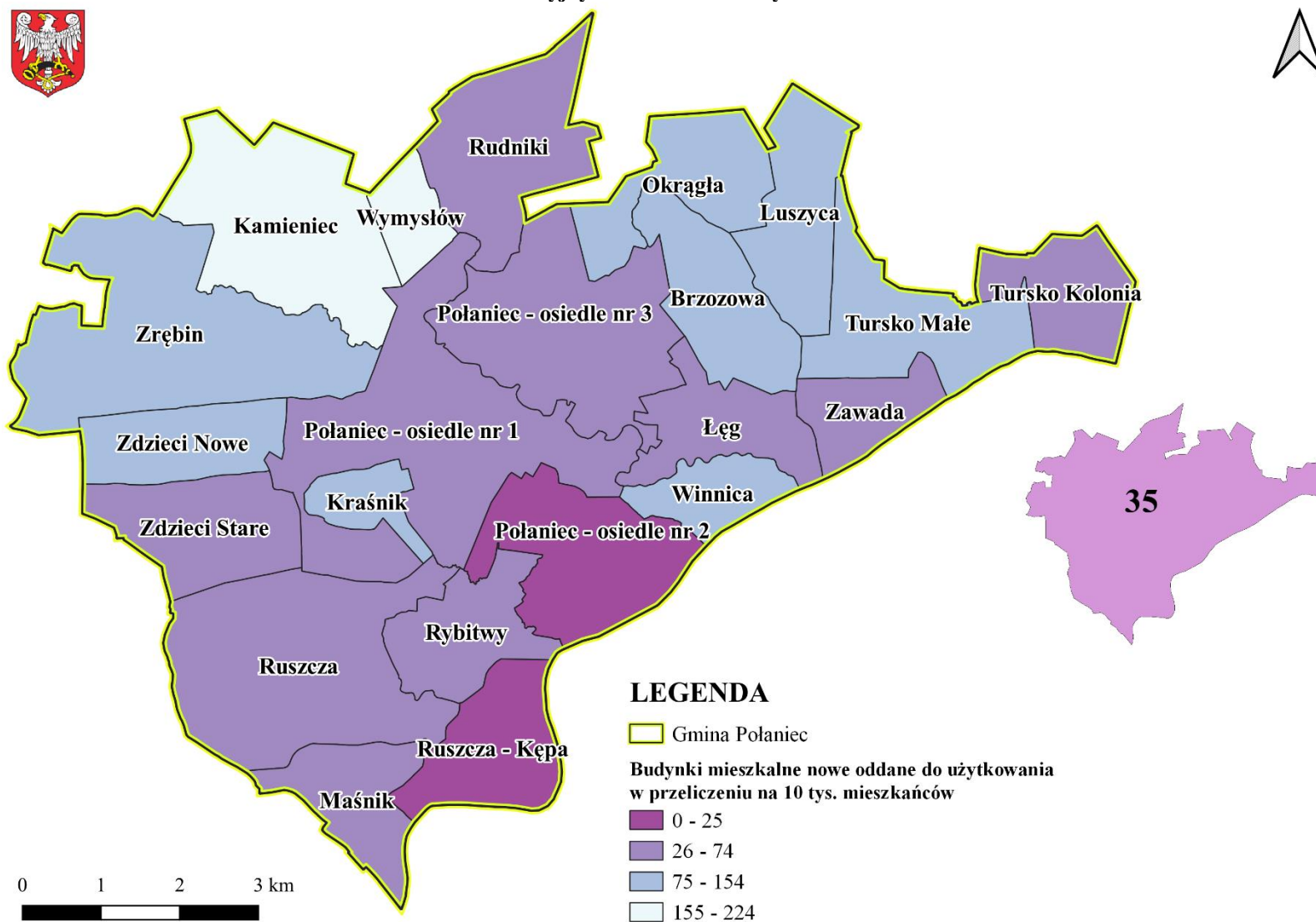
Źródło: Opracowanie własne na podstawie danych Urzędu Miasta i Gminy Polaniec

Mapa 25 Rozkład wartości wskaźnika „liczba wyrejestrowanych podmiotów gospodarczych z rejestru REGON w przeliczeniu na 1000 osób wg faktycznego miejsca zamieszkania” w poszczególnych jednostkach referencyjnych na terenie Gminy Polaniec



Źródło: Opracowanie własne na podstawie danych Urzędu Miasta i Gminy Polaniec

Mapa 26 Rozkład wartości wskaźnika „budynki mieszkalne nowe oddane do użytkowania w przeliczeniu na 10 tys. mieszkańców” w poszczególnych jednostkach referencyjnych na terenie Gminy Polaniec



Źródło: Opracowanie własne na podstawie danych Urzędu Miasta i Gminy Polaniec

Tabela 5 Analiza jakościowa – charakterystyka negatywnych zjawisk na obszarze rewitalizacji w sferach: społecznej, gospodarczej, przestrzenno-funkcjonalnej, technicznej i środowiskowej

Sfera	Charakterystyka negatywnych zjawisk
Spoleczna	<ol style="list-style-type: none"> 1. Niekorzystne zjawiska demograficzne – niski udział osób w wieku przedprodukcyjnym przy wysokim udziale osób w wieku poprodukcyjnym. 2. Problemy mieszkańców w zakresie: bezrobocia, niepełnosprawności. 3. Niski wskaźnik wykrywalności przestępstw stwierdzonych przez Policję.
Gospodarcza	<ol style="list-style-type: none"> 1. Niski poziom przedsiębiorczości – mała liczba zarejestrowanych oraz nowo zarejestrowanych podmiotów gospodarczych w rejestrze REGON. 2. Niewykorzystany potencjał gospodarczy.
Przestrzenno-funkcjonalna	<ol style="list-style-type: none"> 1. Bariery architektoniczne w przestrzeniach publicznych i obiektach użyteczności publicznej. 2. Niski poziom wykorzystania nowoczesnych technologii w administracji publicznej. 3. Niewykorzystywany potencjał kulturowy i turystyczny. Brak odpowiedniej bazy sportowej i rekreacyjno-wypoczynkowej.
Techniczna	<ol style="list-style-type: none"> 1. Zły stan infrastruktury drogowej. 2. Niewystarczająca ilość i jakość chodników, parkingów oraz ścieżek rowerowych. 3. Zły stan niektórych budynków użyteczności publicznej. 4. Niewystarczająca ilość budynków mieszkalnych oddanych do użytkowania. .
Środowiskowa	<ol style="list-style-type: none"> 1. Lokalizacja na terenach zalewowych. 2. Niski odsetek ludności korzystającej z sieci gazowej. 3. Utrzymujące się zanieczyszczenie powietrza benzo(a)pirenem w pyłe zawieszonym PM10. 4. Niedotrzymany poziom celu długoterminowego ozonu określonego ze względu na ochronę zdrowia.

Źródło: Opracowanie własne

Na powyższe problemy złożyło się wiele czynników, między innymi niska przedsiębiorczość mieszkańców oraz brak wystarczającej ilości atrakcyjnych miejsc pracy. Nieatrakcyjny lokalny rynek pracy oraz brak ciekawych perspektyw rozwojowych przyczyniają się do emigracji ludzi młodych do większych miast lub za granicę. Na obszarze rewitalizacji występują niekorzystne zjawiska demograficzne – niski wskaźnik ludności w wieku przedprodukcyjnym i produkcyjnym, przy wysokim wskaźniku ludności w wieku poprodukcyjnym i niskim wskaźniku przyrostu naturalnego.

Niezadawalający stan infrastruktury drogowej (towarzyszącej) – brak chodników, parkingów, ścieżek rowerowych w wielu miejscach wpływa na bardzo niski poziom bezpieczeństwa pieszych i rowerzystów na drodze. Niezadawalające jest również wyposażenie przestrzeni publicznych w infrastrukturę społeczną, kulturalną, sportową i rekreacyjną. Budynki użyteczności publicznej często nie są dostosowane do osób z niepełnosprawnością.

Mieszkańcy Podobszaru I nie mają możliwości korzystania z sieci gazowej co wpływa negatywnie nie tylko na jakość ich życia, ale także na środowisko. Dodatkowo oba podobszary położone są na terenach zagrożonych powodzią.

Zgodnie z art. 10 ust. 1 ustawy o rewitalizacji, wyznaczony do rewitalizacji obszar powinien cechować się szczególną koncentracją negatywnych zjawisk i mieć istotne znaczenie dla rozwoju lokalnego.

Potencjały i zasoby obszaru rewitalizacji pokazują, iż obszar ten ma istotne znaczenie nie tylko dla jego mieszkańców, ale też dla rozwoju całej gminy, szczególnie w sferze społecznej, w której zidentyfikowano najwięcej problemów. Wyznaczone Podobszary I i II usytuowane są na terenie Miasta Połaniec. Znajdują się tam miejsca i obiekty tj.: Zespół Szkół im. Oddziału Partyzanckiego AK „Jędrusie”, Centrum Kultury i Sztuki, Przedsiębiorstwo Gospodarki Komunalnej, Przedszkole Publiczne nr 1, Filia nr 1 Publicznego Przedszkola, Publiczna Szkoła Podstawowa im. Tadeusza Kościuszki, Kryta Pływalnia „Delfin”, Kopiec Kościuszki, a także bank oraz obiekty handlowe. Wyznaczone obszary stanowią główne punkty życia gospodarczego, kulturalnego i społecznego gminy. Zatem zmiany w tym obszarze będą korzystnie oddziaływać na cały obszar Gminy Połaniec, wpływając tym samym na poprawę jakości życia jej mieszkańców.

Zdiagnozowane w niniejszej Diagnozie problemy wskazane zostały również w innym dokumencie strategicznym gminy – w *Strategii Rozwoju Gminy Połaniec na lata 2021–2030*. Strategię opracowano przy zintegrowanym podejściu, które ma służyć zaspokojeniu zidentyfikowanych potrzeb rozwojowych, wykorzystaniu potencjału Gminy Połaniec oraz podobnie jak założenia rewitalizacji, ma prowadzić do ożywienia społeczno-gospodarczego i poprawy jakości życia mieszkańców gminy.

W Strategii wskazane zostały cztery główne cele strategiczne:

1. *Wyższa jakość życia wraz z dostępem do usług, możliwością rozwoju zawodowego oraz dbałością o dziedzictwo kulturowe.*
2. *Zadbana przestrzeń publiczna z uwzględnieniem terenów zielonych oraz miejsc turystycznych.*
3. *Wysoki poziom przedsiębiorczości oraz wsparcie małych firm poprzez wykorzystanie szans rozwojowych.*
4. *Ochrona środowiska naturalnego.*

Do każdego wyżej wymienionego celu strategicznego przypisano cztery lub pięć celów operacyjnych, na które składają się poszczególne zadania. Osiągnięcie oczekiwanych rezultatów zapisanych w Strategii będzie możliwe tylko wówczas, kiedy działania, które często są zbieżne z działaniami rewitalizacyjnymi, będą kompleksowym procesem powiązanych wzajemnie przedsięwzięć (obejmujących kwestie społeczne, gospodarcze, przestrzenno-

funkcjonalne, techniczne lub środowiskowe) skoncentrowanych terytorialnie i prowadzonych w sposób zaplanowany.

Widoczne jest więc, że wzajemna komplementarność Gminnego Programu Rewitalizacji z innymi dokumentami strategicznymi gminy jest niezwykle istotna, ponieważ nie tylko podnosi efektywność podejmowanych w jego ramach działań, ale także znacząco zwiększa prawdopodobieństwo ich realizacji.

Spis map

Mapa 1 Położenie Gminy Połaniec na tle Polski, województwa świętokrzyskiego i powiatu staszowskiego.....	6
Mapa 2 Podział Gminy Połaniec na jednostki strukturalne	9
Mapa 3 Koncentracja negatywnych zjawisk w sferze społecznej w poszczególnych jednostkach referencyjnych na terenie Gminy Połaniec	18
Mapa 4 Koncentracja negatywnych zjawisk w sferze gospodarczej w poszczególnych jednostkach referencyjnych na terenie Gminy Połaniec	20
Mapa 5 Koncentracja negatywnych zjawisk w sferze przestrzenno-funkcjonalnej w poszczególnych jednostkach referencyjnych na terenie Gminy Połaniec	22
Mapa 6 Koncentracja negatywnych zjawisk w sferze technicznej w poszczególnych jednostkach referencyjnych na terenie Gminy Połaniec	24
Mapa 7 Koncentracja negatywnych zjawisk w sferze środowiskowej w poszczególnych jednostkach referencyjnych na terenie Gminy Połaniec	26
Mapa 8 Zasięg podobszarów przekroczeń poziomu docelowego B(a)P w pyłe zawieszonym PM10 określonego ze względu na ochronę zdrowia w województwie świętokrzyskim w 2021 roku.....	27
Mapa 9 Zasięg podobszarów przekroczeń poziomu celu długoterminowego ozonu określonego ze względu na ochronę zdrowia w województwie świętokrzyskim w 2021 roku.....	28
Mapa 10 Zasięg obszarów przekroczeń dobowego poziomu dopuszczalnego pyłu zawieszonego PM10 określonego ze względu na ochronę zdrowia w województwie świętokrzyskim w 2021 roku.....	28
Mapa 11 Zasięg obszarów przekroczeń poziomu dopuszczalnego pyłu zawieszonego PM2,5 określonego ze względu na ochronę zdrowia w województwie świętokrzyskim w 2021 roku.....	29
Mapa 12 Mapa obszarów chronionych w Gminie Połaniec.....	30
Mapa 13 Zagrożenie powodziowe na terenie Gminy Połaniec.....	31
Mapa 14 Koncentracja negatywnych zjawisk we wszystkich sferach w poszczególnych jednostkach referencyjnych na terenie Gminy Połaniec	35
Mapa 15 Granice wyznaczonego obszaru zdegradowanego na terenie Gminy Połaniec	37
Mapa 16 Przebieg granic Podobszaru I w Gminie Połaniec	39
Mapa 17 Przebieg granic Podobszaru II w Gminie Połaniec.....	40
Mapa 18 Lokalizacja obszaru rewitalizacji na tle obszaru zdegradowanego w Gminie Połaniec	41

Mapa 19 Granice wyznaczonego obszaru rewitalizacji na terenie Gminy Połaniec – Podobszar I.....	42
Mapa 20 Granice wyznaczonego obszaru rewitalizacji na terenie Gminy Połaniec – Podobszar II.....	43
Mapa 21 Rozkład wartości wskaźnika „udział ludności w wieku produkcyjnym w % ludności ogółem” w poszczególnych jednostkach referencyjnych na terenie Gminy Połaniec	46
Mapa 22 Rozkład wartości wskaźnika „udział ludności w wieku poprodukcyjnym w % ludności ogółem” w poszczególnych jednostkach referencyjnych na terenie Gminy Połaniec	47
Mapa 23 Rozkład wartości wskaźnika „liczba ludności w wieku nieprodukcyjnym na 100 osób w wieku produkcyjnym (wskaźnik obciążenia demograficznego)” w poszczególnych jednostkach referencyjnych na terenie Gminy Połaniec	48
Mapa 24 Rozkład wartości wskaźnika „liczba zarejestrowanych podmiotów gospodarczych w rejestrze REGON w przeliczeniu na 100 osób wg faktycznego miejsca zamieszkania” w poszczególnych jednostkach referencyjnych na terenie Gminy Połaniec	49
Mapa 25 Rozkład wartości wskaźnika „liczba wyrejestrowanych podmiotów gospodarczych z rejestru REGON w przeliczeniu na 1000 osób wg faktycznego miejsca zamieszkania” w poszczególnych jednostkach referencyjnych na terenie Gminy Połaniec	50
Mapa 26 Rozkład wartości wskaźnika „budynki mieszkalne nowe oddane do użytkowania w przeliczeniu na 10 tys. mieszkańców” w poszczególnych jednostkach referencyjnych na terenie Gminy Połaniec	51

Spis schematów

Schemat 1 Wyznaczenie obszaru zdegradowanego i obszaru rewitalizacji na terenie Gminy Połaniec	16
--	----

Spis tabel

Tabela 1 Zestawienie podstawowych danych dotyczących jednostek strukturalnych Gminy Połaniec (stan na koniec 2021 roku)	10
Tabela 2 Wskaźniki obrazujące sytuację na terenie Gminy Połaniec w sferach: społecznej, gospodarczej, środowiskowej, przestrzenno-funkcjonalnej i technicznej.....	12

Tabela 3 Potencjały lokalne w podziale na jednostki referencyjne na terenie Gminy Połaniec	32
Tabela 4 Analiza ilościowa wybranych wskaźników dla jednostki referencyjnej będącymi obszarem rewitalizacji w Gminie Połaniec	44
Tabela 5 Analiza jakościowa – charakterystyka negatywnych zjawisk na obszarze rewitalizacji w sferach: społecznej, gospodarczej, przestrzenno-funkcjonalnej, technicznej i środowiskowej.....	52

Załącznik 1. Matryca ze wskaźnikami przedstawiającymi stan kryzysowy na terenie poszczególnych jednostek referencyjnych w Gminie Połaniec

Załącznik nr 1 do Diagnozy na potrzeby wyznaczenia obszaru zdegradowanego i obszaru rewitalizacji

Zestawienie wskaźników dla poszczególnych sołectw w porównaniu do średniej dla gminy, powiatu, województwa i Polski w 2021 roku																												
Sfery	Lp.	Nazwa wskaźnika	Jedn.	Jednostki referencyjne																			Średnia dla gminy	Średnia dla powiatu	Średnia dla województwa	Średnia dla Polski		
				Osiedle Nr 1	Osiedle Nr 2	Osiedle Nr 3	Brzozowa	Kamieniec	Krańnik	Łęg-Zawada	Mańnik	Okrąga-Luszyca	Rudniki	Ruszcza	Ruszcza - Kępa	Rybitwy	Turisko Małe	Turisko Małe Kolonia	Winnica	Wymysłów	Zdzieci Nowe	Zdzieci Stare					Zrębin	
SPOŁECZNA	1.	Udział ludności w wieku przedprodukcyjnym w % ludności ogółem	%	17,9	16,8	17,7	13,0	17,8	20,0	21,2	23,5	13,2	19,9	19,3	24,1	20,8	23,3	19,8	20,3	20,1	18,6	19,8	22,6	18,1	17,7	17,0	18,4	
	2.	Udział ludności w wieku produkcyjnym w % ludności ogółem	%	59,7	59,1	59,6	56,5	58,9	55,7	64,0	63,3	63,8	61,5	63,0	58,6	58,6	58,0	64,7	59,3	62,7	67,7	62,7	63,2	60,1	58,6	58,0	59,1	
	3.	Udział ludności w wieku poprodukcyjnym w % ludności ogółem	%	22,4	24,1	22,7	30,4	23,3	24,3	14,8	13,1	23,0	18,6	17,7	17,2	20,6	18,7	15,5	20,3	17,2	13,7	21,5	14,3	21,8	23,6	25,0	22,5	
	4.	Liczba ludności w wieku nieprodukcyjnym na 100 osób w wieku produkcyjnym (wskaźnik obciążenia demograficznego)	stt.	67,5	69,2	67,9	76,9	69,7	79,5	56,3	57,9	56,7	62,6	58,7	70,6	70,6	72,3	54,5	68,6	59,5	47,7	59,5	58,3	66,3	70,6	72,3	69,3	
	5.	Przyrost naturalny w przeliczeniu na 100 osób wg miejsca zamieszkania	-	-0,9	-0,2	-1,4	-2,2	-1,8	-1,4	0,0	-0,9	-0,7	-0,3	-0,2	0,0	0,3	0,0	-1,6	-0,6	-0,7	-0,6	-0,6	0,0	-0,4	-0,6	-0,8	-0,5	
	6.	Saldo migracji na pobyt stały w przeliczeniu na 100 osób wg faktycznego miejsca zamieszkania	-	4,3	0,1	0,0	0,0	0,0	-2,9	0,8	3,2	1,3	2,2	2,6	1,7	1,1	3,1	0,5	2,9	3,7	2,5	1,1	-1,3	1,1	-0,3	-0,2	0,0	
	7.	Udział bezrobotnych zarejestrowanych w ludności w wieku produkcyjnym	%	4,6	3,5	3,4	5,8	3,9	12,8	4,6	6,4	9,3	3,6	2,7	5,9	2,8	1,8	3,3	2,0	4,8	7,3	6,3	6,0	4,0	4,2	5,5	4,0	
	8.	Liczba długotrwale bezrobotnych w % bezrobotnych ogółem	%	35,5	46,9	68,4	33,3	100,0	20,0	57,1	33,3	33,3	57,1	36,4	100,0	83,3	100,0	50,0	50,0	100,0	50,0	85,7	53,3	50,2	44,2	47,6	47,8	
	9.	Liczba osób korzystających ze świadczeń pomocy społecznej w przeliczeniu na 100 osób wg faktycznego miejsca zamieszkania	stt.	4,1	2,9	3,5	4,3	6,2	10,0	6,8	7,7	8,6	4,1	6,4	10,3	5,6	5,7	3,2	4,1	8,2	6,2	10,2	5,5	4,2				
	10.	Korzystający ze świadczeń pomocy społecznej z tytułu bezrobocia w przeliczeniu na 1000 osób wg miejsca zamieszkania	stt.	4,4	3,0	4,3	0,0	7,8	0,0	8,5	9,0	13,2	3,2	9,1	17,2	2,8	0,0	5,3	0,0	14,9	0,0	5,6	5,0	4,2				
	11.	Korzystający ze świadczeń pomocy społecznej z tytułu niepełnosprawności w przeliczeniu na 1000 osób wg miejsca zamieszkania	stt.	0,88	0,19	0,00	0,00	0,00	0,00	0,00	0,00	0,00	0,00	0,00	0,00	0,00	0,00	0,00	0,00	0,00	0,00	0,00	0,00	0,18				
	12.	Korzystający ze świadczeń pomocy społecznej z tytułu bezradności w sprawach opiekuńczo-wychowawczych i prowadzenia gospodarstwa w przeliczeniu na 1000 osób wg miejsca zamieszkania	stt.	19,32	13,73	15,05	21,74	15,50	14,29	16,95	4,52	19,74	6,31	13,70	17,24	11,11	51,81	21,39	17,44	0,00	18,63	50,85	20,05	15,75				
	13.	Średnie % wyników z egzaminów ósmoklasisty (dane dla gminy)	%	52,8	52,8	52,8	52,8	52,8	52,8	52,8	52,8	52,8	52,8	52,8	52,8	52,8	52,8	52,8	52,8	52,8	52,8	52,8	52,8	52,8	52,8	55,0	57,6	57,3
	14.	Liczba wypełnionych formularzy "Niebieska Karta" na 10 tys. mieszkańców	stt.	17,6	16,7	43,0	326,1	77,5	0,0	0,0	45,2	65,8	0,0	91,3	0,0	0,0	0,0	107,0	58,1	0,0	0,0	56,5	50,1	29,5				
	15.	Liczba stwierdzonych przestępstw ogółem w przeliczeniu na 100 osób wg faktycznego miejsca zamieszkania	stt.	8,8	1,9	10,8	3,3	0,0	2,9	2,1	0,0	0,0	1,3	0,8	0,0	0,8	1,6	0,0	1,7	0,0	0,0	1,1	0,5	3,0				
	16.	Wskaźnik wykrywalności przestępstw stwierdzonych przez Policję	%	59,0	59,0	59,0	33,3	-	100,0	60,0	-	-	75,0	40,0	-	66,7	0,0	-	33,3	-	-	100,0	50,0	76,0				
	17.	Liczba organizacji pozarządowych na 1000 osób wg faktycznego miejsca zamieszkania	stt.	7,02	1,30	6,45	0,00	7,75	0,00	4,24	13,57	6,58	9,46	3,04	34,48	5,56	5,18	0,00	0,00	0,00	0,00	11,30	5,01	2,97				
	18.	Frekwencja w wyborach samorządowych - I tura (X 2018)	%	61,8	61,8	61,8	61,8	61,8	61,8	61,8	61,8	61,8	61,8	61,8	61,8	61,8	61,8	61,8	61,8	61,8	61,8	61,8	61,8	61,8	61,8	58,5	56,7	54,90
	19.	Frekwencja w wyborach parlamentarnych (X 2019)	%	59,6	59,6	59,6	59,6	59,6	59,6	59,6	59,6	59,6	59,6	59,6	59,6	59,6	59,6	59,6	59,6	59,6	59,6	59,6	59,6	59,6	59,6	55,2	55,7	61,7
GOSPODARZA	20.	Liczba zarejestrowanych podmiotów gospodarczych w rejestrze REGON w przeliczeniu na 100 osób wg faktycznego miejsca zamieszkania	stt.	12,7	6,3	13,8	7,6	11,6	0,0	18,2	13,6	3,9	8,8	7,5	0,0	4,7	7,8	8,6	5,2	0,0	0,0	5,1	4,0	7,8	8,44	10,4	12,8	
	21.	Liczba nowo zarejestrowanych podmiotów gospodarczych w rejestrze REGON w przeliczeniu na 1000 osób wg faktycznego miejsca zamieszkania	stt.	12,3	3,2	14,0	0,0	7,8	0,0	0,0	67,9	6,6	12,6	6,1	0,0	5,6	0,0	10,7	0,0	0,0	0,0	5,6	2,5	6,7	0,7	8,2	9,7	
	22.	Liczba wyrejestrowanych podmiotów gospodarczych z rejestru REGON w przeliczeniu na 1000 osób wg faktycznego miejsca zamieszkania	stt.	7,0	2,2	7,5	0,0	7,8	0,0	0,0	9,0	0,0	3,2	6,1	0,0	2,8	0,0	10,7	5,2	0,0	0,0	0,0	10,0	3,9	0,4	4,5	5,0	
PRZEZNIENIE-FUNKCJONALNA	23.	Powierzchnia terenów zagospodarowanych na działalność sportową, rekreacyjną, kulturową i turystyczną przypadająca na 10 tys. mieszkańców	km2	0,035	0,046	0,086	0,021	0,078	0,043	0,042	0,014	0,066	0,031	0,030	0,172	0,028	0,000	0,000	0,000	0,075	0,062	0,051	0,025	0,044				
	24.	Udział budynków mieszkalnych mających bezpośredni dostęp do dróg asfaltowych w liczbie budynków mieszkalnych ogółem	%	100,0	81,2	100,0	100,0	0,0	100,0	100,0	100,0	100,0	100,0	100,0	100,0	100,0	100,0	100,0	100,0	100,0	100,0	100,0	100,0	95,3				
TECHNICZNA	25.	Budynki mieszkalne nowe oddane do użytkowania w przeliczeniu na 10 tys. mieszkańców	stt.	26	7	32	109	155	143	42	45	132	63	46	0	56	104	53	116	224	124	56	75	35	28	26	29	
	26.	Udział budynków mieszkalnych podłączonych do sieci wodociągowej w stosunku do ogółu budynków mieszkalnych	%	97,7	98,0	97,8	92,9	90,3	88,9	94,6	94,5	91,5	97,5	97,4	92,9	97,6	95,3	94,0	96,3	94,3	95,3	93,6	95,8	96,6				
	27.	Udział budynków mieszkalnych podłączonych do sieci kanalizacyjnej w stosunku do ogółu budynków mieszkalnych	%	97,7	98,0	97,8	92,9	90,3	88,9	94,6	94,5	91,5	97,5	97,4	92,9	97,6	95,3	94,0	96,2	94,3	95,3	93,6	95,8	96,6				
	28.	Udział zabytków nieruchomych wpisanych do rejestru zabytków będących w stanie degradacji technicznej w liczbie tych zabytków ogółem	%	50,0	0,0	0,0	0,0	0,0	0,0	0,0	0,0	0,0	0,0	100,0	0,0	0,0	0,0	0,0	0,0	0,0	0,0	0,0	0,0	10,7				
ŚRODOWISKOWA	29.	Ilość odpadów stwarzających zagrożenie dla życia i zdrowia ludzi lub stanu środowiska - azbest	tona	0,0	0,0	0,0	96,1	74,1	48,8	132,3	162,2	86,5	246,4	456,4	0,0	248,6	110,7	113,6	64,9	48,2	117,9	177,6	209,4	133,0				
	30.	Położenie na obszarach objętych formami ochrony przyrody*	TAK/ NIE	NIE	NIE	NIE	NIE	NIE	NIE	NIE	NIE	NIE	NIE	NIE	NIE	NIE	TAK	NIE	NIE	NIE	NIE	NIE	NIE					
	31.	Położenie na obszarach zagrożonych wystąpieniem powodzi	TAK/ NIE	TAK	TAK	TAK	TAK	TAK	NIE	TAK	TAK	NIE	TAK	TAK	TAK	TAK	TAK	TAK	TAK	NIE	NIE	TAK	TAK					
	32.	Odsutek ludności korzystającej z sieci gazowej	%	7,6	0,0	3,1	0,0	0,0	0,0	0,0	0,0	0,0	4,7	0,0	0,0	0,0	0,0	0,0	13,4	0,0	0,0	0,0	0,0	1,4				

* Dotyczy wyłącznie następujących form ochrony przyrody: obszar Natura 2000, rezerwat przyrody, park krajoznawczy

Wskaźniki mierzone ogółem dla gminy (nieporównywane do średniej dla gminy)

Wskaźniki wypadające niekorzystnie w porównaniu do średniej dla gminy

Wskaźniki dla gminy wypadające niekorzystnie w porównaniu do średniej dla co najmniej dwóch jednostek: powiatu, województwa i kraju

Wskaźniki nr 1-5, 17, 20-29 - na podstawie danych Urzędu Miasta i Gminy Połań
 Wskaźnik nr 6 - na podstawie danych GUS
 Wskaźniki nr 9-12, 14 - na podstawie danych z Ośrodka Pomocy Społecznej w Połańcu
 Wskaźnik nr 15, 16 - na podstawie danych z Komisarzatu Policji w Połańcu
 Wskaźnik nr 7-8 - na podstawie danych Powiatowego Urzędu Pracy w Staszowie
 Wskaźnik nr 13 - na podstawie danych OKE w Łodzi
 Wskaźnik nr 30 - źródło: geoserwis.gdos.gov.pl
 Wskaźnik nr 18, 19 - na podstawie danych Państwowej Komisji Wyborczej
 Wskaźnik nr 31 - źródło: mapy.isok.gov.pl
 Wskaźnik nr 32 - na podstawie danych z PSG Sp. z o.o. Oddział w Kielcach

Lp.	Nazwa wskaźnika	Jedn.	Jednostki referencyjne																			GMINA	
			Osiedle Nr 1	Osiedle Nr 2	Osiedle Nr 3	Brzozowa	Kamieniec	Krańnik	Łęg-Zawada	Mańnik	Okrąga-Luszyca	Rudniki	Ruszcza	Ruszcza - Kępa	Rybitwy	Turisko Małe	Turisko Małe Kolonia	Winnica	Wymysłów	Zdzieci Nowe	Zdzieci Stare		Zrębin
1.	Powierzchnia poszczególnych sołectw	km2	7,79	4,00	5,61	2,92	5,42	0,99	4,35	2,74	5,41	2,96	6,79	2,26	2,89	3,54	2,18	1,37	2,10	2,29	3,03	7,66	68,6
2.	Liczba ludności w poszczególnych sołectwach	stt.	1139	5388	930	92	129	70	236	221	152	317	657	58	360	193	187	172	134	161	177	399	11172
3.	Udział powierzchni sołectwa w powierzchni gminy ogółem	%	11,36	5,83	8,17	4,25	7,89	1,45	6,34	3,99	7,89	4,31	9,89	3,29	4,21	5,16	3,18	2,00	3,06	3,34	4,41	11,17	100,0
4.	Udział ludności sołectwa w liczbie ludności ogółem	%	10,2	48,2	8,3	0,8	1,2	0,6	2,1	2,0	1,4	2,8	5,9	0,5	3,2	1,7	1,7	1,5	1,2	1,4	1,6	3,6	100,0
5.	Problemy w sferze społecznej	stt.	11	8	11	13	10	8	7	5	8	2	4	7	5	6	6	7	6	5	8	8	8
6.	Problemy w sferze gospodarczej	stt.	1	2	1	2	1	2	1	1	2	0	3	2	2	2	1	3	2	2	2	3	3
7.	Problemy w sferze przestrzenno-funkcjonalnej	stt.	1	1	0	1	1	1	1	1	0	1	1	0	1	1	1	0	0	0	0	1	1
8.	Problemy w sferze technicznej	stt.	2	1	1	2	2	2	2	2	3	2	0	1	3	0	2	2	2	2	2	2	2
9.	Problemy w sferze środowiskowej	stt.	1	2	1	2	2	1	2	3	1	2	3	2	3	2	2	1	2	1	2	3	3
	Suma	stt.	16	14	14	20	16																