

Projekt

z dnia 19 czerwca 2023 r.

Zatwierdzony przez

**UCHWAŁA NR
RADY MIEJSKIEJ W POŁAŃCU**

z dnia 2023 r.

w sprawie wyrażenia zgody na przyznanie nieruchomości zamiennej z zasobu Gminy Połaniec w ramach odszkodowania za wywłaszczone nieruchomości oraz nabycia prawa własności nieruchomości na rzecz Gminy Połaniec

Na podstawie art. 18 ust. 2 pkt 9 lit. a ustawy z dnia 8 marca 1990 roku o samorządzie gminnym (j.t. Dz.U. z 2023 r. poz. 40 ze zm.)¹⁾, art. 131 ustawy z dnia 21 sierpnia 1997 r. o gospodarce nieruchomościami (j.t. Dz. U. z 2023 r. poz. 344 ze zm.)²⁾, art. 13 ust. 3, art. 18 ustawy z dnia 10 kwietnia 2003 r. o szczególnych zasadach przygotowania i realizacji inwestycji w zakresie dróg publicznych (j.t. Dz.U. z 2023 r. poz. 162) Rada Miejska w Połańcu postanawia

§ 1. 1. Wyrazić zgodę na przyznanie osobie fizycznej nieruchomości zamienną z zasobu Gminy Połaniec, oznaczoną numerem 6648/4 o powierzchni 0,0502 ha położoną w Połańcu, stanowiącą własność Gminy Połaniec w ramach odszkodowania za nieruchomość składającą się z działek numer: 6649/1, 6649/2, 6649/3, 6650/1, 6650/2, 6650/3 o łącznej powierzchni 0,0414 ha położonych w Połańcu, stanowiących własność osoby fizycznej do dnia uzyskania waloru ostateczności decyzji Starosty Staszowskiego z dnia 12 stycznia 2023 roku nr B-II.6740.5.52.1.2022ES o zezwoleniu na realizację inwestycji drogowej pod nazwą: „Budowa dróg gminnych na osiedlu Krakowskim w Połańcu w ramach Funduszu Dróg Samorządowych” (odcinki dróg T-1, T-2, T-3).

2. Wyrazić zgodę na nabycie od osoby fizycznej nieruchomości o numerach ewidencyjnych 6649/7 i 6650/7 o łącznej powierzchni 0,0193 ha położonych w Połańcu, będących poza lokalizacją ww. inwestycji i nie nadają się do wykorzystania na dotychczasowe cele.

§ 2. Wykonanie uchwały powierza się Burmistrzowi Miasta i Gminy Połaniec.

§ 3. Uchwała wchodzi w życie z dniem podjęcia.

¹⁾Zmiany tekstu jednolitego wymienionej wyżej ustawy zostały ogłoszone w Dz.U. z 2023 r. poz. 572

²⁾Zmiany tekstu jednolitego wymienionej wyżej ustawy zostały ogłoszone w Dz.U. z 2023 r. poz. 1113

UZASADNIENIE
do uchwały nr Rady Miejskiej w Połańcu
z dnia2023 roku

w sprawie wyrażenia zgody na przyznanie nieruchomości zamiennej z zasobu Gminy Połaniec w ramach odszkodowania za wywłaszczone nieruchomości oraz nabycia prawa własności nieruchomości na rzecz Gminy Połaniec

W związku z wydaną decyzją Starosty Staszowskiego z dnia 12 stycznia 2023 roku nr B-II.6740.5.52.1.2022ES o zezwoleniu na realizację inwestycji drogowej pod nazwą: „Budowa dróg gminnych na osiedlu Krakowskim w Połańcu w ramach Funduszu Dróg Samorządowych” (odcinki dróg T-1, T-2, T-3) działki o numerach 6649/1, 6649/2, 6649/3, 6650/1, 6650/2, 6650/3 o łącznej powierzchni 0,0414 ha położone w Połańcu, zostały wywłaszczone na rzecz Gminy Połaniec, na podstawie ustawy z dnia 10 kwietnia 2003 r. o szczególnych zasadach przygotowania i realizacji inwestycji w zakresie dróg publicznych (Dz.U. z 2023 r. poz. 162). W toku prowadzonego postępowania administracyjnego przez Starostę Staszowskiego, w sprawie ustalenia odszkodowania na wywłaszczone nieruchomości poprzedni właściciel zwrócił się z wnioskiem o przyznanie w ramach odszkodowania nieruchomości zamiennej, wskazując działkę nr 6648/4 o powierzchni 0,0502 ha położoną w Połańcu, stanowiącą własność Gminy Połaniec w zamian za nabycie na rzecz Gminy Połaniec nieruchomości oznaczonej numerami działek 6649/1, 6649/2, 6649/3, 6650/1, 6650/2, 6650/3, 6649/7, 6650/7 o łącznej powierzchni 0,0607 ha. Na podstawie art. 131 ustawy z dnia 21 sierpnia 1997 roku o gospodarce nieruchomościami (Dz.U. z 2023 r. poz. 344 ze zm.) w ramach odszkodowania właścicielowi lub użytkownikowi wieczystemu wywłaszczonej nieruchomości może być przyznana, za jego zgodą odpowiednia nieruchomość zamienna. Nieruchomość zamienna przyznaje się z zasobu nieruchomości Skarbu Państwa, jeżeli wywłaszczenie następuje na rzecz Skarbu Państwa, lub z zasobu nieruchomości odpowiedniej jednostki samorządu terytorialnego, jeżeli wywłaszczenie następuje na rzecz tej jednostki. Różnicę między wysokością odszkodowania ustalonego w decyzji a wartością nieruchomości zamiennej wyrównuje się poprzez dopłatę pieniężną.

Natomiast działki o numerach ewidencyjnych 6649/7 i 6650/7 o łącznej powierzchni 0,0193 ha położone w Połańcu znajdują się na obszarze, gdzie obowiązuje miejscowy plan zagospodarowania przestrzennego miasta Połanica – część II /obejmująca zachodnią część miasta/ uchwalonym uchwałą Nr XXI/118/08 Rady Miejskiej w Połańcu z dnia 24 kwietnia 2008 roku, opublikowaną w Dzienniku Urzędowym Województwa Świętokrzyskiego z dnia 10 lipca 2008 roku Nr 137 poz. 1906, zgodnie z którym przeznaczone są pod zabudowę wielorodzinną, jednorodziną i usługi (symbol w planie – 19MU). Znajdują się poza lokalizacją inwestycji, nie zostały wywłaszczone i nie nadają się do wykorzystania na dotychczasowe cele, zastosowanie ma przepis art. 13 ust. 3 ustawy z dnia 10 kwietnia 2003 r. o szczególnych zasadach przygotowania i realizacji inwestycji w zakresie dróg publicznych (Dz.U. z 2023 r. poz. 162), cyt. „jeżeli przejęta jest część nieruchomości, a pozostała część nie nadaje się do prawidłowego wykorzystania na dotychczasowe cele, właściwy zarządca drogi jest obowiązany do nabycia, na wniosek właściciela lub użytkownika wieczystego nieruchomości, w imieniu i na rzecz Skarbu Państwa albo jednostki samorządu terytorialnego tej części nieruchomości”.

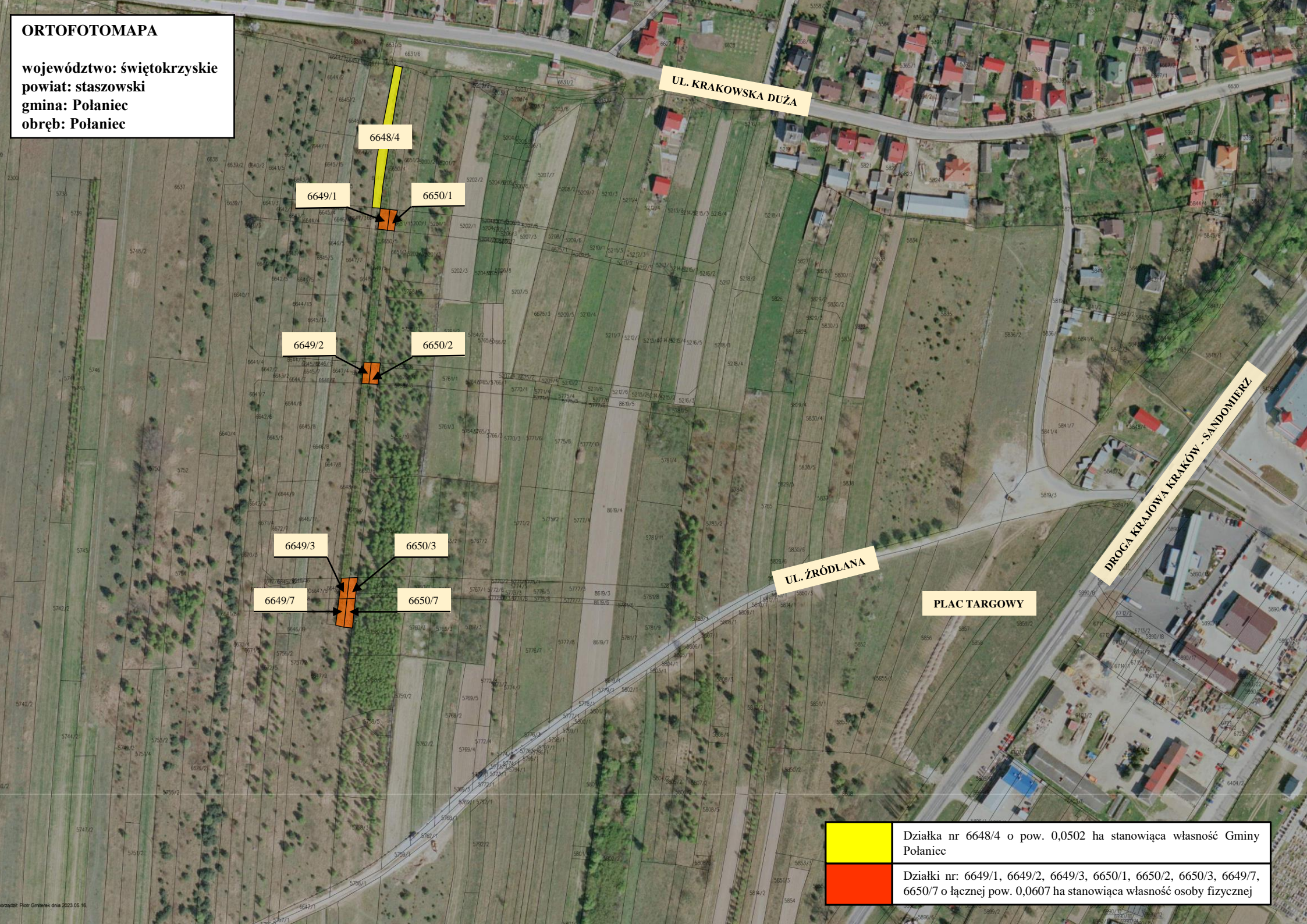
Biorąc pod uwagę opisane okoliczności faktyczne, jak również wzmożone wydatki z budżetu gminy na odszkodowania za nieruchomości oraz nabycia nieruchomości, racjonalnym rozwiązaniem ekonomicznym będzie uwzględnienie złożonego wniosku o przyznanie w ramach odszkodowania nieruchomości zamiennej z zasobów gminy. Możliwość przyznania nieruchomości zamiennej została przewidziana w art. 131 ww. ustawy



o gospodarce nieruchomościami. Podstawą wydania decyzji przez Starostę Staszowskiego jest wyrażenie zgody przez Radę Miejską na przyznanie w ramach odszkodowania ww. nieruchomości zamiennych.

Mając na względzie opisany stan faktyczny i prawny Rada Miejska postanowiła jak w §1 uzasadnianej uchwały.

ORTOFOTOMAPA

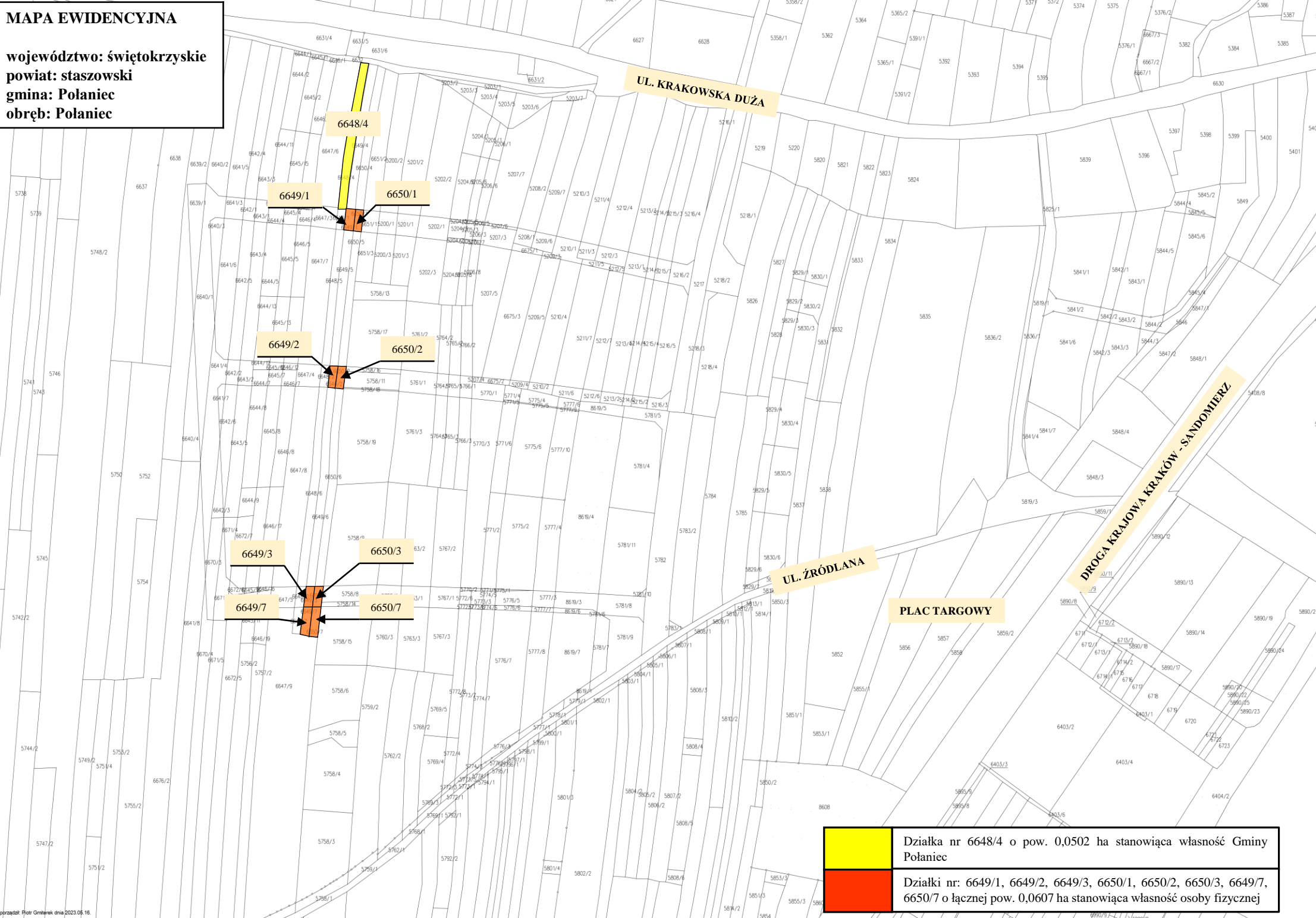
województwo: świętokrzyskie
powiat: staszowski
gmina: Polaniec
obręb: Polaniec



	Działka nr 6648/4 o pow. 0,0502 ha stanowiąca własność Gminy Polaniec
	Działki nr: 6649/1, 6649/2, 6649/3, 6650/1, 6650/2, 6650/3, 6649/7, 6650/7 o łącznej pow. 0,0607 ha stanowiąca własność osoby fizycznej

MAPA EWIDENCYJNA

województwo: świętokrzyskie
powiat: staszowski
gmina: Polaniec
obręb: Polaniec



	Działka nr 6648/4 o pow. 0,0502 ha stanowiąca własność Gminy Polaniec
	Działki nr: 6649/1, 6649/2, 6649/3, 6650/1, 6650/2, 6650/3, 6649/7, 6650/7 o łącznej pow. 0,0607 ha stanowiąca własność osoby fizycznej

Odbitka miejscowego planu zagospodarowania przestrzennego miasta Połańca obejmujący zachodnią część miasta uchwalonego uchwałą Rady Miejskiej w Połańcu z dnia 24 kwietnia 2008r. Nr XXI/118/08 Ogloszona w Dzienniku Urzędowym Województwa Świętokrzyskiego, Kielce dnia 10 lipca 2008r. Nr 137 poz. 1906.

