

Projekt

z dnia 19 czerwca 2023 r.

Zatwierdzony przez

**UCHWAŁA NR
RADY MIEJSKIEJ W POŁAŃCU**

z dnia 2023 r.

**w sprawie wyrażenia zgody na wydzierżawienie nieruchomości gruntowych położonych
w Rudnikach, gmina Połaniec, stanowiących własność Gminy Połaniec na czas oznaczony powyżej lat 3**

Na podstawie art. 18 ust. 2 pkt 9 lit. a) ustawy z dnia 8 marca 1990 roku o samorządzie gminnym (j.t. Dz. U. z 2023 r. poz. 40 ze zm.)¹⁾, oraz art. 13 ust. 1, art. 37 ust. 4 ustawy z dnia 21 sierpnia 1997 roku o gospodarce nieruchomościami (t.j. Dz. U. z 2023 r. poz. 344 ze zm.)²⁾ Rada Miejska w Połancu

postanawia

§ 1. Wyrazić zgodę na wydzierżawienie w drodze przetargu na okres 29 lat niezabudowanych nieruchomości gruntowych stanowiących własność Gminy Połaniec, położonych w Rudnikach gmina Połaniec, oznaczonych w ewidencji gruntów obrębu 0007 Rudniki jako działki numer:

1. 717/1 o powierzchni 0,23 ha, 720/1 o powierzchni 0,11 ha, 722 o powierzchni 0,09 ha, 725/4 o powierzchni 0,04 ha, 725/5 o powierzchni 0,06 ha, 726/1 o powierzchni 0,11 ha, 729/1 o powierzchni 0,10 ha, 730/1 o powierzchni 0,11 ha, 733/1 o powierzchni 0,13 ha, 734/1 o powierzchni 0,14 ha, 737/1 o powierzchni 0,14 ha, 738/1 o powierzchni 0,09 ha, 741/1 o powierzchni 0,10 ha, 742/1 o powierzchni 0,10 ha, 745/1 o powierzchni 0,10 ha, 746/4 o powierzchni 0,13 ha stanowiące **obszar inwestycyjny nr 1 o łącznej powierzchni 1,7800 ha,**

2. 716 o powierzchni 0,19 ha, 718 o powierzchni 0,20 ha, 719 o powierzchni 0,20 ha, 723 o powierzchni 0,17 ha 724/1 o powierzchni 0,10 ha, 724/2 o powierzchni 0,09 ha, 727 o powierzchni 0,18 ha, 728 o powierzchni 0,19 ha, 731 o powierzchni 0,20 ha, 732 o powierzchni 0,25 ha, 735 o powierzchni 0,27 ha, 736 o powierzchni 0,27 ha, 739 o powierzchni 0,18 ha, 740 o powierzchni 0,19 ha, 743 o powierzchni 0,20 ha, 744 o powierzchni 0,19 ha, 747/1 o powierzchni 0,20 ha stanowiące **obszar inwestycyjny nr 2 o łącznej powierzchni 3,27 ha**

3. 778/1 o powierzchni 0,18 ha, 779/1 o powierzchni 0,0852 ha, 783/1 o powierzchni 0,09 ha, 786/1 o powierzchni 0,09 ha, 787/1 o powierzchni 0,09 ha, 790/1 o powierzchni 0,09 ha, 792/1 o powierzchni 0,07 ha, 793/1 o powierzchni 0,31 ha, 794/1 o powierzchni 0,29 ha, 797/1 o powierzchni 0,58 ha, 798/1 o powierzchni 0,66 ha, 782/1 o powierzchni 0,09 ha, 801/1 o powierzchni 0,45 ha, 802/1 o powierzchni 0,40 ha, 805/1 o powierzchni 0,89 ha, stanowiące **obszar inwestycyjny nr 3 o łącznej powierzchni 4,3652 ha**

4. 780 o powierzchni 0,19 ha, 784 o powierzchni 0,19 ha, 785 o powierzchni 0,19 ha, 788 o powierzchni 0,19 ha, 789 o powierzchni 0,19 ha, 791 o powierzchni 0,13 ha, 795 o powierzchni 1,77 ha, 796 o powierzchni 1,62 ha, 799 o powierzchni 1,89 ha, 781 o powierzchni 0,19 ha, 800 o powierzchni 1,46 ha, 803 o powierzchni 1,35 ha, 804 o powierzchni 3,42 ha, stanowiące **obszar inwestycyjny nr 4 o łącznej powierzchni 12,78 ha,**

¹⁾Zmiany tekstu jednolitego wymienionej ustawy zostały zgłoszone w Dz.U. z 2023 r. poz. 572

²⁾Zmiany tekstu jednolitego wymienionej ustawy zostały zgłoszone w Dz.U. z 2023 r. poz. 1113

5. 665 o powierzchni 0,55 ha, 668 o powierzchni 0,13 ha, 669/1 o powierzchni 0,06 ha, 670/1 o powierzchni 0,05 ha, 671 o powierzchni 0,10 ha, 674/1 o powierzchni 0,06 ha, 675 o powierzchni 0,11 ha, 676 o powierzchni 0,20 ha, 677/1 o powierzchni 0,11 ha, 678/1 o powierzchni 0,11 ha, 679 o powierzchni 0,21 ha, 680/1 o powierzchni 0,05 ha, 681/1 o powierzchni 0,05 ha, 682 o powierzchni 0,10 ha, 683 o powierzchni 0,10 ha, 684 o powierzchni 0,09 ha, 685/1 o powierzchni 0,05 ha, 686/1 o powierzchni 0,05 ha, 687 o powierzchni 0,10 ha, 690/1 o powierzchni 0,21 ha, 691 o powierzchni 0,39 ha, 692 o powierzchni 0,32 ha, 693/1 o powierzchni 0,20 ha, 694/1 o powierzchni 0,12 ha, 695 o powierzchni 0,21 ha, 696 o powierzchni 0,19 ha, 697/1 o powierzchni 0,11 ha, 698/1 o powierzchni 0,05 ha, 699 o powierzchni 0,10 ha, 700 o powierzchni 0,11 ha, 701/1 o powierzchni 0,0620 ha, 704 o powierzchni 0,18 ha, 705/1 o powierzchni 0,11 ha, 710/1 o powierzchni 0,11 ha, 711 o powierzchni 0,19 ha, 712 o powierzchni 0,37 ha, 713/1 o powierzchni 0,21 ha, 752 o powierzchni 0,19 ha, 753/1 o powierzchni 0,09 ha, 754/1 o powierzchni 0,04 ha, 755 o powierzchni 0,09 ha, 756/1 o powierzchni 0,04 ha, 757 o powierzchni 0,10 ha, 758 o powierzchni 0,21 ha, 759/1 o powierzchni 0,0615 ha, 760/1 o powierzchni 0,09 ha, 761 o powierzchni 0,26 ha, 762 o powierzchni 0,12 ha, 763/1 o powierzchni 0,06 ha, 764/1 o powierzchni 0,06 ha, 765 o powierzchni 0,26 ha, 767/1 o powierzchni 0,06 ha, 768 o powierzchni 0,12 ha, 769 o powierzchni 0,10 ha, 770/1 o powierzchni 0,05 ha, 771/1 o powierzchni 0,04 ha, 772 o powierzchni 0,09 ha, 773 o powierzchni 0,19 ha, 774/1 o powierzchni 0,09 ha, 714/1 o powierzchni 0,10 ha, 672 o powierzchni 0,11 ha, 673/1 o powierzchni 0,05 ha **o łącznej powierzchni 8,1935 ha.**

§ 2. Tracą moc uchwały:

- nr LVIII/371/2018 Rady Miejskiej w Połańcu z dnia 22 marca 2018 r. w sprawie wyrażenia zgody na wydzierżawienie w drodze przetargu na okres 25 lat nieruchomości gruntowych, położonych w Rudnikach, gm. Połaniec, stanowiących własność Gminy Połaniec
- nr XLII/310/2021 Rady Miejskiej w Połańcu z dnia 24 czerwca 2021 r. w sprawie wyrażenia zgody na wydzierżawienie nieruchomości gruntowych położonych w Rudnikach, gmina Połaniec, stanowiących własność Gminy Połaniec na czas oznaczony powyżej lat 3.

§ 3. Wykonanie niniejszej uchwały powierza się Burmistrzowi Miasta i Gminy Połaniec.

§ 4. Uchwała wchodzi w życie z dniem podjęcia.

Uzasadnienie
do uchwały Nr
Rady Miejskiej w Połańcu
z dnia 2023 roku

**w sprawie wyrażenia zgody na wdzierżawienie nieruchomości gruntowych położonych
w Rudnikach, gmina Połaniec, stanowiących własność Gminy Połaniec na czas
oznaczony powyżej lat 3**

Gmina Połaniec jest właścicielem niezabudowanych nieruchomości gruntowych określonych w §1 uzasadnianej uchwały jako:

1. 717/1 o powierzchni 0,23 ha, 720/1 o powierzchni 0,11 ha, 722 o powierzchni 0,09 ha, 725/4 o powierzchni 0,04 ha, 725/5 o powierzchni 0,06 ha, 726/1 o powierzchni 0,11 ha, 729/1 o powierzchni 0,10 ha, 730/1 o powierzchni 0,11 ha, 733/1 o powierzchni 0,13 ha, 734/1 o powierzchni 0,14 ha, 737/1 o powierzchni 0,14 ha, 738/1 o powierzchni 0,09 ha, 741/1 o powierzchni 0,10 ha, 742/1 o powierzchni 0,10 ha, 745/1 o powierzchni 0,10 ha, 746/4 o powierzchni 0,13 ha stanowiące **obszar inwestycyjny nr 1 o łącznej powierzchni 1,7800 ha,**
2. 716 o powierzchni 0,19 ha, 718 o powierzchni 0,20 ha, 719 o powierzchni 0,20 ha, 723 o powierzchni 0,17 ha 724/1 o powierzchni 0,10 ha, 724/2 o powierzchni 0,09 ha, 727 o powierzchni 0,18 ha, 728 o powierzchni 0,19 ha, 731 o powierzchni 0,20 ha, 732 o powierzchni 0,25 ha, 735 o powierzchni 0,27 ha, 736 o powierzchni 0,27 ha, 739 o powierzchni 0,18 ha, 740 o powierzchni 0,19 ha, 743 o powierzchni 0,20 ha, 744 o powierzchni 0,19 ha, 747/1 o powierzchni 0,20 ha stanowiące **obszar inwestycyjny nr 2 o łącznej powierzchni 3,27 ha**
3. działki nr 778/1 o powierzchni 0,18 ha, 779/1 o powierzchni 0,0852 ha, 783/1 o powierzchni 0,09 ha, 786/1 o powierzchni 0,09 ha, 787/1 o powierzchni 0,09 ha, 790/1 o powierzchni 0,09 ha, 792/1 o powierzchni 0,07 ha, 793/1 o powierzchni 0,31 ha, 794/1 o powierzchni 0,29 ha, 797/1 o powierzchni 0,58 ha, 798/1 o powierzchni 0,66 ha, 782/1 o powierzchni 0,09 ha, 801/1 o powierzchni 0,45 ha, 802/1 o powierzchni 0,40 ha, 805/1 o powierzchni 0,89 ha, stanowiące **obszar inwestycyjny nr 3 o łącznej powierzchni 4,3652 ha**
4. działki nr: 780 o powierzchni 0,19 ha, 784 o powierzchni 0,19 ha, 785 o powierzchni 0,19 ha, 788 o powierzchni 0,19 ha, 789 o powierzchni 0,19 ha, 791 o powierzchni 0,13 ha, 795 o powierzchni 1,77 ha, 796 o powierzchni 1,62 ha, 799 o powierzchni 1,89 ha, 781 o powierzchni 0,19 ha, 800 o powierzchni 1,46 ha, 803 o powierzchni 1,35 ha, 804 o powierzchni 3,42 ha, stanowiące **obszar inwestycyjny nr 4 o łącznej powierzchni 12,78 ha, oraz**
działki nr: 665 o powierzchni 0,55 ha, 668 o powierzchni 0,13 ha, 669/1 o powierzchni 0,06 ha, 670/1 o powierzchni 0,05 ha, 671 o powierzchni 0,10 ha, 674/1 o powierzchni 0,06 ha, 675 o powierzchni 0,11 ha, 676 o powierzchni 0,20 ha, 677/1 o powierzchni 0,11 ha, 678/1 o powierzchni 0,11 ha, 679 o powierzchni 0,21 ha, 680/1 o powierzchni 0,05 ha, 681/1 o powierzchni 0,05 ha, 682 o powierzchni 0,10 ha, 683 o

powierzchni 0,10 ha, 684 o powierzchni 0,09 ha, 685/1 o powierzchni 0,05 ha, 686/1 o powierzchni 0,05 ha, 687 o powierzchni 0,10 ha, 690/1 o powierzchni 0,21 ha, 691 o powierzchni 0,39 ha, 692 o powierzchni 0,32 ha, 693/1 o powierzchni 0,20 ha, 694/1 o powierzchni 0,12 ha, 695 o powierzchni 0,21 ha, 696 o powierzchni 0,19 ha, 697/1 o powierzchni 0,11 ha, 698/1 o powierzchni 0,05 ha, 699 o powierzchni 0,10 ha, 700 o powierzchni 0,11 ha, 701/1 o powierzchni 0,0620 ha, 704 o powierzchni 0,18 ha, 705/1 o powierzchni 0,11 ha, 710/1 o powierzchni 0,11 ha, 711 o powierzchni 0,19 ha, 712 o powierzchni 0,37 ha, 713/1 o powierzchni 0,21 ha, 752 o powierzchni 0,19 ha, 753/1 o powierzchni 0,09 ha, 754/1 o powierzchni 0,04 ha, 755 o powierzchni 0,09 ha, 756/1 o powierzchni 0,04 ha, 757 o powierzchni 0,10 ha, 758 o powierzchni 0,21 ha, 759/1 o powierzchni 0,0615 ha, 760/1 o powierzchni 0,09 ha, 761 o powierzchni 0,26 ha, 762 o powierzchni 0,12 ha, 763/1 o powierzchni 0,06 ha, 764/1 o powierzchni 0,06 ha, 765 o powierzchni 0,26 ha, 767/1 o powierzchni 0,06 ha, 768 o powierzchni 0,12 ha, 769 o powierzchni 0,10 ha, 770/1 o powierzchni 0,05 ha, 771/1 o powierzchni 0,04 ha, 772 o powierzchni 0,09 ha, 773 o powierzchni 0,19 ha, 774/1 o powierzchni 0,09 ha, 714/1 o powierzchni 0,10 ha, 672 o powierzchni 0,11 ha, 673/1 o powierzchni 0,05 ha o łącznej powierzchni 8,1935 ha, położonych w Rudnikach, gm. Połaniec, uregulowanych w księdze wieczystej KW nr KI1A/00042365/8 w Sądzie Rejonowym w Staszowie.

Dla terenu, na którym położone są opisane wyżej nieruchomości brak jest obowiązującego miejscowego planu zagospodarowania przestrzennego.

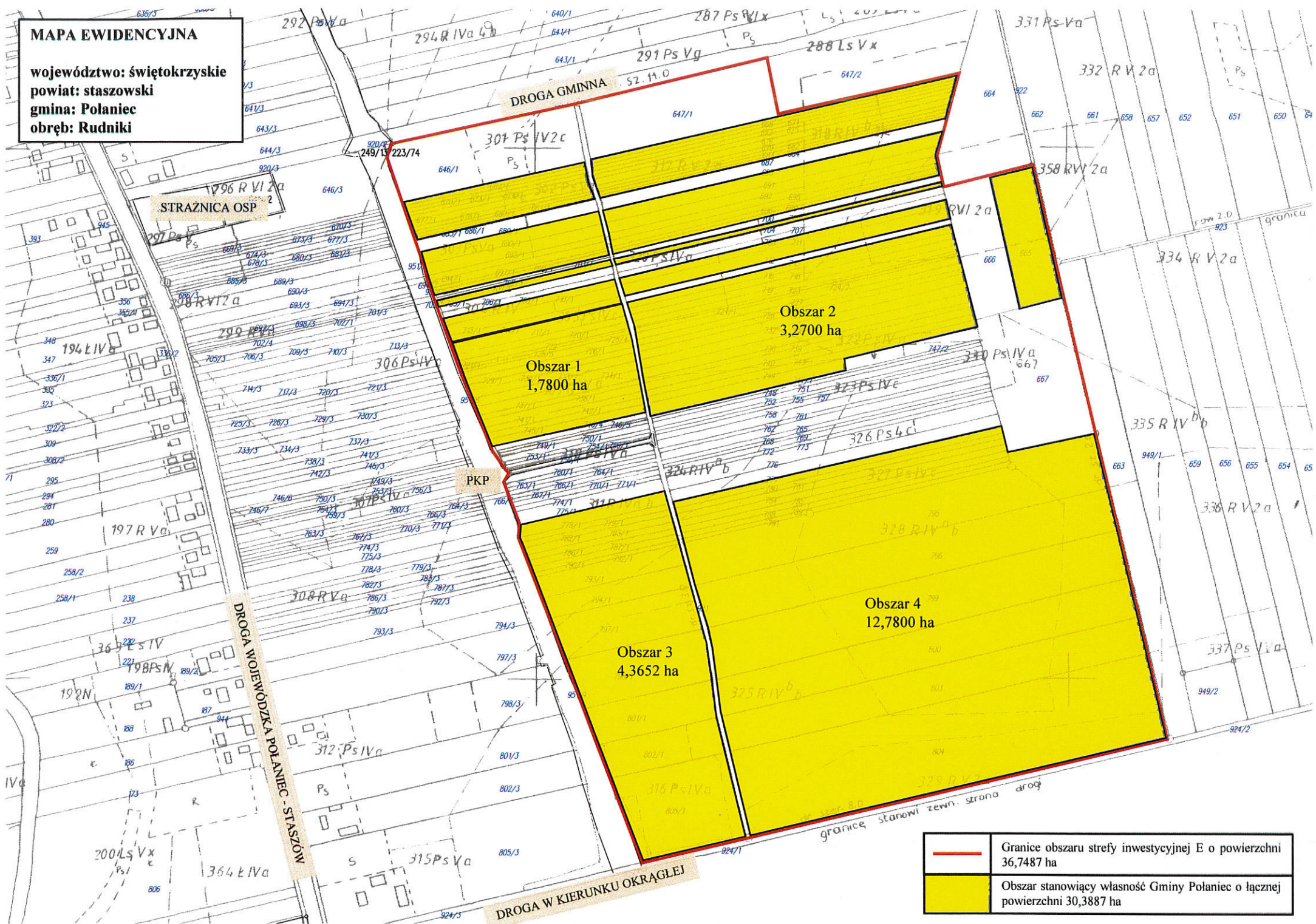
Zgodnie ze studium Uwarunkowań i Kierunków Zagospodarowania Przestrzennego Gminy Połaniec nieruchomości te położone są na obszarze lokalizacji zabudowy przemysłowej w tym związanej z urządzeniami do wytwarzania energii z odnawialnych źródeł energii mocy przekraczającej 100 KW wraz ze strefą ochronną, ograniczonymi do urządzeń wykorzystujących energię słoneczną.

Zgodnie z art. 18 ust. 2 pkt 9 lit. a) ustawy z dnia 8 marca 1990 r. o samorządzie gminnym wydzierżawienie nieruchomości gminnych na czas oznaczony powyżej lat 3 stanowi czynność przekraczającą zwykły zarząd, wymagającą zgody Rady Gminy.

Mając na względzie poszerzenie oferty inwestycyjnej Miasta i Gminy Połaniec, Rada Miejska w Połańcu postanowiła, jak w §1 uzasadnianej uchwały.

MAPA EWIDENCYJNA


województwo: świętokrzyskie
powiat: staszowski
gmina: Polaniec
obręb: Rudniki



	Granice obszaru strefy inwestycyjnej E o powierzchni 36,7487 ha
	Obszar stanowiący własność Gminy Polaniec o łącznej powierzchni 30,3887 ha

STUDIUM UWARUNKOWAŃ I KIERUNKÓW ZAGOSPODAROWANIA PRZESTRZENNEGO GMINY POŁANIEC

OBSZARY WSKAZANE DO ZAINWESTOWANIA

 PE – OBSZAR LOKALIZACJI ZABUDOWY PRZEMYSŁOWEJ W TYM ZWIĄZANEJ Z URZĄDZENIAMI DO WYTWARZANIA ENERGII Z ODNAWIALNYCH ŹRÓDEŁ ENERGII O MOCY PRZEKRACZAJĄCEJ 100 KW WRAZ ZE STREFĄ OCHRONNĄ, OGRANICZENIAMI DO URZĄDZEŃ WYKORZYSTUJĄCYCH ENERGIĘ SŁONECZNĄ

OBSZARY OTWARTE

 R- OBSZARY ROLNE

ŚRODOWISKO PRZYRODNICZE

 GRANICE UDOKUMENTOWANYCH ŹŁÓŻ

SKALA 1: 10 000

