

Projekt

z dnia 27 września 2023 r.

Zatwierdzony przez

**UCHWAŁA NR
RADY MIEJSKIEJ W POŁAŃCU**

z dnia 2023 r.

w sprawie nadania Statutu Samodzielnemu Publicznemu Zakładowi Opieki Zdrowotnej – Przychodnia Zdrowia w Połańcu

Na podstawie art. 18 ust.2 pkt 15, art.40 ust.1, art. 41 ust. 1 i art. 42 ustawy z dnia 8 marca 1990 r. o samorządzie gminnym (tj. Dz. U. z 2023 r. poz. 40 z póź.zm.), art. 42 ustawy z dnia 15 kwietnia 2011 r. o działalności leczniczej (tj. Dz.U. z 2023 r. poz. 991 t.j. z póź. zm.) Rada Miejska w Połańcu uchwala, co następuje:

§ 1. Nadaje się Statut Samodzielnemu Publicznemu Zakładowi Opieki Zdrowotnej – Przychodni Zdrowia w Połańcu, stanowiący załącznik do niniejszej uchwały.

§ 2. Wykonanie uchwały powierza się Burmistrzowi Miasta i Gminy.

§ 3. Traci moc Uchwała NR LII/333/2017 Rady Miejskiej w Połańcu z dnia 14 grudnia 2017 r. w sprawie nadania Statutu Samodzielnemu Publicznemu Zakładowi Opieki Zdrowotnej – Przychodnia Zdrowia w Połańcu

§ 4. Uchwała podlega ogłoszeniu w Dzienniku Urzędowym Województwa Świętokrzyskiego i wchodzi w życie po upływie 14 dni od dnia ogłoszenia.

STATUT
Samodzielnego Publicznego Zakładu Opieki Zdrowotnej - Przychodnia Zdrowia w Połańcu

Rozdział 1
POSTANOWIENIA OGÓLNE

§1.

Samodzielny Publiczny Zakład Opieki Zdrowotnej- Przychodnia Zdrowia w Połańcu zwany dalej „Zakładem” jest podmiotem leczniczym niebędącym przedsiębiorcą prowadzonym w formie samodzielnego publicznego zakładu opieki zdrowotnej.

§2.

1. Samodzielny Publiczny Zakład Opieki Zdrowotnej wpisany jest do rejestru podmiotów wykonujących działalność leczniczą prowadzonego przez Wojewodę Świętokrzyskiego pod numerem 000000014788.
2. Samodzielny Publiczny Zakład Opieki Zdrowotnej został wpisany do rejestru stowarzyszeń, innych organizacji społecznych i zawodowych, publicznych zakładów opieki zdrowotnej prowadzonego przez Sąd Rejonowy w Kielcach, X Wydział Gospodarczy Krajowego Rejestru Sądowego pod numerem 0000004747.
3. Zakład posiada osobowość prawną.

§3.

Podmiotem tworzącym i prowadzącym Zakład jest Gmina Połaniec.

§4.

Siedzibą Zakładu jest miejscowość Połaniec.

§5.

Obszarem działania Zakładu jest teren Miasta i Gminy Połaniec, oraz inne obszary według zawartych kontraktów.

§6.

Podstawą prawną działania Zakładu są:

- 1) ustawa z dnia 15 kwietnia 2011 roku o działalności leczniczej (Dz.U.2023.991 t.j. ze zm.),
- 2) ustawa z dnia 27 sierpnia 2004 roku o świadczeniach opieki zdrowotnej finansowanych ze środków publicznych (Dz.U.2022.2561 t.j. ze zm.),
- 3) ustawa z dnia 29 września 1994 roku o rachunkowości (Dz.U.2023.120 t.j. ze zm.),
- 4) ustawa z dnia 30 czerwca 2005 roku o finansach publicznych (Dz.U.2023.1270 t.j. ze zm.),
- 5) inne obowiązujące akty prawne regulujące działalność podmiotu leczniczego niebędącego przedsiębiorcą, działającego w formie samodzielnego publicznego zakładu opieki zdrowotnej,
- 6) Uchwała Rady Miejskiej Nr XXXIX/308/98 z dnia 7 kwietnia 1998r. w sprawie przekształcenia zakładu opieki zdrowotnej Przychodni Zdrowia w Połańcu w Samodzielny Publiczny Zakład Opieki Zdrowotnej — Przychodnia Zdrowia w Połańcu,
- 7) niniejszy Statut.

Rozdział 2 CELE, ZADANIA I ZAKRES UDZIELANYCH ŚWIADCZEŃ

§7.

1. Celem działania Zakładu jest podejmowanie działań na rzecz ochrony oraz poprawy stanu zdrowia ludności poprzez organizowanie i prowadzenie działalności leczniczej, profilaktycznej, rehabilitacyjnej oraz stałe podnoszenie jakości świadczonych usług i przestrzeganie praw pacjenta.
2. Zakład udziela podstawowych i specjalistycznych świadczeń zdrowotnych służących zachowaniu, ratowaniu, przywracaniu i poprawie zdrowia w zakresie:
 - 1) podstawowej opieki zdrowotnej,
 - 2) stomatologii zachowawczej,
 - 3) rehabilitacji medycznej,
 - 4) ginekologii i położnictwa,
 - 5) medycyny szkolnej,
 - 6) neurologii,
 - 7) reumatologii,
 - 8) innych działań medycznych wynikających z procesu leczenia lub przepisów odrębnych regulujących zasady ich wykonywania.
3. Świadczenia zdrowotne realizowane są w formie:
 - 1) opieki ambulatoryjnej,
 - 2) wizyt domowych realizowanych w ramach zawartych kontraktów.
4. Do zadań Zakładu należy w szczególności:
 - 1) świadczenia z zakresu podstawowej opieki zdrowotnej,
 - 2) świadczenia stomatologiczne,
 - 3) rehabilitacja lecznicza,
 - 4) specjalistyczna opieka zdrowotna nad kobietą ciężarną i płodem, porodem, połogiem i nad noworodkiem,
 - 5) specjalistyczna opieka zdrowotna w zakresie neurologii i reumatologii,
 - 6) opieka nad zdrowym dzieckiem,
 - 7) szczepienia ochronne i inne działania zapobiegawcze,
 - 8) działania diagnostyczne,
 - 9) prowadzenie działalności profilaktycznej i oświatowo-wychowawczej,
 - 10) medycyna szkolna,
 - 11) orzekanie o stanie zdrowia oraz czasowej niezdolności do pracy,
 - 12) realizacja programów zdrowotnych i promocja zdrowia,
 - 13) wystawianie niezbędnych zleceń i skierowań,
 - 14) organizowanie innych form opieki medycznej w sytuacjach awaryjnych (klęski żywiołowe, katastrofy, epidemie).
5. Zakład jako publiczny zakład opieki zdrowotnej udziela świadczeń zdrowotnych finansowanych ze środków publicznych osobom ubezpieczonym oraz innym osobom uprawnionym do tych świadczeń na podstawie odrębnych przepisów, nieodpłatnie, za częściową odpłatnością lub całkowitą odpłatnością.
6. Zakład może prowadzić, bez szkody dla jakości i dostępności realizowanych statutowo świadczeń zdrowotnych, działalność gospodarczą w zakresie: wynajmu oraz dzierżawy wolnych pomieszczeń – o ile działalność ta nie jest uciążliwa dla pacjenta lub przebiegu leczenia.

7. Zakład może uczestniczyć w kształceniu osób przygotowujących się do wykonywania zawodu medycznego pod warunkiem zachowania dostępności świadczeń zdrowotnych na zasadach określonych w odrębnych przepisach.
8. W Zakładzie udzielane świadczenia zdrowotne są przez osoby wykonujące zawód medyczny, spełniające wymagania określone w odrębnych przepisach, z zachowaniem należytej staranności ze wskazaniem aktualnej wiedzy medycznej, z poszanowaniem praw pacjenta i z zasadami etyki zawodowej.
9. W Zakładzie organizacja i porządek procesu udzielania świadczeń zdrowotnych określa regulamin organizacyjny.
10. Regulamin, o którym mowa powyżej ustala Dyrektor Zakładu.
11. W wykonywaniu zadań Zakład współpracuje z:
 - 1) innymi publicznymi i niepublicznymi zakładami opieki zdrowotnej,
 - 2) stacjami sanitarno-epidemiologicznymi,
 - 3) szkołami,
 - 4) organizacjami społecznymi,
 - 5) stowarzyszeniami i fundacjami,
 - 6) innymi osobami prawnymi i fizycznymi w zakresie niezbędnym dla realizacji ww. celów statutowych.

Rozdział 3 ORGANY ZAKŁADU

§8.

Organami Samodzielnego Publicznego Zakładu Opieki Zdrowotnej Przychodnia Zdrowia w Połańcu są:

- 1) Dyrektor,
- 2) Rada Społeczna.

§9.

1. Zakładem kieruje Dyrektor i reprezentuje go na zewnątrz.
2. Dyrektor ponosi odpowiedzialność za zarządzanie Zakładem.
3. Dyrektor jest przełożonym wszystkich pracowników Zakładu.

§10.

Stosunek pracy z Dyrektorem Zakładu nawiązuje Burmistrz Miasta i Gminy Połaniec na podstawie powołania, umowy o pracę lub na podstawie umowy cywilnoprawnej.

§11.

W przypadku gdy Dyrektor nie jest lekarzem, zatrudnia się Z-cę Dyrektora ds. Opieki Zdrowotnej.

§12.

Rada Społeczna jest organem inicjującym i opiniodawczym podmiotu leczniczego oraz doradczym Dyrektora Zakładu.

§13.

Podmiot tworzący powołuje i odwołuje oraz zwołuje pierwsze posiedzenie Rady Społecznej.

§14.

W skład Rady Społecznej wchodzi:

- 1) Przewodniczący - Burmistrz Miasta i Gminy Połaniec lub osoba przez niego wyznaczona.
- 2) Członkowie:
 - a. przedstawiciel wojewody,
 - b. przedstawiciele wyłonieni przez Radę Miejską w liczbie - 3 osób.

§15.

Do zadań Rady Społecznej należy w szczególności:

- 1) przedstawienie podmiotowi tworzącemu wniosków i opinii w sprawach:
 - a. zbycia majątku trwałego oraz zakup lub przejęcia darowizny nowej aparatury i sprzętu medycznego,
 - b. związanych z przekształceniem lub likwidacją, rozszerzeniem lub ograniczeniem działalności,
 - c. przyznawania Dyrektorowi nagród,
 - d. rozwiązywania stosunku pracy lub umowy cywilnoprawnej z Dyrektorem.
- 2) przedstawienie Dyrektorowi wniosków i opinii w sprawach:
 - a. planu finansowego w tym inwestycyjnego,
 - b. rocznego sprawozdania z planu finansowego, w tym inwestycyjnego,
 - c. kredytów bankowych lub dotacji,
 - d. podziału zysku,
 - e. zbycia majątku trwałego oraz zakup lub przyjęcia darowizny nowej aparatury i sprzętu medycznego,
 - f. regulaminu organizacyjnego.
- 3) dokonywanie okresowych analiz skarg i wniosków wnoszonych przez pacjentów, z wyłączeniem spraw podlegających nadzorowi medycznemu.
- 4) opiniowanie wniosków w sprawie czasowego zaprzestania działalności leczniczej.
- 5) uchwalenie regulaminu swojej działalności.
- 6) wykonywanie innych zadań określonych w ustawie i Statucie.

§16.

1. Kadencja Rady Społecznej trwa 4 lata i jest kadencją łączną.
2. Sposób zwoływania posiedzeń Rady Społecznej, tryb jej pracy oraz podejmowania uchwał określa Regulamin Rady Społecznej zatwierdzony przez podmiot tworzący.
3. Członek Rady Społecznej może zostać odwołany przed upływem kadencji w następujących okolicznościach:
 - a. godzenia w dobre imię Zakładu lub działania na jego szkodę, w tym prowadzenia działalności konkurencyjnej,
 - b. ubezwłasnowolnienie,
 - c. zrzeczenie się członkostwa,
 - d. prawomocnego wyroku sądu skazującego za popełnienie przestępstwa umyślnego.
4. W przypadku złożenia rezygnacji z członkostwa w Radzie Społecznej lub ustania członkostwa z innych przyczyn, Rada Miejska może uzupełnić skład Rady Społecznej w trakcie trwania kadencji.

Rozdział 4

STRUKTURA ORGANIZACYJNA

§17.

1. Strukturę organizacyjną Zakładu określa Schemat Organizacyjny stanowiący Załącznik nr 1 do Statutu
2. W skład Zakładu wchodzi następujące komórki organizacyjne:
 - 1) Z-ca Dyrektora ds. Opieki Zdrowotnej
 - 2) Główny Księgowy
 - 3) Specjalista ds. organizacyjno-kadrowych i rozliczeń z NFZ
 - 4) Pełnomocnik ds. systemu zarządzania jakością
 - 5) IOD (Inspektor Ochrony Danych)
 - 6) Pielęgniarka koordynująca
 - 7) Poradnia Lekarza Podstawowej Opieki Zdrowotnej
 - 8) Rejestracja Ogólna
 - 9) Gabinet USG
 - 10) Gabinet Diagnostyczno-Zabiegowy wraz z Gabinetem EKG
 - 11) Poradnia dla Dzieci
 - 12) Punkt Szczepień
 - 13) Gabinet Ambulatoryjnych Świadczeń Zdrowotnych
 - 14) Gabinet Medycyny Szkolnej w Szkole Podstawowej w Połańcu
 - 15) Gabinet Medycyny Szkolnej w Zespole Szkół Średnichw Połańcu
 - 16) Gabinet Medycyny Szkolnej w Szkole w Ruszcy
 - 17) Gabinet Pielęgniarki POZ (środowiskowo-rodzinnej)
 - 18) Gabinet Położnej środowiskowo-rodzinnej
 - 19) Poradnia Ginekologiczno-Położnicza
 - 20) Poradnia Neurologiczna
 - 21) Poradnia Reumatologiczna
 - 22) Poradnia Stomatologiczna wraz z Gabinetem Stomatologicznym w Szkole Podstawowej w Połańcu
 - 23) Pracownia (Gabinet) Fizjoterapii
 - 24) Obsługa Techniczno-Gospodarcza
3. Zakres działania komórek organizacyjnych Zakładu ustala Dyrektor w Regulaminie Organizacyjnym, przy czym zakres działania komórek organizacyjnych, w których udzielane są świadczenia zdrowotne powinien zawierać szczegółowy wykaz tych świadczeń wykonywanych czynności i procedur medycznych.

Rozdział 5

GOSPODARKA FINANSOWA

§18.

1. Gospodarka finansowa Zakładu prowadzona jest w formie samodzielnego publicznego zakładu opieki zdrowotnej, pokrywającego z posiadanych środków i uzyskiwanych przychodów koszty działalności i zobowiązania na zasadach określonych w ustawie.
2. Zakład prowadzi gospodarkę finansową na podstawie planu finansowego ustalonego przez Dyrektora i zaopiniowanego przez Radę Społeczną.
3. Zakład gospodaruje samodzielnie przekazanymi w nieodpłatne użytkowanie nieruchomościami oraz majątkiem własnym (otrzymanym lub zakupionym).
4. Zbycie aktywów trwałych Zakładu, oddanie go w dzierżawę, najem, użytkowanie oraz użyczenie może nastąpić wyłącznie na zasadach określonych przez Radę Miejską.

5. Zakład może uzyskiwać środki finansowe na zasadach określonych w ustawie o działalności leczniczej.

§19.

Wartość majątku Zakładu określają:

- 1) fundusz założycielski,
- 2) fundusz zakładu.

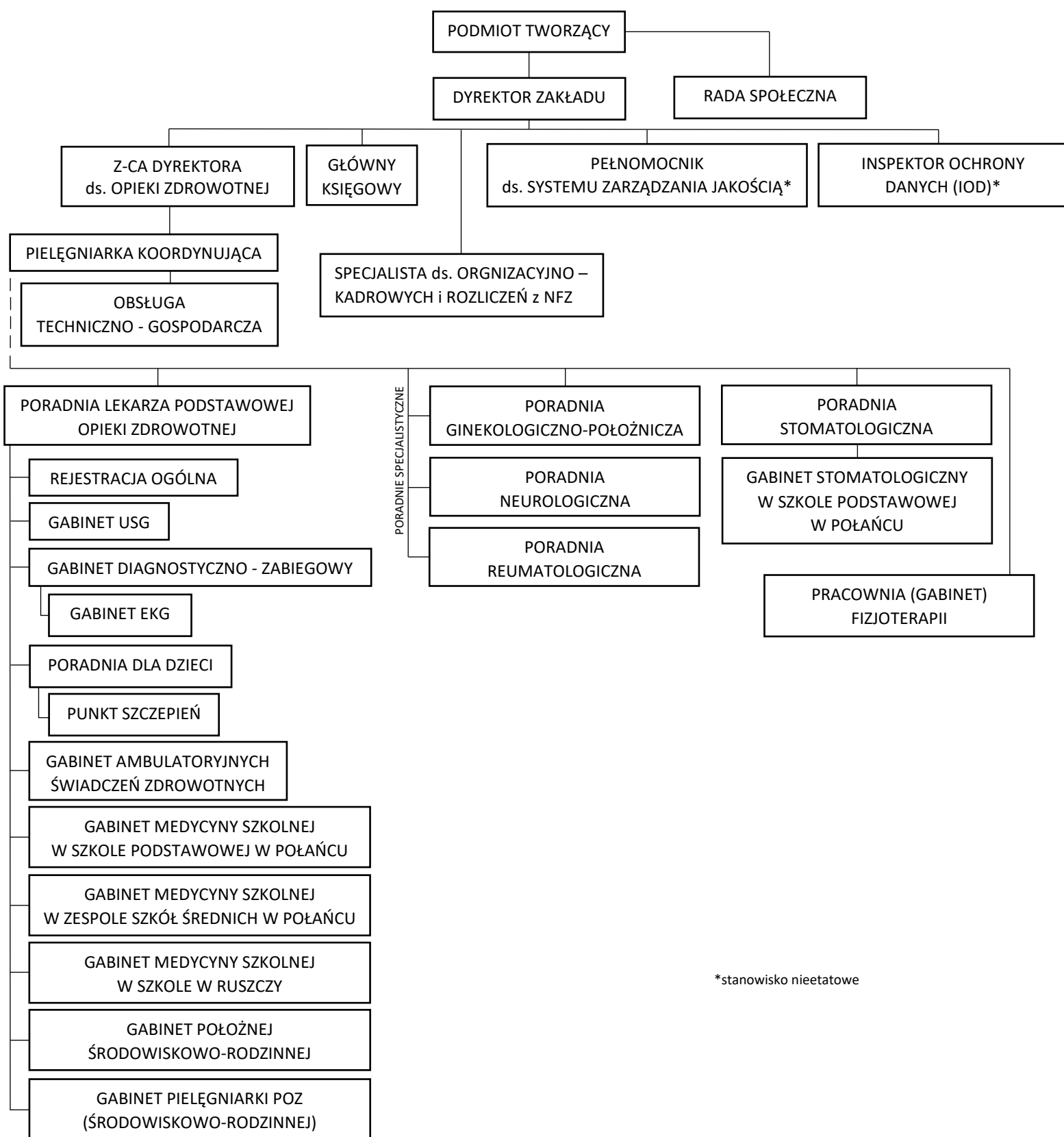
§20.

1. Zakład decyduje o podziale zysku.
2. Stratę netto Zakład pokrywa we własnym zakresie.
3. Podmiot tworzący może pokryć stratę netto Zakładu w przypadku przewidzianym w ustawie o działalności leczniczej.

§21.

1. Rokiem obrotowym jest rok kalendarzowy.
2. Zakład prowadzi rachunkowość na zasadach określonych ustawą o rachunkowości.
3. Po zakończeniu roku obrotowego Zakład sporządza roczne sprawozdanie finansowe na które składa się: bilans, rachunek zysków i strat i informacja dodatkowa.
4. Roczne sprawozdanie finansowe podlega zatwierdzeniu przez Radę Miejską.
5. Biegły rewident przeprowadza obowiązkowe badanie sprawozdania finansowego Zakładu i sporządza stosowny raport w przypadku gdy zachodzą przesłanki określone w ustawie o rachunkowości.
6. Koszty badania sprawozdania finansowego ponosi Zakład.

SCHEMAT ORGANIZACYJNY SPZOZ – PRZYCHODNIA ZDROWIA W POŁAŃCU



*stanowisko nietatowe

**Uzasadnienie
do Uchwały
NrRady Miejskiej w Połańcu
z dnia**

w sprawie : nadania Statutu Samodzielnemu Publicznemu Zakładowi Opieki Zdrowotnej – Przychodnia Zdrowia w Połańcu

W związku ze zmianą struktury organizacyjnej Samodzielnego Publicznego Zakładu Opieki Zdrowotnej – Przychodnia Zdrowia w Połańcu polegającej na wprowadzeniu nowych stanowisk tj. Gabinet Pielęgniarki POZ (środowiskowo- rodzinnej) oraz Inspektora Ochrony Danych (IOD) zachodzi konieczność wprowadzenia zmian w Statucie oraz w załączniku nr 1 do Statutu, stanowiącego Schemat Organizacyjny SP ZOZ - Przychodnia Zdrowia w Połańcu.

Ponadto zostały zweryfikowane aktualne podstawy prawne działania Zakładu. Tym samym uzasadnione jest podjęcie niniejszej uchwały.