

**Projekt**

z dnia 8 stycznia 2024 r.

Zatwierdzony przez .....

**UCHWAŁA NR .....  
RADY MIEJSKIEJ W POŁAŃCU**

z dnia ..... 2024 r.

**w sprawie przyjęcia Raportu z ewaluacji ex-post dokumentu pn. „Gminny Program Rewitalizacji dla Gminy Połaniec na lata 2016–2023”**

Na podstawie art. 22 ust. 1 *Ustawy z dnia 9 października 2015 r. o rewitalizacji* (Dz. U. z 2021 r. poz. 485 z późn. zm.) oraz na zasadach określonych w *Gminnym Programie Rewitalizacji dla Gminy Połaniec na lata 2016–2023*, w części IV. wdrożeniowej, w rozdziale 2. *System monitoringu, oceny i wprowadzania zmian do programu*, Rada Miejska w Połaniu uchwala, co następuje:

§ 1. Przyjmuje się *Raportu z ewaluacji ex-post dokumentu pn. „Gminny Program Rewitalizacji dla Gminy Połaniec na lata 2016–2023”* stanowiący załącznik do niniejszej uchwały.

§ 2. Wykonanie uchwały powierza się Burmistrzowi Połania.

§ 3. Uchwała wchodzi w życie z dniem podjęcia.

Załącznik  
do Uchwały nr .....  
Rady Miejskiej w Połańcu  
z dnia .....



***Raport z ewaluacji ex-post dokumentu  
pn. „Gminny Program Rewitalizacji  
dla Gminy Połaniec na lata 2016–2023”***

**Grudzień 2023**

## Spis treści

Wstęp .....	3
1. Podstawowe założenia Gminnego Programu Rewitalizacji .....	4
1.1. Zasięg przestrzenny obszaru rewitalizacji.....	4
1.2. Wizja, misja, cele i kierunki działań .....	7
1.3. Lista projektów podstawowych i przedsięwzięć uzupełniających.....	8
1.4. Oczekiwane wskaźniki osiągnięć.....	14
2. Metodologia i źródła informacji wskaźników .....	18
2.1. Przedmiot, odbiorcy i kryteria badania ewaluacyjnego .....	18
2.2. Zastosowane metody, narzędzia i źródła informacji .....	20
3. Analiza wyników badania ewaluacyjnego .....	21
3.1. Badanie stopnia osiągnięcia założonych celów .....	21
3.2. Badanie stopnia osiągnięcia zaplanowanych projektów/przedsięwzięć .....	31
4. Sprawozdanie z monitoringu finansowego.....	37
4.1. Analiza wykonania finansowego projektów i przedsięwzięć rewitalizacyjnych.....	37
5. Wnioski i rekomendacje .....	55
Spis tabel.....	59
Spis wykresów .....	59
Spis schematów.....	59
Spis map.....	59

## Wstęp

Kluczowe znaczenie dla prawidłowej i efektywnej realizacji założeń *Gminnego Programu Rewitalizacji dla Gminy Połaniec na lata 2016–2023* ma system jego monitoringu skuteczności działań, oceny oraz wprowadzania modyfikacji w reakcji na zmiany w otoczeniu dokumentu.

Podstawą oceny aktualności i stopnia realizacji dokumentu są wyniki procesu monitorowania postępu jego wdrażania w oparciu o art. 22 ust. 1 *Ustawy z dnia 9 października 2015 r. o rewitalizacji* (Dz. U. z 2021 r. poz. 485 z późn. zm.) oraz na zasadach określonych w ww. Programie, w części IV. w rozdziale 2. *System monitoringu, oceny i wprowadzania zmian do programu*.

Celem monitorowania jest określenie skuteczności podejmowanych działań oraz realizowanych projektów. Kierując się efektywnością wykorzystania dostępnych środków finansowych oraz innych zasobów, niezbędne jest prowadzenie analizy oddziaływania realizowanych przedsięwzięć na rozwiązywanie konkretnych problemów obszaru rewitalizacji w sferze społecznej, gospodarczej, funkcjonalno-przestrzennej, technicznej i środowiskowej. Działania takie prowadzą do większej przejrzystości i kontroli zadań realizowanych przez administrację publiczną. Takie podejście zakłada również zwiększenie roli społeczności lokalnych nie tylko w trakcie planowania i tworzenia dokumentów strategicznych, ale również wdrażania tych zapisów, by skupiać się na rezultatach i wynikach oraz na ocenie szerszego kontekstu oddziaływania Programu.

Niniejszy raport końcowy opracowany został na zlecenie Urzędu Miasta i Gminy w Połancu. Przeprowadzenie badania ewaluacyjnego Gminnego Programu Rewitalizacji wynika z potrzeby przeanalizowania postępów w realizacji głównych założeń dokumentu na koniec okresu jego obowiązywania. Jest to raport oparty na analizie danych zastanych. Realizacja ewaluacji składa się z 4 etapów procesu badawczego: 1) planowanie i strukturalizacja, 2) zbieranie danych, 3) analiza danych, 4) ocena. Analizie oraz ocenie został poddany stopień wykonania zaplanowanych działań oraz realizacji celów i wskaźników w odniesieniu do zakładanych rezultatów końcowych. Wyniki badania posłużą nie tylko kompleksowemu podsumowaniu podjętych interwencji, ale pozwolą również na poznanie problemów i trudności, jakie napotkać może realizacja tego rodzaju działań na obszarach kryzysowych w kolejnych latach.

# 1. Podstawowe założenia Gminnego Programu Rewitalizacji

## 1.1. Zasięg przestrzenny obszaru rewitalizacji

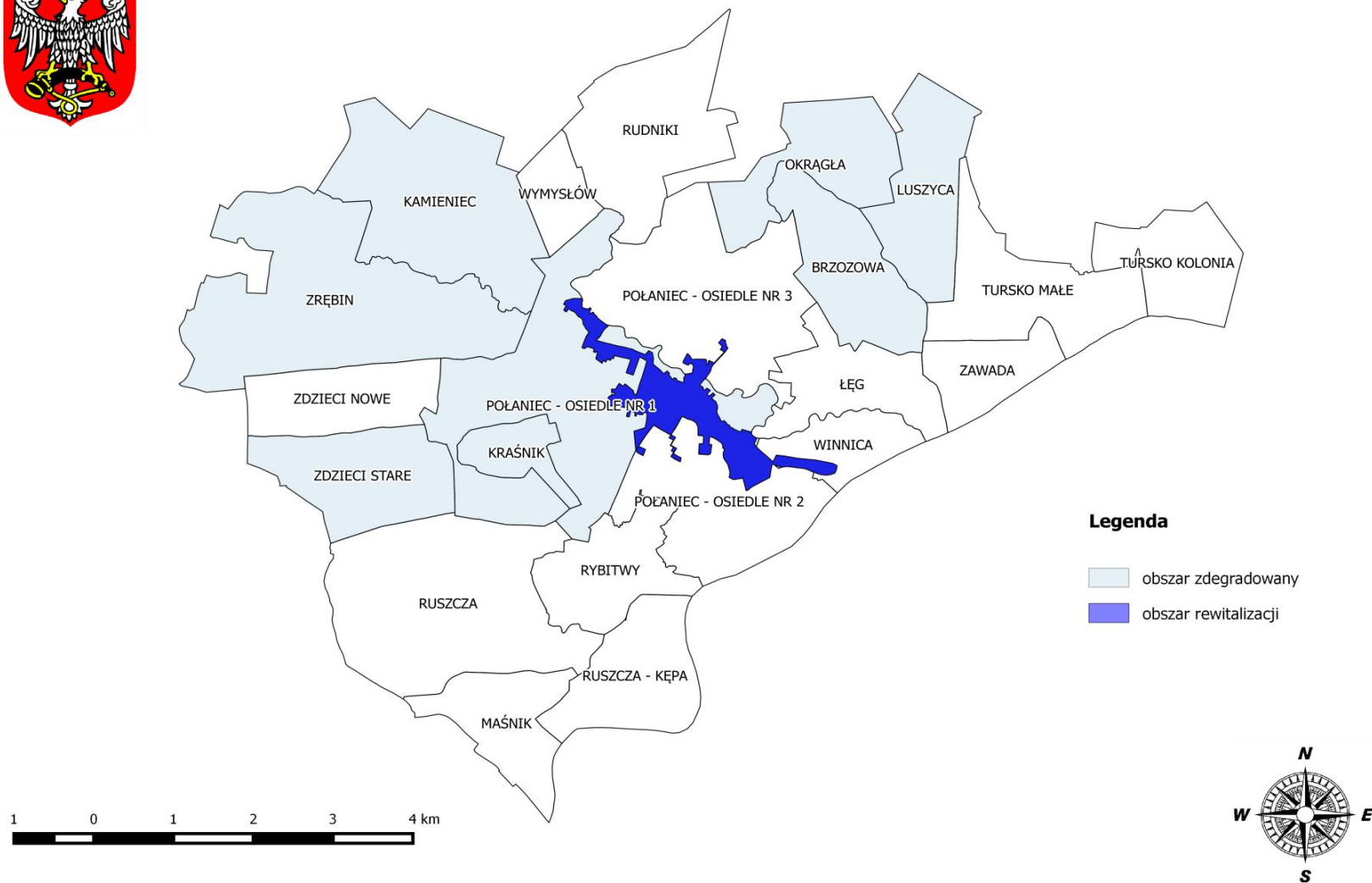
Obszar rewitalizacji na terenie Gminy Połaniec wyznaczony został w wyniku przeprowadzonej diagnozy w podziale na jednostki referencyjne gminy i delimitacji obszaru zdegradowanego według metodologii określonej w dokumencie pn. „*Diagnoza na potrzeby wyznaczenia obszaru zdegradowanego i obszaru rewitalizacji na terenie Gminy Połaniec*”.

Diagnoza stanowiła podstawę do podjęcia przez Radę Miejską w Połańcu *Uchwały nr XXVII/175/2016 z dnia 18 lipca 2016 r. w sprawie wyznaczenia obszaru zdegradowanego i obszaru rewitalizacji na terenie Gminy Połaniec*, dla którego sporządzony został Gminny Program Rewitalizacji.

Zgodnie z art. 10 *Ustawy z dnia 9 października 2015 r. o rewitalizacji* (Dz.U. z 2021 r. poz. 485 z późn. zm.) wyznaczony został obszar, na którym występuje wysokie natężenie negatywnych zjawisk w sferze społecznej oraz przestrzenno-funkcjonalnej, technicznej i środowiskowej, a jednocześnie mający istotne znaczenie dla rozwoju gminy i planowane jest na nim przeprowadzenie działań rewitalizacyjnych.

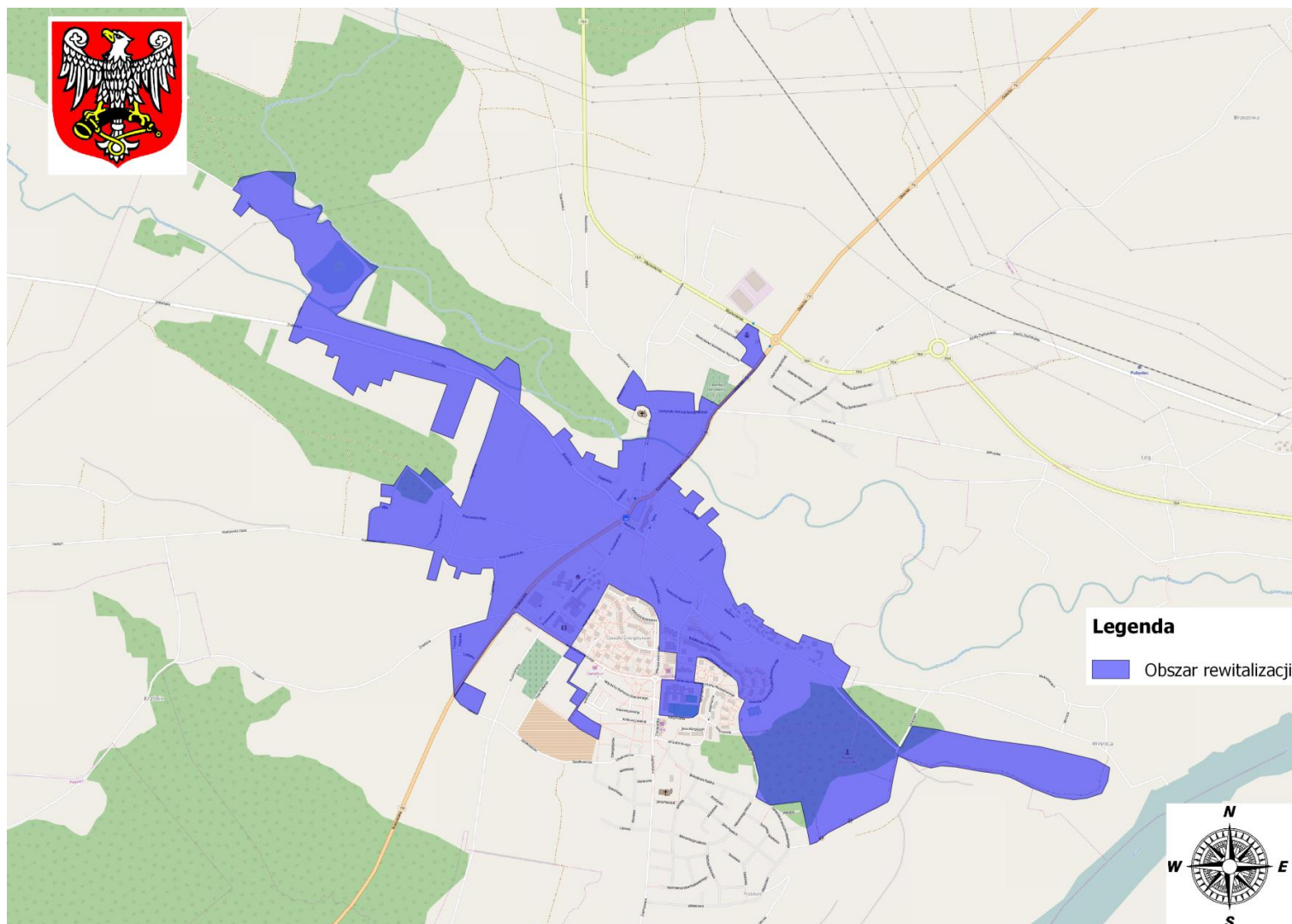
Wyznaczony obszar rewitalizacji obejmuje swoim zasięgiem część osiedla nr 1 i osiedla nr 2 w Mieście Połaniec oraz część sołectwa Winnica. Zajmuje powierzchnię 1,99 km<sup>2</sup> (2,61% powierzchni ogółem gminy) i w 2014 roku zamieszkały był przez 1 867 mieszkańców (15,39% ludności ogółem gminy). Lokalizację obszaru rewitalizacji na tle obszaru zdegradowanego przedstawiono na mapie 1, natomiast na mapie 2 – szczegółowy przebieg granic obszaru rewitalizacji na terenie Gminy Połaniec.

Mapa 1 Lokalizacja obszaru rewitalizacji na tle obszaru zdegradowanego w Gminie Połaniec



Źródło: Gminny Program Rewitalizacji dla Gminy Połaniec na lata 2016–2023, s. 32

**Mapa 2 Granice wyznaczonego obszaru rewitalizacji na terenie Gminy Polaniec**



*Źródło: Gminny Program Rewitalizacji dla Gminy Polaniec na lata 2016–2023, s. 33*

## 1.2. Wizja, misja, cele i kierunki działań

Gminny Program Rewitalizacji opracowany został w układzie uwzględniającym dwa kluczowe jego elementy, tj. *wizję* – pokazującą wizerunek obszaru rewitalizacji w przyszłości i *misję* – będącą naczelnym kierunkiem zintegrowanej polityki terytorialnej, wokół której koncentrować się będą kompleksowe i partnerskie działania wszystkich interesariuszy rewitalizacji.



Z wizją stanu obszaru po przeprowadzeniu rewitalizacji powiązane są następujące cele rewitalizacji, które służą hierarchizacji działań w odniesieniu do określonych potrzeb:

- I. **Cel rewitalizacji 1.** *Stworzenie atrakcyjnej przestrzeni publicznej wraz z przyczyniającymi się do jego realizacji kierunkami działań:*
  - Kierunek działania 1.1. *Kształtowanie estetycznej i funkcjonalnej przestrzeni publicznej z wysoką jakością świadczonych usług;*
  - Kierunek działania 1.2. *Kreowanie dobrych warunków życia;*
  - Kierunek działania 1.3. *Poprawianie jakości środowiska naturalnego.*
- II. **Cel rewitalizacji 2.** *Pobudzenie aktywności społecznej i gospodarczej wraz z przyczyniającymi się do jego realizacji kierunkami działań:*
  - Kierunek działania 2.1. *Wspieranie aktywności społecznej mieszkańców;*
  - Kierunek działania 2.2. *Budowanie tożsamości lokalnej;*
  - Kierunek działania 2.3. *Tworzenie warunków do rozwoju przedsiębiorczości.*



### 1.3. Lista projektów podstawowych i przedsięwzięć uzupełniających

Gminny Program Rewitalizacji dla Gminy Połaniec złożony jest z listy planowanych, podstawowych projektów i przedsięwzięć rewitalizacyjnych (tabela 1) oraz z charakterystyki pozostałych rodzajów przedsięwzięć rewitalizacyjnych (tabela 2). Dzięki temu dokument jest konstrukcją złożoną z wielu różnorodnych projektów, która warunkuje osiągnięcie zaplanowanych efektów, a tym samym ich efektywne oddziaływanie na zidentyfikowane na etapie diagnozy zjawiska kryzysowe oraz wykorzystuje lokalne potencjały.

**Tabela 1 Lista podstawowych projektów rewitalizacyjnych**

Lp.	Nazwa projektu	Podmioty realizujące	Lokalizacja	Okres realizacji	Szacowana wartość brutto	Źródła finansowania
1.	<i>Rozwój społeczno-gospodarczy obszaru rewitalizacji na terenie Miasta Połaniec dzięki działaniom poprawiającym estetykę, funkcjonalność, jakość i dostępność przestrzeni oraz usług publicznych</i>	Gmina Połaniec, Centrum Kultury i Sztuki w Połańcu, partnerzy społeczni i gospodarczy, przedsiębiorcy z sektora MŚP	Obszar rewitalizacji	2017–2020	30,0 mln zł	środki UE (EFRR), środki krajowe, budżet gminy
2.	<i>Adaptacja pomieszczeń poddasza z przeznaczeniem pod działalność Środowiskowego Domu Samopomocy w Połańcu wraz z zagospodarowaniem terenu wokół budynku</i>	Gmina Połaniec, Środowiskowy Dom Samopomocy w Połańcu	Obszar rewitalizacji	2016–2017	0,8 mln zł	środki UE (EFRR), budżet gminy
3.	<i>Remont pomieszczeń Warsztatów Terapii Zajęciowej i adaptacja budynku z przeznaczeniem na działalność WTZ w Połańcu</i>	Gmina Połaniec, Warsztat Terapii Zajęciowej w Połańcu	Obszar rewitalizacji	2017–2020	4,0 mln zł	środki UE (EFRR), budżet gminy
4.	<i>Dla dobra rodziny – zapewnienie dobrej jakości usług społecznych w Gminie Połaniec poprzez powstanie świetlicy środowiskowej</i>	Gmina Połaniec, Stowarzyszenie Przyjaciół Osób Niepełnosprawnych INTEGRACJA	Miasto Połaniec	2017–2023	0,5 mln zł	środki UE (EFRR), budżet państwa, budżet gminy
5.	<i>Wzrost jakości usług zdrowotnych świadczonych na rzecz mieszkańców poprzez przebudowę, rozbudowę oraz doposażenie Samodzielnego Publicznego Zakładu Opieki Zdrowotnej – Przychodni Zdrowia w Połańcu</i>	Gmina Połaniec, Samodzielny Publiczny Zakład Opieki Zdrowotnej – Przychodnia Zdrowia w Połańcu	Obszar rewitalizacji	2018–2020	5,0 mln zł	środki UE (EFRR), budżet gminy

6.	<i>Zwiększenie i poprawa stanu technicznego zasobów mieszkaniowych o charakterze komunalnym oraz socjalnym na terenie Gminy Połaniec</i>	Gmina Połaniec	Obszar rewitalizacji	2019–2023	6,5 mln zł	środki UE (EFRR), budżet gminy
7.	<i>Budowa, modernizacja i doposażenie obiektów o charakterze edukacyjnym oraz wychowawczym wraz z zagospodarowaniem przyległego terenu na obszarze rewitalizacji w Gminie Połaniec</i>	Gmina Połaniec	Obszar rewitalizacji	2019–2023	7,0 mln zł	środki UE (EFRR), budżet gminy
8.	<i>Podniesienie jakości kształcenia poprzez poprawę warunków infrastruktury edukacyjnej wraz z zakupem niezbędnego wyposażenia w placówkach oświatowych na terenie Gminy Połaniec</i>	Gmina Połaniec	Gmina Połaniec (w tym obszar rewitalizacji)	2017–2018	2,7 mln zł	środki UE (EFRR), budżet gminy
9.	<i>Modernizacja i rozbudowa Ośrodka Sportu i Rekreacji w Połańcu na cele aktywności fizycznej, rekreacji i wypoczynku mieszkańców</i>	Gmina Połaniec, Ośrodek Sportu i Rekreacji w Połańcu	Miasto Połaniec (w tym obszar rewitalizacji)	2018–2020	30,0 mln zł	środki krajowe (Ministerstwa Sportu i Turystyki), budżet gminy
10.	<i>Urządzenie kąpieliska miejskiego służącego rekreacji i wypoczynkowi mieszkańców wraz z zagospodarowaniem terenu w niezbędnej infrastrukturę towarzyszącą</i>	Gmina Połaniec	Obszar rewitalizacji	2018–2022	2,5 mln zł	środki UE (EFRR), budżet gminy
11.	<i>Kompleksowa modernizacja budynków użyteczności publicznej zlokalizowanych na wyznaczonym obszarze rewitalizacji w Gminie Połaniec</i>	Gmina Połaniec	Obszar rewitalizacji	2018–2023	5,0 mln zł	środki UE (EFRR), budżet gminy
12.	<i>Rozwój terenów zieleni na obszarze Miasta Połaniec</i>	Gmina Połaniec	Miasto Połaniec	2018–2020	3,0 mln zł	środki UE (FS), budżet gminy
13.	<i>Aktywna integracja społeczno-zawodowa mieszkańców Gminy Połaniec zagrożonych wykluczeniem społecznym</i>	Gmina Połaniec, Powiatowy Urząd Pracy w Staszowie, Ośrodek Pomocy Społecznej w Połańcu, przedsiębiorcy	Gmina Połaniec (w tym obszar rewitalizacji)	2017–2023	9,0 mln zł	środki UE (EFS), budżet państwa, budżet gminy
14.	<i>Stworzenie i wdrażanie kompleksowego systemu wsparcia przedsiębiorczości mieszkańców obszaru rewitalizacji</i>	Gmina Połaniec, Powiatowy Urząd Pracy w Staszowie, przedsiębiorcy, organizacje pozarządowe, szkoły zlokalizowane na obszarze rewitalizacji	Obszar rewitalizacji	2018–2023	1,0 mln zł	środki UE (EFS), budżet gminy, środki krajowe

15.	<i>Szkoła inaczej – wsparcie rozwoju kompetencji kluczowych uczniów z Gminy Połaniec</i>	Gmina Połaniec	Gmina Połaniec (w tym obszar rewitalizacji)	2016–2023	1,0 mln zł	środki UE (EFS), budżet państwa, budżet gminy
16.	<i>Tradycje kościuszkowskie naszą tożsamością lokalną – międzypokoleniowa aktywizacja mieszkańców obszaru rewitalizacji</i>	Centrum Kultury i Sztuki w Połańcu, organizacje pozarządowe (m.in. Towarzystwo Kościuszkowskie w Połańcu)	Obszar rewitalizacji	2018–2023	0,5 mln zł	środki krajowe (MKiDN), budżet gminy
17.	<i>W rodzinie siła – wsparcie osób i rodzin w przezwyciężaniu trudnej sytuacji życiowej</i>	Ośrodek Pomocy Społecznej w Połańcu, organizacje pozarządowe	Obszar rewitalizacji	2018–2023	1,5 mln	środki UE (EFS), budżet gminy

Źródło: Opracowanie własne na podstawie Gminnego Programu Rewitalizacji dla Gminy Połaniec na lata 2016–2023, s. 64–100

**Tabela 2 Charakterystyka uzupełniających przedsięwzięć rewitalizacyjnych**

Lp.	Nazwa przedsięwzięcia	Charakterystyka tematyczna przedsięwzięcia	Powiązanie z celami rewitalizacji i kierunkami działań
1.	<i>Poprawa aktywności społeczno-zawodowej osób wykluczonych oraz zagrożonych ubóstwem, wsparcie rodzin, osób starszych i niepełnosprawnych poprzez między innymi: integrację społeczną, aktywizację zawodową (w tym podnoszenie kwalifikacji zawodowych)</i>	<p>W ramach przedsięwzięcia przewiduje się monitorowanie bezpieczeństwa socjalnego mieszkańców poprzez ścisłą współpracę z różnymi instytucjami działającymi w sferze społecznej, szczególnie z Ośrodkiem Pomocy Społecznej, który będzie wdrażał różnorodne programy służące aktywizacji społeczno-zawodowej osób zagrożonych ubóstwem lub wykluczeniem społecznym za pomocą instrumentów aktywizacji społecznej, zawodowej, edukacyjnej, ukierunkowanych między innymi na:</p> <ol style="list-style-type: none"> <li>1) przywrócenie zdolności do prawidłowego wypełniania ról społecznych, w tym m.in. poprzez pracę socjalną;</li> <li>2) podniesienie kwalifikacji zawodowych, poszerzenie wiedzy i umiejętności w celu uzyskania lub utrzymania zatrudnienia;</li> <li>3) poszerzenie wiedzy i umiejętności podnoszących kompetencje ogólne, wpływające na status społeczny i pozwalające wykorzystać wiedzę w praktyce.</li> </ol> <p>Jednym z elementów będzie również wsparcie dla nowo powstałych i już działających organizacji pozarządowych, propagowanie idei wolontariatu oraz pozyskiwanie wolontariuszy do udziału w realizacji zadań dotyczących rozwiązywania problemów społecznych. Ponadto przewiduje się współpracę z organizacjami pozarządowymi, które w ramach swojej działalności przyczyniają się do integracji różnych grup interesariuszy.</p>	<p>Cel rewitalizacji 1. Kierunek działań 1.1. Kierunek działań 1.2. Cel rewitalizacji 2. Kierunek działań 2.1. Kierunek działań 2.3.</p>

2.	<i>Tworzenie funkcjonalnej przestrzeni publicznej oraz poprawa stanu technicznego i/lub adaptacja do pełnienia innych funkcji budynków użyteczności publicznej, mieszkalnych, usługowo-handlowych i produkcyjnych</i>	W ramach planowanych przedsięwzięć zakłada się między innymi: budowę, przebudowę, remonty, adaptacje i/lub prace konserwatorskie, wyposażenie w infrastrukturę techniczną, w tym termomodernizację obiektów (w tym budynków użyteczności publicznej) oraz zagospodarowanie przyległych terenów, w tym budowę, przebudowę, remont parkingów, doposażenie budynku Publicznej Szkoły Podstawowej w Zrębinie; prace modernizacyjne w Zespole Placówek Oświatowych w Ruszcy i filii Przedszkola Publicznego przy ul. Madalińskiego 1 oraz ul. Kościelnej 118; budowę przedszkola w Łęgu; budowę całodobowego Domu Opieki dla Osób Starszych; modernizację budynku świetlicy osiedlowej na osiedlu Północ przy ul. Jędrusiów.	Cel rewitalizacji 1. Kierunek działań 1.1. Kierunek działań 1.2. Cel rewitalizacji 2. Kierunek działania 2.1. Kierunek działania 2.3.
3.	<i>Zapewnianie dostępu do wysokiej jakości infrastruktury drogowej i komunalnej oraz tworzenie przyjaznych przestrzeni publicznych na obszarze rewitalizacji</i>	Przedsięwzięcie obejmuje między innymi zadania takie jak: remont, modernizację, przebudowę dróg i ciągów pieszo-jezdnych oraz przestrzeni publicznych wraz z likwidowaniem barier architektonicznych. Jednym z elementów jest również tworzenie obszarów zieleni urządzonej oraz miejsc rekreacji, a także rozbudowa i modernizacja monitoringu miejskiego.	Cel rewitalizacji 1. Kierunek działań 1.1. Kierunek działań 1.2.
4.	<i>Rozwój i modernizacja infrastruktury sportowej i rekreacyjnej</i>	Przedsięwzięcia polegające m.in. na: budowie oraz modernizacji, przebudowie i/lub remoncie wraz z doposażeniem istniejących obiektów sportowych i rekreacyjnych na rzecz różnych grup interesariuszy rewitalizacji (w tym dostosowanie do potrzeb sportu osób niepełnosprawnych). Zakres dotyczy: sal sportowych (sal gimnastycznych, siłowni, sal do sportów walki, hal sportowych), boisk sportowych oraz terenowych urządzeń sportowych, kompleksów lub urządzeń lekkoatletycznych, kortów tenisowych, siłowni plenerowych, placów zabaw itp. oraz zaplecza szatniowo-sanitarnego dla ww. obiektów.	Cel rewitalizacji 1. Kierunek działania 1.1. Kierunek działania 1.2. Cel rewitalizacji 2. Kierunek działania 2.1. Kierunek działania 2.3.
5.	<i>Organizacja cyklicznych wydarzeń i/lub rozwój działalności społecznej kulturalnej, artystycznej, sportowej, rekreacyjnej i edukacyjnej na rzecz różnych grup interesariuszy rewitalizacji</i>	Zakres rzeczowy przedsięwzięcia obejmuje organizację i rozszerzenie oferty działań kulturalnych, edukacyjnych, sportowych, rekreacyjnych (szczególnie w obiektach/przestrzeniach rewitalizowanych) na rzecz społeczności lokalnej poprzez takie działania jak: „Przywitanie Lata”, imprezy podtrzymujące rozwój tradycji kościuszkowskich w Połańcu, organizacja Wigilii i inne. Ponadto przewiduje się stworzenie kompleksowego systemu wsparcia i współpracy z organizacjami pozarządowymi działającymi na rzecz wyznaczonego obszaru rewitalizacji, przyczyniającego się do eliminacji lub ograniczenia negatywnych zjawisk społecznych.	Cel rewitalizacji 1. Kierunek działań 1.2. Cel rewitalizacji 2. Kierunek działań 2.1. Kierunek działań 2.2. Kierunek działań 2.3.

6.	<p><i>Tworzenie produktów regionalnych oraz zabezpieczenie i udostępnienie zasobów dziedzictwa kulturowego oraz miejsc historycznych</i></p>	<p>Zakres rzeczowy przedsięwzięcia dotyczy kreowania „turystycznego” wizerunku Gminy Polaniec (przede wszystkim obszaru rewitalizacji) poprzez tworzenie kompleksowych produktów turystycznych z wykorzystaniem dziedzictwa kulturowego (o charakterze materialnym i niematerialnym) oraz tradycji kościuszkowskich. Przykładowe zadania mogą dotyczyć:</p> <ol style="list-style-type: none"> <li>1) tworzenia szlaków tematycznych (m.in. „Kopiec Kościuszki – Taras Widokowy”);</li> <li>2) organizacji różnego rodzaju imprez, wydarzeń promujących tradycje kościuszkowskie;</li> <li>3) organizowania festiwali;</li> <li>4) wykreowania kompleksowej oferty produktu regionalnego;</li> <li>5) renowacji i adaptacji zabytkowego zespołu parkowo-dworskiego w Ruszcy wraz z zakupem nowego wyposażenia w celu ochrony dziedzictwa kulturowego regionu i przystosowania obiektu do nowych funkcji, w tym zagospodarowanie parku, alejek, stylowych lamp oraz stworzenie miejsca imprez regionalnych.</li> </ol>	<p>Cel rewitalizacji 1. Kierunek działania 1.1. Kierunek działania 1.2. Cel rewitalizacji 2. Kierunek działania 2.1. Kierunek działania 2.2. Kierunek działania 2.3.</p>
7.	<p><i>Ograniczanie niskiej emisji zanieczyszczeń poprzez wymianę źródeł ciepła na ekologiczne i/lub instalację OZE na obszarze rewitalizacji zarówno przez osoby prywatne, jak i przedsiębiorstwa, instytucje, organizacje oraz wspólnoty mieszkaniowe</i></p>	<p>Zakres tematyczny przedsięwzięcia obejmuje między innymi: redukcję zanieczyszczenia powietrza poprzez modernizację źródeł ciepła i/lub budowę, przebudowę lub modernizację infrastruktury służącej do produkcji energii elektrycznej pochodzącej ze źródeł odnawialnych w budynkach użyteczności publicznej, mieszkaniowych, produkcyjnych, usługowych, handlowych i innych.</p>	<p>Cel rewitalizacji 1. Kierunek działań 1.1. Kierunek działań 1.2. Kierunek działań 1.3.</p>
8	<p><i>Prowadzenie działań na rzecz pobudzenia przedsiębiorczości mieszkańców oraz rozwoju gospodarczego Gminy Polaniec</i></p>	<p>Zakres rzeczowy działań obejmuje między innymi:</p> <ol style="list-style-type: none"> <li>1) Pozyskanie nowych inwestorów na istniejących strefach inwestycyjnych wraz z powstaniem nowych stref „D” (Brzozowa) i „E” (Rudniki).</li> <li>2) Kompleksowe przygotowanie terenów pod inwestycje gospodarcze, starania o pozyskanie kolejnych terenów inwestycyjnych.</li> <li>3) Włączenie części terenów inwestycyjnych do funkcjonującej Specjalnej Strefy Ekonomicznej.</li> <li>4) Stworzenie inkubatorów przedsiębiorczości w strefie „B” i „C”.</li> <li>5) Przygotowanie i promocję kompleksowych ofert inwestycyjnych, handlowych i współpracy poprzez organizację licznych spotkań z potencjalnymi inwestorami, udział w konferencjach i forach międzynarodowych, rozpowszechnianie oferty inwestycyjnej w prasie i mediach.</li> </ol>	<p>Cel rewitalizacji 1. Kierunek działań 1.1. Kierunek działań 1.2. Cel rewitalizacji 2. Kierunek działań 2.3.</p>

		<ul style="list-style-type: none"> <li>6) Tworzenie bazy danych wszystkich zawodów, skupiającej informacje o kwalifikacjach mieszkańców regionu chętnych do podjęcia pracy, będącej informacją dla potencjalnych inwestorów o dostępnym zasobie pracowniczym.</li> <li>7) Tworzenie bazy przedsiębiorców, którzy wykazali zainteresowanie ofertą inwestycyjną.</li> <li>8) Inicjowanie oraz prowadzenie kampanii informacyjnych o dostępnych zewnętrznych środkach finansowych na rozpoczęcie i rozwój działalności gospodarczej – nawiązanie współpracy z Powiatowym Urzędem Pracy w Staszowie (PUP w Staszowie) oraz innymi podmiotami.</li> <li>9) Edukowanie młodych w kierunku przedsiębiorczości, dostosowanie kształcenia i szkolenia zawodowego do potrzeb rynku pracy.</li> </ul>	
--	--	--	--

*Źródło: Opracowanie własne na podstawie Gminnego Programu Rewitalizacji dla Gminy Połaniec na lata 2016–2023, s. 102–105*

## 1.4. Oczekiwane wskaźniki osiągnięć

Zgodnie z zapisami części IV. wdrożeniowej, podrozdziału 2.1. *Sposoby monitorowania i sprawozdawczości*: „wdrażanie Gminnego Programu Rewitalizacji będzie się odbywało w oparciu o monitoring zmierzający do oceny stopnia realizacji celów rewitalizacji, a także zaplanowanych projektów i/lub przedsięwzięć rewitalizacyjnych (...) Monitorowanie obejmować będzie zarówno rzeczowe jak i finansowe aspekty wdrażania dokumentu”<sup>1</sup>.

Dane na temat aktualnego stanu realizacji GPR zmierzone będą za pomocą wskaźników produktu i rezultatu, przyporządkowanych do konkretnych projektów i/lub przedsięwzięć rewitalizacyjnych, jak i wskaźników oddziaływania w odniesieniu do celów rewitalizacji, które wykorzystane zostały na etapie diagnostycznym gminy do wyznaczenia obszaru zdegradowanego, a następnie obszaru rewitalizacji. Wskaźniki monitoringowe wdrażania Programu przedstawione zostały w tabeli 3.

Wskaźniki produktu i rezultatu umożliwią ocenę postępu i efektywności głównych założeń GPR, natomiast wskaźniki oddziaływania posłużą do przedstawienia skali i charakteru zmian w aktualnej sytuacji czy tendencji zachodzących na obszarze rewitalizacji w porównaniu do terenu całej gminy.

Jednym z elementów oceny postępów wdrażania założeń GPR będzie również monitoring finansowy, który dostarczy danych na temat szacunkowego kosztu oraz wykorzystanych źródeł finansowania, będących podstawą do oceny sprawności wydatkowania środków. Dane obejmować będą m.in. wysokość wkładu własnego i pozyskanych środków zewnętrznych, wydatki poniesione w okresie od początku realizacji projektu, procentowy stan zaawansowania realizacji interwencji, stopień osiągnięcia założonych wskaźników, a także informacje na temat postępu wykonania przyjętego harmonogramu w oparciu o ustalony plan finansowy.

---

<sup>1</sup> *Gminny Program Rewitalizacji dla Gminy Połaniec na lata 2016–2023*, s. 134–136.

**Tabela 3 Wskaźniki monitoringowe wdrażania Gminnego Programu Rewitalizacji dla Gminy Połańiec na lata 2016–2023**

Założenia GPR	Nazwa wskaźnika	Jednostka miary	Źródło danych	Wartość bazowa (stan na 31.12.2014 r.)	Średnia wartość dla gminy (stan na 31.12.2014 r.)	Wartość docelowa dla obszaru rewitalizacji (stan na 31.12.2023 r.)
<b>WSKAŹNIKI ODDZIAŁYWANIA</b>						
<b>Cel rewitalizacji 1. Stworzenie atrakcyjnej przestrzeni publicznej</b>	Powierzchnia terenów zagospodarowanych na działalność sportową, rekreacyjną, kulturową i turystyczną przypadająca na 1 000 mieszkańców	km <sup>2</sup>	Urząd Miasta i Gminy w Połańcu	0,002	0,013	Osiągnięcie poziomu powyżej średniej dla gminy w 2023 r.
	Udział terenów zieleni urządzonej w ogólnej powierzchni terenu	%	Urząd Miasta i Gminy w Połańcu	0,0	0,1	Powyżej średniej dla gminy w 2023 r.
<b>Cel rewitalizacji 2. Pobudzenie aktywności społecznej i gospodarczej</b>	Liczba ludności w wieku nieprodukcyjnym na 100 osób w wieku produkcyjnym (wskaźnik obciążenia demograficznego)	osoby	Urząd Miasta i Gminy w Połańcu	76	54	Poniżej średniej dla gminy w 2023 r.
	Liczba osób, którym przyznano świadczenie z pomocy społecznej z powodu bezrobocia na 1 000 mieszkańców	osoby	Urząd Miasta i Gminy w Połańcu	40	31	Poniżej średniej dla gminy w 2023 r.
	Liczba osób, którym przyznano świadczenie z pomocy społecznej z powodu bezradności w sprawach opiekuńczo-wychowawczych i prowadzenia gospodarstwa domowego na 1 000 mieszkańców	osoby	Urząd Miasta i Gminy w Połańcu	84	31	Poniżej średniej dla gminy w 2023 r.
	Liczba osób, którym przyznano świadczenie z pomocy społecznej z powodu alkoholizmu na 1 000 mieszkańców	osoby	Urząd Miasta i Gminy w Połańcu	13	12	Poniżej średniej dla gminy w 2023 r.
	Liczba fundacji, stowarzyszeń i organizacji społecznych w przeliczeniu na 10 tys. mieszkańców (dane dla gminy)	szt.	Urząd Miasta i Gminy w Połańcu	–	28	Utrzymanie poziomu lub wzrost wartości wskaźnika dla gminy z 2014 r.



	Liczba zarejestrowanych działalności gospodarczych osób fizycznych w przeliczeniu na 100 mieszkańców w wieku produkcyjnym	szt.	Urząd Miasta i Gminy w Połańcu	18	8	Utrzymanie poziomu powyżej średniej dla gminy w 2023 r.
<b>Projekty/Przedsięwzięcia rewitalizacyjne</b>	<b>WSKAŹNIKI PRODUKTU I REZULTATU</b>					
	Powierzchnia obszarów objętych rewitalizacją	ha	Beneficjenci projektów	0	nie dotyczy	23,53
	Liczba wspartych obiektów infrastruktury zlokalizowanych na rewitalizowanych obszarach	szt.	Beneficjenci projektów	0	nie dotyczy	38
	Liczba osób objętych wsparciem	osoby	Beneficjenci projektów	0	nie dotyczy	1 137
	Liczba wspartych w programie miejsc świadczenia usług społecznych istniejących po zakończeniu projektu	szt.	Beneficjenci projektów	0	nie dotyczy	31
	Liczba uczniów objętych wsparciem	osoby	Beneficjenci projektów	0	nie dotyczy	1 050
	Liczba osób zagrożonych ubóstwem lub wykluczeniem społecznym objętych wsparciem w programie	osoby	Beneficjenci projektów	0	nie dotyczy	400
	Liczba osób zagrożonych ubóstwem lub wykluczeniem społecznym objętych usługami społecznymi świadczonymi w interesie ogólnym w programie	osoby	Beneficjenci projektów	0	nie dotyczy	47
	Liczba zmodyfikowanych źródeł ciepła	szt.	Beneficjenci projektów	0	nie dotyczy	4
	Liczba wybudowanych jednostek wytwarzania energii cieplnej OZE	szt.	Beneficjenci projektów	0	nie dotyczy	4

	Liczba obszarów funkcjonalno-przestrzennych Miasta Połaniec objętych wsparciem	szt.	Beneficjenci projektów	0	nie dotyczy	7
	Ludność mieszkająca na obszarach objętych rewitalizacją	osoby	Beneficjenci projektów	0	nie dotyczy	1 867
	Liczba nauczycieli, którzy uzyskali kwalifikację lub nabyli kompetencje po opuszczeniu programu	osoby	Beneficjenci projektów	0	nie dotyczy	20
	Liczba uczniów, którzy nabyli kompetencje kluczowe po opuszczeniu programu	osoby	Beneficjenci projektów	0	nie dotyczy	200
	Liczba osób zagrożonych ubóstwem lub wykluczeniem społecznym, które uzyskały kwalifikacje po opuszczeniu programu	osoby	Beneficjenci projektów	0	nie dotyczy	130
	Liczba osób zagrożonych ubóstwem lub wykluczeniem społecznym poszukujących pracy po opuszczeniu programu	osoby	Beneficjenci projektów	0	nie dotyczy	100
	Liczba osób zagrożonych ubóstwem lub wykluczeniem społecznym pracujących po opuszczeniu programu (łącznie z pracującymi na własny rachunek)	osoby	Beneficjenci projektów	0	nie dotyczy	70

*Źródło: Gminny Program Rewitalizacji dla Gminy Połaniec na lata 2016–2023, s. 134–136*

## 2. Metodologia i źródła informacji wskaźników

### 2.1. Przedmiot, odbiorcy i kryteria badania ewaluacyjnego

Przedmiotem niniejszego badania ewaluacyjnego jest ocena realizacji założeń *Gminnego Programu Rewitalizacji dla Gminy Połaniec na lata 2016–2023*, a dokładniej stan wdrażania na koniec okresu jego obowiązywania. Jest to analiza efektów podjętych działań (stopnia osiągniętych celów, wykorzystania środków finansowych, systemu wdrażania i monitorowania) w odniesieniu do konkretnych problemów obszaru rewitalizacji. Jej celem jest ocena zgodności, skuteczności i efektywności zrealizowanych projektów w ramach GPR z założeniami i celami przyjętymi w niniejszym dokumencie oraz ich trafność i użyteczność w odniesieniu do określonych potrzeb odbiorców.

Odbiorcami badania ewaluacyjnego są przede wszystkim mieszkańcy obszaru rewitalizacji, którzy są kluczowymi interesariuszami, a także inni (wymienieni w art. 2 ust. 2 ustawy o rewitalizacji). Partycypacja społeczna została wpisana w proces rewitalizacji jako fundament działań na wszystkich jego etapach, m.in. monitorowania i ewaluacji. Takie podejście ma na celu podniesienie skuteczności i trwałości projektów rewitalizacyjnych oraz gotowości i świadomości mieszkańców o partycypacyjnym współdecydowaniu o obszarze objętym programem rewitalizacji. Ponadto z efektów badania będą również korzystać osoby i/lub podmioty czy jednostki zaangażowane we wdrażanie i monitorowanie założeń dokumentu. Na podstawie ewaluacji dokumentu będą mogli podjąć działania zmierzające do aktualizacji założeń dokumentu lub opracowania nowego, dostosowując go do aktualnych potrzeb i problemów interesariuszy.

W badaniu zostały uwzględnione następujące kryteria ewaluacyjne:

1. **SKUTECZNOŚĆ** (ang. *effectiveness*) – kryterium pozwalające ocenić w jakim stopniu osiągnięte zostały cele dokumentu zdefiniowane na etapie planowania.

*Podstawowe pytania:*

- 1) Czy to, co osiągnięto jest tym, co planowano?

2. **EFEKTYWNOŚĆ** (ang. *efficiency*) – kryterium pozwalające ocenić poziom „ekonomiczności” zrealizowanych projektów, czyli stosunek poniesionych nakładów do uzyskanych efektów.

*Podstawowe pytania:*

- 1) Czy założone cele i kierunki działań osiągnięto najniższym możliwym kosztem?
- 2) Czy zrealizowane projekty przyczyniają się do osiągnięcia określonych celów?
- 3) Czy lepiej osiągnięto by cele dokumentu innymi metodami i narzędziami?

3. **UŻYTECZNOŚĆ** (ang. *utility*) – kryterium pozwalające ocenić, do jakiego stopnia oddziaływanie programu odpowiada zdiagnozowanym potrzebom grupy docelowej.

*Podstawowe pytanie:*

- 1) Czy efekty zrealizowanych projektów ujętych w programie odpowiadają na potrzeby i rozwiązują problemy różnych grup odbiorców?

4. **TRAFNOŚĆ** (ang. *relevance*) – kryterium pozwalające ocenić, do jakiego stopnia cele programu odpowiadają charakterowi i skali potrzeb wskazanych w odniesieniu do obszaru rewitalizacji.

*Podstawowe pytania:*

- 1) Czy cele dokumentu odpowiadały na potrzeby beneficjentów?  
2) Czy struktura logiczna programu była odpowiednia?

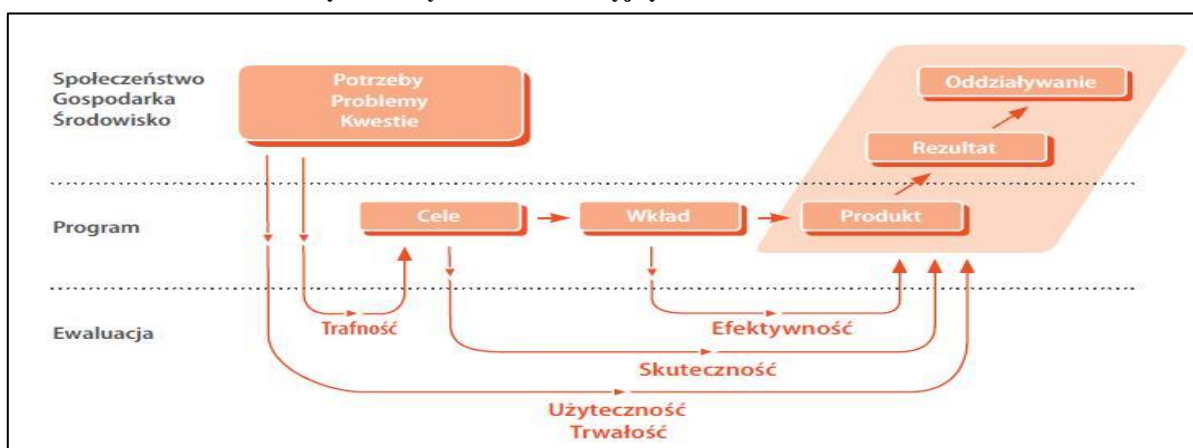
5. **TRWAŁOŚĆ** (ang. *sustainability*) – kryterium pozwalające ocenić, na ile można się spodziewać, że pozytywne zmiany wywołane oddziaływaniem programu będą nadal widoczne po zakończeniu jego realizacji.

*Podstawowe pytanie:*

- 1) Czy efekty działań będą trwałe, długookresowe?

Przedstawione kryteria mają bezpośredni związek z poszczególnymi elementami logiki programu, co przedstawiono na schemacie 1.

**Schemat 1 Powiązania kryteriów ewaluacyjnych z elementami założeń dokumentu**



Źródło: Ewaluacja. Poradnik dla pracowników administracji publicznej, Ministerstwo Rozwoju Regionalnego 2012, s. 19

## 2.2. Zastosowane metody, narzędzia i źródła informacji

Zastosowane metody badawcze to przede wszystkim metody ilościowe, pozwalające określić stopień realizacji założeń GPR. Do badania ewaluacyjnego wykorzystano następujące źródła informacji:

1. *Gminny Program Rewitalizacji dla Gminy Połaniec na lata 2016–2023* zmieniony Uchwałą nr XLIII/284/2017 Rady Miejskiej w Połańcu z dnia 19 lipca 2017 r.
2. Dane przekazane przez pracowników Urzędu Miasta i Gminy w Połańcu dotyczące prowadzonego monitoringu rzeczowego i finansowego projektów zawartych w programie rewitalizacji, a także dane statystyczne dla obszaru rewitalizacji oraz całej gminy, które wykorzystane zostały na etapie diagnostycznym gminy do wyznaczenia obszaru zdegradowanego, a następnie obszaru rewitalizacji.

Badanie ewaluacyjne ma charakter zewnętrzny, czyli cała procedura została opracowana niezależnie przez zewnętrzny podmiot, natomiast wykonana przy współpracy Burmistrza Połańca oraz Referatu Pozyskiwania Środków Pomocowych i Rozwoju Gminy w Połańcu – struktury odpowiedzialnej za zarządzanie, monitorowanie i ewaluację Programu. Mając na względzie prospektywny charakter ewaluacji, należy również zwrócić uwagę na fakt, czy projekty podstawowe i przedsięwzięcia uzupełniające zawarte w dokumencie zachowały swoją aktualność i powinny być zrealizowane w kolejnych latach.

### **3. Analiza wyników badania ewaluacyjnego**

#### **3.1. Badanie stopnia osiągnięcia założonych celów**

Monitoring rzeczowy umożliwił ocenę postępu oraz efektywności głównych założeń Gminnego Programu Rewitalizacji w odniesieniu do celów rewitalizacji i kierunków działań. Rzeczowe aspekty wdrażania dokumentu zmierzone zostały m.in. za pomocą wskaźników oddziaływania w odniesieniu do celów rewitalizacji, które wykorzystane zostały na etapie diagnostycznym gminy. W związku z tym posłużyły do przedstawienia skali i charakteru zmian w aktualnej sytuacji czy tendencji zachodzących na obszarze rewitalizacji w porównaniu do terenu całej gminy (tabele 4 i 5). Punktem odniesienia w procesie weryfikacji były dane bazowe dostępne na etapie opracowania diagnozy na potrzeby wyznaczenia obszaru zdegradowanego i obszaru rewitalizacji, czyli według stanu na koniec 2014 roku.

Na etapie przygotowania GPR określono wartości docelowe wskaźników oddziaływania na koniec roku 2023, jednak z powodu przystąpienia do sporządzenia niniejszego dokumentu przed końcem 2023 r., dane te nie są dostępne. W związku z powyższym w przypadku wskaźników oddziaływania zostały przeanalizowane dane za lata 2017–2022.

Tabela 4 Wskaźniki oddziaływania w poszczególnych latach obowiązywania Programu (wg stanu na 31.12.) – część I lata 2017–2019

Założenia GPR	Nazwa wskaźnika	Jednostka miary	WARTOŚCI BAZOWE		WARTOŚĆ DOCELOWA dla obszaru rewitalizacji	WSKAŹNIKI W LATACH MONITOROWANIA								
			2014			2017			2018			2019		
			Wartość dla obszaru rewitalizacji	Wartość dla gminy		Wartość dla obszaru rewitalizacji	Wartość dla gminy	STAN OSIĄGNIĘCIA wartości docelowej (Tak/Nie)	Wartość dla obszaru rewitalizacji	Wartość dla gminy	STAN OSIĄGNIĘCIA wartości docelowej (Tak/Nie)	Wartość dla obszaru rewitalizacji	Wartość dla gminy	STAN OSIĄGNIĘCIA wartości docelowej (Tak/Nie)
Cel rewitalizacji 1. Stworzenie atrakcyjnej przestrzeni publicznej	Powierzchnia terenów zagospodarowanych na działalność sportową, rekreacyjną, kulturową i turystyczną przypadająca na 1 000 mieszkańców	km <sup>2</sup>	0,002	0,013	Osiągnięcie poziomu powyżej średniej dla gminy w 2023 r.	0,002	0,013	NIE	0,002	0,013	NIE	0,002	0,013	NIE
	Udział terenów zieleni urządzonej w ogólnej powierzchni terenu	%	0,0	0,1	Powyżej średniej dla gminy w 2023 r.	0,0	0,1	NIE	0,0	0,1	NIE	0,2	0,1	TAK

Cel rewitalizacji 2. Pobudzenie aktywności społecznej i gospodarczej	Liczba ludności w wieku nieprodukcyjnym na 100 osób w wieku produkcyjnym (wskaźnik obciążenia demograficznego)	osoby	76	54	Poniżej średniej dla gminy w 2023 r.	52	51	<b>NIE</b>	55	53	<b>NIE</b>	60	60	<b>NIE</b>
	Liczba osób którym przyznano świadczenie z pomocy społecznej z powodu bezrobocia na 1 000 mieszkańców	osoby	40	31	Poniżej średniej dla gminy w 2023 r.	46,2	15,0	<b>NIE</b>	38,5	12,8	<b>NIE</b>	45,8	10,1	<b>NIE</b>
	Liczba osób którym przyznano świadczenie z pomocy społecznej z powodu bezradności w sprawach opiekuńczo-wychowawczych i prowadzenia	osoby	84	31	Poniżej średniej dla gminy w 2023 r.	50,2	18,1	<b>NIE</b>	52,2	16,2	<b>NIE</b>	31,4	16,7	<b>NIE</b>



	gospodarstwa domowego na 1 000 mieszkańców													
	Liczba osób którym przyznano świadczenie z pomocy społecznej z powodu alkoholizmu na 1 000 mieszkańców	osoby	13	12	Poniżej średniej dla gminy w 2023 r.	7,2	3,9	<b>NIE</b>	6,8	4,0	<b>NIE</b>	4,5	4,1	<b>NIE</b>
	Liczba fundacji, stowarzyszeń i organizacji społecznych w przeliczeniu na 10 tys. mieszkańców ( <i>dane dla gminy</i> )	szt.	–	28	Utrzymanie poziomu lub wzrost wartości wskaźnika dla gminy z 2014 r.	–	31	<b>TAK</b>	–	31	<b>TAK</b>	–	33	<b>TAK</b>
	Liczba zarejestrowanych działalności gospodarczych osób fizycznych w przeliczeniu na 100 mieszkańców	szt.	18	8	Utrzymanie poziomu powyżej średniej dla gminy w 2023 r.	1,6	1,5	<b>TAK</b>	2,30	1,5	<b>TAK</b>	1,24	1,1	<b>TAK</b>

	w wieku produkcyjnym												
--	----------------------	--	--	--	--	--	--	--	--	--	--	--	--

Źródło: Opracowanie własne na podstawie danych GUS

Tabela 5 Wskaźniki oddziaływania w poszczególnych latach obowiązywania Programu (wg stanu na 31.12.) – część II lata 2020–2022

Założenia GPR	Nazwa wskaźnika	Jednostka miary	WARTOŚCI BAZOWE		WARTOŚĆ DOCELOWA dla obszaru rewitalizacji	WSKAŹNIKI W LATACH MONITOROWANIA								
			2014			2020			2021			2022		
			Wartość dla obszaru rewitalizacji	Wartość dla gminy		Wartość dla obszaru rewitalizacji	Wartość dla gminy	STAN OSIĄGNIĘCIA wartości docelowej (Tak/Nie)	Wartość dla obszaru rewitalizacji	Wartość dla gminy	STAN OSIĄGNIĘCIA wartości docelowej (Tak/Nie)	Wartość dla obszaru rewitalizacji	Wartość dla gminy	STAN OSIĄGNIĘCIA wartości docelowej (Tak/Nie)
Cel rewitalizacji 1. Stworzenie atrakcyjnej przestrzeni publicznej	Powierzchnia terenów zagospodarowanych na działalność sportową, rekreacyjną, kulturową i turystyczną przypadająca na 1 000 mieszkańców	km <sup>2</sup>	0,002	0,013	Osiągnięcia poziomu powyżej średniej dla gminy w 2023 r.	0,002	0,013	NIE	0,002	0,04	NIE	0,002	0,04	NIE
	Udział terenów zieleni urządzonej w ogólnej powierzchni terenu	%	0,0	0,1	Powyżej średniej dla gminy w 2023 r.	0,2	0,1	TAK	0,2	0,1	TAK	0,2	0,1	TAK

Cel rewitalizacji 2. Pobudzenie aktywności społecznej i gospodarczej	Liczba ludności w wieku nieprodukcyjnym na 100 osób w wieku produkcyjnym (wskaźnik obciążenia demograficznego)	osoby	76	54	Poniżej średniej dla gminy w 2023 r.	61	65	<b>TAK</b>	64	66	<b>TAK</b>	64	66	<b>TAK</b>
	Liczba osób którym przyznano świadczenie z pomocy społecznej z powodu bezrobocia na 1 000 mieszkańców	osoby	40	31	Poniżej średniej dla gminy w 2023 r.	22,7	5,5	<b>NIE</b>	7,8	4,2	<b>NIE</b>	6,1	4,2	<b>NIE</b>
	Liczba osób którym przyznano świadczenie z pomocy społecznej z powodu bezradności w sprawach opiekuńczo-wychowawczy	osoby	84	31	Poniżej średniej dla gminy w 2023 r.	16,3	14,2	<b>NIE</b>	19,3	15,8	<b>NIE</b>	18,1	15,9	<b>NIE</b>

	ch i prowadzenia gospodarstwa domowego na 1 000 mieszkańców													
	Liczba osób którym przyznano świadczenie z pomocy społecznej z powodu alkoholizmu na 1 000 mieszkańców	osoby	13	12	Poniżej średniej dla gminy w 2023 r.	4,1	3,9	<b>NIE</b>	3,5	3,7	<b>TAK</b>	3,5	3,7	<b>TAK</b>
	Liczba fundacji, stowarzyszeń i organizacji społecznych w przeliczeniu na 10 tys. mieszkańców ( <i>dane dla gminy</i> )	szt.	–	28	Utrzymani e poziomu lub wzrost wartości wskaźnika dla gminy z 2014 r.	–	33	<b>TAK</b>	–	34	<b>TAK</b>	–	34	<b>TAK</b>
	Liczba zarejestrowan ych działalności gospodarczyc h osób	szt.	18	8	Utrzymani e poziomu powyżej średniej dla gminy w 2023 r.	1,24	1,0	<b>TAK</b>	1,26	0,36	<b>TAK</b>	1,26	0,36	<b>TAK</b>

	fizycznych w przeliczeniu na 100 mieszkańców w wieku produkcyjnym													
--	---	--	--	--	--	--	--	--	--	--	--	--	--	--

*Źródło: Opracowanie własne na podstawie danych GUS*

Na podstawie danych statystycznych obrazujących wskaźniki oddziaływania w okresie monitorowania objętym niniejszym raportem, które zostały przedstawione w tabelach 4–5, dokonano analizy okresowych zmian na obszarze rewitalizacji w porównaniu do terenu całej gminy. Monitorowanie celów i kierunków działań przy pomocy ww. wskaźników ma za zadanie obserwację znaczenia działań rewitalizacyjnych w stymulacji pozytywnych i odwracaniu negatywnych zmian oraz długookresowych trendów rozwojowych.

Wskaźnik *powierzchnia terenów zagospodarowanych na działalność sportową, rekreacyjną, kulturową i turystyczną przypadająca na 1 000 mieszkańców* (tabele 4 i 5), został utrzymany na tym samym poziomie zarówno dla obszaru rewitalizacji, jak również dla obszaru całej gminy. Drugi wskaźnik oddziaływania wskazany do pomiaru celu rewitalizacji 1. *Stworzenie atrakcyjnej przestrzeni publicznej*, odnoszący się do udziału terenów zieleni urządzonej w 2019 r. osiągnął zakładany poziom powyżej średniej dla gminy (tabele 4 i 5). Pomimo, iż jeden ze wskaźników został osiągnięty w dalszym ciągu należy podejmować działania mające na celu zwiększenie powierzchni terenów zagospodarowanych na działalność sportową, rekreacyjną i kulturową, a także zwiększenie udziału terenów zielonych na obszarze całej gminy.

Monitorowanie osiągnięcia celu rewitalizacji 2. *Pobudzenie aktywności społecznej i gospodarczej* odbywało się m.in. poprzez dane dotyczące *liczby ludności w wieku nieprodukcyjnym na 100 osób w wieku produkcyjnym* (wskaźnik obciążenia demograficznego). Analizując dane zawarte w tabelach 4–5 można zauważyć, że w 2017 roku wartości dla obszaru rewitalizacji i gminy były niższe niż w roku bazowym, od roku 2018 wartości dla gminy i dla obszaru rewitalizacji systematycznie rosły, jednak wartość dla obszaru rewitalizacji nie doszła do wartości z roku bazowego, zaś wartość dla gminy przekroczyła ją. Ponadto wartość docelowa dla obszaru rewitalizacji, która zakładana była jako osiągnięcie poziomu poniżej średniej dla gminy, została osiągnięta w latach 2020–2022.

Monitorowanie osiągnięcia celu rewitalizacji 2. odbywa się również poprzez dane dotyczące liczby osób, którym przyznano świadczenia z pomocy społecznej z tytułu bezrobocia, alkoholizmu oraz bezradności w sprawach opiekuńczo-wychowawczych. Analizując dane przedstawione w tabelach 4 i 5 można stwierdzić, że wszystkie trzy wskaźniki na przestrzeni wdrażania GPR dla obszaru rewitalizacji wahały się. Ponadto liczba osób korzystających ze świadczeń społecznych z powodu bezrobocia oraz bezradności w sprawach opiekuńczo-wychowawczych na 1 000 mieszkańców dla obszaru rewitalizacji we wszystkich analizowanych latach była wyższa od średniej dla gminy. Natomiast liczba osób korzystających ze świadczeń społecznych z powodu alkoholizmu na 1 000 mieszkańców dla obszaru rewitalizacji w latach 2021–2022 była niższa niż średnia dla gminy, a więc zakładana wartość docelowa dla obszaru rewitalizacji została osiągnięta. Zaplanowane działania społeczne o charakterze wyprzedzającym miały na celu przeciwdziałanie przyszłym patologiom społecznym związanym z ubóstwem i bezrobociem. Szczególnie istotne były przedsięwzięcia

mobilizujące mieszkańców do aktywności zawodowej i ograniczające ich uzależnienie od świadczeń z pomocy społecznej. Biorąc pod uwagę, iż w żadnym roku wartość wskaźników nie przekroczyła wartości z 2014 r., można stwierdzić, iż działania realizowane w ramach GPR wpłynęły na stan obszaru.

Kolejnym wskaźnikiem monitorującym cel rewitalizacji 2. Jest: *liczba fundacji, stowarzyszeń i organizacji społecznych w przeliczeniu na 10 tys. mieszkańców*. Na etapie opracowania GPR zostały wzięte pod uwagę dane dla całej gminy, zaś wartość docelowa zakładała utrzymanie poziomu lub wzrost wartości wskaźnika dla gminy, co zostało osiągnięte. Wartość wskaźnika z roku na rok wzrastała i w 2022 wynosiła 34 (tabela 5). Niewątpliwie wpływ na ten stan miały działania podejmowane na terenie całej gminy, mające na celu pobudzenie aktywności lokalnej społeczności oraz ich integrację. Niemniej jednak wciąż należy podejmować działania w kierunku zwiększenia aktywności społecznej mieszkańców gminy.

Ostatnim wskaźnikiem monitorującym realizację celu rewitalizacji 2. jest: *liczba zarejestrowanych działalności gospodarczych osób fizycznych w przeliczeniu na 100 mieszkańców w wieku produkcyjnym*. We wszystkich analizowanych latach wartość wskaźnika dla obszaru rewitalizacji była wyższa od średniej dla gminy, a więc zakładana wartość docelowa została osiągnięta.

### **3.2. Badanie stopnia osiągnięcia zaplanowanych projektów/przedsięwzięć**

Monitorowanie procesu rewitalizacji ma na celu obserwację tempa oraz zgodności działań z uchwalonym Gminnym Programem Rewitalizacji, a także kontekstu wpływającego na powodzenie poszczególnych projektów i przedsięwzięć.

Monitoring rzeczowy dostarczył danych na temat aktualnego stanu realizacji dokumentu poprzez analizę wskaźników produktu i rezultatu, przyporządkowanych do konkretnych projektów podstawowych i/lub przedsięwzięć uzupełniających. Efekty wdrażania dokumentu monitorowane są za pomocą wskaźników, których wartość była wyliczana i podawana na podstawie zbieranych corocznie w tym celu aktualnych danych od Beneficjentów projektów dla zaplanowanych działań realizacyjnych na obszarze rewitalizacji. Stan osiągnięcia wskaźników produktu i rezultatu na dzień 30.11.2023 roku w odniesieniu do poszczególnych projektów podstawowych zawarto w tabeli 6, natomiast łączne wartości danego wskaźnika produktu i rezultatu dla całego obszaru przedstawiono w tabeli 7.



**Tabela 6 Wskaźniki produktu i rezultatu w odniesieniu do poszczególnych projektów podstawowych**

<b>Lp.</b>	<b>Nazwa projektu</b>	<b>Stan realizacji (tak/nie/częściowo)</b>	<b>Wskaźniki</b>	<b>Wartość wskaźnika wg stanu na 30.11.2023r.</b>
1.	<i>Rozwój społeczno-gospodarczy obszaru rewitalizacji Miasta Połaniec dzięki działaniom poprawiającym estetykę, funkcjonalność, jakość i dostępność przestrzeni oraz usług publicznych</i>	CZĘŚCIOWO	Powierzchnia obszarów objętych rewitalizacją	2,63 ha
			Liczba wspartych obiektów infrastruktury zlokalizowanych na rewitalizowanych obszarach	7 szt.
			Liczba osób objętych wsparciem	40 os.
2.	<i>Adaptacja pomieszczeń poddasza z przeznaczeniem pod działalność Środowiskowego Domu Samopomocy w Połancu wraz z zagospodarowaniem terenu wokół budynku</i>	TAK	Powierzchnia obszarów objętych rewitalizacją	0,62 ha
			Liczba wspartych obiektów infrastruktury zlokalizowanych na rewitalizowanych obszarach	1 szt.
			Liczba osób objętych wsparciem	40 os.
3.	<i>Remont pomieszczeń Warsztatów Terapii Zajęciowej i adaptacja budynku z przeznaczeniem na działalność WTZ w Połancu</i>	TAK	Powierzchnia obszarów objętych rewitalizacją	0,71 ha
			Liczba wspartych obiektów infrastruktury zlokalizowanych na rewitalizowanych obszarach	2 szt.
			Liczba osób objętych wsparciem	66 os.
4.	<i>Dla dobra rodziny – zapewnienie dobrej jakości usług społecznych w Gminie Połaniec poprzez powstanie świetlicy środowiskowej</i>	TAK	Liczba wspartych obiektów infrastruktury zlokalizowanych na rewitalizowanych obszarach	1 szt.
			Liczba osób objętych wsparciem	47 os.
			Liczba wspartych w programie miejsc świadczenia usług społecznych istniejących po zakończeniu projektu	31 szt.
			Liczba osób zagrożonych ubóstwem lub wykluczeniem społecznym objętych usługami społecznymi świadczonymi w interesie ogólnym programu	47 os.

5.	<i>Wzrost jakości usług zdrowotnych świadczonych na rzecz mieszkańców poprzez przebudowę, rozbudowę oraz doposażenie Samodzielnego Publicznego Zakładu Opieki Zdrowotnej – Przychodni Zdrowia w Polańcu (Projekt w trakcie realizacji)</i>	CZĘŚCIOWO	Liczba wspartych obiektów infrastruktury zlokalizowanych na rewitalizowanych obszarach	1 szt.
			Liczba osób objętych wsparciem	1 867 os.
6.	<i>Zwiększenie i poprawa stanu technicznego zasobów mieszkaniowych o charakterze komunalnym oraz socjalnym na terenie Gminy Polaniec</i>	NIE	Liczba wspartych obiektów infrastruktury zlokalizowanych na rewitalizowanych obszarach	0 szt.
			Liczba osób objętych wsparciem	0 os.
7.	<i>Budowa, modernizacja i doposażenie obiektów o charakterze edukacyjnym oraz wychowawczym wraz z zagospodarowaniem przyległego terenu na obszarze rewitalizacji w Gminie Polaniec</i>	TAK	Liczba wspartych obiektów infrastruktury zlokalizowanych na rewitalizowanych obszarach	2 szt.
			Liczba osób objętych wsparciem	300 os.
8.	<i>Podniesienie jakości kształcenia poprzez poprawę warunków infrastruktury edukacyjnej wraz z zakupem niezbędnego wyposażenia w placówkach oświatowych na terenie Gminy Polaniec</i>	TAK	Liczba wspartych obiektów infrastruktury zlokalizowanych na rewitalizowanych obszarach	2 szt.
			Liczba uczniów objętych wsparciem	1 050 os.
9.	<i>Modernizacja i rozbudowa Ośrodka Sportu i Rekreacji w Polańcu na cele aktywności fizycznej, rekreacji i wypoczynku mieszkańców</i>	TAK	Powierzchnia obszarów objętych rewitalizacją	4,5 ha
			Liczba wspartych obiektów infrastruktury zlokalizowanych na rewitalizowanych obszarach	1 szt.
10.	<i>Urządzenie kąpieliska miejskiego służącego rekreacji i wypoczynkowi mieszkańców wraz z zagospodarowaniem terenu w niezbędną infrastrukturę towarzyszącą</i>	NIE	Powierzchnia obszarów objętych rewitalizacją	0 ha
			Liczba wspartych obiektów infrastruktury zlokalizowanych na rewitalizowanych obszarach	0 szt.
11.	<i>Kompleksowa modernizacja budynków użyteczności publicznej zlokalizowanych na wyznaczonym obszarze rewitalizacji w Gminie Polaniec</i>	TAK	Liczba wspartych obiektów infrastruktury zlokalizowanych na rewitalizowanych obszarach	1 szt.
			Liczba zmodyfikowanych źródeł ciepła	1 szt.
			Liczba wybudowanych jednostek wytwarzania energii cieplnej OZE	1 szt.

12.	<i>Rozwój terenów zieleni na obszarze Miasta Połaniec</i>	TAK	Powierzchnia obszarów objętych rewitalizacją	3,22 ha
			Liczba obszarów funkcjonalno-przestrzennych Miasta Połaniec objętych wsparciem	7 szt.
13.	<i>Aktywna integracja społeczno-zawodowa mieszkańców Gminy Połaniec zagrożonych wykluczeniem społecznym</i>	TAK	Powierzchnia obszarów objętych rewitalizacją	3,2 ha
			Liczba obszarów funkcjonalno-przestrzennych Miasta Połaniec objętych wsparciem	7 szt.
14.	<i>Stworzenie i wdrażanie kompleksowego systemu wsparcia przedsiębiorczości mieszkańców obszaru rewitalizacji</i>	TAK	Liczba osób objętych wsparciem	1 867 os.
			Liczba osób zagrożonych ubóstwem lub wykluczeniem społecznym objętych wsparciem w programie	150 os.
15.	<i>Szkoła inaczej – wsparcie rozwoju kompetencji kluczowych uczniów z Gminy Połaniec</i>	TAK	Liczba uczniów, którzy nabyli kompetencje kluczowe po opuszczeniu programu	200 os.
			Liczba wspartych obiektów infrastruktury zlokalizowanych na rewitalizowanych obszarach	20 szt.
			Liczba nauczycieli, którzy uzyskali kwalifikację lub nabyli kompetencje po opuszczeniu programu	2 os.
16.	<i>Tradycje kościuszkowskie naszą tożsamością lokalną – międzypokoleniowa aktywizacja mieszkańców obszaru rewitalizacji</i>	TAK	Ludność mieszkająca na obszarach objętych rewitalizacją	1 867 os.
			Liczba osób objętych wsparciem	645 os.
17.	<i>W rodzinie siła – wsparcie osób i rodzin w przezwyciężaniu trudnej sytuacji życiowej</i>	TAK	Liczba osób objętych wsparciem	239 os.
			Liczba osób zagrożonych ubóstwem lub wykluczeniem społecznym objętych wsparciem w programie	239 os.

*Źródło: Opracowanie własne na podstawie danych przekazanych przez Urząd Miasta i Gminy w Połańcu*

**Tabela 7 Wskaźniki produktu i rezultatu – wartości osiągnięte łącznie wg stanu na dzień 30.11.2023 r.**

<b>Lp.</b>	<b>Nazwa wskaźnika</b>	<b>Jednostka</b>	<b>Źródło informacji</b>	<b>Wartość bazowa dla obszaru rewitalizacji (stan na 31.12.2014 r.)</b>	<b>Wartość osiągnięta dla obszaru rewitalizacji (stan na 30.11.2023 r.)</b>
1.	Powierzchnia obszarów objętych rewitalizacją	ha	Beneficjenci projektów	0	14,88
2.	Liczba wspartych obiektów infrastruktury zlokalizowanych na rewitalizowanych obszarach	szt.	Beneficjenci projektów	0	38
3.	Liczba osób objętych wsparciem	osoby	Beneficjenci projektów	0	3 244
4.	Liczba wspartych w programie miejsc świadczenia usług społecznych istniejących po zakończeniu projektu	szt.	Beneficjenci projektów	0	31
5.	Liczba uczniów objętych wsparciem	osoby	Beneficjenci projektów	0	1 050
6.	Liczba osób zagrożonych ubóstwem lub wykluczeniem społecznym objętych wsparciem w programie	osoby	Beneficjenci projektów	0	389
7.	Liczba osób zagrożonych ubóstwem lub wykluczeniem społecznym objętych usługami społecznymi świadczonymi w interesie ogólnym w programie	osoby	Beneficjenci projektów	0	47
8.	Liczba zmodyfikowanych źródeł ciepła	szt.	Beneficjenci projektów	0	1
9.	Liczba wybudowanych jednostek wytwarzania energii cieplnej OZE	szt.	Beneficjenci projektów	0	1
10.	Liczba obszarów funkcjonalno-przestrzennych Miasta Połaniec objętych wsparciem	szt.	Beneficjenci projektów	0	14
11.	Ludność mieszkająca na obszarach objętych rewitalizacją	osoby	Beneficjenci projektów	0	1 867
12.	Liczba nauczycieli, którzy uzyskali kwalifikację lub nabyli kompetencje po opuszczeniu programu	osoby	Beneficjenci projektów	0	2
13.	Liczba uczniów, którzy nabyli kompetencje kluczowe po opuszczeniu programu	osoby	Beneficjenci projektów	0	200

14.	Liczba osób zagrożonych ubóstwem lub wykluczeniem społecznym, które uzyskały kwalifikacje po opuszczeniu programu	osoby	Beneficjenci projektów	0	Brak danych
15.	Liczba osób zagrożonych ubóstwem lub wykluczeniem społecznym poszukujących pracy po opuszczeniu programu	osoby	Beneficjenci projektów	0	Brak danych
16.	Liczba osób zagrożonych ubóstwem lub wykluczeniem społecznym pracujących po opuszczeniu programu (łącznie z pracującymi na własny rachunek)	osoby	Beneficjenci projektów	0	Brak danych

*Źródło: Opracowanie własne na podstawie danych przekazanych przez Urząd Miasta i Gminy w Połańcu*

## **4. Sprawozdanie z monitoringu finansowego**

### **4.1. Analiza wykonania finansowego projektów i przedsięwzięć rewitalizacyjnych**

Monitoring finansowy dostarczył danych na temat poniesionych nakładów oraz wykorzystanych źródeł finansowania, będących podstawą do oceny sprawności wydatkowania środków. Dane odnoszą się zarówno do projektów, które gmina realizuje samodzielnie, do tych, w których jest tylko jednym z partnerów, jak i tych, które realizowane są w programie rewitalizacji przez podmioty niezależne od gminy. Informacje zawarte w niniejszym raporcie obejmują m.in. wysokość wkładu własnego i pozyskanych środków zewnętrznych, wydatki poniesione w okresie objętym monitoringiem, procentowy stan zaawansowania realizacji inwestycji, okres realizacji, a także informacje na temat zakresu rzeczowego przedsięwzięć.

W tabeli 8 przedstawiono analizę zaplanowanego finansowego harmonogramu wdrażania wraz ze wskazaniem źródeł finansowania projektów podstawowych ujętych w Programie.

Tabela 8 Analiza wykonania finansowego projektów podstawowych ujętych w GPR

ZAKŁADANY PLAN REALIZACJI GPR						WYKONANIE PLANU REALIZACJI GPR wg stanu na dzień 30.11.2023 r.							
Lp.	Nazwa projektu	Podmioty realizujące	Lokalizacja	Okres realizacji	Szacowana wartość brutto (w mln zł)	Stan realizacji (tak/nie/częściowo)	Podmioty realizujące	Uwagi	Okres realizacji	Wartość projektu brutto (w złotych)	Źródła i wartość finansowania (w złotych)	Dotychczas poniesione wydatki (w złotych)	% stan realizacji projektu
1.	Rozwój społeczno-gospodarczy obszaru rewitalizacji na terenie miasta Połaniec dzięki działaniom poprawiającym estetykę, funkcjonalność i dostępność przestrzeni oraz usług publicznych	Gmina Połaniec, Centrum Kultury i Sztuki w Połańcu, partnerzy społeczni i gospodarczy, przedsiębiorcy z sektora MŚP	Obszar rewitalizacji	2017–2020	30,0 mln zł	Częściowo	Gmina Połaniec	Zadanie nr 1. <i>Rewitalizacja Połanica</i> – projekt nie uzyskał dofinansowania, ale znalazł się na liście rezerwowej konkursu Regionalnego Programu Operacyjnego Województwa Świętokrzyskiego na lata 2014–2020.	Nie dotyczy	Nie dotyczy	Nie dotyczy	Nie dotyczy	Nie dotyczy
								Zadanie nr 2. <i>Tworzenie produktu turystycznego na walorach historycznych i turystycznych Gminy Połaniec</i> – projekt nie uzyskał dofinansowania.	Nie dotyczy	Nie dotyczy	Nie dotyczy	Nie dotyczy	Nie dotyczy
								Zadanie nr 3. <i>Modernizacja oświetlenia na terenie Gminy Połaniec</i> – projekt współfinansowany ze środków zewnętrznych w ramach Regionalnego Programu Operacyjnego Województwa	2019–2021	4 788 077,58	Budżet gminy: 1 388 386,55 Dotacja UE: 3 399 691,03	4 788 077,58	100,00

							Świętokrzyskiego na lata 2014–2020.					
							Zadanie nr 4. <i>Budowa odcinków oświetlenia ulicznego na terenie Gminy Połaniec</i> – projekt zrealizowany w całości.	2021	103 471,91	Budżet gminy: 103 471,91	103 471,91	100,00
							Zadanie nr 5. <i>Adaptacja pomieszczeń w Centrum Kultury i Sztuki w Połańcu</i> – projekt współfinansowany ze środków zewnętrznych w ramach Regionalnego Programu Operacyjnego Województwa Świętokrzyskiego na lata 2014–2020. Realizacja rzeczowa projektu została zakończona. Do 15.12.2023r projekt zostanie opłacony.	2017–2023	2 401 14,00	Budżet gminy: 1 854 489,79 Dotacja UE: 546 624,21	53 979,70	2,00
							Zadanie nr 6. <i>Wzmocnienie bezpieczeństwa w miejscach publicznych poprzez budowę systemu monitoringu na terenie Miasta i Gminy Połaniec</i> – projekt zrealizowany w całości.	2022	113 637,00	Budżet gminy: 13 637,00 Środki krajowe: 100 000,00	113 637,00	100,00
							Zadanie nr 7. <i>Poprawa dostępności usług dla osób ze szczególnymi potrzebami w Urzędzie Miasta i Gminy w Połańcu</i> – projekt realizowany przy wsparciu środków z	2021–2023	105 321,06	Budżet gminy: 5 321,06 Środki krajowe: 100 000,00	105 321,06	100,00



							Państwowego Funduszu Rehabilitacji Osób Niepełnosprawnych. Projekt zakończony.						
							Zadanie nr 8. <i>Budowa dróg gminnych na osiedlu w rejonie ul. Zrębińskiej w Połańcu</i> – projekt realizowany przy wsparciu środków z Funduszu Dróg Samorządowych. Umowę na dofinansowanie podpisano w 2020 r. Zadanie w trakcie realizacji.	2020–2024	4 414 949,84	Budżet gminy: 2 883 990,84 Środki krajowe: 1 530 959,00	2 123 406,17	48,10	
							Zadanie nr 9. <i>Budowa dróg gminnych na Osiedlu Krakowskim w Połańcu</i> – projekt realizowany przy wsparciu środków z Funduszu Dróg Samorządowych. Umowę na dofinansowanie podpisano w 2020 r. Realizacja rzeczowa projektu została zakończona. Do 15.12.2023r projekt zostanie opłacony	2020–2023	5 378 502,62	Budżet gminy: 3 499 216,62 Środki krajowe: 1 879 286,00	5 378 502,62	100,00	
							Zadanie nr 10. <i>Przebudowa drogi dojazdowej do gruntów rolnych w miejscowości Połaniec – Łęg</i> . Zadanie zostało dofinansowane z budżetu Województwa	2022–2023	145 269,12	Budżet gminy: 108 806,60 Środki krajowe: 36 462,52	145 269,12	100,00	

								Świętokrzyskiego. Projekt zakończony.						
								Zadanie nr 11. <i>Budowa infrastruktury kanalizacyjnej w Połańcu</i> – przyznano wstępną Promesę dofinansowania inwestycji z Rządowego Funduszu Polski Ład: Program Inwestycji Strategicznych. Zadanie w trakcie realizacji.	2022–2024	5 222 000,00	Budżet gminy: 261 100,00 Środki krajowe: 4 960 900,00	0,00	Nie dotyczy	
2.	<i>Adaptacja pomieszczeń poddasza z przeznaczeniem pod działalność Środowiskowego Domu Samopomocy w Połańcu wraz z zagospodarowaniem terenu wokół budynku</i>	Gmina Połaniec, Środowiskowy Dom Samopomocy w Połańcu	Obszar rewitalizacji	2016–2017	0,8 mln zł	TAK	Gmina Połaniec	Projekt współfinansowany z Regionalnego Programu Operacyjnego Województwa Świętokrzyskiego na lata 2014-2020 w ramach Działania 7.3 <i>Infrastruktura zdrowotna i społeczna</i> . W ramach projektu zaadaptowano i doposażono poddasze na potrzeby „Klubu seniora”.	2017	776 437,42	Budżet gminy: 116 465,61 Dotacja UE: 659 971,81	776 437,42	100,00	
3.	<i>Remont pomieszczeń Warsztatów Terapii Zajęciowej i adaptacja budynku z przeznaczeniem na</i>	Gmina Połaniec, Warsztat Terapii Zajęciowej w Połańcu	Obszar rewitalizacji	2017–2020	4,0 mln zł	TAK	Gmina Połaniec	Projekt realizowany z Regionalnego Programu Operacyjnego Województwa Świętokrzyskiego na lata 2014-2020 w ramach Działania 7.3 <i>Infrastruktura zdrowotna i społeczna</i> . W ramach projektu rozbudowano	2019	4 337 518,44	Budżet gminy: 926 956,29 Dotacja UE: 3 410 562,15	4 337 518,44	100,00	

	<i>działalność WTZ w Połańcu</i>							istniejący budynek WTZ o m.in. pracownie specjalistyczne, dwa mieszkania treningowe oraz inne pomieszczenia, tj. szatnie, pomieszczenia socjalne dla pracowników, stołówkę z pomieszczeniem wydawania posiłków.					
4.	<i>Dla dobra rodziny – zapewnienie dobrej jakości usług społecznych w Gminie Połaniec poprzez powstanie świetlicy środowiskowej</i>	Gmina Połaniec, Stowarzyszenie Przyjaciół Osób Niepełnosprawnych INTEGRACJA	Miasto Połaniec	2017–2023	0,5 mln zł	TAK	Gmina Połaniec	Projekt współfinansowany ze środków Europejskiego Funduszu Społecznego Województwa Świętokrzyskiego. W ramach projektu utworzono świetlicę środowiskową dla 28 osób z rodzin zagrożonych wykluczeniem społecznym oraz doposażono budynek przy ul. Sportowej 1 w Połańcu.	2017–2019	367 855,00	Budżet gminy: 27 589,13 Dotacja UE: 340 265,87	367 855,00	100,00
5.	<i>Wzrost jakości usług zdrowotnych świadczonych na rzecz mieszkańców poprzez przebudowę, rozbudowę oraz doposażenie Samodzielnego Publicznego Zakładu Opieki o Publicznego Zakładu Opieki</i>	Gmina Połaniec, Samodzielny Publiczny Zakład Opieki Zdrowotnej – Przychodnia Zdrowia w Połańcu	Obszar rewitalizacji	2018–2020	5,0 mln zł	Częściowo	Nie dotyczy	Budowa Przychodni Zdrowia w Połańcu – Etap I. Dofinansowanie inwestycji z Rządowego Funduszu Polski Ład: Program Inwestycji Strategicznych. Zadanie w trakcie realizacji	2023–2024	5 358 720,42	Budżet gminy: 803 808,06 Środki krajowe: 4 554 912,36	0,00	Nie dotyczy

	<i>Zdrowotnej – Przychodni Zdrowia w Połańcu</i>												
6.	<i>Zwiększenie i poprawa stanu technicznego zasobów mieszkaniowych o charakterze komunalnym oraz socjalnym na terenie Gminy Połaniec</i>	Gmina Połaniec	Obszar rewitalizacji	2019–2023	6,5 mln zł	NIE	Nie dotyczy	Nie dotyczy	Nie dotyczy	Nie dotyczy	Nie dotyczy	Nie dotyczy	Nie dotyczy
7.	<i>Budowa, modernizacja i doposażenie obiektów o charakterze edukacyjnym oraz wychowawczym wraz z zagospodarowaniem przyległego terenu na obszarze rewitalizacji w Gminie Połaniec</i>	Gmina Połaniec	Obszar rewitalizacji	2019–2023	7,0 mln zł	Częściowo	Gmina Połaniec	<i>Zadanie pn. Podniesienie jakości kształcenia poprzez poprawę warunków infrastruktury edukacyjnej wraz z zakupem niezbędnego wyposażenia w placówkach oświatowych na terenie Gminy Połaniec</i> współfinansowane z Regionalnego Programu Operacyjnego Województwa Świętokrzyskiego na lata 2014–2020 polegało na zmodernizowaniu i doposażeniu dwóch szkół: Szkoły Podstawowej im. T. Kościuszki w Połańcu oraz Zespołu Placówek Oświatowych w Ruszczy wraz z	2018–2020	3 363 200,40	Budżet gminy: 1 443 931,39 Dotacja UE: 1 919 269,01	3 363 200,40	100,00

								częściowym zagospodarowaniem terenu wokół szkół.					
								Zadanie pn. <i>Budowa Przedszkola wraz z oddziałem żłobkowym przy Osiedlu Północ w Połańcu – Etap I.</i> Dofinansowanie inwestycji z Rządowego Funduszu Polski Ład: Program Inwestycji Strategicznych. Inwestycja I etapu obejmuje zaprojektowanie i budowę przedszkola z oddziałem żłobkowym w stanie surowym otwartym na Osiedlu Północ w Połańcu na działce zlokalizowanej w miejscowości Łęg.	Nie dotyczy	5 737 001,67	Budżet gminy: 860 550,25 Środki krajowe: 4 876 451,42	0,00	Nie dotyczy
8.	<i>Podniesienie jakości kształcenia poprzez poprawę warunków infrastruktury edukacyjnej</i>	Gmina Połaniec	Gmina Połaniec (w tym obszar rewitalizacji)	2017–2018	2,7 mln zł	TAK	Gmina Połaniec	Zadanie pn. <i>Rozwój infrastruktury edukacyjnej i szkoleniowej na terenie Gminy Połaniec</i> współfinansowane z Regionalnego Programu Operacyjnego	2017–2018	742 991,97	Budżet gminy: 326 383,46 Dotacja UE: 416 608,51	742 991,97	100,00

	wraz z zakupem niezbędnego wyposażenia w placówkach oświatowych na terenie Gminy Połaniec							Województwa Świętokrzyskiego na lata 2014–2020 polegało na zmodernizowaniu infrastruktury dwóch szkół: Szkoły Podstawowej im. T. Kościuszki w Połańcu oraz Zespołu Placówek Oświatowych w Ruszycy.					
								W ramach rządowego programu rozwijania szkolnej infrastruktury oraz kompetencji uczniów i nauczycieli w zakresie technologii informacyjno-komunikacyjnych Aktywna tablica na lata 2020–2024, dofinansowanie na zakup pomocy dydaktycznych, urządzeń oraz narzędzi do terapii otrzymała SP w Zespole Placówek Oświatowych w Ruszycy.	2022	43 750	Budżet gminy: 8 750,00 Środki krajowe: 35 000	43 750	100,00
9.	Modernizacja i rozbudowa Ośrodka Sportu i Rekreacji w Połańcu na cele aktywności fizycznej, rekreacji i wypoczynku mieszkańców	Gmina Połaniec, Ośrodek Sportu i Rekreacji w Połańcu	Miasto Połaniec (w tym obszar rewitalizacji)	2018–2020	30,0 mln zł	TAK	Gmina Połaniec	W ramach projektu zmodernizowano i rozbudowano budynek krytej pływalni „Delfin”, rozszerzono zakres użytkowy części sportowej o część rekreacyjną i usługową. Ponadto zrealizowano budowę grotty solnej.	2016–2018	22 940 273,81	Budżet gminy: 20 448 972,81 Zwrot podatku VAT do 2 491 301	22 940 273,81	100,00

10.	<i>Urządzenie kąpieliska miejskiego służącego rekreacji i wypoczynków i mieszkańców wraz z zagospodarowaniem terenu w niezbędną infrastrukturę towarzyszącą</i>	Gmina Połaniec	Obszar rewitalizacji	2018–2022	2,5 mln zł	NIE	Nie dotyczy	Nie dotyczy	Nie dotyczy	Nie dotyczy	Nie dotyczy	Nie dotyczy	Nie dotyczy
11.	<i>Kompleksowa modernizacja budynków użyteczności publicznej zlokalizowanych na wyznaczonym obszarze rewitalizacji w Gminie Połaniec</i>	Gmina Połaniec	Obszar rewitalizacji	2018–2023	5,0 mln zł	Częściowo	Gmina Połaniec	Zadanie pn. <i>Termomodernizacja budynków użyteczności publicznej na terenie Gminy Połaniec</i> współfinansowane z Regionalnego Programu Operacyjnego Województwa Świętokrzyskiego na lata 2014–2020 polegało na głębokiej termomodernizacji budynku Urzędu Miasta i Gminy w Połańcu, obejmującej m.in. modernizację systemu c.o., wymianę stolarki okiennej i drzwiowej oraz montaż paneli fotowoltaicznych, a także głębokiej termomodernizacji budynku SP w Zrębinie, obejmującej m.in.	2020	4 726 926,55	Budżet gminy: 1 944 451,38 Dotacja UE: 2 782 475,17	4 726 926,55	100,00

								docieplenie przegród zewnętrznych, wymianę stolarki okiennej i drzwiowej oraz montaż paneli fotowoltaicznych.					
								Zadanie pn. <i>Termomodernizacja budynku Zespołu Placówek Oświatowych w Ruszycy wraz z przebudową wentylacji mechanicznej</i> współfinansowane z Regionalnego Programu Operacyjnego Województwa Świętokrzyskiego na lata 2014–2020 obejmuje m.in. ocieplenie ścian zewnętrznych, docieplenie stropu nad I piętrzem budynku głównego oraz wykonanie instalacji fotowoltaicznych. Zadanie w trakcie realizacji	2021– 2023	6 822 059,60	Budżet gminy: 1 864 628,94 Dotacja UE: 4 957 430,66	6 794 0 59,60	99,59



								W sierpniu 2022 r. Gmina zawarła umowę z Powiatem Staszowskim na dofinansowanie zadania pn. <i>Zakup i montaż instalacji fotowoltaicznej na budynku Warsztatu Terapii Zajęciowej w Połańcu</i> , obejmującego zamontowanie na budynku WTZ 52 paneli monokrystalicznych.	2022	107 311,72	Budżet gminy: 27 862,34 Środki krajowe: 79 449,38	107 311,72	100,00
12.	<i>Rozwój terenów zieleni na obszarze Miasta Połaniec</i>	Gmina Połaniec	Miasto Połaniec	2018–2020	3,0 mln zł	TAK	Gmina Połaniec	W ramach projektu współfinansowanego ze środków Programu Operacyjnego Infrastruktura i Środowisko na lata 2014–2020 wykonano m.in. budowę ścieżki rowerowej z chodnikiem wraz z obiektami małej architektury oraz zagospodarowaniem zieleni przy ul. Jana Pawła II, zagospodarowanie zieleni przy ul. T. Kościuszki i ul. Bat. Chłopskich, budowę obiektów małej architektury wraz z zagospodarowaniem zieleni przy ul. 11 Listopada.	2020	2 982 931,22	Budżet gminy: 451 484,84 Dotacja UE: 2 531 446,38	2 982 931,22	100,00
13.	<i>Aktywna integracja społeczno-</i>	Gmina Połaniec, Powiatowy	Gmina Połaniec	2017–2023	9,0 mln zł	TAK	Gmina Połaniec	Projekt współfinansowany ze środków Europejskiego	2017–2018	4 688 408,55	Budżet gminy: 710 400,00	4 688 408,55	100,00

	<i>zawodowa mieszkańców Gminy Połaniec zagrożonych wykluczeniem społecznym</i>	Urząd Pracy w Staszowie, Ośrodek Pomocy Społecznej w Połańcu, przedsiębiorcy	(w tym obszar rewitalizacji)					Funduszu Społecznego dotyczył podniesienia poziomu aktywności społecznej i zawodowej oraz zdolności do zatrudnienia mieszkańców Gminy Połaniec zagrożonych wykluczeniem społecznym. Projektem objętych zostało 146 osób bezrobotnych z terenu gminy.			Dotacja UE: 3 978 008,55		
14.	<i>Stworzenie i wdrażanie kompleksowego systemu wsparcia przedsiębiorców w obszarze rewitalizacji</i>	Gmina Połaniec, Powiatowy Urząd Pracy w Staszowie, przedsiębiorcy, organizacje pozarządowe, szkoły zlokalizowane na obszarze rewitalizacji	Obszar rewitalizacji	2018–2023	1,0 mln zł	TAK	Gmina Połaniec	W ramach konkursów organizowanych przez LGD dofinansowanie na rozpoczęcie działalności przyznano 10 Beneficjentom. Ponadto LGD swoimi działaniami wspiera rozwój przedsiębiorczości na obszarze m.in. poprzez organizację szkoleń i warsztatów poprzez realizację zadań: <ul style="list-style-type: none"> <li>• <i>Kreator przedsiębiorczości;</i></li> <li>• <i>Integracja branż kluczowych na obszarze Lokalnej Grupy Działania – Dorzecze Wisły;</i></li> <li>• Konkurs 20/2020 nr 1.1.3. <i>Tworzenie nowych podmiotów gospodarczych;</i></li> <li>• Konkurs 21/2022 1.1.3. <i>Tworzenie</i></li> </ul>	2018–2022	2 681 887,00	Dotacja UE: 2 681 887,00	2 681 887,00	100,00

								<p><i>nowych podmiotów gospodarczych;</i></p> <ul style="list-style-type: none"> <li>• Konkurs grantowy w ramach poddziałania 19.1 <i>Wsparcie na wdrażanie operacji w ramach strategii rozwoju lokalnego kierowanego przez społeczność</i></li> </ul>					
15.	<i>Szkoła inaczej – wsparcie rozwoju kompetencji kluczowych uczniów z Gminy Połaniec</i>	Gmina Połaniec	Gmina Połaniec (w tym obszar rewitalizacji)	2016–2023	1,0 mln zł	TAK	Gmina Połaniec	Projekt współfinansowany z Regionalnego Programu Operacyjnego Województwa Świętokrzyskiego na lata 2014–2020 obejmował realizację zajęć pozalekcyjnych, w tym zakup pomocy dydaktycznych. Projekt miał na celu kształcenie właściwych postaw społecznych uczniów.	2018	174 961,25	Budżet gminy: 17 496,12 Dotacja UE: 157 465,13	174 961,25	100,00
16.	<i>Tradycje kościuszkowskie naszą tożsamością lokalną – międzypokoleniowa aktywizacja mieszkańców obszaru rewitalizacji</i>	Centrum Kultury i Sztuki w Połańcu, organizacje pozarządowe (m.in. Towarzystwo Kościuszkowskie w Połańcu)	Obszar rewitalizacji	2018–2023	0,5 mln zł	TAK	Stowarzyszenie Towarzystwo Kościuszkowskie	Zakres zgodny z GPR	Brak danych	Brak danych	Brak danych	Brak danych	Brak danych
17.	<i>W rodzinie siła – wsparcie osób i rodzin w przezwyciężeniu</i>	Ośrodek Pomocy Społecznej w Połańcu, organizacje pozarządowe	Obszar rewitalizacji	2018–2023	1,5 mln	TAK	Gmina Połaniec Ośrodek Pomoc	Zadanie pn. <i>Rozwój wysokiej jakości usług społecznych w Gminie Połaniec – wsparcie dla usług asystenckich i</i>	2017–2019	3 144 146,00	Budżet gminy: 238 000,00 Dotacja UE: 2 672 524,10	3 144 146,00	100,00

	<i>niu trudnej sytuacji życiowej</i>						<p>y Społecznej w Połańcu</p> <p><i>opiekuńczych</i> współfinansowane ze środków Funduszu Społecznego obejmowało:</p> <ul style="list-style-type: none"> <li>• wsparcie dla usług opiekuńczych i asystenckich – kursy/ szkolenia dla opiekunów i asystentów;</li> <li>• usługi opiekuńcze i asystenckie;</li> <li>• wsparcie dla usług opiekuńczych i asystenckich – likwidacja barier architektonicznych w miejscu zamieszkania oraz zakup sprzętu wspomagającego.</li> </ul>			Środki krajowe: 233 621,90		
							<p>Ośrodek Pomocy Społecznej w Połańcu realizował projekt pn. <i>Aktywna integracja społeczno-zawodowa mieszkańców Gminy Połaniec zagrożonych wykluczeniem społecznym</i> współfinansowany ze środków Europejskiego Funduszu Społecznego. Uczestnicy projektu zostali objęci wsparciem z zakresu: aktywizacji społecznej, zawodowej, zdobyli doświadczenie</p>	2017–2018	1 986 473,20	<p>Budżet gminy: 314 640,00 Dotacja UE: 1 671 833,20</p>	1 986 473,20	100,00

								zawodowe kończą roczne staże zawodowe.					
								W ramach rządowych programów gmina zrealizowała projekty wspierające osoby z niepełnosprawnościami oraz ich opiekunów w życiu codziennym. Gmina skorzystała z dofinansowania programu rządowego „Opieka wytchnieniowa” – edycja 2022; programu „Asystent osobisty osoby niepełnosprawnej” – edycja 2021 i 2022; programu „Wspieraj Seniora” – edycja 2021; Ponadto Ośrodek Pomocy Społecznej na bieżąco prowadzi działania z zakresu pracy socjalnej, usług opiekuńczych oraz wspiera osoby zagrożone ubóstwem i wykluczeniem społecznym.	2017– 2023	509 68 7,19	Środki krajowe: 509 687,19	509 687 ,19	100,00

*Źródło: Opracowanie własne na podstawie danych przekazanych przez Urząd Miasta i Gminy w Połańcu*

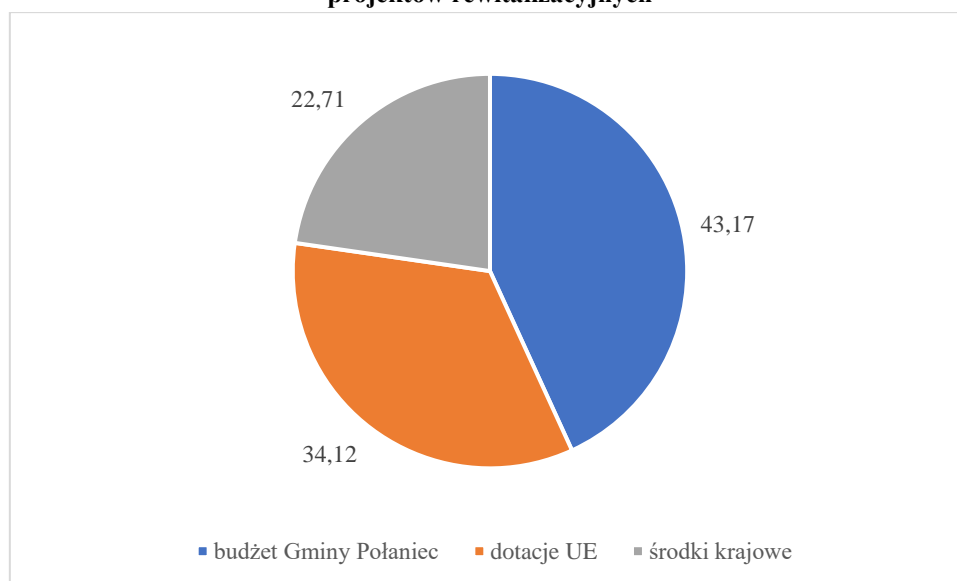
Analiza wykonania projektów podstawowych pod względem finansowym w okresie obowiązywania pozwala na stwierdzenie, że z łącznej liczby 17 zaplanowanych projektów podstawowych ujętych w GPR, zakończono realizację 11 natomiast 4 projekty zrealizowano częściowo. Ponadto 2 projekty nie zostały zrealizowane głównie z powodu braku dofinansowania ich ze środków zewnętrznych. Stan zaawansowania wdrożenia wszystkich projektów wynosi 65%. Jednak należy zauważyć, że niektóre projekty składały się z wielu zadań, które zostały zrealizowane w całości. Realizacja wszystkich zaplanowanych projektów podstawowych jest kluczowa dla powodzenia procesu rewitalizacji oraz osiągnięcia założonych efektów, ponieważ tylko kompleksowe działania o charakterze zarówno inwestycyjnym jak i społecznym przyczynią się do osiągnięcia założonych rezultatów.

Zgodnie z informacjami podanymi w tabeli 6, wartość wszystkich projektów wyniosła 94 164 884,54 zł. Natomiast nakłady inwestycyjne dotychczas poniesione na wszystkie zrealizowane oraz rozpoczęte inwestycje i projekty społeczne w okresie sprawozdawczym (w latach 2017–2023) wyniosły 73 180 448,48 zł. Głównymi źródłami finansowania były przede wszystkim środki z budżetu gminy i fundusze Unii Europejskiej. Gmina pozyskała także dofinansowanie z środków krajowych. Szczegółowy podział przedstawia się następująco:

- budżet Gminy Połaniec: 40 650 790,99 zł;
- dotacje z UE: 32 126 062,78 zł;
- środki krajowe: 21 388 030,77 zł;

Na wykresie 1 przedstawiono udział procentowy źródeł finansowania rozpoczętych i zrealizowanych podstawowych projektów rewitalizacyjnych.

**Wykres 1 Udział % źródeł finansowania rozpoczętych i zrealizowanych podstawowych projektów rewitalizacyjnych**



Źródło: Opracowanie własne na podstawie danych przekazanych przez Urząd Miasta i Gminy w Połańcu

Głównym podmiotem realizującym projekty podstawowe jest Gmina Połaniec, ale swój udział w realizacji działań rewitalizacyjnych miały też m.in.: Ośrodek Pomocy Społecznej w Połańcu, stowarzyszenia, co jest to zgodne z założeniami przyjętymi w dokumencie.

Okres realizacji zakończonych projektów wpisuje się w założenia przyjęte w Programie, natomiast niektóre z inwestycji są jeszcze niezrealizowane lub nawet nierozpoczęte, więc będą musiały mieć przesunięty okres realizacji.

## 5. Wnioski i rekomendacje

Na podstawie zapisów *Gminnego Programu Rewitalizacji dla Gminy Połaniec na lata 2016–2023* oraz w oparciu o analizę dokumentów zastanych, zebranych w trakcie procedury ewaluacji, sformułowano następujące wnioski ogólne dotyczące stopnia realizacji założeń dokumentu strategicznego:

### 1) *Skuteczność – Czy to, co osiągnięto jest tym, co planowano?*

Ocena realizacji działań zawartych w Gminnym Programie Rewitalizacji wskazuje na to, że dotychczas udało się zrealizować zadania o łącznej wartości 73 180 448,48 zł, jednak nie osiągnięto wszystkiego, co zaplanowano w założeniach dokumentu. Jest to wynik satysfakcjonujący, ale należy zaznaczyć, że nie zrealizowano wszystkich projektów podstawowych, co przekłada się na niewystarczający poziom osiągnięcia wskaźników oddziaływania obrazujących sytuację na obszarze rewitalizacji w porównaniu do terenu całej gminy. Przyczyną takiej sytuacji jest m.in. nieposiadanie wystarczających środków finansowych do samodzielnego wdrożenia zadań. Dalsza realizacja działań społecznych wpłynie na poprawę wskaźnika: *liczba osób, którym przyznano świadczenie z pomocy społecznej z powodu bezrobocia na 1 000 mieszkańców*, a tym samym osiągnięcie celu 2, natomiast realizacja działań w zakresie rewitalizacji Połanica pomoże w osiągnięciu celu 1. Dotychczasowe wykonanie projektów podstawowych przyczyniło się do realizacji założonych celów rewitalizacji, jednak nie udało się ich w pełni osiągnąć, co obrazują wartości wskaźników oddziaływania.

### 2) *Efektywność – Czy założone cele i kierunki działań osiągnięto najniższym możliwym kosztem?*

*Czy zrealizowane projekty przyczyniają się do osiągnięcia określonych celów?*

*Czy lepiej osiągnięto by cele dokumentu innymi metodami i narzędziami?*

Duża część zadań zapisanych w dokumencie była realizowana z dofinansowaniem środkami Unii Europejskiej lub innych źródeł zewnętrznych. Beneficjenci, w tym Gmina Połaniec, zapewнили około połowę niezbędnego wkładu własnego. Projekty i przedsięwzięcia określone w Gminnym Programie Rewitalizacji realizowane były efektywnie, ponieważ stosowano przepisy zamówień publicznych. Skupienie się w dokumencie na projektach inwestycyjnych pozwoliło na stworzenie mieszkańcom odpowiednich warunków infrastrukturalnych do podejmowania działań wpływających na poprawę jakości ich życia. Znikomy jest udział środków prywatnych w finansowaniu zadań zapisanych w dokumencie. Należy również zwrócić uwagę na fakt, że większą efektywność w realizacji konkretnych projektów osiągnięto by przy podjęciu współpracy między różnymi podmiotami działającymi na terenie gminy. W trakcie wdrażania założeń Programu nie były jednak realizowane



projekty partnerskie, a także nie było udziału podmiotów z sektora społecznego, w tym szczególnie organizacji pozarządowych.

**3) *Użyteczność – Czy efekty zrealizowanych projektów ujętych w programie odpowiadają na potrzeby i rozwiązują problemy różnych grup odbiorców?***

Dotychczasowa realizacja założeń Gminnego Programu Rewitalizacji przyczyniła się do poprawy sytuacji różnych grup społecznych zamieszkujących obszar rewitalizacji oraz całej gminy. Wśród beneficjentów podejmowanych działań należy wskazać przede wszystkim mieszkańców (w tym dzieci i młodzież), przedsiębiorców, inwestorów oraz turystów. Pozwoliło to na zrealizowanie potrzeb w sferze społecznej (m.in. poprawa infrastruktury edukacyjnej i oferty kulturalnej dla mieszkańców, zwiększenie zaangażowania mieszkańców w sprawy lokalne oraz integracji w działaniu na rzecz obszaru rewitalizacji), gospodarczej (wspieranie przedsiębiorczości i działalności gospodarczych mieszkańców na obszarze rewitalizacji, tworzenie warunków do rozwoju sektorów turystycznego i okołoturystycznego na obszarze rewitalizacji), przestrzenno-funkcjonalnej (wzrost funkcjonalności przestrzeni i obiektów rekreacyjno-wypoczynkowych), technicznej (poprawa efektywności energetycznej zasobów mieszkaniowych i budynków użyteczności publicznej) oraz środowiskowej (ograniczenie tzw. „niskiej” emisji zanieczyszczeń, zwiększenie terenów zieleni urządzonej służących wypoczynkowi i rekreacji mieszkańców).

**4) *Trafność – Czy cele dokumentu odpowiadały na potrzeby beneficjentów?  
Czy struktura logiczna programu była odpowiednia?***

Cele Gminnego Programu Rewitalizacji odpowiadały na zidentyfikowane potrzeby i oczekiwania lokalnej społeczności. Dokument zawierał gruntowną diagnozę obszaru rewitalizacji i prawidłowe wnioskowanie strategiczne. Główny nacisk w dokumencie postawiony został na inwestycje infrastrukturalne, co wiązało się z hierarchią lokalnych potrzeb określoną przez władze samorządowe i mieszkańców w trakcie opracowywania projektu dokumentu oraz możliwościami dofinansowania takich przedsięwzięć ze źródeł zewnętrznych, głównie ze środków Unii Europejskiej. Komplementarność z zadaniami infrastrukturalnymi zapewniły projekty społeczne. Takie podejście zapewniło przeciwdziałanie fragmentaryzacji działań koncentrując się na całościowym spojrzeniu na przyczyny kryzysu obszaru rewitalizacji, które w tym przypadku spowodowane były głównie kumulacją wykluczenia społecznego oraz niewykorzystaniem potencjałów obszaru.

**5) *Trwałość – Czy efekty działań będą trwałe, długookresowe?***

Podstawowym czynnikiem zapewniającym trwałość zaistniałych zmian na obszarze rewitalizacji w gminie będzie przystąpienie do opracowania aktualizacji dokumentu na kolejne lata, w którym znajdą się komplementarne projekty podstawowe i przedsięwzięcia uzupełniające, wzmacniające dotychczas osiągnięte efekty procesu rewitalizacji oraz przyczyniające się do osiągnięcia zaplanowanych celów rewitalizacji. Aktualność niezrealizowanych założeń, w tym projektów podstawowych i przedsięwzięć uzupełniających zostanie określona i przeanalizowana na etapie prac nad aktualizacją Programu.

Wnioski z przeprowadzonego badania ewaluacyjnego *Gminnego Programu Rewitalizacji dla Gminy Polaniec na lata 2016–2023* wskazują na konieczność uwzględnienia rekomendacji podczas opracowywania jego aktualizacji na kolejne lata. Można je podzielić na: *rekomendacje ogólne* – związane z przebiegiem prac nad aktualizacją dokumentu oraz wdrażaniem procesu rewitalizacji oraz *rekomendacje szczegółowe* – dotyczące stricte zapisów dokumentu – postulujące merytoryczne jak i redakcyjne zmiany w treści GPR.

Lp.	REKOMENDACJE OGÓLNE
1.	Aby zaktualizowany Gminny Program Rewitalizacji stał się znaczącym impulsem rozwojowym, należy nadać mu znaczącą rangę w systemie planowania strategicznego oraz wymiarze zarządzania gminą poprzez uspołnienie wszelkich zadań z aktualną polityką rozwoju oraz polityką przestrzenną gminy.
2.	Dokument powinien uwzględniać realne, aktualne potrzeby lokalnej społeczności (nie może być zlepkiem oderwanych od siebie i od rzeczywistości projektów).
3.	Na wszystkich etapach procesu rewitalizacji, począwszy od diagnozy po planowanie, organizowanie, a skończywszy na realizacji, monitoringu i ewaluacji, należy w dalszym ciągu wykorzystywać zasadę partycypacji społecznej.
4.	Podczas prac nad aktualizacją dokumentu należy zastosować podejście interdyscyplinarne oparte na współpracy samorządu z profesjonalistami z wielu branż oraz ekspertów zewnętrznych, którzy rozumieją istotę i złożoność działań rewitalizacyjnych.
5.	W praktykę zarządzania urzędem należy wdrożyć wśród jego pracowników i kierowników zaangażowanych komórek organizacyjnych rozwiązania zapewniające : <ul style="list-style-type: none"> <li>– świadomość znaczenia GPR-u w systemie planowania strategicznego,</li> <li>– znajomość tego narzędzia, jego treści i instrumentarium,</li> <li>– zdolność do wykorzystywania dokumentu w bieżącej działalności administracyjnej na rzecz mieszkańców.</li> </ul>
6.	Ważne jest zbudowanie klimatu zaufania poprzez organizację urzędu ukierunkowaną na jego „otwartość” i informowanie mieszkańców, co ułatwia konieczność tłumaczenia konkretnych działań i wyjaśnienia przyczyn koncentracji na obszarze problemowym.
7.	Ważną rolę we wdrażaniu Programu Rewitalizacji odgrywa Komitet Rewitalizacji jako organ opiniodawczo-doradczy Burmistrza, dlatego też zaleca się, aby posiedzenia Komitetu odbywały się cyklicznie, nie rzadziej niż co rok.
8.	W celu efektywnej realizacji rewitalizacji trzeba w strukturze Urzędu wyodrębnić podmiot odpowiedzialny za monitorowanie GPR-u i wdrożenie jego zapisów.
Lp.	REKOMENDACJE SZCZEGÓLWE
1.	Wydłużenie okresu realizacji niezrealizowanych dotychczas projektów z ewentualnym uwzględnieniem zmian w ich zakresie rzeczowym, harmonogramie wdrażania i szacunkowych ramach finansowania, które wynikać będą z aktualnych potrzeb interesariuszy rewitalizacji po przeprowadzeniu naboru fiszek projektowych oraz konsultacji społecznych.

2.	Ważne jest kontynuowanie realizacji projektów społecznych, aby proces rewitalizacji odbył się kompleksowo, dlatego należy rozpocząć wdrażanie projektów z zakresu pomocy społecznej, jak i zaplanować nowe zadanie w tej sferze w projektach uzupełniających, które zapobiegą prowadzeniu do niepożądanych efektów społecznych, w tym konfliktów międzyludzkich i „dziedziczenia biedy”.
3.	Kluczowe jest włączenie w proces rewitalizacji wszystkich interesariuszy, w szczególności organizacje pozarządowe oraz przedsiębiorców oraz zaplanowanie projektów w partnerstwach międzysektorowych.
4.	Aktualizacja wskaźników oddziaływania dostosowanych do obecnego stanu gminy oraz wskaźników produktu i rezultatu projektów/przedsięwzięć rewitalizacyjnych wraz z określeniem ich wartości docelowych.
5.	Ważną rolę odgrywa proces monitorowania, dlatego zaleca się ewentualne dostosowanie zapisów systemu monitorowania Programu Rewitalizacji do aktualnych potrzeb.

Zastosowane w postępowaniu ewaluacyjnym metody badawcze pozwoliły dokonać całościowej oceny ponad sześcioletniego okresu realizacji założeń *Gminnego Programu Rewitalizacji dla Gminy Połaniec na lata 2016–2023*. Zgromadzone informacje dotyczące stopnia wykonania projektów oraz osiągniętych wskaźników pochodziły od pracowników Urzędu Miasta i Gminy w Połancu, pracowników instytucji zarządzających obiektami będącymi przedmiotem poszczególnych projektów rewitalizacyjnych, a także z analizy dokumentów zastanych.

Powyżej zamieszczone wnioski i rekomendacje powinny zostać wykorzystane przy opracowywaniu aktualizacji dokumentu oraz pomogą w usprawnieniu wdrażania procesu rewitalizacji w Gminie Połaniec w kolejnych latach.

## Spis tabel

Tabela 1 Lista podstawowych projektów rewitalizacyjnych .....	8
Tabela 2 Charakterystyka uzupełniających przedsięwzięć rewitalizacyjnych .....	10
Tabela 3 Wskaźniki monitoringowe wdrażania Gminnego Programu Rewitalizacji dla Gminy Połaniec na lata 2016–2023 .....	15
Tabela 4 Wskaźniki oddziaływania w poszczególnych latach obowiązywania Programu (wg stanu na 31.12.2022) – część I lata 2017–2019 .....	22
Tabela 5 Wskaźniki oddziaływania w poszczególnych latach obowiązywania Programu (wg stanu na 31.12.2022) – część II lata 2020–2022 .....	25
Tabela 6 Wskaźniki produktu i rezultatu w odniesieniu do poszczególnych projektów podstawowych .....	32
Tabela 7 Wskaźniki produktu i rezultatu – wartości osiągnięte łącznie wg stanu na dzień 30.11.2023 r. ....	35
Tabela 8 Analiza wykonania finansowego projektów podstawowych ujętych w GPR.....	38

## Spis wykresów

Wykres 1 Udział % źródeł finansowania rozpoczętych i zrealizowanych podstawowych projektów rewitalizacyjnych .....	53
--	----

## Spis schematów

Schemat 1 Powiązania kryteriów ewaluacyjnych z elementami założeń dokumentu .....	19
---	----

## Spis map

Mapa 1 Lokalizacja obszaru rewitalizacji na tle obszaru zdegradowanego w Gminie Połaniec.....	5
Mapa 2 Granice wyznaczonego obszaru rewitalizacji na terenie Gminy Połaniec .....	6

## UZASADNIENIE

DO UCHWAŁY NR .....

RADY MIEJSKIEJ W POŁAŃCU

z dnia .....

### **w sprawie przyjęcia Raportu z ewaluacji ex-post dokumentu pn. „Gminny Program Rewitalizacji dla Gminy Połaniec na lata 2016–2023”**

Kluczowe znaczenie dla prawidłowej i efektywnej realizacji założeń Gminnych Programów Rewitalizacji ma system jego monitoringu skuteczności działań, oceny oraz wprowadzania modyfikacji w reakcji na zmiany w otoczeniu dokumentu.

Podstawą oceny aktualności i stopnia realizacji dokumentu są wyniki procesu monitorowania postępu jego wdrażania w oparciu o art. 22 ust. 1 *Ustawy z dnia 9 października 2015 r. o rewitalizacji* (Dz. U. z 2021 r. poz. 485 z późn. zm.) oraz na zasadach określonych w ww. Programie, w części IV. w rozdziale 2. *System monitoringu, oceny i wprowadzania zmian do programu*. Na tej podstawie został opracowany *Raport z ewaluacji ex-post dokumentu pn. „Gminny Program Rewitalizacji dla Gminy Połaniec na lata 2016–2023”*, zawierający analizę postępów w realizacji głównych założeń dokumentu, którego dotyczy na koniec okresu jego obowiązywania.

Powyższa uchwała umożliwia przyjęcie dokumentu pn. *Raport z ewaluacji ex-post dokumentu pn. „Gminny Program Rewitalizacji dla Gminy Połaniec na lata 2016–2023”*, który stanowi kompleksowe podsumowanie podjętych interwencji oraz pozwala również na poznanie problemów i trudności, jakie napotkać może realizacja tego rodzaju działań na obszarach kryzysowych w kolejnych latach

Biorąc pod uwagę powyższe, podjęcie uchwały w przedmiotowej sprawie jest zasadne.