

Projekt

z dnia 8 kwietnia 2024 r.

Zatwierdzony przez

**UCHWAŁA NR
RADY MIEJSKIEJ W POŁAŃCU**

z dnia 2024 r.

w sprawie wyrażenia zgody na zbycie nieruchomości i udzielenie bonifikaty

Na podstawie art. 18 ust. 2 pkt 9 lit. a) ustawy z dnia 8 marca 1990 roku o samorządzie gminnym (j.t. Dz. U. z 2023 r. poz. 40 ze zm.)¹⁾, oraz art. 13 ust. 1, art. 37 ust. 2 pkt 2 oraz art. 68 ust. 1 pkt 5 w związku z ust. 1b ustawy z dnia 21 sierpnia 1997 roku o gospodarce nieruchomościami (t.j. Dz. U. z 2023 r. poz. 344 ze zm.)²⁾Rada Miejska w Połańcu

postanawia:

§ 1. Wyrazić zgodę na sprzedaż w trybie bezprzetargowym na rzecz **Skarbu Państwa – Rejonowego Zarządu Infrastruktury w Krakowie** niezabudowanych nieruchomości gruntowych stanowiących własność **Gminy Połaniec**, położonych w Rudnikach gmina Połaniec, oznaczonych w ewidencji gruntów **obrębu 0007 Rudniki** jako działki numer:

1. 717/1 o powierzchni 0,23 ha, 720/1 o powierzchni 0,11 ha, 722 o powierzchni 0,09 ha, 725/4 o powierzchni 0,04 ha, 725/5 o powierzchni 0,06 ha, 726/1 o powierzchni 0,11 ha, 729/1 o powierzchni 0,10 ha, 730/1 o powierzchni 0,11 ha, 733/1 o powierzchni 0,13 ha, 734/1 o powierzchni 0,14 ha, 737/1 o powierzchni 0,14 ha, 738/1 o powierzchni 0,09 ha, 741/1 o powierzchni 0,10 ha, 742/1 o powierzchni 0,10 ha, 745/1 o powierzchni 0,10 ha, 746/4 o powierzchni 0,13 ha stanowiące **obszar inwestycyjny nr 1 o łącznej powierzchni 1,7800 ha,**

2. 716 o powierzchni 0,19 ha, 718 o powierzchni 0,20 ha, 719 o powierzchni 0,20 ha, 723 o powierzchni 0,17 ha 724/1 o powierzchni 0,10 ha, 724/2 o powierzchni 0,09 ha, 727 o powierzchni 0,18 ha, 728 o powierzchni 0,19 ha, 731 o powierzchni 0,20 ha, 732 o powierzchni 0,25 ha, 735 o powierzchni 0,27 ha, 736 o powierzchni 0,27 ha, 739 o powierzchni 0,18 ha, 740 o powierzchni 0,19 ha, 743 o powierzchni 0,20 ha, 744 o powierzchni 0,19 ha, 747/1 o powierzchni 0,20 ha stanowiące **obszar inwestycyjny nr 2 o łącznej powierzchni 3,27 ha**

3. działki nr 778/1 o powierzchni 0,18 ha, 779/1 o powierzchni 0,0852 ha, 783/1 o powierzchni 0,09 ha, 786/1 o powierzchni 0,09 ha, 787/1 o powierzchni 0,09 ha, 790/1 o powierzchni 0,09 ha, 792/1 o powierzchni 0,07 ha, 793/1 o powierzchni 0,31 ha, 794/1 o powierzchni 0,29 ha, 797/1 o powierzchni 0,58 ha, 798/1 o powierzchni 0,66 ha, 782/1 o powierzchni 0,09 ha, 801/1 o powierzchni 0,45 ha, 802/1 o powierzchni 0,40 ha, 805/1 o powierzchni 0,89 ha, stanowiące **obszar inwestycyjny nr 3 o łącznej powierzchni 4,3652 ha**

¹⁾Zmiany tekstu jednolitego wymienionej ustawy zostały zgłoszone w Dz.U. z 2023 r. poz. 572, poz. 1463, poz. 1688

²⁾Zmiany tekstu jednolitego wymienionej ustawy zostały zgłoszone w Dz.U. z 2023 r. poz. 1113, poz. 1463, poz. 1506, poz. 1688, poz. 1762, poz. 1906, poz. 2029

4. działki nr: 780 o powierzchni 0,19 ha, 784 o powierzchni 0,19 ha, 785 o powierzchni 0,19 ha, 788 o powierzchni 0,19 ha, 789 o powierzchni 0,19 ha, 791 o powierzchni 0,13 ha, 795 o powierzchni 1,77 ha, 796 o powierzchni 1,62 ha, 799 o powierzchni 1,89 ha, 781 o powierzchni 0,19 ha, 800 o powierzchni 1,46 ha, 803 o powierzchni 1,35 ha, 804 o powierzchni 3,42 ha, stanowiące **obszar inwestycyjny nr 4 o łącznej powierzchni 12,78 ha, oraz** działki nr: 665 o powierzchni 0,55 ha, 668 o powierzchni 0,13 ha, 669/1 o powierzchni 0,06 ha, 670/1 o powierzchni 0,05 ha, 671 o powierzchni 0,10 ha, 674/1 o powierzchni 0,06 ha, 675 o powierzchni 0,11 ha, 676 o powierzchni 0,20 ha, 677/1 o powierzchni 0,11 ha, 678/1 o powierzchni 0,11 ha, 679 o powierzchni 0,21 ha, 680/1 o powierzchni 0,05 ha, 681/1 o powierzchni 0,05 ha, 682 o powierzchni 0,10 ha, 683 o powierzchni 0,10 ha, 684 o powierzchni 0,09 ha, 685/1 o powierzchni 0,05 ha, 686/1 o powierzchni 0,05 ha, 687 o powierzchni 0,10 ha, 690/1 o powierzchni 0,21 ha, 691 o powierzchni 0,39 ha, 692 o powierzchni 0,32 ha, 693/1 o powierzchni 0,20 ha, 694/1 o powierzchni 0,12 ha, 695 o powierzchni 0,21 ha, 696 o powierzchni 0,19 ha, 697/1 o powierzchni 0,11 ha, 698/1 o powierzchni 0,05 ha, 699 o powierzchni 0,10 ha, 700 o powierzchni 0,11 ha, 701/1 o powierzchni 0,0620 ha, 704 o powierzchni 0,18 ha, 705/1 o powierzchni 0,11 ha, 710/1 o powierzchni 0,11 ha, 711 o powierzchni 0,19 ha, 712 o powierzchni 0,37 ha, 713/1 o powierzchni 0,21 ha, 752 o powierzchni 0,19 ha, 753/1 o powierzchni 0,09 ha, 754/1 o powierzchni 0,04 ha, 755 o powierzchni 0,09 ha, 756/1 o powierzchni 0,04 ha, 757 o powierzchni 0,10 ha, 758 o powierzchni 0,21 ha, 759/1 o powierzchni 0,0615 ha, 760/1 o powierzchni 0,09 ha, 761 o powierzchni 0,26 ha, 762 o powierzchni 0,12 ha, 763/1 o powierzchni 0,06 ha, 764/1 o powierzchni 0,06 ha, 765 o powierzchni 0,26 ha, 767/1 o powierzchni 0,06 ha, 768 o powierzchni 0,12 ha, 769 o powierzchni 0,10 ha, 770/1 o powierzchni 0,05 ha, 771/1 o powierzchni 0,04 ha, 772 o powierzchni 0,09 ha, 773 o powierzchni 0,19 ha, 774/1 o powierzchni 0,09 ha, 714/1 o powierzchni 0,10 ha, 672 o powierzchni 0,11 ha, 673/1 o powierzchni 0,05 ha **o łącznej powierzchni 8,1935 ha**

- z zastosowaniem bonifikaty od ceny ustalonej przy sprzedaży nieruchomości

§ 2. Bonifikatę ustala się w wysokości 99% wartości nieruchomości.

§ 3. Tracą moc uchwały:

- nr LVIII/371/2018 Rady Miejskiej w Połańcu z dnia 22 marca 2018 r. w sprawie wyrażenia zgody na wydzierżawienie w drodze przetargu na okres 25 lat nieruchomości gruntowych, położonych w Rudnikach, gm. Połaniec, stanowiących własność Gminy Połaniec
- nr XLII/310/2021 Rady Miejskiej w Połańcu z dnia 24 czerwca 2021 r. w sprawie wyrażenia zgody na wydzierżawienie nieruchomości gruntowych położonych w Rudnikach, gmina Połaniec, stanowiących własność Gminy Połaniec na czas oznaczony powyżej lat 3
- nr LXXXIV/538/2023 Rady Miejskiej w Połańcu z dnia 27 czerwca 2023 r. w sprawie wyrażenia zgody na wydzierżawienie nieruchomości gruntowych położonych w Rudnikach, gmina Połaniec, stanowiących własność Gminy Połaniec na czas oznaczony powyżej lat 3

§ 4. Wykonanie niniejszej uchwały powierza się Burmistrzowi Miasta i Gminy Połaniec.

§ 5. Uchwała wchodzi w życie z dniem podjęcia.

UZASADNIENIE

do Uchwały Nr

Rady Miejskiej w Połańcu z dnia2024 roku,

w sprawie wyrażenia zgody na zbycie nieruchomości i udzielenie bonifikaty

Stosownie do postanowień art. 37 ust. 2 pkt 2 ustawy z dnia 21 sierpnia 1997 roku o gospodarce nieruchomościami (t.j. Dz. U. z 2023 r. poz. 344 ze zm.) nieruchomość jest zbywana w drodze bezprzetargowej, *jeżeli zbycie następuje między Skarbem Państwa, a jednostką samorządu terytorialnego oraz między tymi jednostkami*. Ministerstwo Obrony Narodowej pismem z dnia 4 kwietnia 2024 roku złożyło wniosek o rozważenie możliwości sprzedaży nieruchomości gruntowych z Obszaru 3 oraz Obszaru 4 Strefy Inwestycyjnej E stanowiących własność Gminy Połaniec o łącznej powierzchni 17,14 ha, w drodze bezprzetargowej wraz z udzieleniem 99 % bonifikaty od ceny nieruchomości na rzecz Skarbu Państwa - Rejonowego Zarządu Infrastruktury w Krakowie. Dodatkowo prosząc o rozważenie możliwości sprzedaży nieruchomości gruntowych z Obszaru 1 oraz Obszaru 2 Strefy Inwestycyjnej E stanowiących własność Gminy Połaniec, o łącznej powierzchni 5,05 ha oraz pozostałych nieruchomości ze strefy inwestycyjnej E stanowiących własność Gminy Połaniec, w drodze bezprzetargowej wraz z udzieleniem 99% bonifikaty od ceny nieruchomości na rzecz Skarbu Państwa - Rejonowego Zarządu Infrastruktury w Krakowie.

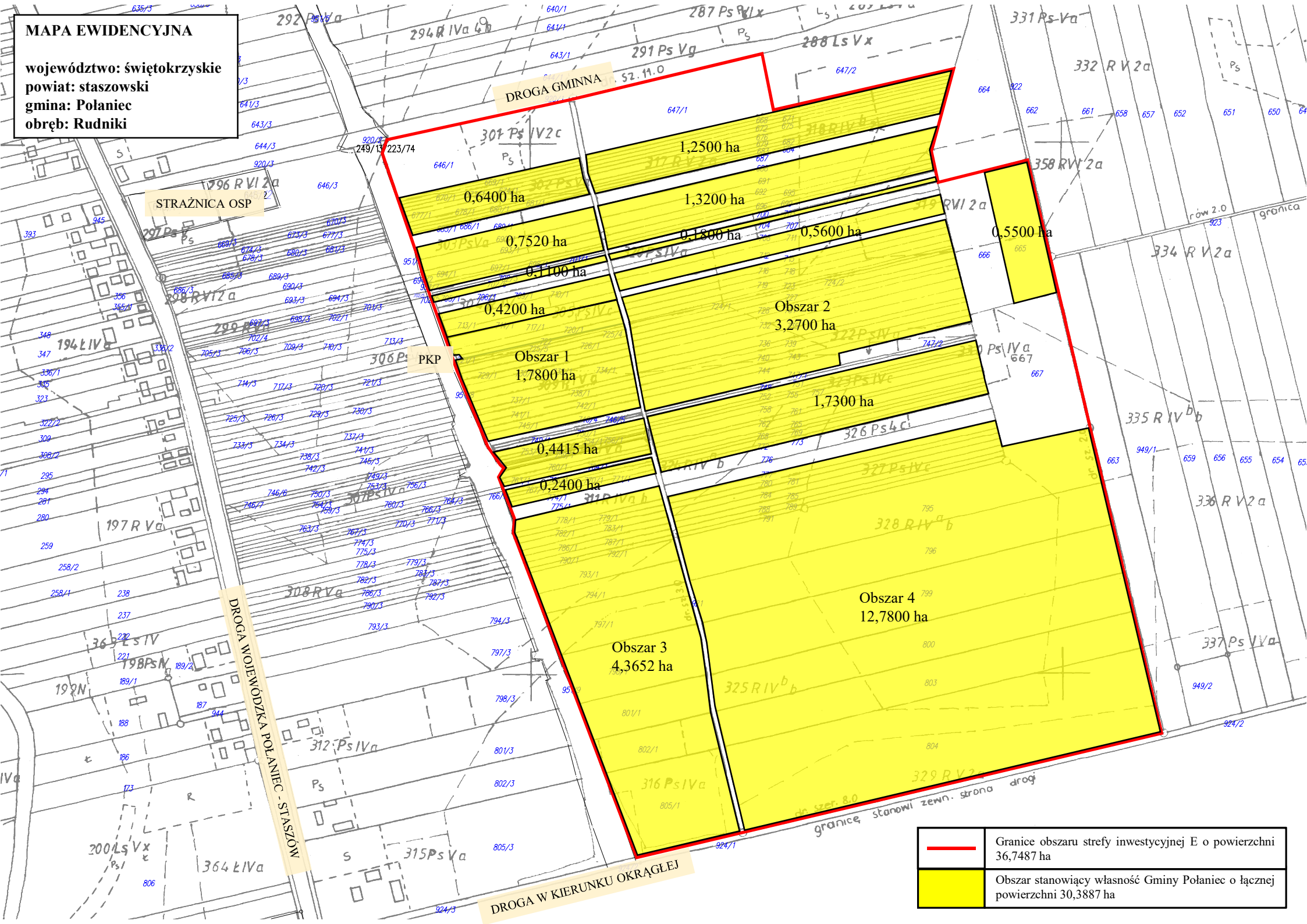
Wniosek Ministerstwa Obrony Narodowej, został podyktowany tym, iż w związku z systematycznym zwiększaniem liczebności oraz potencjału obronnego Sił Zbrojnych RP w ramach Pakietu Wzmocnienia wynikającego z ustawy z dnia 11 marca 2022 r o obronie Ojczyzny, niezbędnym jest pozyskanie nieruchomości, celem dyslokacji nowo formowanych jednostek wojskowych. Prowadzone przez stronę wojskową analizy ukierunkowane na lokalizowanie nowo tworzonych pododdziałów wojskowych w południowo-wschodniej części kraju, wykazały potrzebę pozyskiwania nieruchomości położonych m.in. na terenie gminy Połaniec. Nieruchomości te zostaną wykorzystane na realizację potrzeb bezpieczeństwa i obronności państwa co w konsekwencji przyczyni się do zwiększenia możliwości obronnych Sił Zbrojnych RP

Mając na uwadze art. 68 ust. 1 ugn „Właściwy organ może udzielić bonifikaty od ceny ustalonej zgodnie z art. 67 ust. 3, na podstawie odpowiednio zarządzenia wojewody albo uchwały rady lub sejmiku, jeżeli nieruchomość jest sprzedawana: na cele mieszkaniowe, na realizację urządzeń infrastruktury technicznej oraz innych celów publicznych;”

Uwzględniając złożony wniosek Ministerstwa Obrony Narodowej w związku z realizacją potrzeb bezpieczeństwa i obronności państwa, Rada Miejska w Połańcu postanowiła wyrazić zgodę jak w §1 i §2 uzasadnianej uchwały.

MAPA EWIDENCYJNA

województwo: świętokrzyskie
powiat: staszowski
gmina: Polaniec
obręb: Rudniki



STRAŻNICA OSP

DROGA GMINNA

DROGA WOJEWÓDZKA POLANIEC-STASZÓW

DROGA W KIERUNKU OKRĄGLEJ

PKP

223/74

0,6400 ha

0,7520 ha

0,1100 ha

0,4200 ha

Obszar 1
1,7800 ha

0,4415 ha

0,2400 ha

Obszar 3
4,3652 ha

Obszar 1
1,7800 ha

Obszar 3
4,3652 ha

Obszar 4
12,7800 ha

1,2500 ha

1,3200 ha

0,1800 ha

0,5600 ha

Obszar 2
3,2700 ha

1,7300 ha

0,4415 ha

0,2400 ha

Obszar 3
4,3652 ha

Obszar 4
12,7800 ha


0,5500 ha

Obszar 4
12,7800 ha

	Granice obszaru strefy inwestycyjnej E o powierzchni 36,7487 ha
	Obszar stanowiący własność Gminy Polaniec o łącznej powierzchni 30,3887 ha

STUDIUM UWARUNKOWAŃ I KIERUNKÓW ZAGOSPODAROWANIA PRZESTRZENNEGO GMINY POŁANIEC


OBSZARY WSKAZANE DO ZAINWESTOWANIA

 PE – OBSZAR LOKALIZACJI ZABUDOWY PRZEMYSŁOWEJ W TYM ZWIĄZANEJ Z URZĄDZENIAMI DO WYTWARZANIA ENERGII Z ODNAWIALNYCH ŹRÓDEŁ ENERGII O MOCY PRZEKRACZAJĄCEJ 100 KW WRAZ ZE STREFĄ OCHRONNĄ, OGRANICZENIAMI DO URZĄDZEŃ WYKORZYSTUJĄCYCH ENERGIĘ SŁONECZNĄ

OBSZARY OTWARTE

 R- OBSZARY ROLNE

ŚRODOWISKO PRZYRODNICZE

 GRANICE UDOKUMENTOWANYCH ŹŁÓŻ

SKALA 1: 10 000

