

Projekt

z dnia 19 czerwca 2024 r.

Zatwierdzony przez

**UCHWAŁA NR
RADY MIEJSKIEJ W POŁAŃCU**

z dnia 2024 r.

w sprawie wyrażenia zgody na odpłatne ustanowienie służebności przesyłu na rzecz Nexera Sp. z o.o.

Na podstawie art. 18 ust. 2 pkt. 9 lit. a ustawy z dnia 8 marca 1990r. o samorządzie gminnym (j.t. Dz. U. z 2024 r. poz. 609)¹⁾art. 13 ust.1, ustawy z dnia 21 sierpnia 1997 roku o gospodarce nieruchomościami (j.t. Dz. U. 2023 r. poz. 344 ze zm.)²⁾Rada Miejska w Połańcu

postanawia

§ 1. 1. Wyrazić zgodę na odpłatne ustanowienie służebności przesyłu na nieruchomościach stanowiących własność Gminy Połaniec:

- położonej w obrębie geodezyjnym 0001 Połaniec, gm. Połaniec oznaczonej w ewidencji gruntów jako działka nr 6733/4 o powierzchni 0,0412 ha,
- położonej w obrębie geodezyjnym 0001 Połaniec, gm. Połaniec oznaczonej w ewidencji gruntów jako działka nr 6733/5 o powierzchni 0,8212 ha,
- położonej w obrębie geodezyjnym 0001 Połaniec, gm. Połaniec oznaczonej w ewidencji gruntów jako działka nr 5324 o powierzchni 0,0412 ha,
- położonej w obrębie geodezyjnym 0001 Połaniec, gm. Połaniec oznaczonej w ewidencji gruntów jako działka nr 4703/1 o powierzchni 0,0339 ha,

na rzecz Nexera Sp. z o.o. oraz jej następców prawnych, zgodnie z mapami stanowiącymi załączniki do niniejszej uchwały.

2. Szczegółowe warunki służebności przesyłu zostaną określone w oświadczeniu w formie aktu notarialnego o ustanowieniu służebności przesyłu.

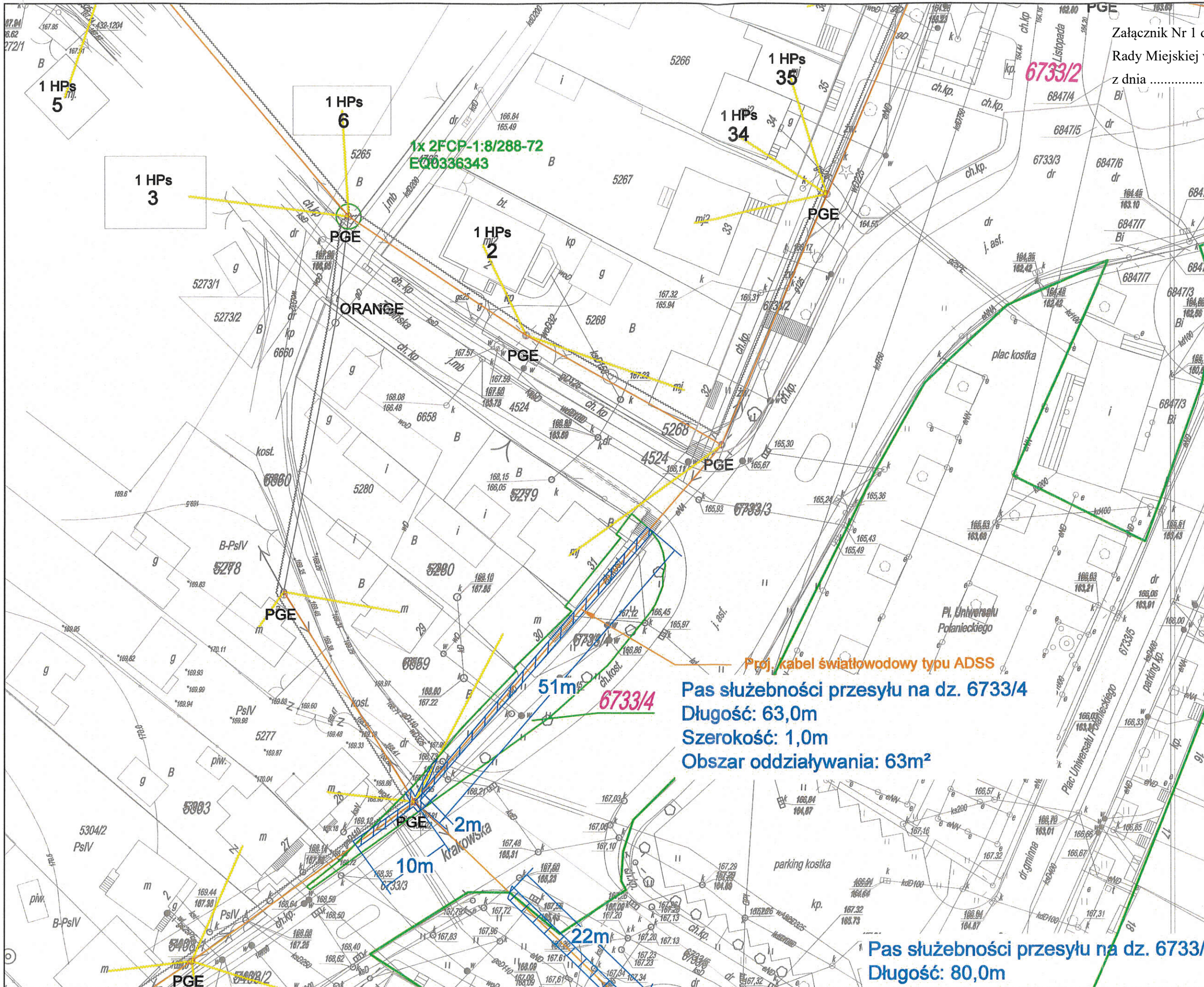
§ 2. Wykonanie niniejszej uchwały powierza się Burmistrzowi Miasta i Gminy Połaniec.

§ 3. Uchwała wchodzi w życie z dniem podjęcia.

¹⁾Zmiany tekstu jednolitego wymienionej ustawy zostały zgłoszone w Dz.U. z 2024 r. poz. 721

²⁾Zmiany tekstu jednolitego wymienionej ustawy zostały zgłoszone w Dz.U. z 2023 r. poz. 1113, poz. 1463, poz. 1506, poz. 1688, poz.1762, poz. 1906, poz. 2029

Załącznik Nr 1 do uchwały Nr
 Rady Miejskiej w Połańcu
 z dnia 2024 r.



OPIS OZNACZEŃ

58	Numer budynku
4577/14	Numer działki ewidencyjnej
— (green line)	Granica działki ewidencyjnej
— (orange line)	proj. sieć światłowodowa po istniejącej trasie kablowej
— (red line)	proj. sieć światłowodowa po projektowanej trasie kablowej
— (yellow line)	proj. sieć światłowodowa abonencka
⊙ (circle)	ist. słup ENN/TT
— (blue line with 'x')	wymiary przejsc
▨ (hatched)	zakres służebności przesyłu

Proj. kabel światłowodowy typu ADSS
51m
6733/4
Pas służebności przesyłu na dz. 6733/4
Długość: 63,0m
Szerokość: 1,0m
Obszar oddziaływania: 63m²

Pas służebności przesyłu na dz. 6733/5
Długość: 80,0m

RESPON RESPON Paweł Piórkowski
 al. T. Rejtana 10, 35-310 Rzeszów

Investor: **NEXERA Nexera Sp. z o.o.**
 Al. Jana Pawła II 25, Alzhan Plaza, V p. 00-967 Warszawa

Tytuł Projektu:
 Budowa telekomunikacyjnej linii kablowej w msc. Połaniec, Kamieniec, Zrębin, Winnica gm. Połaniec, pow. staszowski

Temat Rysunku:
 Projekt zagospodarowania terenu

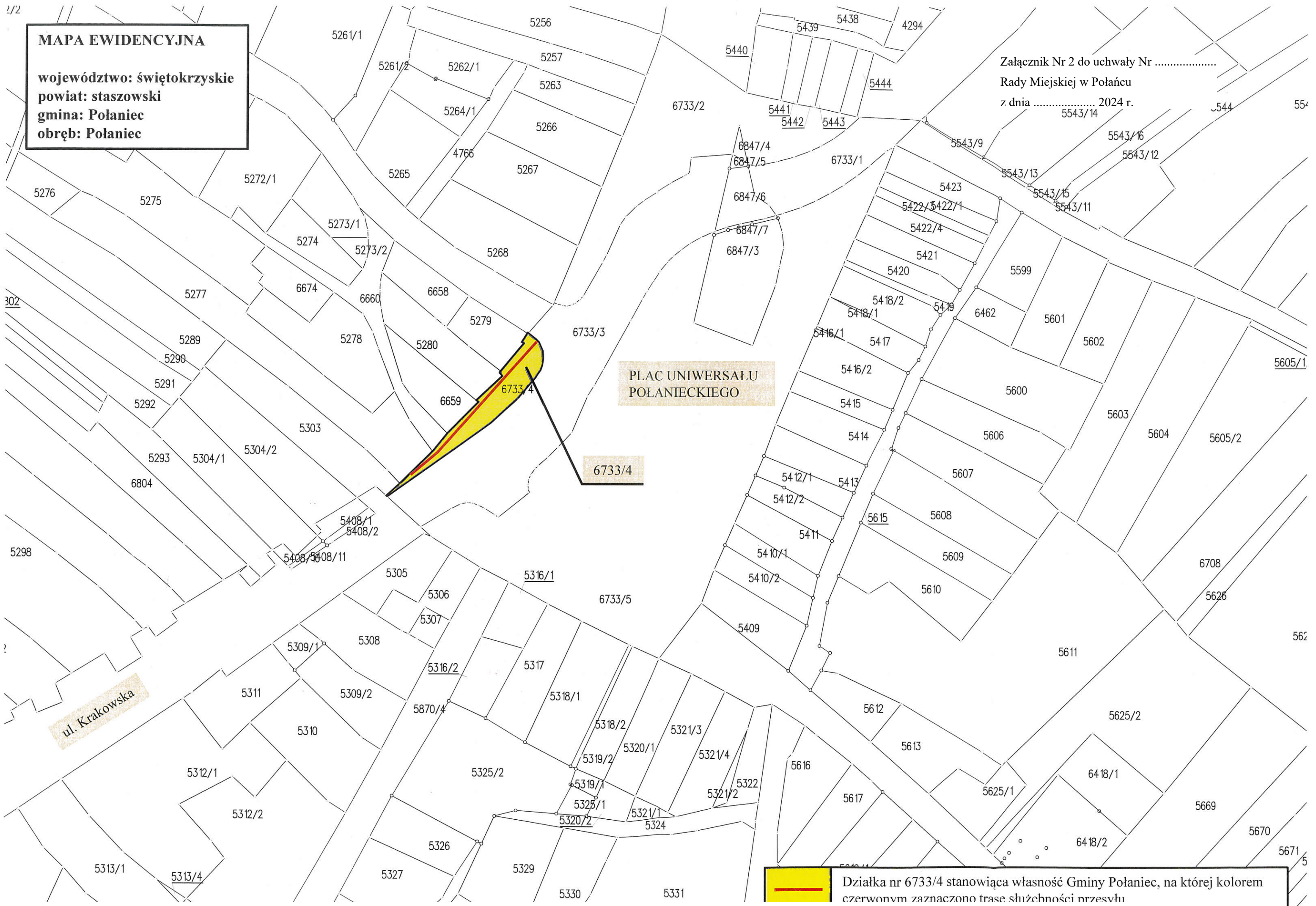
Projekt ID:	Format: 297x420	Skala: 1:500
Nr obszaru:	Nr rysunku: 2	Arkusz: 4
Nr Sztaby Dostawczej / Nr gąszi funkcjonalnej: SWC-3-481959		Kod Obszaru: POPC4 SWC-3
Imię i Nazwisko: _____		Nr Uprawnień: _____


Projektant:
 mgr inż. Zbigniew Stawczyński 0281/96/U 2024
 Opracował:
 mgr inż. Gabriela Mysliwiec upr. bud. w tel. komunikacji 0281/96/U

KIEROWNIK BUDOWY

MAPA EWIDENCYJNA
województwo: świętokrzyskie
powiat: staszowski
gmina: Połaniec
obręb: Połaniec

Załącznik Nr 2 do uchwały Nr
 Rady Miejskiej w Połaniecu
 z dnia 2024 r.

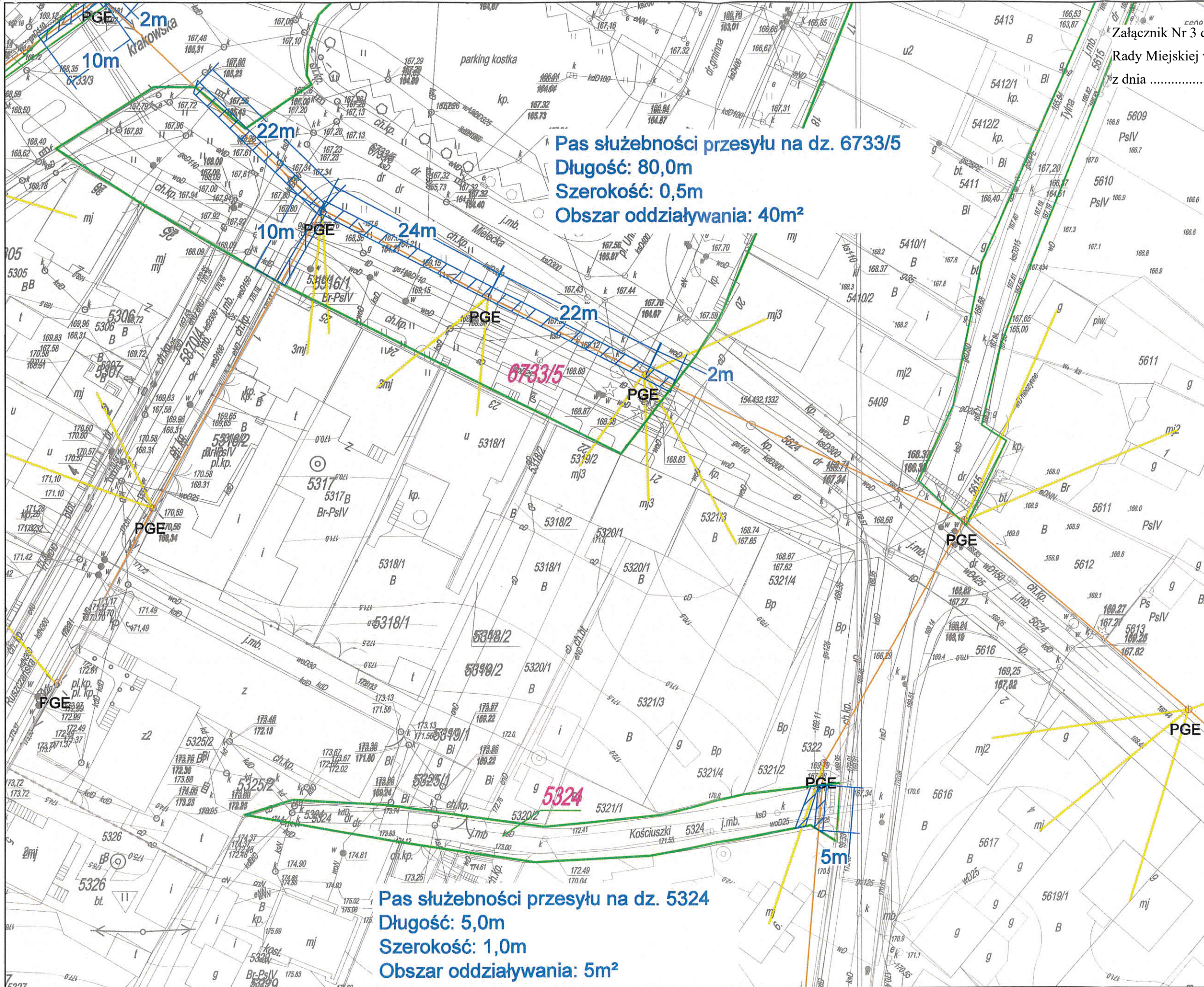


 Działka nr 6733/4 stanowiąca własność Gminy Połaniec, na której kolorem czerwonym zaznaczono trasę służebności przesyłu

Załącznik Nr 3 do uchwały Nr
 Rady Miejskiej w Połańcu
 z dnia 2024 r.

Pas służebności przesyłu na dz. 6733/5
Długość: 80,0m
Szerokość: 0,5m
Obszar oddziaływania: 40m²

Pas służebności przesyłu na dz. 5324
Długość: 5,0m
Szerokość: 1,0m
Obszar oddziaływania: 5m²



OPIS OZNACZEŃ

- 58 Numer budynku
- 4577/14 Numer działki ewidencyjnej
- Granica działki ewidencyjnej
- proj. sieć światłowodowa po istniejącej trasie kablowej
- proj. sieć światłowodowa po projektowanej trasie kablowej
- proj. sieć światłowodowa abonencka
- PGE ist. słup ENN/TT
- x m wymiary przejęć
- zakres służebności przesyłu

RESPON RESPON Paweł Piórkowski
 al. T. Rejlana 10, 33-310 Rzeszów

NEXERA Nexera Sp. z o.o.
 Al. Jana Pawła II 25, Alfab Plaza, VI p., 00-867 Warszawa

Inwestor:
NEXERA Nexera Sp. z o.o.

Tytuł Projektu:
 Budowa telekomunikacyjnej linii kablowej w msc. Połaniec, Kamieniec, Zrębin, Winnica gm. Połaniec, pow. staszowski

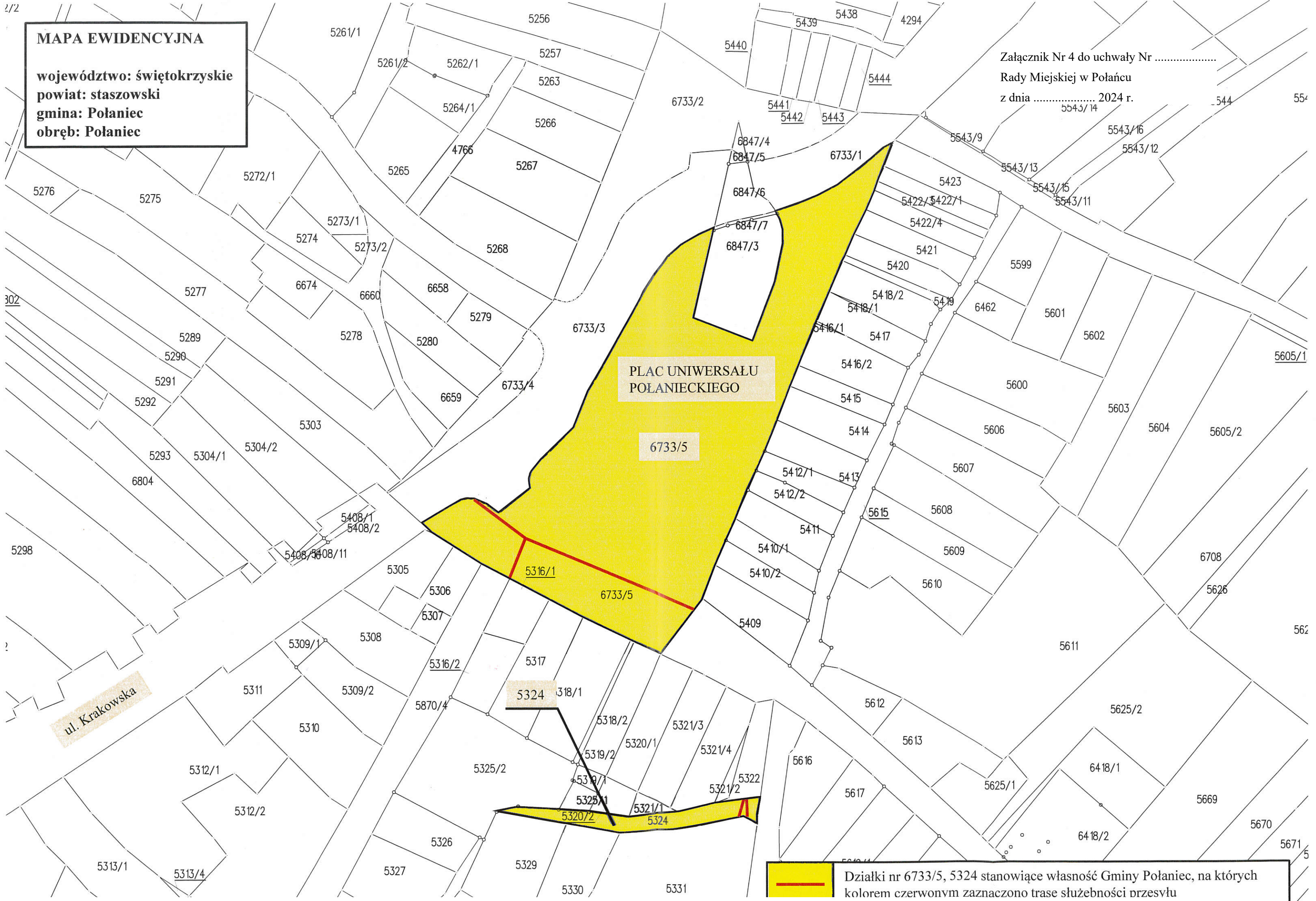
Temat Rysunku:
 Projekt zagospodarowania terenu

Projekt ID:	Format: 297x420	Skala: 1:500
Nr obszaru:	Nr rysunku: 2	Arkusz: 13
Nr Sztory Dostępowej / Nr gałęzi funkcjonalnej: SWC-3-481959	Kod Obszaru: POPC4 SWC-3	
Imię i Nazwisko: Krzysztof BUDOWY		
Projektant: mgr inż. Zbigniew Stawczyński	0281/96/U	01.2024
Opracował: mgr inż. Gabriela Mysliwiec	mgr inż. Zbigniew Stawczyński upr. bud. w telekomunikacji, nr 2281/16/U	
Uwagi:		

MAPA EWIDENCYJNA

**województwo: świętokrzyskie
powiat: staszowski
gmina: Połaniec
obręb: Połaniec**

Załącznik Nr 4 do uchwały Nr
Rady Miejskiej w Połaniecu
z dnia 2024 r.



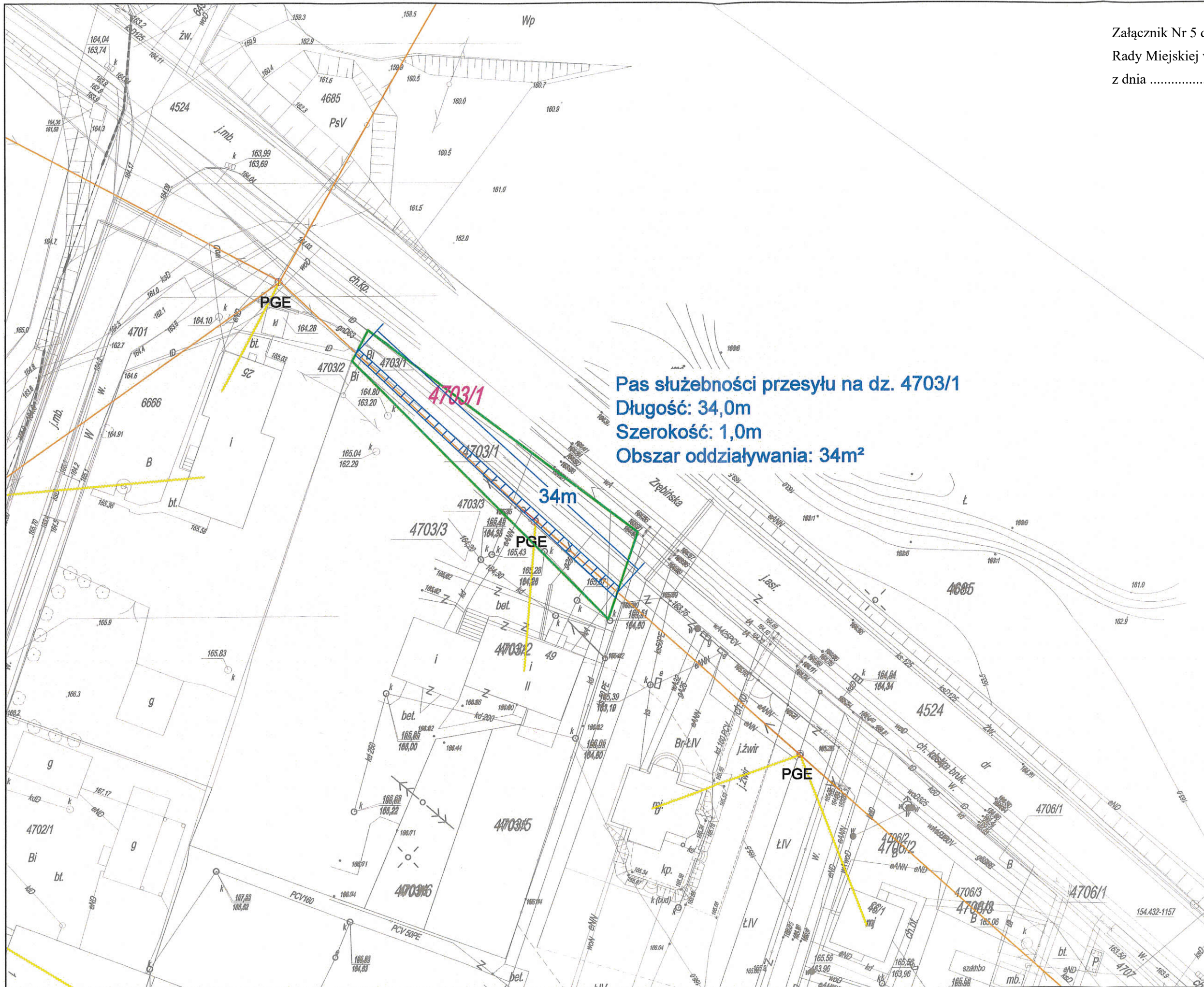
**PLAC UNIERSAŁU
POŁANIECKIEGO**

6733/5

ul. Krakowska

Działki nr 6733/5, 5324 stanowiące własność Gminy Połaniec, na których kolorem czerwonym zaznaczono trase służebności przesyłu

Załącznik Nr 5 do uchwały Nr
 Rady Miejskiej w Połańcu
 z dnia 2024 r.



Pas służebności przesyłu na dz. 4703/1
Długość: 34,0m
Szerokość: 1,0m
Obszar oddziaływania: 34m²

OPIS OZNACZEŃ

58	Numer budynku
4577/14	Numer działki ewidencyjnej
	Granica działki ewidencyjnej
	proj. sieć światłowodowa po istniejącej trasie kablowej
	proj. sieć światłowodowa po projektowanej trasie kablowej
	proj. sieć światłowodowa abonencka
	ist. słup ENN/TT
	wymiary przejęć
	zakres służebności przesyłu

RESPON RESPON Paweł Piórkowski
 al. T. Rejlana 10, 35-310 Rzeszów

Investor:
NEXERA Nexera Sp. z o.o.
 Al. Jana Pawła II 25, Alfabia Plaza, VI p., 00-867 Warszawa

Tytuł Projektu:
 Budowa telekomunikacyjnej linii kablowej w msc. Połaniec, Kamieniec, Zrebń, Winnica gm. Połaniec, pow. staszowski

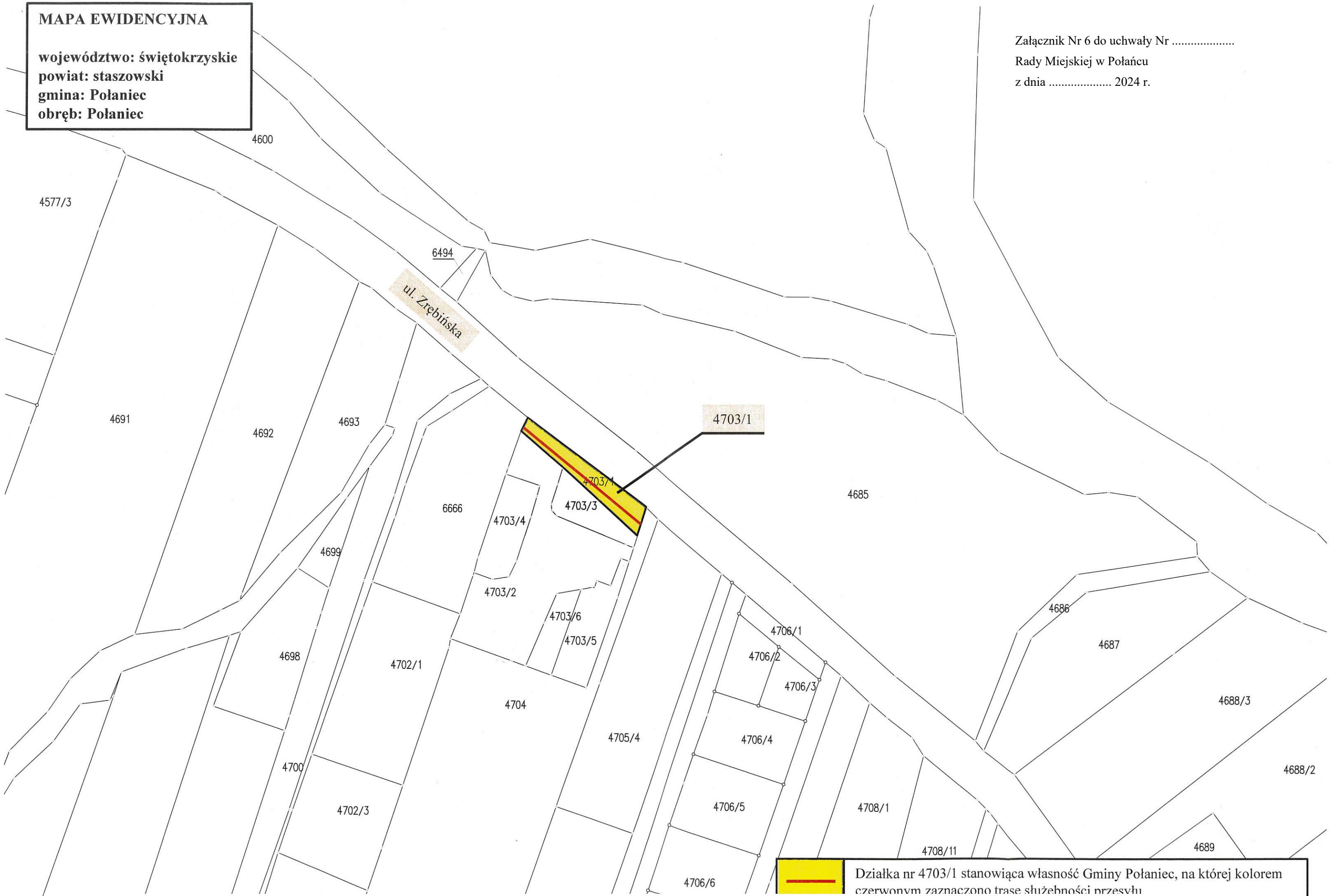
Temat Rysunku:
 Projekt zagospodarowania terenu


Projekt ID:	Format: 297x420	Skala: 1:500
Nr obszaru:	Nr rysunku: 2	Arkusz: 6
Nr Szoły Dostępowej / Nr gałęzi funkcjonalnej / SWC-3-481959	Kod Obszaru: POPC4 SWC-3	
Imię i Nazwisko: mgr inż. Zbigniew Strawczyński	Nr Uprawnienia: 0281/96/U	Data: 01.2024
Projektant:	mgr inż. Zbigniew Strawczyński upr. bud. w telekomunikacji nr 0281/96/U	
Opracował:	mgr inż. Gabriela Mysliwiec	
Uwagi:		

MAPA EWIDENCYJNA

województwo: świętokrzyskie
powiat: staszowski
gmina: Połaniec
obręb: Połaniec

Załącznik Nr 6 do uchwały Nr
Rady Miejskiej w Połancu
z dnia 2024 r.



 Działka nr 4703/1 stanowiąca własność Gminy Połaniec, na której kolorem czerwonym zaznaczono trasę służebności przesyłu

U Z A S A D N I E N I E
do Uchwały Nr Rady Miejskiej w Połańcu
z dnia 2024 roku

**w sprawie wyrażenia zgody na odpłatne ustanowienie służebności przesyłu na rzecz
Nexera Sp. z o.o.**

Gmina Połaniec jest właścicielem nieruchomości gruntowej położonej w Połańcu, gmina Połaniec, oznaczonej w ewidencji gruntów obrębu 0001 Połaniec, jako działka numer 6733/4 o pow. 0,0412 ha, dla której w Sądzie Rejonowym w Staszowie prowadzona jest księga wieczysta KI1A/00038327/9, nieruchomości położonej w Połańcu, gmina Połaniec, oznaczonej w ewidencji gruntów obrębu 0001 Połaniec, jako działka numer 6733/5 o pow. 0,8212ha, dla której w Sądzie Rejonowym w Staszowie prowadzona jest księga wieczysta KI1A/00038327/9, nieruchomości położonej w Połańcu, gmina Połaniec, oznaczonej w ewidencji gruntów obrębu 0001 Połaniec, jako działka numer 5324 o pow. 0,0412 ha, dla której w Sądzie Rejonowym w Staszowie prowadzona jest księga wieczysta KI1A/00033863/3 oraz nieruchomości położonej w Połańcu, gmina Połaniec, oznaczonej w ewidencji gruntów obrębu 0001 Połaniec, jako działka numer 4703/1 o pow. 0,0339 ha, dla której w Sądzie Rejonowym w Staszowie prowadzona jest księga wieczysta KI1A/00026905/8.

Podjęcie Uchwały przez Radę Miejską w Połańcu w sprawie ustanowienia ograniczonego prawa rzeczowego na rzecz Nexera Sp. z o.o., oraz jej następców prawnych, tj. odpłatnej służebności przesyłu jest podyktowane faktem, że na nieruchomościach gminnych wybudowane zostały urządzenia infrastruktury technicznej należące do ww. spółki.

Służebność zostanie ustanowiona na czas nieoznaczony i będzie polegała na prawie wstępu, przechodu i przejazdu, swobodnego, całodobowego dostępu do urządzeń sieci elektrycznej znajdujących się na nieruchomości obciążonej w celu wykonania czynności związanych z naprawami, remontami, eksploatacją, konserwacją oraz prawie wykonywania wykopów i przekopów przez tą nieruchomość w ww. celach, z obowiązkiem każdorazowego przywrócenia terenu do stanu pierwotnego na koszt Nexera Sp. z o.o., oraz jej następców prawnych.

Przebieg służebności został przedstawiony na mapach stanowiących załączniki do niniejszej uchwały.

W związku z powyższym Rada Miejska w Połańcu postanowiła jak w §1 uzasadnianej uchwały.