



RAPORT O STANIE GMINY POŁANIEC

W 2025

**ROZWÓJ, INWESTYCJE,
MIESZKAŃCY,
PRZYSZŁOŚĆ**

Połaniec, dnia 20.05.2026r.

RAPORT O STANIE GMINY POŁANIEC W 2025 ROKU

Rada Miejska w Połańcu,

Mieszkańcy Miasta i Gminy Połaniec

Stosownie do art.28 aa ustawy z dnia 8 marca 1990 roku o samorządzie gminnym /t.j. Dz. U. z 2025 r. poz. 1153 z późn. zm./, przekazuję Państwu raport o stanie naszej gminy w 2025 r.

Dokument ten jest podsumowaniem intensywnego okresu pracy, podczas którego zrealizowaliśmy wiele zadań i inwestycji podnosząc tym samym komfort życia w naszej wspólnocie. Raport pokazuje nie tylko sukcesy, ale także wyzwania, przed którymi stoimy.

Jest cennym źródłem informacji o kondycji naszej gminy, kierunkach jej rozwoju oraz zadaniach obecnie realizowanych. W raporcie w sposób przejrzysty i rzetelny przedstawiono funkcjonowanie Gminy Połaniec i objęto informacją szeroki zakres tematyczny – od polityki społecznej i oświatowej przez inwestycje po kwestie związane z kulturą, sportem, ochroną środowiska, bezpieczeństwem, uchwałami Rady Gminy oraz zagadnieniami finansowymi.

Na wiele inwestycji podobnie jak w latach ubiegłych zdobyliśmy środki zewnętrzne. Udało się osiągnąć bardzo wiele, ale to tylko dzięki intensywnej pracy mojej, pracowników Urzędu, kierowników i pracowników jednostek organizacyjnych gminy przy ogromnym zaangażowaniu Radnych, Sołtysów, Przewodniczących Osiedli, druhow Ochotniczych Straży Pożarnych, członków Stowarzyszeń oraz Mieszkańców.

Zaspokojenie zbiorowych potrzeb społeczności lokalnej jest podstawowym zadaniem jednostki samorządu terytorialnego, wynikającym z ustawy. Niezależnie od stałych zadań wykonywanych przez administrację, każdy rok przynosi nowe wyzwania, z którymi się mierzymy. Codzienna nasza praca polega również na realizacji nowych zadań nakładanych na gminę - zleconych z zakresu administracji państwowej.

Pragnę serdecznie podziękować Wam Wszystkim Drodzy Mieszkańcy za każde słowo wsparcia przy rozwiązywaniu spraw skomplikowanych, ale dziękuję również za słowa krytyki. Mam nadzieję, że przedstawiony Państwu Raport o stanie Gminy zobrazuje jakie były podejmowane decyzje w minionym roku i choć w pewnym stopniu przybliżą zakres realizowanych zadań.

Podsumowując powyższe słowa wstępu do obszernego materiału stanowiącego raport stwierdzam, że był to dobry rok, ale jestem również świadomy zadań i wyzwań jakie stoją przed naszym samorządem w przyszłości. Dlatego bardzo proszę o wsparcie i zrozumienie potrzeb społecznych oraz o dialog i dobrą merytoryczną współpracę dającą szansę na dalszy rozwój naszej Małej Ojczyzny i lepsze warunki życia naszym Mieszkańcom.

Z poważaniem

BURMISTRZ

mgr inż. Jacek Benedykt Nowak

REALIZACJA POLITYK, PROGRAMÓW I STRATEGII

W gminie Połaniec w 2025 roku obowiązywały następujące dokumenty strategiczne:

„Gminny Program Przeciwdziałania Przemocy Domowej i Ochrony Osób Doznających Przemocy Domowej na lata 2024 -2030”

Program został przyjęty Uchwałą Nr XCIV/628/2024 Rady Miejskiej w Połańcu z dnia 29 stycznia 2024 roku. Głównym celem programu jest kompleksowość i interdyscyplinarność działań ujętych w ramy sprawnie funkcjonującego systemu ukierunkowanego na wsparcie i ochronę osób doświadczających przemocy. Edukację i pomoc w korygowaniu zachowań osób stosujących przemoc, edukację kadr zaangażowanych w przeciwdziałanie przemocy domowej oraz szeroko ujętą edukację społeczeństwa.

Celem głównym programu jest zwiększenie skuteczności przeciwdziałania przemocy domowej oraz zmniejszenie zjawiska przemocy w gminie Połaniec. Cele szczegółowe to:

1. Zwiększenie zasięgu działań profilaktycznych w zakresie przeciwdziałania przemocy domowej.
2. Zwiększenie dostępności i skuteczności oraz wsparcia osób doznających przemocy domowej.
3. Zwiększenie skuteczności oddziaływań wobec osób stosujących przemoc domową.
4. Zwiększenie poziomu kompetencji pracowników realizujących zadania z zakresu przeciwdziałania przemocy domowej, dalsza współpraca służb działających w obszarze przemocy w celu podniesienia jakości i dostępności świadczonych usług.

Gmina Połaniec/Centrum Usług Społecznych w Połańcu w 2025 roku otrzymała dofinansowanie na realizację projektu pn. „Razem przeciw przemocy” w ramach Programu Ostonowego „Wspieranie Jednostek Samorządu Terytorialnego w przeciwdziałaniu przemocy domowej jako przemocy ze względu na płeć” – edycja 2025. Projekt był realizowany w ramach Priorytetu III – Współpraca międzyinstytucjonalna. Głównym celem przedsięwzięcia było wzmocnienie i rozwój lokalnego systemu przeciwdziałania przemocy domowej ze względu na płeć w szczególności poprzez usprawnienie współpracy pomiędzy instytucjami działającymi na rzecz osób doświadczających przemocy.

Institucje i podmioty starały się wspierać osoby i rodziny będące w trudnej sytuacji życiowej, ze szczególnym uwzględnieniem osób najłabszych, w tym dzieci i młodzieży, osób niepełnosprawnych i starszych. Zapewnienie osobom doświadczającym przemocy domowej i stosującym przemoc domową możliwości uzyskania specjalistycznej pomocy jest niezwykle ważnym czynnikiem przeciwdziałania zjawisku. Wspólne działania mają większą szansę na powodzenie dlatego najważniejszym elementem łączącym oddziaływanie w obszarze przemocy jest stała ścisła współpraca instytucji.

„Gminny Program Wspierania Rodziny Miasta i Gminy Połaniec na lata 2025-2027”

Program skierowany jest głównie do rodzin w kryzysie, jednakże wsparciem objęte zostały także rodziny, które na skutek różnych sytuacji życiowych, znalazły się w sytuacji wymagającej

udzielenia pomocy przez placówki i instytucje, prowadzące działania na rzecz wspierania rodziny.

Celem strategicznym programu jest rozwój zintegrowanych rozwiązań dla wychowania dzieci w rodzinach biologicznych oraz wspieranie rodzin dysfunkcyjnych w prawidłowym wypełnianiu obowiązków opiekuńczo – wychowawczych. Założono, że cel strategiczny będzie realizowany w oparciu o cele szczegółowe tj. zabezpieczenie podstawowych potrzeb dziecka i rodziny, zapobieganie powstawaniu sytuacji kryzysowych wymagających interwencji oraz rozwiązywanie już istniejących problemów, przeciwdziałanie marginalizacji i degradacji społecznej rodzin doświadczających trudności opiekuńczo – wychowawczych oraz wspieranie kobiet w ciąży i rodzin ze szczególnym uwzględnieniem kobiet w ciąży powikłanej oraz w sytuacji niepowodzeń położniczych. Wsparciem Centrum Usług Społecznych w Połańcu w 2025 roku objęto 260 rodzin (458 osób w tych rodzinach). Rodzinom znajdującym się w trudnej sytuacji materialno – bytowej udzielono wsparcia w formie pomocy materialnej i rzeczowej, w tym objęcie dzieci pomocą w formie dożywiania. W 2025 roku dożywianie dzieci i młodzieży w przedszkolach i szkołach w ramach wieloletniego rządowego programu „Posiłek w szkole i w domu” na lata 2024-2028 było realizowane w 6 punktach żywieniowych. Z posiłków opłacanych przez gminę skorzystało 32 rodziny, w tym 66 dzieci. Z powodu potrzeby ochrony macierzyństwa lub wielodzietności – 22 rodziny (108 osób w tych rodzinach):

1. Z powodu bezradności w sprawach opiekuńczo – wychowawczych i prowadzenia gospodarstwa domowego, zwłaszcza rodzinom niepełnym lub wielodzietnym - 108 rodzin (248 osób w tych rodzinach);
2. Zasiłki rodzinne - 310 osób;
3. Dodatek z tytułu urodzenia dziecka – 1 osoba;
4. Dodatek z tytułu samotnego wychowania dziecka – 17 osób;
5. Dodatek z tytułu wychowania dziecka w rodzinie wielodzietnej – 74 osoby;
6. Dodatek z tytułu kształcenia i rehabilitacji dziecka niepełnosprawnego – 54 osoby;
7. Dodatek z tytułu rozpoczęcia roku szkolnego – 141 osób;
8. Dodatek z tytułu podjęcia przez dziecko nauki poza miejscem zamieszkania – 77 osób;
9. Jednorazowa zapomoga z tytułu urodzenia dziecka – 8 osób;
10. Świadczenie rodzicielskie – 16 osób;
11. Świadczenie z funduszu alimentacyjnego – 14 rodzin.

Na podstawie ustawy z dnia 5 grudnia 2014 roku Karta Dużej Rodziny – rodziny wielodzietne korzystają z programu ogólnopolskiego: złożono 34 wnioski, łącznie przyznano 65 kart. W ramach pomocy osobom i rodzinom o niskich dochodach udzielono wsparcia w formie dodatku mieszkaniowego - pozytywnie rozpatrzono 19 wniosków. W 2025 roku Centrum Usług Społecznych realizowało specjalistyczne usługi opiekuńcze dla osób z zaburzeniami psychicznymi. Z tych usług skorzystało 6 dzieci i 3 osoby dorosłe, dla których zrealizowano 990 godzin usług. W ramach udzielania pomocy w formie stypendiów w ramach pomocy materialnej o charakterze socjalnym stypendia szkolne dla 14 uczniów, zasiłki szkolne dla 2 uczniów, stypendia naukowe o charakterze motywacyjnym dla 34 uczniów na kwotę 33 400 zł, stypendia sportowe dla 85 osób na kwotę 112 000 zł oraz stypendia artystyczne dla

67 osób na kwotę 66 480 zł. W 2025 roku w pieczy zastępczej było 10 dzieci, w tym 2 dzieci w Rodzinnym Domu Dziecka i 8 dzieci w rodzinie zastępczej. W związku z tym gmina Połaniec poniosła wydatki w wysokości 104 235,11 zł.

Podsumowując realizację zadań w zakresie wspierania rodziny i systemu pieczy zastępczej w 2025 roku należy zaznaczyć, iż gmina Połaniec:

1. Realizuje ustawowy obowiązek opracowania i realizacji 3-letnich gminnych programów wspierania rodziny.
2. Tworzy możliwości i finansuje podnoszenie kwalifikacji przez asystentów rodziny. W 2025 roku CUS organizował szkolenia wewnętrzne oraz delegował pracowników na szkolenia podnoszące kompetencje i umiejętności osób pracujących z rodzinami.
3. Poprzez współpracę CUS z innymi jednostkami samorządowymi, placówkami oświatowymi, opiekuńczymi, organizacjami pozarządowymi, sądem rodzinnym, kuratorami tworzy i rozwija system opieki nad dzieckiem oraz prowadzi pracę z rodziną przeżywającą trudności w wypełnianiu funkcji opiekuńczo – wychowawczych.
4. Współfinansuje pobyt dzieci w pieczy zastępczej, rodzinnym domu dziecka, placówce opiekuńczo – wychowawczej oraz pokrywa wydatki związane z koordynacją rodzinnej pieczy zastępczej.
5. Prowadzi placówkę wsparcia dziennego „Marzenia i pasje” w ramach struktury organizacyjnej Centrum Usług Społecznych w ramach projektu pn. „Placówka wsparcia dziennego Marzenia i Pasje” współfinansowanego ze środków Unii Europejskiej w ramach Programu Regionalnego Fundusze Europejskie dla Świętokrzyskiego 2021 -2027, Priorytet 9. Usługi społeczne i zdrowotne, Działanie 09.05 Wsparcie rodzin oraz pieczy zastępczej.
6. Sporządza sprawozdania rzeczowo – finansowe z zakresu wspierania rodziny oraz przekazuje je właściwemu wojewodzie.
7. Prowadzi monitoring sytuacji dzieci z rodzin zagrożonych kryzysem lub przeżywającym trudności w wypełnianiu funkcji opiekuńczo – wychowawczej, asystent prowadzi monitoring rodziny po zakończeniu z nią współpracy, monitoring jest również prowadzony przez pracowników socjalnych w ramach pracy socjalnej.

„Strategia Rozwiązywania Problemów Społecznych Miasta i Gminy Połaniec na lata 2021-2027”

Misją Miasta i Gminy Połaniec w zakresie rozwiązywania lokalnych problemów społecznych na lata 2021 – 2027 jest polepszenie jakości życia mieszkańców poprzez zapobieganie i eliminowanie zjawiska wykluczenia społecznego oraz realizowanie założeń społeczeństwa obywatelskiego. Strategia ta ma posłużyć do stworzenia warunków do ukształtowania się społeczeństwa bezpiecznego, zdolnego i zintegrowanego poprzez realizację 3 celów strategicznych, które uznano za priorytetowe:

I Cel strategiczny - Wspieranie rodzin oraz dalsza integracja mieszkańców

Cel operacyjny 1: Stworzenie optymalnych warunków do wychowania dzieci w środowisku rodziny biologicznej oraz wspieranie rodzin dysfunkcyjnych w prawidłowym wypełnianiu obowiązków opiekuńczo – wychowawczych

Centrum Usług Społecznych w Połańcu udzieliło wsparcia zgodnie z przepisami w zakresie: wsparcia materialnego z pomocy społecznej – 307 rodzin, świadczenia rodzinne – 313 rodzin, świadczenia z funduszu alimentacyjnego – 14 rodzin.

Liczba rodzin, którym udzielono pomocy w postaci pracy socjalnej wynosi 288. W 2025 roku pracę na rzecz rodzin realizowało 2 asystentów rodziny w ramach umowy o pracę, zatrudnionych w pełnym wymiarze czasu pracy. Asystenci rodziny wsparciem obejmowali łącznie 18 rodzin, w rodzinach objętych asystenturą przebywało łącznie 43 dzieci. W 2025 roku w pieczy zastępczej było 10 dzieci, w tym 2 dzieci w rodzinnym Domu Dziecka i 8 dzieci w rodzinie zastępczej. W związku z tym gmina poniosła wydatki w kwocie 104 235,11 zł.

Cel operacyjny 2: Zapobieganie zjawisku przemocy w rodzinie oraz ochrona ofiar przemocy w rodzinie

1. Centrum Usług Społecznych w Połańcu prowadzi działania diagnozujące rozmiary zjawiska przemocy w rodzinie na bieżąco poprzez identyfikowanie ofiar i sprawców przemocy. Rozpoznawaniem problemów w rodzinach zagrożonych lub dotkniętych przemocą i podejmowaniem działań w tych środowiskach zajmuje się Zespół Interdyscyplinarny ds. Przeciwdziałania Przemocy Domowej w gminie Połaniec.
2. Zespół interdyscyplinarny monitorował sytuację w 52 rodzinach, w których łącznie wychowywało się 43 dzieci. W 2025 roku zespół interdyscyplinarny zebrał się 8 razy, w ramach prowadzonych procedur odbyło się 193 grup diagnostyczno – pomocowych.

3. Cel operacyjny 3: Integracja społeczna mieszkańców

Działalność OSŁ w gminie Połaniec w 2025 roku opierała się na odchodzeniu od modelu „zapewniania rozrywki” na rzecz współtworzenia wydarzeń z mieszkańcami, co buduje trwałe więzi i poczucie odpowiedzialności za lokalną wspólnotę.

II Cel strategiczny – Przeciwdziałanie marginalizacji i wykluczeniu społecznemu spowodowanemu przez ubóstwo, uzależnienia, bezrobocie, niepełnosprawność, długotrwałą chorobę lub wiek

1 Cel operacyjny – Aktywizacja osób bezrobotnych i promocja przedsiębiorczości

1. Centrum Usług Społecznych w Połańcu w ramach prac interwencyjnych zapewniło zatrudnienie dla 2 osób. Liczba rodzin korzystających z pomocy społecznej z powodu bezrobocia wyniosła 67, a liczba osób w tych rodzinach 160.
2. Urząd Miasta i Gminy w Połańcu w ramach aktywizacji zawodowej osób bezrobotnych poprzez umowy zawarte z Powiatowym Urzędem Pracy w Staszowie zapewnił zatrudnienie dla 10 osób w ramach prac interwencyjnych oraz 2 osoby zostały zatrudnione w ramach prac interwencyjnych ze środków PFRON, natomiast 6 osób odbyło staż zawodowy.

3. Ośrodek Sportu i Rekreacji w Połańcu w ramach aktywizacji zawodowej osób bezrobotnych poprzez umowy zawarte z Powiatowym Urzędem Pracy w Staszowie zapewnił zatrudnienie dla 5 osób w ramach prac interwencyjnych oraz 1 osoba została zatrudniona w ramach prac interwencyjnych ze środków PFRON.
4. W ramach oferty z Powiatowego Urzędu Pracy 5 osób skorzystało ze szkolenia, 32 osoby ze stażu oraz 67 osób z doradztwa zawodowego. Z programu aktywizacji ludzi młodych, będących na początku kariery zawodowej skorzystało 38 osób. Natomiast 5 osób skorzystało z podjęcia zatrudnienia bezpośrednio po zakończeniu szkolenia. Również 5 osób skorzystało z dostosowania oferty szkoleniowej urzędu pracy do potrzeb lokalnego rynku pracy. Z formy wsparcia dla osób zamierzających rozpocząć działalność gospodarczą skorzystało 3 osoby, z refundacji stanowiska pracy skorzystało 4 osoby oraz 21 osób skorzystało z prac interwencyjnych. Na dzień 31.12.2025 roku w ewidencji Powiatowego Urzędu Pracy w Staszowie pozostawało 261 mieszkańców gminy Połaniec.

2 Cel operacyjny - Profilaktyka uzależnień oraz zapewnienie skutecznego systemu pomocy dla osób uzależnionych

Liczba rodzin korzystających ze świadczeń pomocy społecznej z powodu uzależnienia od alkoholu to 37. Pracownicy socjalni w ramach pracy socjalnej podnoszą świadomość klientów w zakresie negatywnych skutków uzależnień od substancji psychoaktywnych, nikotyny i alkoholu. Informują o miejscach, gdzie osoba uzależniona lub rodzina może uzyskać pomoc i wsparcie. Gminna Komisja Rozwiązywania Problemów Alkoholowych w 2025 roku odbyła 10 posiedzeń. W ramach punktu konsultacyjno – informacyjnego dla osób uzależnionych udzielono 232 porad. Ponadto w ramach realizacji Gminnego Programu Profilaktyki i Rozwiązywania Problemów Alkoholowych oraz Przeciwdziałania Narkomanii zrealizowano 20 programów adresowanych do dzieci i młodzieży oraz osób dorosłych.

3 Cel operacyjny - Przeciwdziałanie zjawisku ubóstwa i bezdomności

Liczba rodzin korzystających ze świadczeń pomocy społecznej z powodu ubóstwa to 66, w tym 139 osób w rodzinie. Liczba osób korzystających z pomocy społecznej z tytułu bezdomności to 2 osoby. Wsparcia materialnego z pomocy społecznej udzielono 331 rodzinom. Celem zapewnienia schronienia osobom bezdomnym pochodzącym z naszej gminy CUS zawarł 2 umowy z placówkami, które realizują tę formę pomocy.

4 Cel operacyjny - Zapewnienie wsparcia i integracja społeczna osób niepełnosprawnych ze szczególnymi potrzebami lub dotkniętych długotrwałą chorobą

Z pomocy oferowanej przez CUS w Połańcu korzysta 1134 rodziny, w których występuje niepełnosprawność, w 224 rodzinach mamy do czynienia z długotrwałą chorobą. W 2025 roku usługi opiekuńcze świadczone były przez opiekunki zatrudnione w CUS. Ich usługami objętych było 42 osoby, dla których zrealizowano 8983 godziny usług, a wydatki gminy z tego tytułu to 798 106,90 zł, dochody z odpłatności 69 856,06 zł. Ze specjalistycznych usług dla osób z zaburzeniami psychicznymi korzystało 4 dzieci i 3 osoby dorosłe, dla których zrealizowano 990 godzin usług. Jest to zadanie zlecone, finansowane z budżetu państwa. CUS otrzymał i wydatkował na powyższy cel 83 510 zł. W 2025 roku CUS realizowało rządowy program

„Asystent osobisty osoby niepełnosprawnej” w ramach Solidarnościowego Funduszu Wsparcia Osób Niepełnosprawnych. Z tej formy wsparcia skorzystało 94 uczestników, w tym 74 seniorów. CUS otrzymał i wydatkował na powyższy cel 733 204,91 zł. Gmina Połaniec/Centrum Usług Społecznych w Połańcu w ramach środków z Ministerstwa Rodziny, Pracy i Polityki Społecznej pozyskał kwotę 76 251,12 zł na realizację programu „Opieka wytchnieniowa”. Usługi opieki wytchnieniowej realizowane były bezpłatnie w miejscu zamieszkania dla 12 uczestników, dla których zrealizowano 1699 godzin wsparcia. W ramach realizacji programu „Korpus Wsparcia Seniorów” na rok 2025 zapewniono dla 51 mieszkańców opaski bezpieczeństwa.

5 Cel operacyjny - Polepszenie jakości życia i integracja społeczna seniorów

W obszarze popularyzowania modelu aktywnego starzenia się i aktywnej starości, działania OSL w 2025 roku koncentrowały się na profilaktyce izolacji społecznej oraz stymulowaniu sprawności psychofizycznej seniorów, co jest kluczowe dla jak najdłuższego zachowania ich samodzielności. Działania OSL opierały się na przekonaniu, że aktywność w wieku senioralnym jest najlepszym narzędziem podtrzymywania sprawności i niezależności.

III Cel strategiczny - Zwiększenie kapitału kompetencyjnego i budowa społeczeństwa obywatelskiego

1 Cel operacyjny - Rozwój postaw partycypacji społecznej mieszkańców

W obszarze podejmowania wielokierunkowych działań stymulujących aktywność wolontariacką, społeczną i obywatelską mieszkańców OSL w 2025 roku skupił się na budowaniu poczucia sprawstwa i odpowiedzialności mieszkańców za ich najbliższe otoczenie. Działania te były realizowane na trzech poziomach: aktywność wolontariacka (Program wsparcia Inicjatyw Społecznych), aktywność społeczna (Wsparcie grup nieformalnych oraz integracja sołecka), aktywność obywatelska (uczestnictwo w zebraniach wiejskich, edukacja obywatelska i antydyskryminacyjna).

2 Cel operacyjny - Zwiększenie liczby i zaangażowania organizacji pozarządowych oraz inicjatyw nieformalnych w życiu społeczności lokalnej.

W 2025 roku Centrum Usług Społecznych powierzyło organizacjom pozarządowym z terenu Miasta i Gminy Połaniec 6 działań o wartości 340 800 zł. Działania OSL miały na celu przekształcenie energii społecznej w trwałe struktury organizacyjne oraz wsparcie grup nieformalnych w realizacji ich pierwszych projektów.

3 Cel operacyjny – Rozwój kompetencji zawodowych kadry administracyjnej

Centrum Usług Społecznych, obok realizacji ustawowych zadań z zakresu pomocy społecznej, podejmowało działania mające na celu koordynowanie i rozwijanie usług społecznych w środowisku lokalnym, odpowiadając na zróżnicowane potrzeby mieszkańców co wiąże się z koniecznością stałego podnoszenia kwalifikacji zawodowych pracowników oraz poszerzenia ich wiedzy i kompetencji.

„Gminny Program Profilaktyki i Rozwiązywania Problemów Alkoholowych oraz Przeciwdziałania Narkomanii w roku 2025”

W ramach programu realizowano w 2025 roku zajęcia socjoterapeutyczne – zajęcia mają na celu rozwijanie umiejętności komunikowania się oraz kompetencji emocjonalnych, wspieranie w poznawaniu siebie, budowanie prawidłowych relacji z rówieśnikami i osobami dorosłymi, kształtowanie odpowiedzialnych postaw wobec używania alkoholu, udzielanie wsparcia emocjonalnego, rozwijanie umiejętności uczenia się, a także nabywanie umiejętności radzenia sobie z napięciami leżącymi u podstaw przemocy. Ponadto zajęcia umożliwiają dziecku zdobywanie pozytywnych doświadczeń społecznych, korygujących obraz siebie. Elementem wyróżniającym realizowane działania jest wprowadzenie uważności jako innowacji pedagogicznej. W ramach programu „Kosmos i Kajo” nauczyciele zostali przeszkoleni i pełnią rolę instruktorów uważności, co pozwala na systematyczne wdrażanie tej metody w pracy z dziećmi. Uważność wspiera rozwój samoregulacji emocjonalnej, koncentracji uwagi oraz umiejętności radzenia sobie ze stresem, wzmacniając tym samym efektywność oddziaływań socjoterapeutycznych.

Realizowano program profilaktyki uzależnień behawioralnych „Spinacz”, program „Nie bądź obojętny – jak rozpoznawać, zatrzymać i zapobiegać przemocy rówieśniczej” – warsztaty profilaktyczne dla uczniów, program profilaktyczny „W poszukiwaniu autorytetu”, program „Wychować Mistrza” – Z Aktywnym Juniorem ENEA CUP 2025”, Dni Profilaktyki „Z alkoholem mi nie po drodze”, Dni Profilaktyki „Masz prawo mówić NIE i dalej się przyjaźnić”. Wdrożono systemu RESQL we wszystkich placówkach oświatowych na terenie Miasta i Gminy Połaniec.

„Program Współpracy Miasta i Gminy Połaniec z organizacjami pozarządowymi oraz innymi podmiotami prowadzącymi działalność pożytku, o których mowa w art. 3 ust. 3 ustawy z dnia 24 kwietnia 2003 roku o działalności pożytku publicznego i wolontariacie na 2025 rok”

Rada Miejska w Połańcu Uchwałą Nr XII/82/2024 dnia 26 listopada 2024 roku uchwaliła Program Współpracy Miasta i Gminy Połaniec z organizacjami pozarządowymi oraz innymi podmiotami na 2025 rok.

Do priorytetowych zadań publicznych realizowanych w ramach powyższego programu należało:

1. Upowszechnianie i rozwój kultury fizycznej i sportu.
2. Działania na rzecz osób niepełnosprawnych.
3. Podtrzymywanie i upowszechnianie tradycji narodowej, pielęgnowania polskości oraz rozwoju świadomości narodowej, obywatelskiej i kulturowej.
4. Działalność wydawnicza i inne formy promujące gminę i region.
5. Ochrona i promocja zdrowia.
6. Działalność na rzecz rodziny, macierzyństwa, rodzicielstwa, upowszechniania i ochrony praw dziecka.

Rada Miejska w Połańcu Uchwałą Nr XVII/131/2025 dnia 25 lutego 2025 roku uchwaliła Program Współpracy Miasta i Gminy Połaniec z organizacjami pozarządowymi oraz innymi podmiotami na 2025 rok poszerzając zakres zadań priorytetowych o obszar pomocy

społecznej, w tym pomocy rodzinom i osobom w trudnej sytuacji życiowej oraz wyrównywania szans tych rodzin i osób.

Na realizację powyższego programu w 2025 roku przeznaczono kwotę 1 524 676,80 zł.

W ramach upowszechniania i rozwoju kultury fizycznej i sportu zrealizowano następujące zadania:

1. Organizacja zajęć i zawodów dla dzieci w ramach sekcji piłki nożnej, siatkówki, koszykówki, gimnastyki artystycznej, lekkoatletyki, w tym udział w zawodach organizowanych na szczeblu lokalnym, regionalnym, wojewódzkim i ogólnopolskim program realizowany przez Uczniowski Klub Sportowy „Olimpek”. W ramach programu zorganizowano szkolenie sportowe dla dzieci i młodzieży w ramach działających sekcji, organizowano turnieje i zawody sportowe dla uczniów szkoły podstawowej, zakupiono sprzęt sportowy: zestaw do zajęć ogólnorozwojowych, rakiety do badmintonu, puchary i medale. Dofinansowano wyjazd dla dzieci na lodowisko z nauką jazdy na łyżwach oraz wyjazd na ściankę wspinaczkową. (Kwota zgodnie z zawartą umową 8 000 zł).

2. Organizacja i prowadzenie zajęć w ramach sekcji piłki nożnej, koszykówki, siatkówki, bilardu, badmintonu i lekkoatletyki dla dzieci i młodzieży, w tym udział w zawodach organizowanych na szczeblu lokalnym, regionalnym, wojewódzkim, ogólnopolskim oraz w miastach partnerskich - program realizowany przez Uczniowski Klub Sportowy „Żaczek”. W ramach sekcji lekkoatletyki zajęcia odbywały się w dwóch grupach 5 x w tygodniu po 1,5 h, sekcja piłki koszykowej chłopców zajęcia odbywały się 1 x w tygodniu, uczestniczyło w nich 8 osób. Zajęcia piłki siatkowej i piłki nożnej odbywały się w miarę potrzeb przygotowania do zawodów szkolnych. Zorganizowano 3 obozy szkolne: w Wiśle, Ostrowcu Świętokrzyskim oraz Spale. Zorganizowano zawody o zasięgu lokalnym: Mistrzostwa Szkoły w biegach sztafetowych, Mistrzostwa Szkoły w piłce siatkowej, Biegi Niepodległości oraz Mistrzostwa Szkoły w piłkę nożną. (Kwota zgodnie z zawartą umową 24 000 zł).

3. Organizacja i udział w rozgrywkach sportowych oraz popularyzacja piłki nożnej dla dzieci i młodzieży - program realizowany był przez MKS „Czarni” Połaniec. Działania w ramach oferty to treningi przeprowadzane 4 - 5 x w tygodniu po 1,5 h + w sezonie 1 mecz lub turniej w sobotę zgodnie z terminarzem Świętokrzyskiego Związku Piłki Nożnej. Zajęcia treningowe prowadzone były w 2 kategoriach wiekowych junior młodszy oraz trampkarz starszy. W zajęciach w poszczególnych grupach brało udział 24 zawodników, zajęcia prowadziło 2 trenerów. (Kwota zgodnie z zawartą umową 85 000 zł).

4. Organizacja i udział w rozgrywkach sportowych oraz popularyzacja piłki siatkowej dla dzieci i młodzieży w ramach programu realizowanego przez MKS „Czarni” Połaniec zajęcia odbywały się 2 - 3 razy w tygodniu. W ramach prowadzonych treningów wyszkolono 38 zawodników, drużyny brały udział w zawodach zgodnie z terminarzem Świętokrzyskiego Związku Piłki Siatkowej oraz w turniejach okolicznościowych. Zajęcia prowadziło 2 trenerów. (Kwota zgodnie z zawartą umową 53 000 zł).

5. Organizacja i udział w rozgrywkach sportowych oraz popularyzacja tenisa stołowego dla dzieci i młodzieży w ramach programu realizowanego przez MKS „Czarni” Połaniec treningi

prowadzone są 3 razy w tygodniu. W sekcji trenuje 18 zawodników, z tego 5 miało wykupione licencje i uczestniczyło w zawodach organizowanych przez Polski Związek Tenisa Stołowego i Świętokrzyski Okręgowy Związek Tenisa Stołowego. Szkolenia we wszystkich kategoriach prowadził 1 instruktor. (Kwota zgodnie z zawartą umową 20 000 zł).

6. Organizacja i udział w rozgrywkach sportowych oraz popularyzacja zapasów dla dzieci i młodzieży - program realizowany przez MKS „Czarni” Połaniec. Zawodnicy sekcji zapaśniczej zdobyli medale w różnych kategoriach wiekowych. Wśród najważniejszych osiągnięć wymienić należy brązowy medal Mistrzostw Polski Juniorów oraz brązowy medal Ogólnopolskiej Olimpiady Młodzieży Kadetów. (Kwota zgodnie z zawartą umową 100 000 zł).

7. Organizacja i udział w rozgrywkach sportowych, popularyzacja piłki siatkowej dla drużyny seniorów - w ramach programu realizowanego przez MKS „Czarni” Połaniec zajęcia treningowe prowadzone były w kategorii wiekowej seniorów, wzięło w nich udział 21 zawodników. Działania zrealizowane w ramach oferty to treningi przeprowadzane 3 x w tygodniu po 2 h oraz mecze rozgrywek ligowych zgodnie z terminarzem Świętokrzyskiego Związku Piłki Siatkowej, zajęcia prowadził 1 trener. Drużyna ostatecznie w sezonie 2023/2024 uplasowała się na III miejscu Świętokrzyskiej I Lidze Mężczyzn. (Kwota zgodnie z zawartą umową 42 000 zł).

8. Organizacja i udział w rozgrywkach sportowych, popularyzacja piłki nożnej dla drużyny seniorów – w ramach oferty realizowanej przez MKS „Czarni” Połaniec zajęcia treningowe przeprowadzono w kategorii wiekowej seniorów. W zajęciach brało udział 24 zawodników, drużyna posiadała 3 trenerów oraz kierownika drużyny. Przeprowadzono regularne treningi 4-5 razy w tygodniu + w sezonie 1 mecz w sobotę lub niedzielę zgodnie z terminarzem Polskiego Związku Piłki Nożnej lub Świętokrzyskiego Związku Piłki Nożnej. Zajęcia treningowe prowadzone były w kategorii wiekowej seniorów rocznik 2005 i starsi. (Kwota zgodnie z zawartą umową 600 000 zł).

9. Program „Aktywny Junior 2025” – w ramach oferty realizowanej przez MKS „Czarni” Połaniec treningi odbywały się 3 razy w tygodniu i skupiały się na kształtowaniu sprawności ogólnej i specjalnej. W okresie jesiennym rozgano 14 kolejek ligowych, po 7 meczy na wyjeździe i w roli gospodarza. Drużyna młodzika starszego reprezentująca Miasto i Gminę Połaniec liczy 14 zawodników. Uczestnicy rozgrywek rywalizowali z rówieśnikami z całego województwa. Nadrzędnym celem programu było zaszczepienie w dzieciach regularności w treningach, nauka zdrowej rywalizacji oraz gry fair play. W programie udział wzięło łącznie 100 uczestników. (Kwota zgodnie z zawartą umową 60 000 zł).

10. Organizacja i udział w rozgrywkach sportowych oraz popularyzacja tenisa stołowego dla dzieci i młodzieży – w ramach oferty realizowanej przez MKS „Czarni” Połaniec, zajęcia treningowe przeprowadzono 3 x w tygodniu. W sekcji trenuje 20 zawodników, z czego 5 miało wykupione licencje i uczestniczyło w zawodach organizowanych przez Polski Związek tenisa Stołowego i Świętokrzyski Okręgowy Związek tenisa Stołowego. (Kwota zgodnie z zawartą umową 20 000 zł).

11. Program „Klub” edycja 2025 – program realizowany przez uczniowski Klub Sportowy „Żaczek” był współfinansowany ze środków Ministerstwa Sportu i Turystyki, jego wsparciem

zostali objęci uczniowie ze Szkoły Podstawowej w Połańcu. Uczestniczyli oni w zajęciach sportowych z zakresu lekkiej atletyki pod opieką trenerów i instruktorów, zakupiono sprzęt sportowy – kolce lekkoatletyczne. W ramach programu zorganizowano obóz sportowy w Ostrowcu Świętokrzyskim, w którym uczestniczyło 9 osób. (Kwota zgodnie z zawartą umową 3 500 zł).

12. Program „Klub” edycja 2025 – program realizowany przez uczniowski Klub Sportowy „Olimpek” był współfinansowany ze środków Ministerstwa Sportu i Turystyki, jego wsparciem zostali objęci uczniowie ze Szkoły Podstawowej w Połańcu. Celem programu było zorganizowanie pozalekcyjnych zajęć sportowych w sekcji badmintona oraz piłki siatkowej, zakupiono sprzęt sportowy: piłki do siatkówki, lotki do badmintona, rękawki siatkarskie, kompresor do pompowania piłek oraz wózek na piłki. (Kwota zgodnie z zawartą umową 2 000 zł).

13. Popularyzacja i organizowanie sportów pływackich oraz udział w mistrzostwach na szczeblu lokalnym, regionalnym, wojewódzkim, ogólnopolskim i w miastach partnerskich – program realizowany przez stowarzyszenie Kajman. W ramach programu zawodnicy i trenerzy uczestniczyli łącznie w kilkudziesięciu zawodach sportowych począwszy od rangi regionalnej na ogólnopolskiej kończąc. Treningi prowadzono dla 54 osób z intensywnością od 3 do 8 treningów tygodniowo, dodatkowo dla grupy 34 osób zajęcia na pływalni wzbogacone były o trening w zakresie siły i motoryki na siłowni. Zorganizowano również letni obóz pływacki, który odbył się w sierpniu 2025 roku w Mielcu. (Kwota zgodnie z zawartą umową 40 000 zł).

14. Organizacja IV Biegu Uniwersału Połanieckiego program realizowany przez stowarzyszenie Running Połaniec. W ramach programu popularyzowano bieganie oraz nordic walking jako najprostszą formę aktywności fizycznej. Poprzez aktywność fizyczną kształtowane są odpowiednie postawy, budowanie relacji międzyludzkich, rywalizacja w pozytywnym znaczeniu.

15. Karate Kyokushin – droga do wewnętrznej siły i harmonii edycja 2025 program realizowany przez fundację Iken. W ramach programu z zajęć sportowych z dyscypliny karate skorzystało około 30 dzieci i młodzieży z terenu gminy Połaniec w różnych grupach wiekowych oraz prezentacji nabytych umiejętności podczas uroczystych obchodów „Dni Połańca 2025”. Zajęcia odbywały się dwa razy w tygodniu w sali gimnastycznej w Zespole Szkół im. Oddziału Partyzanckiego AK „Jędrusie” w Połańcu. W ramach zadania zakupiono sprzęt sportowy: pace trenera, gruszki treningowe, rękawice treningowe, ochraniacze na tułów i głowę, obciążniki na ręce i nogi, worek treningowy, łapy trenera, platformę bokserską z regulowaną wysokością oraz tarczę do uderzeń na szelkach „żółt”. Na zakończenie zorganizowanego cyklu zajęć został przeprowadzony egzamin sprawdzający nabyte umiejętności i dający uprawnienia odpowiedniego stopnia w KARATE KYOKUSHIN”.

16. Aktywnie i z uśmiechem – integracja mieszkańców Połańca poprzez czynny wypoczynek i rozrywkę program realizowany przez Stowarzyszenie Aktywności Lokalnej „Bez Granic” w Połańcu. W ramach programu odbył się festyn integracyjny dla mieszkańców, w którym wzięło udział 300 osób. (Kwota zgodnie z zawartą umową 10 000 zł).

W ramach działań na rzecz osób niepełnosprawnych zrealizowano następujące zadania:

1. Edukacja, rehabilitacja i sport – szansą na lepsze życie i rozwój osób niepełnosprawnych w ramach programu realizowanego przez Stowarzyszenie Przyjaciół Osób Niepełnosprawnych „Integracja” zorganizowano cykliczną imprezę „Przywitanie Lata”, zakupiono paczki dla podopiecznych Warsztatu Terapii Zajęciowej oraz zorganizowano wigilię, a także wyjazd na baseny mineralne i do grotty solnej w Busku - Zdroju. (Kwota zgodnie z podpisaną umową 20 000 zł).

W ramach działań z obszaru pomocy społecznej zrealizowano następujące zadania:

1. Świadczenie mobilnych usług fizjoterapeutycznych/rehabilitacyjnych w ramach programu realizowanego przez Stowarzyszenie Przyjaciół Osób Niepełnosprawnych Integracja zwiększono dostępność mieszkańców Miasta i Gminy Połaniec do zabiegów rehabilitacyjnych/fizjoterapeutycznych oraz zadbano o poprawę jakości życia, aktywności osób starszych, osób z niepełnosprawnościami poprzez redukcję dolegliwości i wsparcie regeneracji organizmu. (Kwota zgodnie z podpisaną umową 192 000 zł).

2. Świadczenie mobilnych usług dietetycznych/logopedycznych w ramach programu realizowanego przez Stowarzyszenie Przyjaciół Osób Niepełnosprawnych Integracja zwiększono dostępność mieszkańców Miasta i Gminy Połaniec do usług dietetycznych/logopedycznych prowadzących do poprawy jakości życia, aktywności osób starszych, osób z niepełnosprawnościami. Przy usługach dietetyka poprzez diagnozę złych i wprowadzenie nowych prawidłowych nawyków żywieniowych, dostosowanych do diety dziecka lub osoby dorosłej. Zadanie obejmowało działania wspierające i motywujące Uczestników Projektu do zmiany nawyków żywieniowych. Natomiast przy usługach logopedy zadanie miało na celu usprawnienia zaburzonych funkcji organizmu ułatwiając tym samym codzienne funkcjonowanie osoby, usprawniając jej porozumiewanie się z otoczeniem. (Kwota zgodnie z podpisaną umową 76 800 zł).

3. Świadczenie usług remontowo-porządkowych w ramach programu realizowanego przez Stowarzyszenie Aktywności Lokalnej „Bez Granic” realizowano nieodpłatna pomoc mieszkańcom Miasta i Gminy Połaniec w drobnych, domowych naprawach oraz porządkach. (Kwota zgodnie z podpisaną umową 16 000 zł).

4. Świadczenie mobilnych usług fryzjerskich i podologicznych w ramach programu realizowanego przez Stowarzyszenie Aktywności Lokalnej „Bez Granic” zwiększono dostępność mieszkańców Miasta i Gminy Połaniec do usług fryzjera/podologa prowadzących do poprawy jakości życia osób starszych, osób z niepełnosprawnościami. (Kwota zgodnie z podpisaną umową 16 000 zł).

5. Działania wspierające usługi społeczne z zakresu: wsparcia rodziny, wsparcia osób z niepełnosprawnością, osób starszych, usług zdrowotnych, opiekuńczych, wsparcia opiekunów faktycznych z uwzględnieniem działań z zakresu kształtowania postaw antydyskryminacyjnych” w ramach programu realizowanego przez Stowarzyszenie „Działaj

z Energią” wzmocniono kapitał społeczny oraz rozwój społeczny mieszkańców w oparciu o ich zasoby i potencjały, kształtowano postawy antydyskryminacyjne w zakresie równości i przeciwdziałania dyskryminacji wśród mieszkańców gminy Połaniec oraz wspierano działania Organizatora Społeczności Lokalnej w ramach funkcjonowania Centrum Usług Społecznych w Połańcu, przyczyniając się do rozwoju, integracji i aktywizacji społeczności lokalnej. (Kwota zgodnie z podpisaną umową 40 000 zł).

„Wieloletni Plan Rozwoju i Modernizacji Urządzeń Wodociągowych i Kanalizacyjnych Będących w Posiadaniu Przedsiębiorstwa Gospodarki Komunalnej w Połańcu Spółka z o.o. na lata 2023-2027”

Powyższy plan jest zgodny z kierunkami rozwoju gminy określonymi w studium uwarunkowań i kierunków zagospodarowania przestrzennego gminy, z ustaleniami miejscowych planów zagospodarowania przestrzennego oraz zezwolenia wydanego przedsiębiorstwu na prowadzenie zbiorowego zaopatrzenia w wodę i zbiorowego odprowadzania ścieków. PGK w Połańcu posiada 100% udziałów w rynku usług wodno – ściekowych, a więc posiada pozycję monopolisty. Powyższy plan stanowi podstawę do określenia i zatwierdzenia taryf na zbiorowe zaopatrzenie w wodę i zbiorowe odprowadzanie ścieków na terenie Gminy Połaniec. W planie tym określono zakres przedsięwzięć wodno – kanalizacyjnych, uwzględniając racjonalizację zużycia wody i odprowadzania ścieków oraz rozwój i modernizację istniejących sieci z uwzględnieniem niezbędnych nakładów inwestycyjnych oraz źródeł finansowania. W 2025 r. Przedsiębiorstwo Gospodarki Komunalnej w Połańcu wykonało wymianę wodomierzy z odczytem radiowym za kwotę 39 808 zł, tj. 311 szt. Wykonano 14 przyłączy wodociągowych za kwotę 78 153,32 zł. Na usuwanie awarii na sieci wydatkowano 18 440 zł. Spółka dokonała wymiany zawiesi w przepompowniach ścieków za kwotę 49 000 zł, wymiany uszkodzonych podzespołów za kwotę 7 500 zł, dodatkowo wyremontowano pompy za kwotę 66 223,61 zł.

„Działania na rzecz ochrony środowiska w zakresie usuwania azbestu”

Łączna ilość materiałów zawierających azbest, które zostały usunięte i unieszkodliwione na składowisku odpadów (miejscowość Dobrów gmina Tuczępy) w ramach niniejszego zadania wyniosła 87,55 Mg. Na w/w zadanie uzyskano dotację ze Starostwa Powiatowego w Staszowie w kwocie 8 535,79 zł. Środki własne Gminy Połaniec stanowiły kwotę 48 369,45 zł. Głównym wykonawcą zadania w ramach zapytania ofertowego została firma: Środowisko i Innowacje sp. z o.o. ul. Złota 59,00-120 Warszawa, za kwotę 56 905,24 zł.

W ramach zadania zrealizowano demontaż materiałów zawierających azbest: płyt azbestowo – cementowych, transport zdemontowanych materiałów na składowisko odpadów i ich unieszkodliwienie na składowisku zrealizowano na 1 nieruchomości w ilości 1,6 Mg (megagram) oraz usunięcie materiałów zawierających azbest: płyt azbestowo – cementowych zdeponowanych na posesjach, pakowanie, transport ww. odpadów na składowisko odpadów i ich unieszkodliwienie na składowisku zrealizowano na 27 nieruchomościach w ilości 85,95 Mg.

„Działania na rzecz ochrony środowiska – program czyste powietrze”

W ramach podpisanego Aneksu z dn. 31.10.2023r. do porozumienia z dn. 31.05.2021r. zawartego pomiędzy Wojewódzkim Funduszem Ochrony Środowiska i Gospodarki Wodnej w Kielcach a Gminą Połaniec w Urzędzie Miasta i Gminy prowadzony jest Gminny Punkt Konsultacyjno - Informacyjny Programu „Czyste Powietrze”, jak również Gmina pełni rolę Operatora Programu. Zgodnie z zapisami porozumienia Gminny Punkt Konsultacyjno-Informacyjny Programu Czyste Powietrze czynny jest w dni robocze w godzinach pracy Urzędu. Do zadań Punktu należy: udzielanie informacji o programie osobom zainteresowanym złożeniem wniosku o dofinansowanie, w tym poinformowanie o możliwości wymiany nieefektywnego źródła ciepła na efektywne źródło ciepła, przedstawienie zainteresowanym mieszkańcom możliwości wykonania w ramach Programu termomodernizacji budynku poprzez wymianę stolarki okiennej, stolarki drzwiowej, docieplenie przegród budowlanych, wsparcie Wnioskodawców w zakresie przygotowywania wniosków o dofinansowanie, w tym pomoc przy ich złożeniu do WFOŚiGW. Za pomocą Gminnego Punktu zostało złożonych: 7 wniosków o dofinansowanie oraz 21 wniosków o płatność, organizacja spotkań promujących zasady Programu – Gminny Punkt czynnie brał udział w spotkaniach zorganizowanych w sołectwach Gminy, na których przedstawione zostały zasady Programu. Zgodnie z zapisami porozumienia Gminny Operator Programu Czyste Powietrze oferuje wsparcie potencjalnym beneficjentom w ramach podwyższonego i najwyższego poziomu dofinansowania w zakresie: kompleksowej pomocy w złożeniu wniosku o dofinansowanie oraz wniosku o płatność, wsparcie w realizacji inwestycji, w tym pomoc w wyborze audytora energetycznego, pomoc w wyborze wykonawców oraz nadzór nad prawidłowością realizacji prac w zgodzie z warunkami programu „Czyste Powietrze”. Celem wsparcia mieszkańców w gminie działań operator programu „Czyste powietrze”. W ramach realizacji zadań operatora gminnego zostały złożone 3 wnioski o dofinansowanie z prefinansowaniem w ramach programu priorytetowego „Czyste powietrze” ze środków Narodowego Funduszu Ochrony Środowiska i Gospodarki Wodnej, a w ramach złożonych wniosków zawarto 1 umowę na prefinansowanie.

„Wieloletni Program Gospodarowania Mieszkaniowym Zasobem Gminy na lata 2021-2027”

Program zawiera prognozy działania Gminy oraz kierunki podejmowane w zakresie tworzenia warunków dla zaspokojenia potrzeb mieszkaniowych członków wspólnoty samorządowej. Gmina posiada w zasobie 13 lokali socjalnych oraz 12 pozostałych lokali, których stan techniczny jest dobry. W 2025 roku wykonano przeglądy budowlane za kwotę 3 834,60 zł. Zakupiono dwa grzejniki elektryczne do lokalu komunalnego za kwotę 366,60 zł oraz trzy włązy dachowe za kwotę 1 461,50 zł do lokali socjalnych.

„Plan Wykorzystania Zasobu Nieruchomości na lata 2023-2026”

Do gminnego zasobu nieruchomości Gminy Połaniec należą nieruchomości, które stanowią przedmiot własności gminy z wyłączeniem nieruchomości oddanych w użytkowanie wieczyste, będące w trwałym zarządzie jednostek organizacyjnych gminy oraz nieruchomości będące przedmiotem użytkowania wieczystego ustanowionego na rzecz Gminy Połaniec.

W 2025 roku Gmina Połaniec nabyła na podstawie decyzji komunalizacyjnej tj. decyzją Wojewody Świętokrzyskiego stwierdzającej nieodpłatne nabycie własności nieruchomości z mocy prawa 10 działek o łącznej powierzchni 2,5242 ha na kwotę 184 439 zł. W wyniku podziałów zatwierdzonych ostatecznymi decyzjami Burmistrza Miasta i Gminy Połaniec przejęto z mocy prawa na podstawie art. 98 ustawy z dnia 21 sierpnia 1997 roku o gospodarce nieruchomościami (t.j. Dz. U. z 2024 r. poz. 1145 ze zm.) na własność Gminy Połaniec 10 działek o powierzchni 0,3450 ha za kwotę 284 359 zł.

Na podstawie wydanych decyzji Starosty Staszowskiego :

- o zezwoleniu na realizację inwestycji drogowej polegającej na budowie dróg gminnych nr 366108T, 366114T, 366115T o długości 683,6m, zakres opracowania obejmuje odcinek, któremu nadano roboczy kilometraż zaczynający się od włączenia drogi nr 366108T do drogi powiatowej (km 0+003) do połączenia drogi nr 366114T z drogą gminną 366117T (km 0+686,6) w miejscowości Zrębin i Połaniec gmina Połaniec, powiat staszowski, województwo świętokrzyskie nabyto 34 działki o powierzchni 0,8428 ha na kwotę 374 344,65 zł;
- o zezwoleniu na realizację inwestycji drogowej obejmującej inwestycję pn. „Budowa drogi gminnej ul. Strumykowej nabyto 2 działki o łącznej powierzchni 0,0123 ha na kwotę 615,00 zł;
- o zezwoleniu na realizację inwestycji drogowej obejmującej inwestycję pn. „Budowa dróg gminnych na osiedlu Krakowskim w Połańcu w ramach Funduszu Dróg Samorządowych” nabyto 1 działkę o powierzchni 0,0423 ha na kwotę 53394,60 zł.

W formie aktu notarialnego nabyto do gminnego zasobu nieruchomości w wykonaniu uchwał Rady Miejskiej w Połańcu Nr:

- XIV/90/2015 z dnia 28 października 2015 roku Rady Miejskiej w Połańcu w sprawie nabycia na własność Gminy Połaniec działek nr: 6199/1, 6199/2 i 6199/3 położonych w Połańcu, z przeznaczeniem do gminnego zasobu nieruchomości,
- X/77/202024 z dnia 30 października 2024 roku w sprawie zmiany uchwały nr XIV/90/2015 Rady Miejskiej w Połańcu z dnia 28 października 2015 roku w sprawie nabycia na własność Gminy Połaniec działek nr 6199/1, 6199/2, 6199/3 położonych w Połańcu, z przeznaczeniem do gminnego zasobu nieruchomości nabyto 1 działkę o powierzchni 0,3079 ha położoną w Połańcu o wartości 367 215,00 zł,
- IX/60/2024 Rady Miejskiej w Połańcu, z dnia 24 września 2024 roku w sprawie wyrażenia zgody na nabycie prawa własności nieruchomości położonej w Połańcu, nabyto 1 działkę o powierzchni 0,0033 ha położoną w Połańcu w trybie ustawy z dnia 10 kwietnia 2003 r. o szczególnych zasadach przygotowania i realizacji inwestycji w zakresie dróg publicznych (Dz.U. z 2024 r. poz. 311), za ustaloną wyżej cenę 3 382,00 zł.

W 2025 roku Gmina Połaniec otrzymała w formie aktu notarialnego darowiznę zabudowanej nieruchomości gruntowej położonej w Strużkach gminie Osiek, oznaczonej w ewidencji gruntów obrębu Strużki jako działka nr 96 o powierzchni 1,1400 ha o wartości 156 636 zł, z przeznaczeniem na realizację celu publicznego, tj. z przeznaczeniem na infrastrukturę sportową, społeczno-kulturalną oraz turystyczną, służącą zaspokojeniu potrzeb lokalnej społeczności. W wyniku przeprowadzonej inwentaryzacji zaewidencjonowano: 1 działkę

o powierzchni 0,1519 ha położoną w Połańcu o wartości 7 595 zł i 4 działki o powierzchni 0,3000 ha położone w Zawadzie gm. Połaniec o wartości 15 000 zł. Natomiast zdjęto ze stanu 1 działkę położoną w Połańcu o powierzchni 0,1698 ha o wartości 8 490,00 zł.

Aktami notarialnymi dokonano zamiany działek, w ten sposób, że:

- Gmina Połaniec otrzymała działki nr 6208/1 i 6213/1 o łącznej powierzchni 0,1125 ha położone w Połańcu o wartości 68 641,00 zł, w zamian za co Gmina Połaniec zbyła działkę nr 2230 o powierzchni 0,3715 ha, położoną w Połańcu na kwotę 27 399,00 na rzecz osoby fizycznej;
- Gmina Połaniec otrzymała działkę nr 2148 o powierzchni 0,2476 ha położoną w Połańcu o wartości 15 149 zł w zamian za co zbyła działkę nr 2009 o powierzchni 0,2697 ha na kwotę 15 395 na rzecz osoby fizycznej;
- Gmina Połaniec otrzymała działki nr 6314/19, 6313/13, 6314/20, 6312/14 o łącznej powierzchni 0,0138 ha o wartości 13 314,00 zł w zamian za co zbyła działkę nr 6311/11 o powierzchni 0,0204 ha na kwotę 23 538,51 zł na rzecz osoby fizycznej.

W 2025 roku dokonano sprzedaży w trybie bezprzetargowym 1 działki powierzchni 0,0400 ha położonej w Połańcu przy na rzecz jej użytkownika wieczystego na kwotę 31 680,00 zł.

W wykonaniu uchwały Nr VIII/55/2015 Rady Miejskiej w Połańcu z dnia 30 kwietnia 2015 roku *w sprawie sprzedaży gruntów położonych w Połańcu przy ulicy Żapniowskiej w trybie bezprzetargowym na rzecz właścicieli nieruchomości przyległych* sprzedano działki nr:

- 6289/6 o powierzchni 0,0190 ha i 6290/4 o powierzchni 0,0036 ha o łącznej powierzchni 0,0226 ha, w oparciu o przepisy ustawy z dnia 21 sierpnia 1997 r. o gospodarce nieruchomościami (tj. Dz.U. z 2024 r poz. 1145 ze zm.), w trybie bezprzetargowym na rzecz osób fizycznych z przeznaczeniem na poprawę warunków zagospodarowania ich własnej nieruchomości za cenę 33 677,40 zł;
- 6292/7 o powierzchni 0,0136 ha i 6293/7 o powierzchni 0,0060 ha, w oparciu o przepisy ustawy z dnia 21 sierpnia 1997 r. o gospodarce nieruchomościami (tj. Dz.U. z 2024 r poz. 1145 ze zm.), w trybie bezprzetargowym na rzecz osób fizycznych z przeznaczeniem na poprawę warunków zagospodarowania ich własnej nieruchomości za ustaloną wyżej cenę 29 615,94 złotych.

W ogłoszonych przetargach pisemnych nieograniczonych na sprzedaż niezabudowanych nieruchomości gruntowych, stanowiących własność Gminy Połaniec, dokonano sprzedaży:

- działki nr 8611 o powierzchni 0,2601 ha położonej w Połańcu przy ulicy Inwestycyjnej na terenie strefy inwestycyjnej B, określanej jako obszar inwestycyjny I na kwotę 150 060 zł brutto;
- działki nr 8612 o powierzchni 0,8937 ha położonej w Połańcu przy ulicy Inwestycyjnej na terenie strefy inwestycyjnej B, określanej jako obszar inwestycyjny II na kwotę 510 450 zł brutto.

SPRAWOZDANIE Z REALIZACJI GMINNEGO PROGRAMU REWITALIZACJI NA LATA 2024 - 2034

Gminny Program Rewitalizacji Gminy Połaniec na lata 2024–2034 stanowi spójny dokument strategiczny mający na celu wyprowadzenie ze stanu kryzysowego obszaru zdegradowanego, mającego istotne znaczenie dla rozwoju gminy poprzez przedsięwzięcia kompleksowe, skoncentrowane terytorialnie oraz prowadzone w sposób zaplanowany oraz zintegrowany.

W ramach GPR przewidziano 4 projekty podstawowe, których realizacja na stan 31.12.2025r. przedstawia się następująco:

Projekt podstawowy 1

Ochrona dziedzictwa lokalnego oraz poprawa dostępności obiektów sportowych i kulturalnych, a także przestrzeni publicznych zlokalizowanych na Podobszarze I

Założone działania i stopień ich realizacji:

1. Dostosowanie Przestrzeni Publicznej poprzez poprawę dostępności placów zabaw na terenie miejscowości Połaniec – ul. Królowej Jadwigi - zadanie zakończone

Głównym celem realizacji zaplanowanych do przeprowadzenia działań w ramach projektu było zapewnienie osobom z niepełnosprawnościami dostępu do przestrzeni publicznej. Likwidacja barier i utrudnień w zakresie dostępności architektonicznej przy ogólnodostępnym placu zabaw zlokalizowanym w miejscowości Połaniec przy ul. Królowej Jadwigi, umożliwiła rozwijanie w mieście Połaniec idei integracji społecznej. Dało to szansę na korzystanie z miejskiego placu zabaw z myślą o potrzebach zarówno dzieci sprawnych jak i tych, które mają trudności w poruszaniu się, ze szczególnym zwróceniem uwagi na osoby poruszające się na wózkach inwalidzkich. Rozwiązania przewidziane w ramach realizacji programu miały na celu nie tylko poprawę zużytego wyposażenia placu zabaw, a usprawnienie dostępu do niego i bezpiecznego poruszania się dla osób z niepełnosprawnościami czy stworzenie strefy relaksu. Realizacja tych założeń podniosła jakość życia dzieci z niepełnosprawnościami dając im szansę na aktywne spędzanie czasu razem ze zdrowymi rówieśnikami.

2. Budowa parkingów w Połańcu przy ul. Kołłątaja, Czarnieckiego, i Żapniowskiej w formule zaprojektuj i wybuduj - zadanie zakończone

Zakres prac obejmował: opracowanie projektu budowlanego, uzyskanie wszelkich niezbędnych ocen, ekspertyz, uzgodnień, opinii i decyzji administracyjnych lub technicznych niezbędnych do uzyskania pozwolenia na budowę i prawidłowej realizacji robót, uzyskanie materiałów do projektowania wraz z opracowaniem mapy do celów projektowych, przygotowanie odpowiednich dokumentów formalno-prawnych i uzyskanie na ich podstawie w imieniu Zamawiającego decyzji pozwolenia na budowę, roboty budowlane w oparciu

o opracowaną i zatwierdzoną dokumentację projektową. Ponadto Wykonawca zapewnił wszelkie konieczne materiały do zrealizowania Inwestycji, w tym usunięcie ewentualnych szkód powstałych przy realizacji przedmiotu zamówienia oraz uporządkowanie i odtworzenie terenu po zakończeniu robót.

3. Przebudowa placu przy ul. Stefana Czarnieckiego w Połańcu - zadanie zakończone

Zakres prac budowlanych obejmował przebudowę placu targowego polegającą na wymianie nawierzchni wraz z warstwami konstrukcyjnymi, odbudową części istniejących sieci, regulacją studzienek oraz włazów, wykonaniu przyłącza, kanału technologicznego i oświetlenia wraz z monitoringiem. Inwestycja uwzględnia również wymagania w zakresie dostępności dla osób niepełnosprawnych.

4. Przebudowa i wyposażenie istniejącego placu zabaw, zlokalizowanego przy Przedszkolu Publicznym w Połańcu przy ul. Madalińskiego – zadanie zakończone

Projekt zakładał montaż: zestawu zabawowego fort, zestawu zabawowego parowóz, bujaka rumak hdpe, huśtawki bocianie gniazdo.

5. Zakup wyposażenia i sprzętu służącego zwiększeniu potencjału animacyjno - edukacyjnego Centrum Kultury i Sztuki w Połańcu – zadanie zakończone realizowane przez CKiSz

Projekt miał na celu doposażenie Centrum Kultury i Sztuki w sprzęt i wyposażenie wspierające działalność edukacyjną, animacyjną i kulturalną instytucji. Projekt realizowany był w ramach programu MKiDN „Infrastruktura domów kultury”.

6. Zakup i kompleksowa wymiana ekranu w Kinie Pegaz w Połańcu - zadanie zakończone realizowane przez CKiSz

Projekt polegający na modernizacji infrastruktury Kina Pegaz poprzez zakup i wymianę ekranu kinowego w celu poprawy jakości oferty filmowej i dostępności nowoczesnej kultury dla mieszkańców. Projekt realizowany w ramach programu PISF „Rozwój Kin”.

7. EKO - aktywacja: Twoje miejsce, Twoja przyszłość! – zadanie zakończone realizowane przez CKiSz

Projekt miał charakter edukacyjno-integracyjny ukierunkowany na aktywizację mieszkańców, działania środowiskowe oraz rozwijanie świadomości ekologicznej i społecznej poprzez stworzenie zielonej przestrzeni wokół budynku CKiSz. Projekt realizowany w ramach programu „Wzmocnij Swoje Otoczenie” Polskich Sieci Elektroenergetycznych.

Projekt podstawowy 2

Zwiększenie dostępności usług publicznych i społecznych na Podobszarze I

Założone działania i stopień ich realizacji:

1. Budowa Przychodni Zdrowia w Połańcu-Etap I – zadanie w trakcie realizacji

Na przedmiot zamówienia I etapu - stan surowy zamknięty składa się następujący zakres rzeczowy: roboty ziemne, w tym niwelacja terenu pod przyszłe drogi, parkingi i ciągi piesze, schody terenowe oraz wszystkie elementy z zakresu zagospodarowania terenu, wykonanie murów oporowych M1 i M4, palisad, wykonanie fundamentów żelbetowych, wykonanie ścian żelbetowych piwnic/przyziemia, stropu nad piwnicami/przyziemem, wraz ze schodami wewnętrznymi i zewnętrznymi, wykonanie studni schładzającej, wykonanie ścian parteru-szkieletowe żelbetowe z wypełnieniem z materiałów ściennych, strop nad parterem żelbetowy wraz ze schodami wewnętrznymi, wykonanie ścian piętra - szkieletowe żelbetowe z wypełnieniem z materiałów ściennych schodów wewnętrznych, wykonanie żelbetowego szybu windy, wykonanie stropodachu wraz z pokryciem, wykonanie obróbek blacharskich z odprowadzeniem wód opadowych, m.in. rury spustowe. Wykonanie systemu asekuracji. Wykonanie odwodnienia stropodachu wraz instalacją, wykonanie klap dymowych z funkcją świetlika, wykonanie kominów wentylacyjnych, wykonanie wszelkiego rodzaju otworów technologicznych pod docelową infrastrukturę wprowadzaną do budynku wraz z ich uszczelnieniem na czas przejściowy pomiędzy etapami, montaż stolarki okiennej i drzwi zewnętrznych, bram garażowych, obróbka blacharska na łączeniu płyt elewacyjnych, attyce, parapetów okien, ciepły montaż fasad, kanalizacja sanitarna pod posadzką piwnic (przyziemia), kanalizacja deszczowa pod posadzką piwnic (przyziemia). Ślepa wylewka (chudziak) z izolacją poziomą pod posadzką piwnic, izolacje przeciwwilgociowe i termoizolacje ścian i ław fundamentowych oraz ścian piwnic. Wykonanie niezbędnych przyłączy wraz z odcinkami instalacji zewnętrznych oraz infrastrukturą towarzyszącą potrzebne do funkcjonowania i obsługi technicznej budynku tj. przyłącza wody do przebudowywanej sieci wodociągowej, przebudowy i umartwienie istniejącej sieci wodociągowej, przebudowy istniejącego hydrantu, budowę przyłącza kanalizacji sanitarnej wraz z włączeniem do istniejącej sieci w drodze krajowej DK79 oraz odtworzeniem terenu do stanu pierwotnego, przyłącza kanalizacji deszczowej wraz instalacją zewnętrzną a także z włączeniem do istniejącej sieci w drodze krajowej DK79 oraz odtworzeniem terenu do stanu pierwotnego, odwodnienie opaskowe wokół budynku na poziomie ław fundamentowych, zabezpieczenia sieci kablowej nN. Wykonanie uziemienia, połączenia wyrównawczego oraz instalacji odgromowej i kanalizacji kablowej.

2. Budowa całodobowego centrum opiekuńczo - mieszkalnego dla 20 osób w Połańcu – zadanie w trakcie realizacji

Projekt zakłada powstanie 1204,85 m² nowej powierzchni całkowitej do zagospodarowania pod potrzeby centrum opiekuńczo – mieszkalnego dla 20 osób z uwagi na niezaspokojone potrzeby społeczności lokalnej w zakresie dostępności do instytucji opieki nad osobami z niepełnosprawnościami w Gminie Połaniec. W wyniku budowy nowego budynku powstanie 960,91m² powierzchni użytkowej, podzielonej na pomieszczenia służące potrzebom uczestników. W zakres prac wpisuje się opracowanie dokumentacji projektowej budowy budynku centrum opiekuńczo-mieszkalnego wraz z zagospodarowaniem terenu i uzyskanie pozwolenia na budowę oraz budowę przedmiotowego budynku w oparciu o opracowaną i zatwierdzoną dokumentację wraz z uzyskaniem pozwolenia na użytkowanie. Zamówienie obejmuje również zakup niezbędnego wyposażenia.

3. Podniesienie jakości kształcenia w Szkole Podstawowej im. Tadeusza Kościuszki w Połańcu – zadanie zakończone realizowane przez PSP Połaniec

Celem głównym projektu było zapewnienie prawidłowego rozwoju dzieci w wieku szkolnym poprzez rozwijanie zainteresowań i zwiększanie szans edukacyjnych na dodatkowych zajęciach z edukacji ekologicznej i doradztwa edukacyjno – zawodowego. Ponadto zakupiono pomoce dydaktyczne do przeprowadzenia ww. zajęć oraz podniesiono wiedzę, kompetencje i umiejętności nauczycieli w zakresie edukacji włączającej i Technologii Informacyjno - Komunikacyjnej (TIK) na kursach specjalistycznych. W ramach projektu wykonano również remont korytarzy szkolnych w celu przekształcenia ich w miejsca przyjazne dla uczniów i edukacji w sposób niekonwencjonalny i nowoczesny.

4. Budowa stanowisk postojowych dla samochodów osobowych do 10 stanowisk włącznie w Połańcu – zadanie zakończone

W ramach zadania wybudowano stanowiska postojowe na terenie Połańca: lokalizacja 1: Wykonanie stanowisk postojowych dla samochodów osobowych do 10 stanowisk włącznie przy ul. Królowej Jadwigi w Połańcu; lokalizacja 2: Wykonanie stanowisk postojowych dla samochodów osobowych do 10 stanowisk włącznie przy ul. Kosynierów w Połańcu; lokalizacja 3: Wykonanie stanowisk postojowych dla samochodów osobowych do 10 stanowisk włącznie przy ul. Gen. Zajęczka I w Połańcu; lokalizacja 4: Wykonanie stanowisk postojowych dla samochodów osobowych do 10 stanowisk włącznie przy ul. Gen. Zajęczka II w Połańcu, lokalizacja 5: Wykonanie stanowisk postojowych dla samochodów osobowych do 10 stanowisk włącznie przy ul. Głowackiego w Połańcu.

5. Projekt pn. „Modernizacja bieżni okrężnej 200 m przy Szkole Podstawowej w Połańcu oraz modernizacja boiska wielofunkcyjnego, bieżni prostej 100 m przy Zespole Placówek Oświatowej w Ruszчы” – zadanie zakończone

Planowana inwestycja obejmowała zarówno obiekt znajdujący się na obszarze rewitalizacji, jak i poza nim, a mianowicie: przebudowę boiska wielofunkcyjnego przy Szkole Podstawowej im. T. Kościuszki w miejscowości Połaniec (w obszarze rewitalizacji) oraz przy Zespole Placówek Oświatowych w miejscowości Ruszcza (poza obszarem rewitalizacji), które uległy zniszczeniu. Przebudowa boisk wielofunkcyjnych przyczyniła się do powstania ogólnodostępnej nowoczesnej bazy sportowo-rekreacyjnej, rozwoju fizycznego dzieci i młodzieży oraz rozwoju ich uzdolnień sportowych i promocji aktywnego spędzania wolnego czasu. Boiska są wykorzystywane nieodpłatnie z uwzględnieniem dostępności dla osób niepełnosprawnych.

6. Projekt pn. „Modernizacja boiska do piłki nożnej w Połańcu” – zadanie w trakcie realizacji

Celem inwestycji jest poprawa jakości i funkcjonalności boiska do piłki nożnej w miejscowości Połaniec poprzez jego kompleksową przebudowę tj. stworzenie nowoczesnego, bezpiecznego i komfortowego obiektu sportowego, który będzie służył zarówno lokalnej społeczności, jak i drużynom sportowym.

7. Projekt pn. „Termomodernizacja placówek oświatowych i opiekuńczo- wychowawczych w Połańcu” zadanie w trakcie realizacji

Głównym celem zadania jest poprawa efektywności energetycznej budynków oświatowych na terenie gminy Połaniec. Zakres zadania obejmuje poprawę efektywności energetycznej 2 budynków oświatowych oraz przeprowadzenie działań edukacyjnych i prozdrowotnych mających na celu podnoszenie świadomości użytkowników budynków objętych projektem w zakresie poprawy jakości powietrza i przeciwdziałania trendom zmian klimatycznych i wykorzystania OZE oraz realizację działań promujących aktywność fizyczną na świeżym powietrzu.

8. Projekt pn. „Narodowy program czytelnictwa 2.0 na lata 2021-2025 dofinansowanie na zakup nowości wydawniczych dla Szkoły Podstawowej im. Tadeusza Kościuszki w Połańcu oraz dla Szkoły Podstawowej w Ruszczy” – zadanie zakończone

Zadanie polegało na rozwijaniu zainteresowań dzieci i młodzieży przez promowanie i wspieranie rozwoju czytelnictwa wśród dzieci i młodzieży, realizowanego w ramach Priorytetu 3 "Zakup nowości wydawniczych do placówek wychowania przedszkolnego, bibliotek szkolnych i pedagogicznych" Narodowego Programu Rozwoju Czytelnictwa 2.0. na lata 2021-2025. Placówki włączone do programu w 2025 roku z terenu gminy Połaniec to Szkoła Podstawowa w Zespole Placówek Oświatowych w Ruszczy oraz Szkoła Podstawowa w Połańcu.

9. Projekt pn.: „Cyfrowy uczeń” - zadanie zakończone

Projekt obejmował udzielenie wsparcia na zakup sprzętu komputerowego i pomocy dydaktycznych zarówno w obiektach znajdujący się na obszarze rewitalizacji, jak i poza nim Przedszkole Publiczne przy ul Madalińskiego 1 w Połańcu (w obszarze rewitalizacji) oraz

Przedszkole im. Świętego Jana Pawła II w Ruszcy wchodzące w skład Zespołu Placówek Oświatowych w Ruszcy (poza obszarem rewitalizacji).

10. Projekty zgłaszane w ramach budżetu obywatelskiego na obszarze rewitalizacji

Projekt "Rozbrzmiewająca Szkoła i Radosny Dzień Dziecka", Muzyka na wieczorne wieczory, 3 razy TAK! Kino Plenerowe- Strefa Kibica- Festiwal Młodzieży oraz Montaż lunet - tarasy widokowe w Połańcu.

Projekt podstawowy nr 3

Zwiększenie aktywności mieszkańców i włączenie społeczne poprzez zintegrowany rozwój społeczno - gospodarczy i funkcjonalne zagospodarowanie przestrzeni publicznych Podobszaru II rewitalizacji

1. Dostosowanie Przestrzeni Publicznej poprzez poprawę dostępności placów zabaw na terenie miejscowości Połaniec – os. Północ

Głównym celem realizacji zaplanowanych do przeprowadzenia działań w ramach projektu było zapewnienie osobom z niepełnosprawnościami dostępu do przestrzeni publicznej. Likwidacja barier i utrudnień w zakresie dostępności architektonicznej przy ogólnodostępnym placu zabaw zlokalizowanym w miejscowości Połaniec przy Os. Północ, umożliwiła rozwijanie w mieście Połaniec idei integracji społecznej. Dało to szansę na korzystanie z miejskiego placu zabaw z myślą o potrzebach zarówno dzieci sprawnych jak i tych, które mają trudności w poruszaniu się, ze szczególnym zwróceniem uwagi na osoby poruszające się na wózkach inwalidzkich. Rozwiązania przewidziane w ramach realizacji programu miały na celu nie tylko poprawę zużytego wyposażenia placu zabaw, a usprawnienie dostępu do niego i bezpiecznego poruszania się dla osób z niepełnosprawnościami czy stworzenie strefy relaksu. Realizacja tych założeń podniosła jakość życia dzieci z niepełnosprawnościami dając im szansę na aktywne spędzanie czasu razem ze zdrowymi rówieśnikami.

2. Budowa przedszkola wraz z oddziałem żłobkowym przy Osiedlu Północ w Połańcu – Etap I

Zakres prac według umowy: wykonanie dokumentacji projektowej, wykonanie części robót budowlanych w oparciu o zatwierdzoną dokumentację projektową do stanu surowego otwartego. Projekt przewidywał budowę budynku przedszkola do stanu surowego otwartego. Parterowy budynek obejmie m.in.: cztery oddziały przedszkolne, jeden oddział żłobkowy, pomieszczenia towarzyszące, salę wielofunkcyjną, kuchnię z zapleczem, pomieszczenia administracyjne, techniczne oraz sanitarne (w tym przystosowane dla osób z niepełnosprawnościami), a także szatnie i przestronny hol.

3. Utwardzenie terenu przy ul. Staszowskiej w msc. Połaniec

Projekt zakładał: utwardzenie terenu kamieniami z wyrównaniem i zagęszczeniem – ok. 860 m²

4. Doposażenie świetlicy na os. Północ – zadanie zakończone

W ramach zadania zakupiono naczynia i akcesoria kuchenne oraz odkurzacz.

Projekt podstawowy nr 4

Aktywna integracja i uczenie się przez całe życie szansą na lepszą przyszłość

Założone działania i stopień ich realizacji:

1. Program rządowy „Asystent osobisty osoby niepełnosprawnej” edycja 2024 (realizowany przez CUS w Połańcu)

Ośrodek przystąpił do realizacji rządowego programu „Asystent osobisty osoby niepełnosprawnej” – edycja 2024, współfinansowanego ze środków Funduszu Solidarnościowego otrzymanych od Ministra Rodziny i Polityki Społecznej. Program miał na celu wprowadzenie usługi asystenta jako formy ogólnodostępnego wsparcia dla pełnoletnich osób niepełnosprawnych, posiadających orzeczenie o znacznym lub umiarkowanym stopniu niepełnosprawności, możliwość skorzystania przez osoby niepełnosprawne z pomocy asystenta przy wykonywaniu codziennych czynności oraz funkcjonowaniu w życiu społecznym, ograniczenie skutków niepełnosprawności oraz stymulowanie osoby niepełnosprawnej do podejmowania aktywności i umożliwienie osobom niepełnosprawnym uczestnictwo w życiu lokalnej społeczności, np. poprzez udział w wydarzeniach społecznych, kulturalnych, rozrywkowych czy też sportowych.

2. Program „Opieka wytchnieniowa” dla Jednostek Samorządu Terytorialnego – edycja 2024 (realizowany przez CUS w Połańcu)

Ośrodek w ramach środków z Funduszu Solidarnościowego pozyskał dofinansowanie w kwocie 66 930,36 zł na realizację programu Ministerstwa Rodziny i Polityki Społecznej „Opieka wytchnieniowa”. Głównym celem Programu było wsparcie członków rodzin lub opiekunów sprawujących bezpośrednią opiekę nad osobami posiadającymi orzeczenie o znacznym stopniu niepełnosprawności, poprzez możliwość uzyskania doraźnej, czasowej pomocy w formie usługi opieki wytchnieniowej, która miała za zadanie czasowe odciążenie członków rodzin lub opiekunów osób niepełnosprawnych od codziennych obowiązków. Dzięki temu wsparciu osoby zaangażowane na co dzień w sprawowanie opieki nad niepełnosprawnymi dysponowały czasem, który mogły przeznaczyć na odpoczynek

i regenerację, jak również na załatwienie niezbędnych spraw. Usługi opieki wytchnieniowej realizowane były bezpłatnie w miejscu zamieszkania dla 10 Uczestników, dla których zrealizowano 1 504 godzin usług dla wymagających wysokiego poziomu wsparcia o znacznym stopniu niepełnosprawności. W ramach realizacji programu usług opieki wytchnieniowej OPS Połaniec zatrudnił 3 osoby na umowę zlecenie. Środki na sfinansowanie Programu „Opieka wytchnieniowa” dla Jednostek Samorządu Terytorialnego - edycja 2024 pochodziły w 100% z Ministerstwa Rodziny, Pracy i Polityki Społecznej z Funduszu Solidarnościowego.

3. Program „Korpus Wsparcia Seniorów” na rok 2024 – opaski bezpieczeństwa oraz teleopieka na terenie Gminy Połaniec (realizowany przez CUS w Połańcu)

Program „Korpus Wsparcia Seniorów” na rok 2024, moduł II. Program był realizowany od czerwca 23 do grudnia 2024r. Głównym jego założeniem była poprawa bezpieczeństwa osób starszych oraz ułatwienie im samodzielnego funkcjonowania w miejscu zamieszkania poprzez dostęp do tzw. „opieki na odległość”, zapewnianej dzięki pomocy jednego, nowoczesnego, niezwykle poręcznego urządzenia. W ramach realizacji programu 40 mieszkańcom gminy Połaniec Ośrodek Pomocy Społecznej użyczył 40 opasek bezpieczeństwa.

4. Program „Asystent rodziny w 2024 roku” (realizowany przez CUS w Połańcu)

Celem Programu jest pomoc w realizacji zadań wykonywanych przez asystentów rodziny, w tym również zadań, o których mowa w art. 8 ust. 2 i 3 ustawy z dnia 4 listopada 2016 r. o wsparciu kobiet w ciąży i rodzin „Za życiem”. Zadanie finansowane jest z Funduszu Pracy.

W ramach Programu dofinansowane są: → dodatki do wynagrodzenia asystentów rodziny przez przyznanie asystentowi dodatku do wynagrodzenia w wysokości do 2400 zł, podzielonego na 12 części odpowiadających miesiącom zatrudnienia, w wysokości do 200 zł za każdy przepracowany miesiąc, proporcjonalnie do wymiaru etatu, → koszty zatrudnienia asystentów rodziny – w wysokości nieprzekraczającej 30% (wynagrodzenie wraz z pochodnymi od wynagrodzeń) ponoszone od dnia 1 stycznia 2024 r. do dnia 31 grudnia 2024 r.

5. Projekt pn. „Placówka Wsparcia Dziennego Marzenia i Pasje” współfinansowany ze środków Unii Europejskiej w ramach programu regionalnego Fundusze Europejskie dla Świętokrzyskiego 2021- 2027, Priorytet 9. Usługi społeczne i zdrowotne Działanie 09.05 Wspieranie rodzin oraz pieczy zastępczej, numer projektu: FESW.09.05-IZ.00-0028/23 – w trakcie realizacji (realizowany przez CUS w Połańcu)

Od dnia 24 września 2024 r. funkcjonuje Placówka Wsparcia Dziennego „Marzenia i Pasje” utworzona w ramach struktury organizacyjnej Centrum Usług Społecznych w Połańcu. Placówka jest prowadzona w formie specjalistycznej i zapewnia opiekę i wychowanie, pomoc w nauce, organizację czasu wolnego, zabawę i zajęcia sportowe, rozwój zainteresowań oraz zajęcia socjoterapeutyczne, terapeutyczne, korekcyjne oraz logopedyczne. Głównym celem

projektu jest zwiększenie dostępności usług społecznych, zwłaszcza wsparcia dla rodzin zagrożonych ubóstwem i wykluczeniem społecznym. Grupę docelową stanowią rodziny, w tym rodziny dysfunkcyjne lub rodziny przeżywające trudności w wypełnianiu funkcji opiekuńczo - wychowawczych, rodziny z dziećmi i ich otoczenia, rodziny korzystające ze świadczeń z pomocy społecznej, rodziny wielodzietne, rodziny osób z niepełnosprawnościami, dzieci pozbawione opieki rodzicielskiej, osoby doświadczające przemocy, ofiary przemocy.

6. Projekt pn. „Centrum Usług Społecznych w Połańcu” realizowany w ramach programu regionalnego Fundusze Europejskie dla Świętokrzyskiego 2021-2027. Priorytet 9. Usługi społeczne i zdrowotne. Działanie 09.04 Zwiększenie dostępności usług społecznych i zdrowotnych – Centra Usług Społecznych (realizowany przez CUS w Połańcu)

W dniu 11.03.2024 r. Gmina Połaniec podpisała umowę o dofinansowanie projektu pn. „Centrum Usług Społecznych w Połańcu” współfinansowanego ze środków Europejskiego Funduszu Społecznego Plus w ramach programu regionalnego Fundusze Europejskie dla Świętokrzyskiego 2021-2027. Od dnia 01.09.2024 r. do dnia 31.12.2024r. rozpoczął się etap czynności przygotowawczych do utworzenia Centrum Usług Społecznych w Połańcu. Od dnia 01.01.2025 r. do dnia 31.12.2025r. realizowany był Plan Wdrażania CUS. Został wykonany Monitoring przebiegu realizacji Planu Wdrażania CUS. Monitoring miał charakter diagnostyczny i poznawczy, służąc lepszemu zarządzaniu usługami.

7. Posiłki i zasiłki celowe realizowane w ramach wieloletniego rządowego programu „Posiłek w szkole i w domu” na lata 2024-2028 (realizowany przez CUS w Połańcu)

Głównym założeniem Programu jest zapewnienie pomocy zarówno dzieciom, które wychowują się w rodzinach znajdujących się w trudnej sytuacji, jak i osobom starszym, niepełnosprawnym, o niskich dochodach. Istotnym elementem Programu jest zapewnienie dzieciom i młodzieży w wieku szkolnym zjedzenia gorącego posiłku przygotowanego w stołówce szkolnej.

8. Program rządowy „Asystent osobisty osoby niepełnosprawnej” dla Jednostek Samorządu Terytorialnego - edycja 2025 (realizowany przez CUS w Połańcu)

Centrum Usług Społecznych przystąpił do realizacji rządowego programu „Asystent osobisty osoby niepełnosprawnej” – edycja 2025, współfinansowanego ze środków Funduszu Solidarnościowego otrzymanych od Ministra Rodziny i Polityki Społecznej. Program miał na celu wprowadzenie usługi asystenta jako formy ogólnodostępnego wsparcia dla pełnoletnich osób z niepełnosprawnościami, posiadających orzeczenie o znacznym lub umiarkowanym stopniu niepełnosprawności, albo orzeczenie traktowane na równi z orzeczeniem o znacznym lub umiarkowanym stopniu niepełnosprawności wydane na podstawie art. 5 i art. 62 ustawy z dnia 27 sierpnia 1997r o rehabilitacji zawodowej i społecznej oraz zatrudnianiu osób niepełnosprawnych oraz dzieci od ukończenia 2 roku życia do ukończenia 16 roku życia

posiadających orzeczenie o niepełnosprawności łącznie ze wskazaniami w pkt 7 i 8 w orzeczeniu o niepełnosprawności – konieczności stałej lub długotrwałej opieki lub pomocy innej osoby w związku ze znacznie ograniczoną możliwością samodzielnej egzystencji oraz konieczności stałego współdziałania na co dzień opiekuna dziecka w procesie jego leczenia, rehabilitacji i edukacji. Program zapewnia usługi asystencji osobistej świadczone Uczestnikom przez asystenta osobistego osoby z niepełnosprawnością, mające na celu wspieranie Uczestników Programu w wykonywaniu codziennych czynności oraz w funkcjonowaniu w życiu społecznym.

9. Program „Opieka wytchnieniowa” dla Jednostek Samorządu Terytorialnego – edycja 2025 (realizowany przez CUS w Połańcu)

Gmina Połaniec/Centrum Usług Społecznych w Połańcu w ramach środków z Solidarnościowego Funduszu Wsparcia Osób Niepełnosprawnych w 2025r. pozyskała dofinansowanie w kwocie 76 251,12 zł na realizację programu Ministerstwa Rodziny i Polityki Społecznej „Opieka wytchnieniowa”- edycja 2025.

Głównym celem Programu było wsparcie członków rodzin lub opiekunów sprawujących bezpośrednią opiekę nad dziećmi od ukończenia 2. roku życia do ukończenia 16. roku życia posiadającymi orzeczenie o niepełnosprawności lub osobami niepełnosprawnymi posiadającymi orzeczenie o znacznym stopniu niepełnosprawności albo orzeczenie traktowane na równi z orzeczeniem wymienionym w lit. a, zgodnie z art. 5 i art. 62 ustawy z dnia 27 sierpnia 1997 r. o rehabilitacji zawodowej i społecznej oraz zatrudnianiu osób niepełnosprawnych – poprzez umożliwienie uzyskania doraźnej, czasowej pomocy w formie usługi opieki wytchnieniowej, tj. odciążenie od codziennych obowiązków łączących się ze sprawowaniem opieki nad osobą z niepełnosprawnością przez zapewnienie czasowego zastępstwa w tym zakresie.

10. Program „Korpus Wsparcia Seniorów” na rok 2025 – opaski bezpieczeństwa oraz teleopieka na terenie Gminy Połaniec (realizowany przez CUS w Połańcu)

Program „Korpus Wsparcia Seniorów” na rok 2025, moduł II. Program był realizowany od stycznia do grudnia 2025r. Głównym jego założeniem była poprawa bezpieczeństwa osób starszych oraz ułatwienie im samodzielnego funkcjonowania w miejscu zamieszkania poprzez dostęp do tzw. „opieki na odległość”, zapewnianej dzięki pomocy jednego, nowoczesnego, niezwykle poręcznego urządzenia.

11. Program Ośłonowy „Wspieranie Jednostek Samorządu Terytorialnego w przeciwdziałaniu przemocy domowej jako przemocy ze względu na płeć” – edycja 2025. (realizowany przez CUS w Połańcu)

Gmina Połaniec/Centrum Usług Społecznych otrzymała dofinansowanie na realizację projektu pn. „Razem przeciw przemocy”, współfinansowanego w ramach Programu Ośłonowego „Wspieranie Jednostek Samorządu Terytorialnego w przeciwdziałaniu przemocy

domowej jako przemocy ze względu na płeć” – edycja 2025. Projekt był realizowany w ramach Priorytetu III – Współpraca międzyinstytucjonalna.

Głównym celem przedsięwzięcia było wzmocnienie i rozwój lokalnego systemu przeciwdziałania przemocy domowej ze względu na płeć, w szczególności poprzez usprawnienie współpracy pomiędzy instytucjami działającymi na rzecz osób doznających przemocy.

12. Działania edukacyjne z zakresu edukacji ekologicznej i przyrodniczej, a także tożsamości regionalnej, w szczególności uwrażliwiające na problem zmian klimatycznych i zagrożeń z nich wynikających

Projekt pn. „Spotkanie z ekologią w Publicznej Szkole Podstawowej im. T. Kościuszki w Połańcu”, Wielka Zbiórka Makulatury akcja w szkołach, sołectwach i finał przy Urzędzie, konferencje „Eko-logiczna Gmina Połaniec”, cykl Eko Piątek, Wielka Zbiórka Odzieży, apel do mieszkańców o selektywną zbiórkę odpadów na cmentarzach, darmowa aplikacja dla mieszkańców Miasta i Gminy Połaniec z funkcją powiadomień o terminach wywozu odpadów, która jest dostępna od 2023 roku. Projekt „Razem dla zielonej przyszłości” realizowany przez Przedszkole Publiczne w Połańcu, Projekt partnerski "Przedszkolaki z Eneą segregują poznają o przyrodę i zdrowie dbają", Wspólnie Sprzątamy, Widowisko „Tajemniczy Ogród”, Wakacje z Eko Kulturą.

13. Działania dotyczące realizacji lokalnych inicjatyw dla dorosłych, organizację czasu wolnego, klub seniora oraz działania wspierające budowanie potencjału partnerów społecznych i organizacji społeczeństwa obywatelskiego

Forum Kobiet z Enea „Kobieca Moc – Świadomość, Zdrowie i Pasja, VI Konferencja „Profilaktycznie w Połańcu”, Dni Połańca „Kościuszkowski Maj, VIII Międzynarodowy Dzień Slow Joggingu ”, Projekt „WYSTRÓJ SIĘ W STRÓJ”, Cuda Wianki, IV Festiwal Kół Gospodyń Wiejskich, Przegląd Twórczości, VIII i IX Konferencja „Profilaktycznie w Połańcu”, Piknik z CKiSz „Bezpieczne gry i zabawy”, Dożynki Miejsko-Gminne, wydarzenie międzypokoleniowe „Rzeka Spotkań”, Forum Seniora z Enea „Energia z Natury” .

14. Działania podejmowane w ramach aktywnego włączenia społecznego, dotyczące osób zagrożonych ubóstwem i wykluczeniem społecznym oraz osób biernych zawodowo, w celu poprawy ich funkcjonowania w społeczeństwie, jak również zwiększenia ich szans na zatrudnienie

WATCH DOCS – Prawa Człowieka w Filmie - projekcje filmów dokumentalnych połączone z edukacją społeczną i obywatelską.

FINANSE GMINY POŁANIEC

Planowane dochody budżetu wg uchwały budżetowej na 2025 rok wynosiły 130 924 720,56 zł, z czego dochody bieżące 97 732 062,41 zł i majątkowe 33 192 658,15 zł. Sumując plan dochodów po zmianach wyniósł 131 772 990,73 zł i został zrealizowany na kwotę 122 887 988,25 zł tj. w 93,26 %, w tym w dochodach bieżących 95,69 %, w dochodach majątkowych 82,84 %.

Na wniosek podatników Burmistrz w niektórych przypadkach odroczył termin płatności, rozłożył na raty lub w celu przewyciężenia przejściowej trudnej sytuacji podatnika organ podatkowy udzielał ulg w postaci umorzenia zaległych podatków.

Umorzenia podatków za 2025 rok:

Osoby prawne – podatek od nieruchomości kwota 1 450 907 zł, w tym:

1. Przedsiębiorstwo Gospodarki Komunalnej w Połańcu umorzono podatek w wysokości 1 364 900 zł należność oraz odsetki 85 664 zł.
2. Osoby prawne – podatek od środków transportowych kwota 3 093 zł.
3. Osoby fizyczne – podatek od nieruchomości kwota 10 817,67 zł.
4. Osoby fizyczne – podatek rolny kwota 1 750,98 zł.
5. Osoby fizyczne – podatek leśny kwota 242,70 zł.
6. Osoby fizyczne – podatek od środków transportowych kwota 20 423 zł.
7. Osoby fizyczne – opłata za gospodarowanie odpadami komunalnymi kwota 1 230 zł.

W celu ściągnięcia zaległości z tytułu opłaty za gospodarowanie odpadami komunalnymi wystawiono 147 upomnień na kwotę 154 109,50 zł oraz 12 tytułów wykonawczych na kwotę 25 653 zł. w zakresie podatku od środków transportowych wystawiono 9 upomnień na kwotę 71 233 zł. Natomiast w zakresie podatku od nieruchomości oraz rolnego wystawiono 261 upomnień na kwotę 390 562,94 zł oraz 7 tytułów wykonawczych na kwotę 36 589,60 zł. Ponadto wystawiono 170 wezwań do zapłaty na łączną kwotę 1 438 208,47 zł oraz 12 not odsetkowych na kwotę 1 333,32 zł.

Planowane wydatki budżetowe wg uchwały budżetowej na 2025 rok wynosiły 147 076 781,56 zł, natomiast plan wydatków po zmianach wyniósł 159 294 677,04 zł. Wydatki zostały zrealizowane na kwotę 146 260 458,84 zł, co stanowi 91,82% planowanego budżetu. Na sfinansowanie wydatków bieżących przeznaczono kwotę 107 652 630,49 zł, co stanowi 67,58 % całego budżetu. Plan zrealizowano w kwocie 104 641 286,82 zł, co stanowi 97,20 % planu.

OŚWIATA I WYCHOWANIE

Wydatki ogółem na oświatę i wychowanie ponoszone przez poszczególne placówki za 2025 rok to kwota 41 857 503,89 zł, w tym dotacje 1 209 542,13 zł, dochody 3 054 079,72 zł, środki gminy 37 593 882,04 zł, co stanowi 97,11 %. Na dzień 31.12.2025 roku w placówkach oświatowo - wychowawczych zatrudnienie wyniosło 299,45 etatu. Stan zatrudnienia wynikał z zatwierdzonych arkuszy organizacyjnych oraz aktualnych potrzeb.

1. Szkoła Podstawowa im. T. Kościuszki w Połańcu wydatki wykonane to kwota 19 296 469,39 zł (w tym wartość realizowanego projektu 310 153,72 zł), z tego dotacje 426 905 zł, dochody 259 957,44 zł, środki gminy 18 609 606,95 zł, co stanowi 96,44 % wydatków ogółem.
2. Szkoła Podstawowa w Zrębinie wydatki wykonane kwota 2 431 202,55 zł, z tego dotacje 3 630,16 zł, dochody 326,75 zł, środki gminy 2 427 245,64 zł, co stanowi 99,84 % wydatków ogółem.
3. Zespół Placówek Oświatowych w Ruszcy wydatki wykonane to kwota 5 667 540,07 zł, z tego dotacje 21 620,91 zł, dochody 59 202,27 zł, środki gminy 4 896 051,68 zł, co stanowi 98,57 % wydatków ogółem.
4. Przedszkole Publiczne w Połańcu wydatki wykonane to kwota 10 629 341,91 zł, z tego dotacje 172 795,43 zł, dochody 611 592,06 zł, środki gminy 9 844 954,42 zł, co stanowi 92,62 % wydatków ogółem.
5. Żłobek „Kraina Malucha” w Połańcu wydatki wykonane to kwota 2 382 106,54 zł, z tego dochody 1 431 564,56 zł, dotacja na dodatek motywacyjny 272 301,02 zł, środki gminy 678 240,96 zł, co stanowi 28,47 % wydatków ogółem.
6. Samorządowe Centrum Usług Wspólnych wydatki wykonane to kwota 1 450 841,43 zł, z tego dotacje 2 135,89 zł, dochody 771,43 zł, środki gminy 1 447 934,11 zł, co stanowi 99,80% wydatków ogółem.

POMOC SPOŁECZNA

Jednostki organizacyjne gminy działające na rzecz mieszkańców potrzebujących wsparcia to:

1. Działalność Środowiskowego Domu Samopomocy – placówka świadczy wsparcie dzienne dla 60 osób z terenu gminy Połaniec. Prowadzenie ŚDS jest zadaniem zleconym gminie przez administrację rządową w ramach pomocy społecznej. ŚDS świadczy usługi w ramach indywidualnych lub zespołowych treningów samoobsługi i umiejętności społecznych, polegających na nauce, rozwijaniu lub podtrzymywaniu umiejętności w zakresie czynności dnia codziennego i funkcjonowania w życiu społecznym. Jednostka działa w sposób ciągły od poniedziałku do piątku w godzinach od 8.00 do 16.00 z dwutygodniową przerwą wakacyjną. W 2025 roku Centrum Usług Społecznych wydało decyzje dla 71 osób w zakresie skierowania do ŚDS natomiast zakończono 14 decyzji.
2. Działalność Warsztatów Terapii Zajęciowej – placówka obejmuje wsparciem 60 uczestników, którzy realizują Indywidualny Program Rehabilitacji. Pod względem zamieszkania z terenu gminy Połaniec było 28 uczestników, 5 osób z gminy Staszów, 11 osób z gminy Łubnice, 7 osób z gminy Rytwiany, 7 osób z Gminy Osiek, oraz 2 osoby z gminy Oleśnica. Zajęcia były prowadzone w 12 pracowniach terapeutycznych przez merytoryczną kadrę zawodową. Rada Programowa placówki w 2025 roku zebrała się 9 razy omówiono sprawy bieżące i przeprowadzono oceny indywidualnych programów terapeutycznych i oceny kompleksowe. W roku sprawozdawczym podopieczni warsztatu wzięli udział w wielu spotkaniach integracyjnych, wydarzeniach kulturalnych sportowych. Na koniec 2025 roku w jednostce zatrudnionych było 17 osób.

3. Działalność Centrum Usług Społecznych – na dzień 31 grudnia w CUS zatrudnionych było ogółem 36 osób (33,25 etatu). W związku z przekształceniem Ośrodka Pomocy Społecznej w Centrum Usług Społecznych nastąpiło rozszerzenie zakresu realizowanych zadań oraz wprowadzenie nowego modelu organizacji i świadczenia usług społecznych na rzecz mieszkańców gminy. Podstawowym celem działalności CUS jest zaspokajanie potrzeb wspólnoty samorządowej Miasta i Gminy Połaniec w zakresie określonych usług społecznych, a także umożliwienie osobom i rodzinom przezwyciężania trudnych sytuacji życiowych, których nie są one w stanie pokonać wykorzystując własne uprawnienia, zasoby i możliwości; podejmowanie działań wspierających osoby i rodziny w wysiłkach zmierzających do zaspokojenia niezbędnych potrzeb i umożliwienia im życia w warunkach odpowiadających godności człowieka. Ponadto pomoc w doprowadzeniu do życiowego usamodzielnienia osób i rodzin oraz ich integracji ze środowiskiem.

DZIAŁALNOŚĆ KULTURALNA

1. Centrum Kultury i Sztuki

Centrum Kultury i Sztuki jest samorządową instytucją kultury, posiadającą osobowość prawną, samodzielnie prowadząca gospodarkę finansową. Celem działania instytucji jest upowszechnianie kultury oraz wielokierunkowa, otwarta działalność w zakresie edukacji kulturalnej. Prowadzi działalność w zakresie rozpoznawania, rozbudzania i zaspokajania kompetencji społeczno – emocjonalnych dzieci, młodzieży i dorosłych przez szeroko rozumianą sztukę. Zaspokajania lokalnych potrzeb wszystkich grup społecznych w dziedzinie kultury i dziedzictwa narodowego oraz zainteresowań osób fizycznych, prawnych i innych podmiotów. Działalność placówki to również gromadzenie, opracowywanie i upowszechnianie zbiorów kultury materialnej, dzieł sztuki oraz dokumentów dotyczących historii i teraźniejszości Miasta i Gminy Połaniec w celu tworzenia stałej ekspozycji regionalnej. To również promocja i ochrona twórców lokalnych oraz dóbr kultury, kształtowanie wzorów aktywnego uczestnictwa w kulturze, działanie w zakresie kulturalno – oświatowym i wychowanie, muzealnym, teatralnym, kulturalnym, sportu, rekreacji i turystyki. W okresie od 1 stycznia do 31 grudnia 2025 r. Centrum Kultury i sztuki w Połańcu było organizatorem, współorganizatorem i gospodarzem 162 wydarzeń kulturalnych: koncertów, imprez, spektakli, konferencji, konkursów, turniejów i prezentacji o różnym charakterze oraz 35 wernisaży, wystaw i warsztatów.

Otrzymane dofinansowania w 2025 roku: Wniosek złożony do Narodowego Centrum Kultury i Dziedzictwa Narodowego EtnoPolska 2025 tytuł projektu „II Świętokrzyski Festiwal Folkowych Inspiracji” otrzymana kwota dofinansowania 37 000 zł – koszty ogółem: Wniosek złożony do programu DZIAŁAJ LOKALNIE 2025, realizowany przez grupę nieformalną Zespół SIDUS, tytuł projektu „Opowieść Wigilijna – widowisko muzyczne łączące pokolenia”. Otrzymane dofinansowanie: 6 000,00 zł – koszty ogółem: 13 475 zł. Wniosek złożony do programu DZIAŁAJ LOKALNIE 2025, realizowany przez grupę nieformalną Połaniecki Klub Gier, tytuł projektu „KINO, KOŚCI, KOLCE”. Otrzymane dofinansowanie: 6 000 zł – koszty ogółem

9 450 zł. Wniosek złożony do programu DZIAŁAJ LOKALNIE 2025, realizowany przez grupę nieformalną Artystycznie kulturalni tytuł projektu „Kolory wspólnoty”. Otrzymane dofinansowanie: 6 000 zł – koszty ogółem 15 172,42 zł. Wniosek złożony do Ministerstwa Kultury i Dziedzictwa Narodowego do programu Infrastruktura domów kultury, tytuł projektu „Zakup wyposażenia i sprzętu służącego zwiększeniu potencjału animacyjno – edukacyjnego Centrum Kultury i Sztuki w Połańcu”. Otrzymane dofinansowanie 95 000 zł – koszty ogółem 119 200 zł. Wniosek złożony w partnerstwie pijarowym z Enea Elektrownia Połaniec S.A. Tytuł projektu: „Forum seniora z Enea – energia z natury”. Otrzymane dofinansowanie: 20 000 zł. Wniosek złożony w partnerstwie pijarowym z Enea Elektrownia Połaniec S.A. Tytuł projektu: „Forum kobiet z Enea”. Otrzymane dofinansowanie: 20 000,00 zł. Wniosek złożony w partnerstwie pijarowym z Enea Elektrownia Połaniec S.A. Tytuł projektu: „Z Enea muzyka niejedno ma imię”. Otrzymane dofinansowanie: 20 000 zł. Wniosek złożony w partnerstwie społecznym z Enea Elektrownia Połaniec S.A. Tytuł projektu: „Dni Połańca 2025 – Kościuszkowski maj”. Otrzymane dofinansowanie: 20 000 zł. Wniosek złożony w partnerstwie społecznym z Enea Elektrownia Połaniec S.A. Tytuł projektu: „Eko kultura”. Otrzymane dofinansowanie: 5 000 zł. Wniosek złożony w partnerstwie społecznym z Enea Elektrownia Połaniec S.A. Tytuł projektu: „Połaniec Dzieciom”. Otrzymane dofinansowanie 10 000 zł. Wniosek złożony w partnerstwie społecznym z Enea Elektrownia Połaniec S.A. Tytuł projektu: „Magia świąt z Enea”. Otrzymane dofinansowanie 15 000 zł. Wniosek złożony do Polskiego Instytutu Sztuki Filmowej do programu PO Rozwój Kin; tytuł projektu "Zakup i kompleksowa wymiana ekranu w kinie Pegaz w Połańcu". Otrzymane dofinansowanie: 72 000 - koszt całkowity 104 000 zł. Wniosek złożony do programu „Równać szanse” Polsko – Amerykańskiej Fundacji Wolności, tytuł projektu „Wystrój się w strój” kwota dofinansowania 12 000 zł. Wniosek złożony do programu Wakacyjna AktywAKCJA, tytuł projektu „Wakacje z ekokulturą” kwota dofinansowania 5 000 zł – koszty ogółem 6 527,61 zł. Wniosek złożony do programu Wzmocnij Swoje Otoczenie realizowany przez Polskie Sieci Elektroenergetyczne, tytuł projektu „EKO – aktywacja: Twoje miejsce, Twoja przyszłość” - kwota dofinansowania 24 000 zł.

2. Miejsko – Gminna Biblioteka Publiczna im. Adama Mickiewicza w Połańcu

Przedmiotem działalności biblioteki jest gromadzenie i udostępnianie zbiorów bibliotecznych, organizowanie i popularyzowanie czytelnictwa, popularyzacja książki, współdziałanie z innymi bibliotekami oraz zaspokajanie potrzeb oświatowych i kulturalnych społeczeństwa. Usługi biblioteki są ogólnodostępne i bezpłatne. Budżet biblioteki w 2025 roku wyniósł łącznie 984 042,14 zł, z tego dotacja podmiotowa z gminy kwota 942 000 zł, środki z programu „WzMOcniJ swoje otoczenie” Polskich Sieci Elektroenergetycznych na modernizację oświetlenia wewnętrznego i układu zasilania energią elektryczną kwota 24 000 zł, środki na zakup nowości wydawniczych w ramach Programu Wieloletniego „Narodowego Programu Rozwoju Czytelnictwa 2.0 na lata 2021-2025” kwota 3 750 zł. Dodatkowo od darczyńców na działalność kulturalną pozyskano kwotę 3 400 zł. W 2025 roku Biblioteka wzbogaciła się o 813 jednostek inwentarzowych pochodzących z zakupu, wymiany i otrzymanych w darze, w tym 807 woluminów książek. Zbiory biblioteki na koniec 2025 roku to 64 915 jednostek inwentarzowych na łączną wartość 954 046,43 zł. Na koniec 2025 roku zostało zarejestrowanych 1 762 użytkowników, w tym 1 649 aktywnych czytelników czyli

wypożyczających zbiory. Zarówno biblioteka w Połańcu, jak również filia w Ruszcy są placówkami w pełni skomputeryzowanymi. Ważne miejsce w działalności biblioteki zajmuje również promocja czytelnictwa. Podejmowanych jest wiele działań mających na celu kreowanie pozytywnego wizerunku Biblioteki otwartej na potrzeby lokalnej społeczności. Biblioteka aktywnie uczestniczy w ogólnopolskich akcjach promujących czytelnictwo i biblioteki w lokalnych wydarzeniach kulturalnych. Do udziału zaprasza dzieci, młodzież, dorosłych i seniorów oraz osoby niepełnosprawne. Organizuje zajęcia literacko - plastyczne, lekcje biblioteczne, warsztaty, konkursy, dyskusje nad książką, wystawy, przyjmuje także wycieczki ze szkół i przedszkoli, zaprasza na spotkania autorskie. Od 2024 roku czytelnicy biblioteki mają do dyspozycji wrzutnię służącą do samodzielnego zwrotu zbiorów, która jest dostępna całą dobę. W 2025 roku za pomocą wrzutni dokonano zwrotu 2013 książek. Od 2025 roku Biblioteka zaczęła posługiwać się nowym logotypem. W logo wkomponowany został własnoręczny podpis patrona Biblioteki – Adama Mickiewicza pochodzący z jednego z listów z 1841 roku.

DZIAŁALNOŚĆ SPORTOWA

Ośrodek Sportu i Rekreacji realizuje działalność w dziale sportu i rekreacji poprzez prowadzenie Pływalni „Delfin” w Połańcu – kompleksu sportowo – rekreacyjnego basenów zewnętrznych i wewnętrznych, organizację zajęć pływania dla dzieci, młodzieży i dorosłych, aqua aerobic, wieczory saunowe, gimnastyka w wodzie dla seniorów, spływy kajakowe. Prowadzenie Stadionu Miejskiego przy ul. Sportowej 1, w tym organizowanie zajęć z piłki nożnej w ramach programu „Aktywny Junior”, prowadzenie siłowni przy ul. Głowackiego 4a, obsługa kortu tenisowego i fontanny w rynku. Ponadto prowadzenie zajęć rekreacyjnych dla dorosłych zgodnie z programem profilaktycznym: zdrowy kręgosłup, joga oraz nordic walking, udostępnianie kajaków na spływy kajakowe, przygotowanie i organizacja imprez sportowych oraz rekreacyjnych promujących zdrowy tryb życia.

Łącznie z wejść na basen w okresie całego 2025 roku skorzystało 125 907 osób, z tego wejścia bezpłatne 26 721, wejścia płatne 98 898 oraz całodniowe bilety na baseny zewnętrzne 288.

DZIAŁALNOŚĆ INWESTYCYJNA

1. Budowa parkingów

W dniu 29.02.2024 r. została podpisana umowa na realizację zadania: „Budowa parkingów w Połańcu przy ul. Kołtątaja, Czarnieckiego i Żapniowskiej w formule zaprojektuj i wybuduj”. Głównym wykonawcą zadania została firma Zakład Produkcyjno - Usługowo - Handlowy „Stabil” Henryk Bednarski, Andrzej Bednarski, Dawid Bednarski z siedzibą ul. Witosa 4/1, 28-230 Połaniec. Kwota całkowita zadania zgodnie z aneksem nr 2 z dnia 29.03.2025 r. 1 362 168,74 zł brutto.

Zakres zadania objął opracowanie dokumentacji projektowej na kwotę 160 000 zł, budowa parkingu przy ul. Kołtątaja - kwota 325 253,35; budowa parkingu przy ul. Czarnieckiego - kwota 375 447,54 zł; budowa parkingu przy ul. Żapniowskiej - kwota 406 044,45 zł oraz wykonanie 10 miejsc postojowych przy ul. Czarnieckiego - kwota 95 423,40 zł.

Na zakres zadania złożyło się: wykonanie kompleksowej konstrukcji nawierzchni na budowanych parkingach tj. dróg manewrowych z kostki brukowej betonowej, miejsc postojowych z płyt ażurowych betonowych w wypełnieniu otworów kruszywem, chodników z kostki brukowej betonowej; całość nawierzchni układana na podsypce cementowo - piaskowej, podbudowie zasadniczej z kruszywa łamanego stabilizowanego mechanicznie oraz warstwie mrozoochronnej z mieszanki związanej cementem po uprzednim wykorytowaniu; nawierzchnie ograniczone krawężnikiem betonowym lub obrzeżem betonowym układanym na ławie betonowej z oporem; odwodnienie budowanych parkingów.

Parking ul. Kołtątaja - 34 miejsca postojowe + 2 miejsca dla osób niepełnosprawnych



Parking ul. Czarnieckiego - 52 miejsca postojowe + 4 miejsca dla osób niepełnosprawnych



Parking ul. Żapniowska - 49 miejsca postojowe + 3 miejsca dla osób niepełnosprawnych



10 miejsc postojowych ul. Czarnieckiego



3. Przebudowa drogi gminnej w Wymysłowie

W dniu 19.03.2024 r. została podpisana umowa na realizację zadania: „Przebudowa drogi gminnej nr 366083T w msc. Wymysłów na terenie gminy Połaniec”. Głównym wykonawcą zadania została firma Przedsiębiorstwo Robót Drogowych Staszów sp. z o.o. z siedzibą ul. Rakowska 40, 28-200 Staszów, oferując cenę 248 329,37 zł brutto. Dofinansowanie w ramach Rządowego Funduszu Dróg Samorządowych - kwota 173 830 zł.

Zakres prac budowlanych obejmował przebudowę drogi gminnej zgodnie z zakresem rzeczowym robót oraz dokumentacją techniczną, obejmujący m.in: długość 252 m; szerokość 3,5 m oraz obustronne pobocza 2 x 0,75 m na całej długości drogi; dwie warstwy z tłucznia kamiennego; dwie warstwy asfaltu. Inwestycja poprawiła dostępność komunikacyjną oraz zmniejszyła czas dojazdu ludności z terenów wiejskich do centrum miasta Połaniec, obiektów użyteczności publicznej i zakładów pracy.



4. Przebudowa drogi gminnej w Okrągłej

W dniu 19.03.2024 r. została podpisana umowa na realizację zadania: „Przebudowa drogi gminnej nr 366032T w msc. Okrągła na terenie gminy Połaniec”. Głównym wykonawcą zadania została firma Przedsiębiorstwo Robót Drogowych Staszów sp. z o.o. z siedzibą ul. Rakowska 40, 28-200 Staszów oferując cenę 215 434,50 zł brutto. Dofinansowanie w ramach Rządowego Funduszu Rozwoju Dróg - kwota 150 803 zł.

Zakres prac budowlanych obejmował przebudowę drogi gminnej zgodnie z zakresem rzeczowym robót oraz dokumentacją techniczną, obejmujący m. in: długość 210 m, szerokość 3,5 m oraz obustronne pobocza 2x 0,75 m na całej długości drogi; dwie warstwy z tłuczni kamienno-żwirowego; dwie warstwy asfaltu. Inwestycja poprawiła dostępność komunikacyjną oraz zmniejszyła czas dojazdu ludności z terenów wiejskich do centrum miasta Połanica, obiektów użyteczności publicznej i zakładów pracy.



5. Budowa dróg w obrębie ul. Krakowskiej na terenie Miasta i Gminy Połaniec

W dniu 20.06.2024 r. została podpisana umowa na realizację zadania: „Budowa dróg wraz z niezbędną infrastrukturą techniczną oraz wodociągów i kanalizacji w obrębie ul. Krakowskiej na terenie Miasta i Gminy Połaniec tj. budowy trzech odcinków dróg: T1 o długości ok. 210 mb, T2 o długości ok. 350 mb oraz T3 o długości ok. 300 mb” w systemie „zaprojektuj i wybuduj”. Głównym wykonawcą zadania została firma Przedsiębiorstwo Budowlane POLBUD Tomasz Darowski z siedzibą Kłoda ul. Długa 60, 28-236 Rytwiany oferując cenę 6 437 908,15 zł brutto. Dofinansowanie w ramach Rządowego Funduszu Polski Ład - kwota 3 499 999 zł.

Inwestycja przewiduje budowę ok. 0,9 km dróg wraz z niezbędną infrastrukturą techniczną w formule „zaprojektuj i wybuduj” na zasadzie ZRID oraz ok. 0,9 km wodociągów i 0,9 km kanalizacji sanitarnej i jest II etapem dla uzbrojenia terenu pod budowę osiedla jednorodzinnego w Połańcu (os. Krakowskiego). Wykonane drogi będą obustronnie okrawężnikowane wraz z jednostronnym chodnikiem. Planowana budowa dróg przewiduje wykonanie 4 skrzyżowań na istniejących drogach, w tym 2 na drodze gminnej nr 133165T (ul. Źródłana) i 2 na drodze krajowej nr 79. Dodatkowo powstaną 3 nowe skrzyżowania w obrębie krzyżowania się budowanych dróg. Gmina posiada uchwalony Miejskowy Plan Zagospodarowania Przestrzennego. Realizacja zadania umożliwi mieszkańcom pobliskich posesji komfortowy dojazd do swoich nieruchomości. Nowe osiedle zapewni niezbędne warunki do życia dla młodych mieszkańców. Zrealizowana inwestycja wpłynie na poprawę organizacji ruchu przy jednoczesnej poprawie bezpieczeństwa uczestników ruchu, pozwoli na zwiększenie dostępności i spójności komunikacyjnej oraz przyczyni się do poprawy połączeń drogowych w zakresie transportu zbiorowego, co w konsekwencji da możliwość lepszego rozwoju gospodarczego gminy Połaniec.



6. Budowa drogi gminnej KDD 6 w Połańcu ul. Sportowa

W dniu 14.04.2025 r. została podpisana umowa na realizację zadania: „Budowa drogi gminnej KDD 6 w Połańcu”. Głównym wykonawcą zadania została firma Przedsiębiorstwo Robót Drogowych Sp. z o.o. z siedzibą w Mielcu ul. Korczaka 6a, 39-300 Mielec oferując cenę 500 806,75 zł brutto. Kwota całkowita zadania zgodnie z aneksem nr 1 z dnia 04.08.2025 r. to 496 709,82 zł, z terminem wykonania 14.10.2025 roku. Dofinansowanie w ramach Rządowego Funduszu Rozwoju Dróg - kwota 298 025,89 zł.

Zakres prac obejmował wykonanie drogi gminnej klasy D, jezdnię drogi o szerokości 5,5 m o nawierzchni asfaltowej z jednostronnym poboczem utwardzonym o szerokości 0,75 m oraz ciągiem chodnika o szerokości 2,0 m. Drogę zakończono placem do zawracania. Po północnej stronie wzdłuż krawężnika wykonano odwodnienie liniowe zakończone studnią. Wykonano także zjazdy do działek prywatnych.



7. Budowa drogi gminnej ul. Strumykowa w Połańcu

W dniu 14.04.2025 r. została podpisana umowa na realizację zadania: „Budowa drogi gminnej KDD 6 w Połańcu”. Głównym wykonawcą zadania została firma Przedsiębiorstwo Robót Drogowych Sp. z o.o. z siedzibą w Mielcu ul. Korczaka 6a, 39-300 Mielec oferując cenę 599 193,44 zł brutto. Kwota całkowita zadania zgodnie z aneksem nr 1 z dnia 04.08.2025 r. to 600 484,67 zł, z terminem wykonania 14.10.2025 roku. Dofinansowanie w ramach Rządowego Funduszu Rozwoju Dróg - kwota 360 290,80 zł.

Zakres prac obejmował wykonanie 192 metrów drogi jako drogę gminną klasy D, jezdnie drogi o szerokości 5 m o nawierzchni asfaltowej z obustronnymi poboczeniami utwardzonymi o szerokości 0,75 m. Pod zjazdami wykonano przepusty rurowe o średnicy fi 500. W ramach inwestycji przebudowano zjazd oraz skrzyżowanie z DG 366166T ul. Ruszczajska.



8. Przebudowa drogi dojazdowej do gruntów rolnych w msc. Połaniec

W dniu 20.10.2025 r. została podpisana umowa na realizację zadania: „Przebudowa drogi dojazdowej do gruntów rolnych położonej na działkach 2713/1 i 2713/2 w msc. Połaniec”. Głównym wykonawcą zadania została firma DROG-KOP Piotr Sagan z siedzibą ul. H. Sienkiewicza 30, 28-230 Połaniec oferując cenę 74 914,38 zł brutto z terminem zakończenia 15.11.2025 roku. Dofinansowanie w ramach budżetu Województwa Świętokrzyskiego kwota 45 514 zł.

Zakres prac obejmował geodezyjne wytyczenie pasa drogowego w terenie, karczowanie drzew, krzewów i gałęzi w skrajni drogi, korytowanie istniejącej nawierzchni na gł. 30 cm, wykonanie warstwy mrozoochronnej z piasku stabilizowanego cementem o gr. 21 cm, wykonanie warstwy nawierzchni z kruszywa łamanego o uziarnieniu 0/63 zaklinowanego kruszywem 0/31,5 o gr. 20 cm oraz wykonanie poboczy gruntowych o szer. do 0,5 m. Jezdnia o szerokości zmiennej 2,6 m – 3,0 m.



9. Przebudowa odcinka drogi powiatowej Ruszcza – Rybitwy – opracowanie dokumentacji

Zadanie zrealizowane przez Powiat Staszowski, całkowita wartość zadania 24 600 zł, z tego środki powiatu 12 300 zł, środki gminy 12 300 zł.

Zakres umowy obejmował opracowanie dokumentacji projektowo – kosztorysowej dla zadania pn. „Rozbudowa odcinka drogi powiatowej nr 1844T Ruszcza – Rybitwy w miejscowości Rybitwy od km. 1+950 do km. 2+080”.

10. Remont drogi gminnej nr 366153T w msc. Maśnik

W dniu 07.11.2025 r. została podpisana umowa na realizację zadania: „Remont drogi gminnej nr 366153T w msc. Maśnik” od km. 0+150 do km. 1+350. Głównym wykonawcą zadania została firma Przedsiębiorstwo Robót Drogowych Sp. z o.o. w Mielcu z siedzibą ul. Korczaka 6a, 39-300 Mielec oferując cenę 821 287,96 zł brutto. Kwota całkowita zadania zgodnie z aneksem nr 2 z dnia 16.12.2025 r. wyniosła 863 043,26 zł brutto z terminem zakończenia 22.12.2025 roku. Dofinansowanie ze Świętokrzyskiego Urzędu Wojewódzkiego w kwocie 657 030 zł.



11. Remont cząstkowy dróg gminnych asfaltem po zimie na terenie miasta i gminy Połaniec

W dniu 06.05.2025 r. została podpisana umowa na realizację zadania „Remont cząstkowy dróg gminnych asfaltem po zimie na terenie Miasta i Gminy Połaniec”. Głównym wykonawcą zadania została firma Zakład Usługowo – Remontowy Marek Górniak z siedzibą Kamieniec 10, 28-230 Połaniec oferując cenę 68 634 zł brutto.



12. Remont cząstkowy dróg gminnych kamieniem

W dniu 31.03.2025 r. została podpisana umowa na realizację zadania pn. „Remont w zakresie nawierzchni z tłucznia kamiennego na terenie Miasta i Gminy Połaniec oraz dostarczenie kruszywa do wskazanego miejsca”. Głównym wykonawcą zadania została firma Zakład Transportu Energetyki Połaniec z siedzibą ul. Osiecka 34, 28-230 Połaniec oferując cenę 48 246,25 zł brutto. W dniu 17.06.2025 r. została podpisana umowa na realizację zadania pn. „Remont w zakresie nawierzchni z tłucznia kamiennego na terenie Miasta i Gminy Połaniec oraz dostarczenie kruszywa do wskazanego miejsca”. Głównym wykonawcą zadania została firma Zakład Transportu Energetyki Połaniec z siedzibą ul. Osiecka 34, 28-230 Połaniec. Kwota całkowita zadania zgodnie z aneksem nr 1 z dnia 07.07.2025 r. to 91 334,55 zł.



13. Budowa pompowni ścieków na terenie Gminy Połaniec

W dniu 16.01.2025 r. została podpisana umowa na realizację zadania pn. „Budowa przydomowych przepompowni ścieków na terenie gminy Połaniec”. Głównym wykonawcą zadania została firma Przedsiębiorstwo Gospodarki Komunalnej w Połańcu spółka z o.o. z siedzibą ul. Krakowska 11, 28-230 Połaniec. Kwota całkowita zadania zgodnie z aneksem z dnia 15.04.2025 r. to 319 180 zł. Zakres prac obejmował: zainstalowanie 11 przydomowych przepompowni ścieków służących do odprowadzania nieczystości z gospodarstw domowych wraz z opracowaniem projektu budowlanego.



14. Budowa infrastruktury kanalizacyjnej

W dniu 20.06.2023 r. została podpisana umowa na realizację zadania pn. „Budowa infrastruktury kanalizacyjnej w Połańcu”. Głównym wykonawcą zadania została firma „WOD – GAZ” Zakład Robót Inżynieryjno – Transportowych Czesław Sztuk z siedzibą Suchowola 74a, 28 – 130 Stopnica oferując cenę ryczałtową 5 222 000 zł. Dofinansowanie ze środków Rządowego Funduszu Polski Ład - kwota 4 960 900 zł.

Zakres prac obejmował:

- Odcinek a) Budowa (wydłużenie) rurociągu tłoczego kanalizacji sanitarnej z pompowni ścieków w msc. Kraśnik (początek nowego odcinka rurociągu tłoczego w ul. Krakowskiej Dużej - ul. Ogrodowa – ul. Zrębińska – a koniec w rejonie ul. Wyzwolenia w Połańcu). Wymiana pomp o większej wydajności w pompowni w Kraśniku.
- Odcinek b) Budowa (wydłużenie) rurociągu tłoczego kanalizacji sanitarnej z pompowni ścieków w msc. Rudniki (początek nowego odcinka rurociągu tłoczego w ul. Staszowskiej w Połańcu, połączenie z „odcinkiem a” w ul. Wyzwolenia – włączenie strefy B i C - Rondo – ul. Zielińskiego z zakończeniem na Oczyszczalni ścieków w msc. Łęg). Wymiana pomp o większej wydajności w pompowni w Rudnikach.

Powyższe rozwiązanie ma na celu ograniczenie uciążliwości zapachowych wynikających z połączenia ścieków kanalizacji sanitarnej tłocznej z siecią kanalizacji sanitarnej grawitacyjnej i przepływem ścieków przez centrum miasta Połaniec. Projektowana inwestycja zostanie poprowadzona przez grunty orne, łąki, pastwiska, grunty budowlane, a także drogi oraz rowy/cieki bez nazwy omijając stary rynek - centrum Połańca.

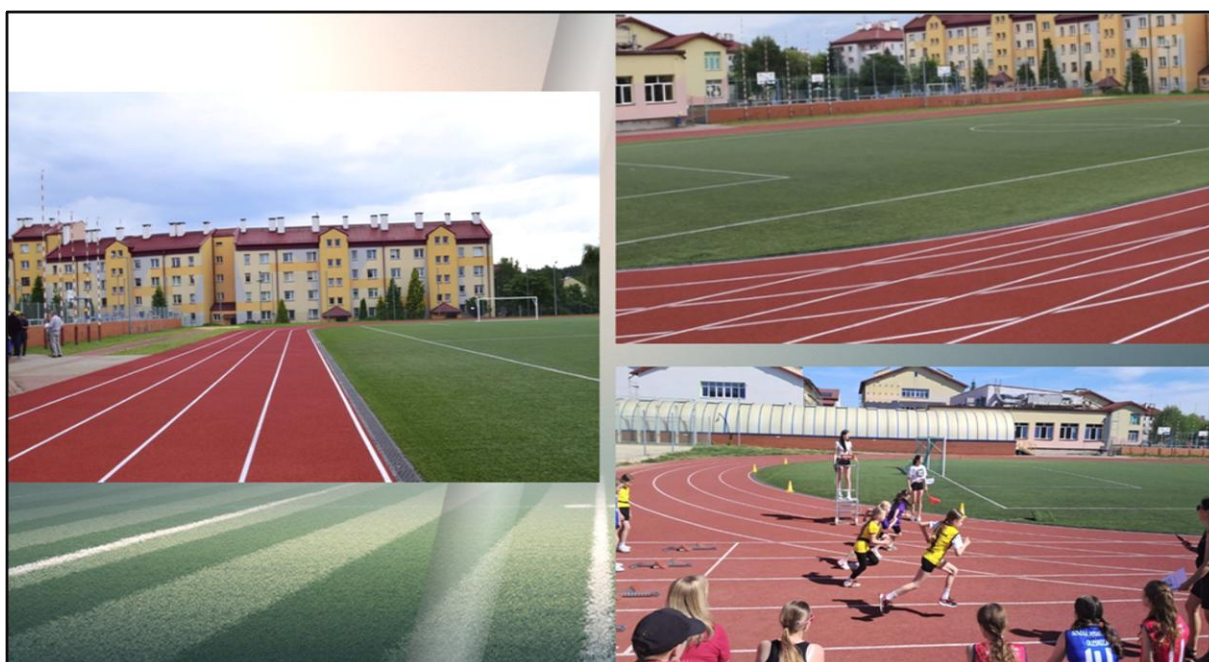


15. Modernizacja bieżni przy Szkole Podstawowej w Połańcu oraz modernizacja boiska i bieżni przy Zespole Placówek Oświatowych w Ruszcy

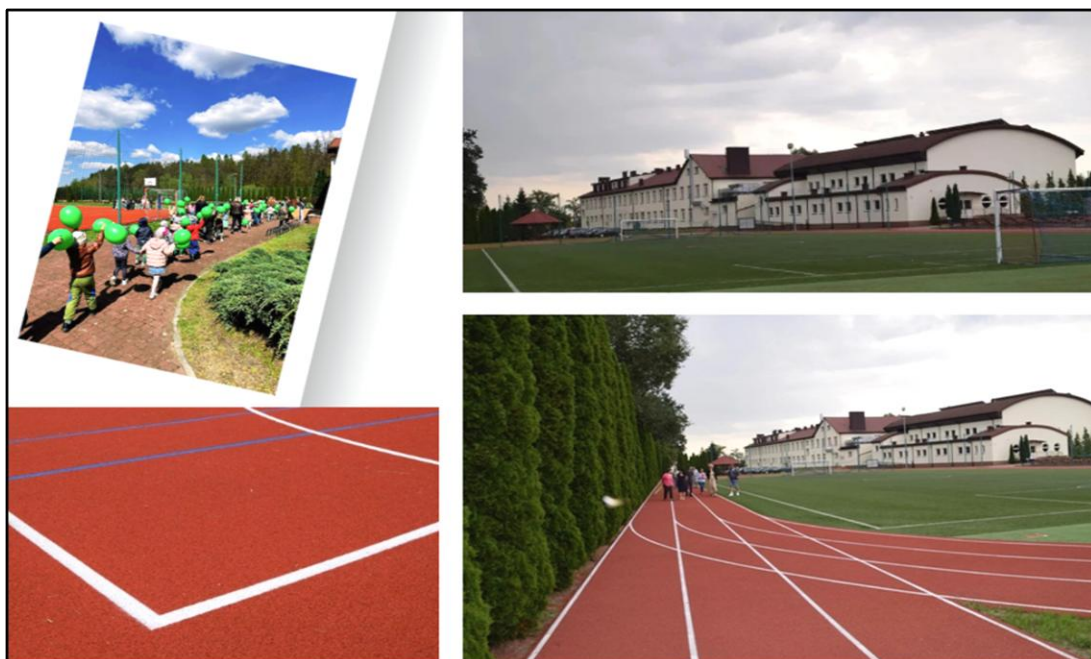
W dniu 20.08.2024 r. została podpisana umowa na realizację zadania „Modernizacja bieżni okrężnej 200 m i bieżni prostej 100 m przy Szkole Podstawowej w Połańcu oraz modernizacja boiska wielofunkcyjnego, bieżni okrężnej 200 m i bieżni prostej 100 m przy Zespole Placówek Oświatowych w Ruszcy”. Głównym wykonawcą zadania została firma EVERSPOORT sp. z o. o z siedzibą ul. Kiersnowskiego 12/20, 03 – 161 Warszawa oferując cenę ryczałtową 2 317 313,20 zł brutto. Dofinansowanie z Funduszu Rozwoju Kultury Fizycznej w ramach programu Sportowa Polska kwota 637 200 zł.

W ramach zadania wykonano w Szkole Podstawowej im. T. Kościuszki w Połańcu wymianę nawierzchni poliuretanowej na bieżni okrężnej 4-torowej o dł. 200 m oraz bieżni prostej 4-torowej o dł. 100 m. Natomiast w Zespole Placówek Oświatowych w Ruszcy wymianę nawierzchni poliuretanowej na bieżni okrężnej 3-torowej o dł. 200 m, bieżni prostej 3-torowej o dł. 100 m z przebudową skoczni w dal i rzutni do pchnięcia kulą, boisku wielofunkcyjnym o wymiarach 40 m x 20 m oraz wymiana wyposażenia sportowego i piłkochwytywów.

Modernizacja bieżni okrężnej 200 m i bieżni prostej 100 m przy Szkole Podstawowej w Połańcu



Modernizacja boiska wielofunkcyjnego, bieżni okrężnej 200 m i bieżni prostej 100 m przy Zespole Placówek Oświatowych w Ruszcy



16. Renowacja parku w Ruszcy

W dniu 05.04.2024 r. została podpisana umowa na realizację zadania pn. „Renowacja parku w Zespole Parkowo – Dworskim znajdującego się w miejscowości Ruszcza – Etap I”. Głównym wykonawcą zadania została firma Bogusław Roguz Firma Handlowo - Usługowa z siedzibą ul. Sosnowa 39, 28-230 Połaniec. Kwota całkowita zadania zgodnie z aneksem nr 1 z dnia 05.05.2025 r. to 1 119 518,68 zł brutto. Dofinansowanie w ramach Rządowego Funduszu Polski Ład w kwocie 1 097 128,30 zł.

Inwestycja obejmuje zagospodarowanie przestrzeni parku otaczającego dworek szlachecki wraz z dostosowaniem do funkcji kulturalno-turystycznych. Inwestycja obejmuje część zakresu projektu tj.: budowę nawierzchni utwardzonych alei parkowych pieszych i pieszo – jezdnych z kruszyw mineralnych wraz z podbudową i obrzeżami betonowymi, instalację elementów małej architektury parkowej (fontanna wraz z komorą techniczną, ławki parkowe i kosze), budowę instalacji nawadniania zieleni.



17. Renowacja zabytkowego dworu w Ruszczy

W dniu 18.07.2023 r. została podpisana umowa na realizację zadania o nazwie „Renowacja zabytkowego dworku w miejscowości Ruszcza w celu ochrony dziedzictwa kulturowego regionu”. Głównym wykonawcą zadania została firma GO Construction sp. z o.o. z siedzibą ul. Grzegórzecka 67G/178, 31 – 532 Kraków. Kwota całkowita zadania zgodnie z aneksem nr 2 z dnia 14.03.2025 r. to 2 988 966,77 zł. Dofinansowanie w ramach Rządowego Funduszu Polski Ład w kwocie 1 999 999,68 zł.

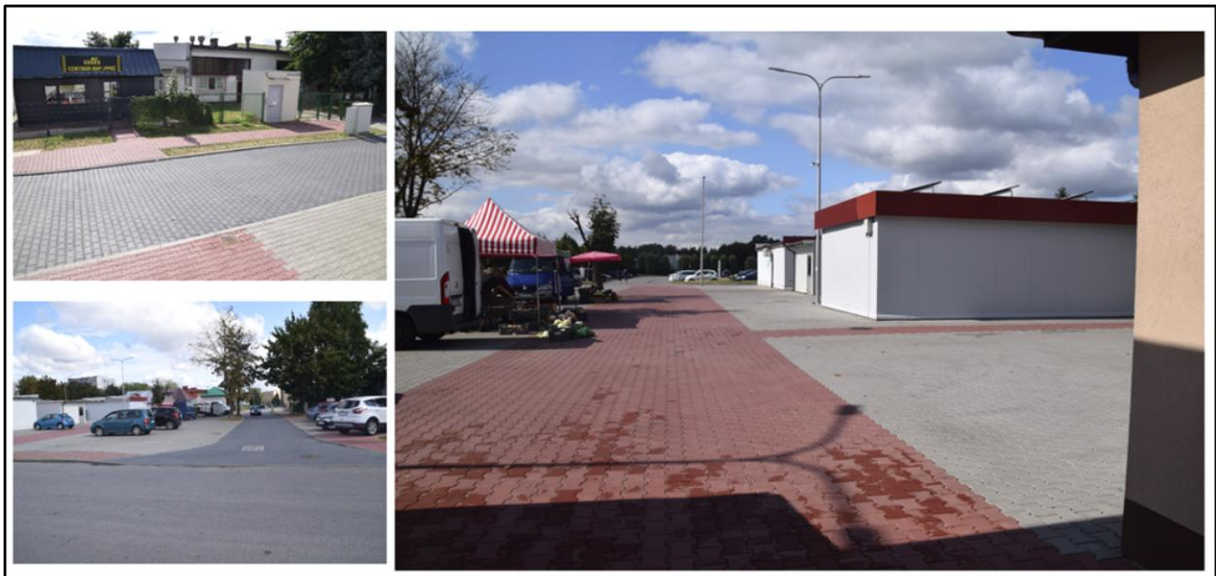
Projekt zakładał kompleksową renowację i adaptację dworku przyczyniając się do powstania nowego produktu kulturalno-turystycznego. Prace w obrębie zabytkowego budynku dworku objęły: remont dachu wraz z wymianą pokrycia, izolację – iniekcję pozorną fundamentów, roboty budowlane wykończeniowe: wewnętrzne i zewnętrzne, remont zewnętrzny przy elewacji, w tym: wykonanie instalacji wewnętrznych (wodno-kanalizacyjnych, C.O., elektrycznej i niskoprądowej).



18. Przebudowa placu przy ul. Stefana Czarnieckiego w Połańcu

W dniu 27.03.2024. r. została podpisana umowa na realizację zadania pn. „Przebudowa placu przy ul. Stefana Czarnieckiego w Połańcu”. Głównym wykonawcą zadania została firma Przedsiębiorstwo Robót Inżynieryjnych COMPLEX Mateusz Chłodnicki z siedzibą Moszyny 47, 28 – 210 Bogoria oferując cenę ryczałtową 1 295 000 zł brutto. Dofinansowanie w ramach Rządowego Funduszu Polski Ład w kwocie 844 160 zł.

Zakres prac obejmował: roboty pomiarowe przy liniowych robotach ziemnych, projekt oznakowania terenu budowy; roboty rozbiórkowe: rozebranie istniejącej nawierzchni z kostki brukowej betonowej oraz tłuczniowej, rozebranie krawężników i obrzeży betonowych, uzbrojenie terenu, wymiana uszkodzonych wpustów kanalizacji deszczowej wraz z udroźnieniem, regulacja studni rewizyjnych, udroźnienie kanalizacji deszczowej, odwodnienie placu, zabezpieczenie kolizji z innymi sieciami, nawierzchnia: podbudowa z tłucznia kamiennego, podbudowa z betonu cementowego, nawierzchnia z kostki brukowej betonowej, wykonanie krawężników betonowych i obrzeży oraz prace wykończeniowe tj. oznakowanie placu i inwentaryzację powykonawczą.



19. Przebudowa i doposażenie świetlic wiejskich

W dniu 07.05.2024 r. została podpisana umowa na realizację zadania „Przebudowa i doposażenie świetlic wiejskich na terenie gminy Połaniec”. Głównym wykonawcą zadania została firma PRO - ECO sp. z o.o. z siedzibą al. Zwycięstwa 245/7, 81 – 525 Gdynia. Oferując cenę ryczałtową 3 897 578,59 zł. Kwota całkowita zadania zgodnie z aneksem nr 2 z dnia 28.05.2025 r. to 3 983 731,29 zł. Dofinansowanie w ramach Programu Rozwoju Obszarów Wiejskich - kwota 2 115 730,13 zł.

Celem projektu było podniesienie standardu życia mieszkańców gminy Połaniec poprzez przebudowę i doposażenie obiektów pełniących funkcję świetlic wiejskich zlokalizowanych na terenie gminy Połaniec. Zakres prac objął przebudowę i doposażenie świetlic wiejskich w miejscowościach: Rybitwy, Ruszcza Kępa, Maśnik, Ruszcza, Zdzieci Stare, Zdzieci Nowe, Zrębin, Kamieniec, Wymysłów, Okrągła, Rudniki, Brzozowa, Tursko Małe, Winnica i Łęg.

W ramach zadania w budynkach zostały wykonane następujące roboty: wymiana pokrycia dachowego, ocieplenie przegród zewnętrznych, wymiana stolarki okiennej i drzwiowej, wymiana grzejników, a także roboty remontowe: ściany, podłogi, wymiana instalacji oświetlenia, montaż instalacji fotowoltaicznych. Zostały również zamontowane klimatyzatory i monitoring. W ramach zadania świetlice zostały wyposażone w m.in. sprzęt AGD, komputerowy itp.



20. Budowa Przychodni Zdrowia w Połańcu

W dniu 06.05.2025 r. została podpisana umowa na realizację zadania o nazwie „Budowa Przychodni Zdrowia w Połańcu Etap I”. Głównym wykonawcą zadania w ramach przetargu w trybie podstawowym została firma GMC sp. z o.o. z siedzibą ul. Kościuszki 2, 28 – 200 Staszów, oferując cenę ryczałtową 5 809 257,36 zł. Dofinansowanie w ramach Rządowego Funduszu Polski Ład - kwota 4 937 868,76 zł.

Inwestycja I Etapu obejmuje zaprojektowanie i budowę przychodni zdrowia w stanie surowym zamkniętym w Połańcu. Na zakres składa się wykonanie dokumentacji projektowej oraz części robót budowlanych w oparciu o opracowaną i zatwierdzoną dokumentację projektową.

Obiekt będzie dostosowany dla osób niepełnosprawnych. Budowa przychodni będzie miała pozytywny wpływ na mieszkańców gminy Połaniec, przyczyni się do poprawy dostępności, jakości świadczenia usług i specjalistycznego leczenia pacjentów oraz pozwoli na objęcie opieką większą ilość pacjentów do gabinetów specjalistycznych, co przełoży się na skrócenie kolejki oczekiwania. Przychodnia jako placówka publiczna będzie gwarantem zabezpieczenia zdrowotnego dla wszystkich mieszkańców naszej społeczności.



21. Budowa Przedszkola w Połańcu

W dniu 22.02.2023 r. została podpisana umowa na realizację zadania pn. „Budowa Przedszkola wraz z oddziałem żłobkowym przy Osiedlu Północ w Połańcu – Etap I”. Głównym wykonawcą zadania w ramach przetargu w trybie podstawowym zostało PESAM sp. z o.o. sp.k z siedzibą ul. Tuwima 2, 39 – 200 Dębica. Kwota całkowita zadania zgodnie z aneksem nr 3 z dnia 27.03.2025 r. to 6 438 219,16 zł.



22. Zakup autobusu 23 miejscowego Warsztatu Terapii Zajęciowej w Połańcu

W dniu 28.11.2024 r. została podpisana umowa na realizację zadania pn. „Zakup 1 szt. fabrycznie nowego i nieużywanego autobusu 23 miejscowego (22+1) dostosowanego do przewozu osób niepełnosprawnych z możliwością przewożenia 2 osób na wózkach inwalidzkich”. Głównym wykonawcą zadania została Firma TRACK IMPORT – EXPORT WYNAJEM sp. zo.o. z siedzibą ul. Żurawia 43/201, 00-680 Warszawa oferując cenę ryczałtową 514 140 zł. Dofinansowane z Państwowego Funduszu Rehabilitacji Osób Niepełnosprawnych w kwocie 351 500 zł.

Celem projektu był zakup fabrycznie nowego autobusu 23 miejscowego (22+1), przystosowanego do przewozu osób niepełnosprawnych, w tym dwóch osób na wózkach inwalidzkich. Zakup autobusu ułatwił uczestnikom dojazd do Warsztatu Terapii Zajęciowej, instytucji kultury, na imprezy i zajęcia plenerowe oraz wycieczki. Zakupiony pojazd to MERCUS, model: MB SPRINTER, rok produkcji - 2025.



23. Budowa monitoringu

W dniu 14.11.2025 r. została podpisana umowa na realizację zadania o nazwie „Zakup wraz z montażem 7 kamer stałopozycyjnych, 2 kompletów systemu monitoringu oraz doposażenie punktu dyspozytorskiego”. Głównym wykonawcą zadania została firma Zakład Wykonawstwa Robót Elektrycznych, teletechnicznych i Automatyki „ELTECHCOM” z siedzibą w Połańcu ul. Zrębińska 27, 28-230 Połaniec oferując cenę 158 018,10 zł brutto.

Zakres prac obejmował: montaż 1 kamery stałopozycyjnej w miejscowości Rudniki (przy altance przy rzece Czarnej), montaż 2 kamer stałopozycyjnych przy ul. Widokowej w Połańcu,

montaż po 1 kamerze stałopozycyjnej przy ul. Gen. Zajączka 1 i 3, montaż 2 kamer stałopozycyjnych przy ul. Jędrusiów (OWD – oczyszczalnia wód deszczowych) w Połańcu, system monitoringu przy dworku w Ruszcy 3 kamery, system monitoringu zamontowany przy przedszkolu na os. Północ w Połańcu 4 kamery oraz doposażenie punktu dyspozytorskiego - dotyczy punktu znajdującego się w Komisariacie Policji w Połańcu.



24. Budowa oświetlenia boiska przy Zespole Placówek Oświatowych w Ruszcy

W dniu 05.02.2024 r. została podpisana umowa na realizację zadania „Budowa oświetlenia boiska przy Zespole Placówek Oświatowych w Ruszcy”. Głównym wykonawcą zadania została firma Zakład Instalacji Elektrycznych Wiesław Kopeć, z siedzibą ul. Zrebińska 61, 28- 230 Połaniec oferując cenę 58 432 zł brutto.

Zadanie polegało na zaprojektowaniu i wybudowaniu oświetlenia boiska przy Zespole Placówek Oświatowych w Ruszcy. Przedmiotem zamówienia były linie kablowe, stalowe słupy oświetleniowe oraz oprawy LED – 4 szt.



25. Przebudowa dużego stawu w Ruszczy

W dniu 23.07.2024 r. została podpisana umowa na realizację zadania pn. „Przebudowa zbiornika wodnego – dużego stawu w ramach zagospodarowania zabytkowego parku w miejscowości Ruszcza”. Głównym wykonawcą zadania została firma Zakład Usług Wodno – Melioracyjnych i Rekultywacji sp. J. Mieczysław Siemaszek, Antoni Gancarz z siedzibą ul. Portowa 14, 27 - 600 Sandomierz oferując cenę 370 518,47 zł brutto z terminem zakończenia 09.05.2025 roku. Dofinansowanie ze Świętokrzyskiego Biura Rozwoju Regionalnego w kwocie 370 518,47 zł.

Celem projektu była poprawa gospodarki wodnej poprzez przebudowę otwartego zbiornika retencyjnego. Zakres prac obejmował oczyszczenie i remont czaszy zbiornika, rewitalizację linii brzegowej, wykonanie przepustu wlotowego, czyszczeniu rowu odpływowego.

W dniu 07.08.2025 r. została podpisana dodatkowa umowa na realizację zadania pn. „Przebudowa zbiornika wodnego – dużego stawu w ramach zagospodarowania zabytkowego parku w miejscowości Ruszcza”. Głównym wykonawcą zadania została firma Zakład Usług Wodno – Melioracyjnych i Rekultywacji sp. J. Mieczysław Siemaszek, Antoni Gancarz z siedzibą ul. Portowa 14, 27 - 600 Sandomierz oferując cenę 72 400,26 zł brutto z terminem zakończenia 25.08.2025 roku. Dofinansowanie ze Świętokrzyskiego Biura Rozwoju Regionalnego w kwocie 72 400,26 zł.

Łączne dofinansowanie na realizację powyższego zadania to kwota 442 918,73 zł tj. 100% wartości umowy z wykonawcą.

W ramach umowy wykonano roboty przygotowawcze polegające na wypompowaniu wody ze stawu, oczyszczeniu terenu, założono siatkę przeciw bobrom wraz ze szpilkami z drutu ocynkowanego, zasypano jamy, nory po bobrach oraz okryto skarpy ziemią.



26. Przebudowa małego stawu w Ruszczy

W dniu 23.07.2024 r. została podpisana umowa na realizację zadania „Przebudowa zbiornika wodnego – małego stawu w ramach zagospodarowania zabytkowego parku w miejscowości Ruszcza”. Głównym wykonawcą zadania została firma Zakład Usług Wodno – Melioracyjnych i Rekultywacji sp. J. Mieczysław Siemaszek, Antoni Gancarz z siedzibą ul. Portowa 14, 27 - 600 Sandomierz oferując cenę 451 428,60 zł brutto z terminem zakończenia 31.12.2025 roku. Dofinansowanie ze Świętokrzyskiego Biura Rozwoju Regionalnego w kwocie 451 428,60 zł. Celem projektu była poprawa gospodarki wodnej poprzez przebudowę otwartego zbiornika retencyjnego. Zakres prac obejmował oczyszczenie i remont czaszy zbiornika, rewitalizację linii brzegowej, wykonanie przepustu wylotowego, pogłębienie rowu odprowadzającego wodę, wykonanie mostka technicznego.

W dniu 07.08.2025r. została podpisana dodatkowa umowa na realizację zadania „Przebudowa zbiornika wodnego – małego stawu w ramach zagospodarowania zabytkowego parku w miejscowości Ruszcza”. Głównym wykonawcą zadania została firma Zakład Usług Wodno – Melioracyjnych i Rekultywacji sp. J. Mieczysław Siemaszek, Antoni Gancarz z siedzibą ul. Portowa 14, 27 - 600 Sandomierz oferując cenę 40 379,67 zł brutto z terminem zakończenia 25.08.2025 roku. Dofinansowanie ze Świętokrzyskiego Biura Rozwoju Regionalnego w kwocie 40 379,67 zł.

Łączne dofinansowanie na realizację powyższego zadania to kwota 491 808,27 zł tj. 100% wartości umowy z wykonawcą. W ramach umowy wykonano roboty przygotowawcze polegające na wypompowaniu wody ze stawu, oczyszczeniu terenu, założono siatkę przeciw bobrom wraz ze szpilkami z drutu ocynkowanego, zasypano jamy, nory po bobrach oraz okryto skarpy ziemią.



27. Przebudowa i modernizacja sieci ciepłowniczej na terenie Połańca

W dniu 26.06.2024 r. została podpisana umowa na realizację zadania „Przebudowa i modernizacja sieci ciepłowniczej na terenie Połańca. Głównym wykonawcą zadania została firma Termores sp. zo.o. spółka komandytowa z siedzibą ul. Armii Krajowej 80, 35 – 307 Rzeszów oferując cenę 4 049 430 zł brutto. Dofinansowanie w ramach Rządowego Funduszu Polski Ład w kwocie 3 644 487 zł.

Przedmiotem inwestycji była przebudowa istniejącego systemu zasilania w ciepło dla celów centralnego ogrzewania i przygotowania ciepłej wody użytkowej budynków wielorodzinnych przy ulicy: Kosynierów 1, 3, 5, Kilińskiego 4, 6, 8, Witosa 2, 4, 6, 8 oraz jednorodzinnych przy ulicy: Kubika 1, 3, 5, 7, 9, 11, 13, 15, 17, 19, 21, 23, 25, 27, 29, 31, 33 i usługowych przy ulicy: Madalińskiego 2, 2a, 2b. W ramach inwestycji zostały wykonane sieci ciepłownicze wysokich parametrów do w/w budynków oraz dwufunkcyjne węzły ciepłownicze (c.o. + c.w.u.) zlokalizowane w pomieszczeniach technicznych w w/w budynkach. Sieci ciepłownicze wykonano w technologii rur preizolowanych (rura stalowa + pianka poliuretanowa + płaszcz zewnętrzny z PE) z izolacją pogrubioną (typu „+”) i instalacją alarmową.



28. Zakup koparko – ładowarki wraz z osprzętem

W dniu 20.11.2025 r. została podpisana umowa na realizację zadania „Zakup koparko – ładowarki wraz z osprzętem”. Głównym wykonawcą zadania została firma Paweł Kalita Tech – Ekspert Południe z siedzibą ul. Władysława Grabskiego 14, 37 – 450 Stalowa Wola oferując cenę 736 401 zł. Dofinansowanie w ramach programu Ochrony ludności i obrony cywilnej - kwota 594 980,86 zł.



29. Wykonanie i dostawa namiotu ochronnego z podłożem

W dniu 03.10.2025 r. została podpisana umowa na realizację zadania „Wykonanie i dostawa namiotu ochronnego z podłożem”. Głównym wykonawcą zadania została Firma Handlowo – Usługowa „Styl” Kordian Wiśniewski z siedzibą ul. Nowokorczyńska 42, 28- - 520 Opatowiec oferując cenę 97 785 zł. Dofinansowanie w ramach programu Ochrony ludności i obrony cywilnej - kwota 97 785 zł.

30. Wykonanie i dostawa zbiorników typu mauzer na wodę pitną oraz przyczepki pod zbiornik

W dniu 02.10.2025r. została podpisana umowa na realizację zadania „Wykonanie i dostawa zbiorników typu mauzer na wodę pitną oraz przyczepki pod zbiornik”. Głównym wykonawcą zadania została Firma Rolmet II Kulikowski P Sp.k z siedzibą Walichnowy, ul. Parkowa 38, 98 - 420 Sokolniki oferując cenę 20 098,20 zł. Dofinansowanie w ramach programu Ochrony ludności i obrony cywilnej - kwota 18 371,10 zł.

31. Budowa całodobowego centrum opiekuńczo – mieszkalnego w Połańcu

W dniu 20.09.2024 r. została podpisana umowa na realizację zadania „Budowa całodobowego centrum opiekuńczo – mieszkalnego dla 20 osób w Połańcu”. Głównym wykonawcą zadania została firma Termobud A.J. Kowal sp. z o.o. z siedzibą ul. Kahla 37, 39 -300 Mielec oferując cenę 8 090 000 zł. Dofinansowanie w ramach Funduszu Solidarności kwota 3 085 075 zł.

Zakres prac obejmuje wykonanie: dokumentacji projektowej budowy budynku centrum opiekuńczo-mieszkalnego wraz z zagospodarowaniem terenu i uzyskaniem pozwolenia na budowę oraz budowę przedmiotowego budynku w oparciu o opracowaną i zatwierdzoną dokumentację wraz z uzyskaniem pozwolenia na użytkowanie. Zamówienie obejmuje również zakup niezbędnego wyposażenia. Inwestycja realizowana w systemie zaprojektuj i wybuduj. Budynek przeznaczony będzie dla osób dorosłych (20 osób) niepełnosprawnych ze znacznym lub umiarkowanym stopniem niepełnosprawności.



32. Budowa ścieżki rowerowej na terenie gminy Połaniec

W dniu 02.06.2025 r. została podpisana umowa na realizację zadania „Budowa ścieżki rowerowej na terenie gminy Połaniec”. Głównym wykonawcą zadania została firma Infrastruktura Drogowa Łukasz Bełto z siedzibą ul. Botaniczna 2/10, 39 -300 Mielec oferując cenę 5 673 716,42 zł. Dofinansowanie w ramach programu Fundusze Europejskie dla Świątokrzeskiego 2021 - 2029 - kwota 4 822 658,96 zł.

Przedmiotem projektu jest budowa ścieżki rowerowej na terenie gminy Połaniec wraz z towarzyszącą infrastrukturą rowerową. Zakres projektu obejmuje: budowę ścieżki rowerowej czerwonej o długości około 6,5 km: a. zaczynającej się na końcu istniejącej ścieżki rowerowej przy skrzyżowaniu ul. Żapniowskiej i Jana Pawła II w Połańcu; b. na długości około 520 m wzdłuż ulicy Żapniowskiej (droga gminna) oraz przylegających do ulicy działkach należących do Gminy Połaniec; c. przekroczenie po istniejących przejściach dla pieszych ulic (drogi gminne): Żapniowska oraz Czarnieckiego w obrębie ronda w Połańcu; d. na długości około 750 m wzdłuż drogi gminnej – ul. Czarnieckiego (wzdłuż istniejącego chodnika jako

droga rowerowa); e. na długości około 550 m wzdłuż drogi krajowej nr 79 (jako budowa nowej drogi rowerowej wzdłuż istniejącego chodnika lub jako przebudowa chodnika na drogę pieszo-rowerową) z przekroczeniem drogi krajowej po istniejącym przejściu dla pieszych w km około 235+880 – wyodrębnionego bez przejazdu; f. na długości około 80 m po płycie rynku oraz drodze wewnętrznej – działki Gminy Połaniec; g. przekroczenie drogi krajowej nr 79 w km ~235+890 oraz około 30m wzdłuż drogi krajowej; h. na długości około 235 m w pasie drogowym drogi gminnej nr 366098T; i. przekroczenie rzeki Czarna po kładce dla pieszych - szerokość w świetle poręczy: 3,5m, długość około 80m; j. na długości około 280 m w pasie drogowym drogi gminnej nr 366073T – ul. Wyszyńskiego; k. na długości około 165 m wzdłuż drogi krajowej nr 79 (jako przebudowa istniejącego chodnika na drogę pieszo-rowerową) wraz z przekroczeniem drogi krajowej po istniejącym przejściu dla pieszych w km około 235+300 – wyodrębnionego bez przejazdu; l. na długości około 205 m wzdłuż dróg gminnych zlokalizowanym na fragmentach działek o nr 4796/1, 4796/3 i 4798 m. na długości około 800 m wzdłuż drogi wojewódzkiej nr 764 z przekroczeniem DW w km około 75+550 (w tym ze względu wąskiego pasa drogowego po dwóch działkach gminnych: 4796/3 i 4919/6. n. na długości około 1300 m po istniejącej infrastrukturze wzdłuż drogi powiatowej nr 1841T – istniejąca droga pieszo - rowerowa w dobrym stanie technicznym. Inwestycja nie planuje ingerencji w istniejącą ścieżkę na drodze powiatowej: o. na długości około 1400 m wzdłuż drogi wewnętrznej (Enea Elektrownia Połaniec Spółka Akcyjna).



33. Zakup samochodów na potrzeby gminy Połaniec

W dniu 26.09.2024 r. została podpisana umowa na realizację zadania pn. „Zakup samochodów zero i niskoemisyjnych oraz autobusu na potrzeby Miasta i Gminy Połaniec” – część I samochody osobowe. Głównym wykonawcą zadania została firma Delik sp. jawna z siedzibą ul. Składowa 1, 62 – 081 Przeźmierowo oferując cenę 738 676,50 zł. Dofinansowanie w ramach Rządowego Funduszu Polski Ład - kwota 723 902,97 zł. Przedmiotem umowy była dostawa fabrycznie nowych pojazdów: 2 samochody 7 - osobowy o napędzie hybrid plug marki KIA model Sorento 1.6 rok produkcji 2023 oraz 1 samochód 5 osobowy o napędzie hybrid plug marki KIA model Sportage 1.6.

W dniu 26.09.2024 r. została podpisana umowa na realizację zadania „Zakup samochodów zero i niskoemisyjnych oraz autobusu na potrzeby Miasta i Gminy Połaniec” – część II samochód dostawczy wraz ze stacją ładowania. Głównym wykonawcą zadania została firma Małopolskie Centrum Komunalne OMEGA Tomasz Janowski z siedzibą ul. Św. Prokopa, 32 – 851 Jadowniki oferując cenę 735 000 zł. Dofinansowanie w ramach Rządowego Funduszu Polski Ład - kwota 720 300 zł.

Przedmiotem umowy była dostawa samochodu dostawczego o napędzie zeroemisyjnym z zabudową wywrotki z nadstawkami do zbiórki odpadów posegregowanych marki Reno model E-Tech Master, rok produkcji 2024. Ponadto dostarczenie i zamontowanie stacji ładowania pojazdów z wykonaniem wewnętrznej linii zasilającej producenta Arinea, model Arteva 2x22 kW.

W dniu 26.09.2024 r. została podpisana umowa na realizację zadania „Zakup samochodów zero i niskoemisyjnych oraz autobusu na potrzeby Miasta i Gminy Połaniec” – część III autobus międzymiastowy. Głównym wykonawcą zadania została firma MMI sp. z o.o. z siedzibą ul. Przemysłowa 16, 76 – 200 Redzikowo oferując cenę 1 061 982 zł. Dofinansowanie w ramach Rządowego Funduszu Polski Ład kwota 1 040 742,36 zł.

Przedmiotem umowy była dostawa autobusu międzymiastowego o napędzie spalinowym typu autokar, marki MMI, model Iveco 100 MOVED, rok produkcji 2024.





34. Remont i modernizacja Środowiskowego Domu Samopomocy przeciwdziałająca degradacji infrastruktury placówki

W dniu 18.08.2025 r. została podpisana umowa na realizację zadania „Remont i modernizacja Środowiskowego Domu Samopomocy przeciwdziałająca degradacji infrastruktury placówki”. Głównym wykonawcą zadania została Firma Remontowo – Budowlana – Spawanie Kula Tomasz z siedzibą Dzieci Nowe 66, 28-230 Połaniec oferując cenę 249 280,11 zł. Dofinansowanie ze środków Państwowego Funduszu Rehabilitacji Osób Niepełnosprawnych kwota 199 424,09 zł.



35. Modernizacja pomieszczeń w Zespole Placówek Oświatowych w Ruszcy

W dniu 04.06.2025 r. została podpisana umowa na realizację zadania „Modernizacja pomieszczeń w Zespole Placówek Oświatowych w Ruszcy”. Głównym wykonawcą zadania została Firma Majkel – Bud Michał Nalepa Firma Remontowo – Budowlana z siedzibą Zawada 2A, 28-230 Połaniec oferując cenę 154 851,53 zł. W ramach zadania wykonano modernizacje pomieszczeń polegające na wykonaniu robót elektrycznych, wodno - kanalizacyjnych, budowlanych tj. położenie płytek, paneli podłogowych, wymiana ościeżnic, drzwi, montaż opraw oświetleniowych, gniazd, przełączników.



36. Zakup pojazdu i wyposażenia dla OSP Połaniec

W dniu 16.12.2024 r. została podpisana umowa na realizację zadania „Zakup pojazdu dla Ochotniczej Straży Pożarnej w Połańcu”. Głównym wykonawcą zadania została firma Przedsiębiorstwo Wielobranżowe BIBMOT BIK Spółka Jawna z siedzibą ul. Drzewieckiego 1, 39 – 300 Mielec oferując cenę 424 700 zł. Dofinansowanie w ramach programu Fundusze Europejskie Dla Świętokrzyskiego 2021 – 2027 - kwota 319 656,80 zł.



W dniu 02.04.2025 r. została podpisana umowa na realizację zadania „Zakup i dostawa sprzętu ratowniczo - gaśniczego”. Głównym wykonawcą zadania została firma Strefa Tech Anna Różalska z siedzibą Kolonia Domoradzice 3, 28 - 210 Bogoria oferując cenę 24 248 zł. Dofinansowanie w ramach programu Fundusze Europejskie Dla Świętokrzyskiego 2021 – 2027 kwota 19 259,71 zł.

37. Zakup pojazdu i wyposażenia dla OSP Tursko Małe

W dniu 02.04.2025 r. została podpisana umowa na realizację zadania o nazwie „Zakup pojazdu dla Ochotniczej Straży Pożarnej w Tursku Małym”. Głównym wykonawcą zadania została firma Przedsiębiorstwo Wielobranżowe BIBMOT BIK Spółka Jawna z siedzibą ul. Drzewieckiego 1, 39 – 300 Mielec oferując cenę 537 000 zł. Dofinansowanie w ramach programu Fundusze Europejskie Dla Świętokrzyskiego 2021 – 2027 kwota 292 866 zł.

W dniu 09.04.2025 r. została podpisana umowa na realizację zadania nazwanego „Zakup i dostawa sprzętu ratowniczo - gaśniczego”. Głównym wykonawcą zadania została firma Strefa Tech Anna Różalska z siedzibą Kolonia Domoradzice 3, 28 - 210 Bogoria oferując cenę 133 425 zł. Dofinansowanie w ramach programu Fundusze Europejskie Dla Świętokrzyskiego 2021 – 2027 kwota 91 060,97 zł.

W dniu 15.06.2025 r. została podpisana umowa na realizację zadania pn. „ Zakup i dostawa sprzętu ratowniczo - gaśniczego”. Głównym wykonawcą zadania została firma Sorba Andrzej Soroko z siedzibą ul. Międzyrzecka 14h, 66 – 440 Skwierzyna oferując cenę 34 867,30 zł. Dofinansowanie w ramach programu Fundusze Europejskie Dla Świętokrzyskiego 2021 – 2027 kwota 24 900,98 zł.



38. Cyberbezpieczny samorząd

W dniu 31.07.2025 r. została podpisana umowa na realizację zadania pn. „Dostawa sprzętu oprogramowania w ramach projektu Cyberbezpieczny samorząd dla Gminy Połaniec – serwer”. Głównym wykonawcą zadania została firma Compro Jolanta Olszewska z siedzibą ul. Sowińskiego 4, 40 – 018 Katowice oferując cenę 48 462 zł. Dofinansowanie w ramach programu Fundusze Europejskie na rozwój cyfrowy 2021 – 2027 kwota 36 680,89 zł.

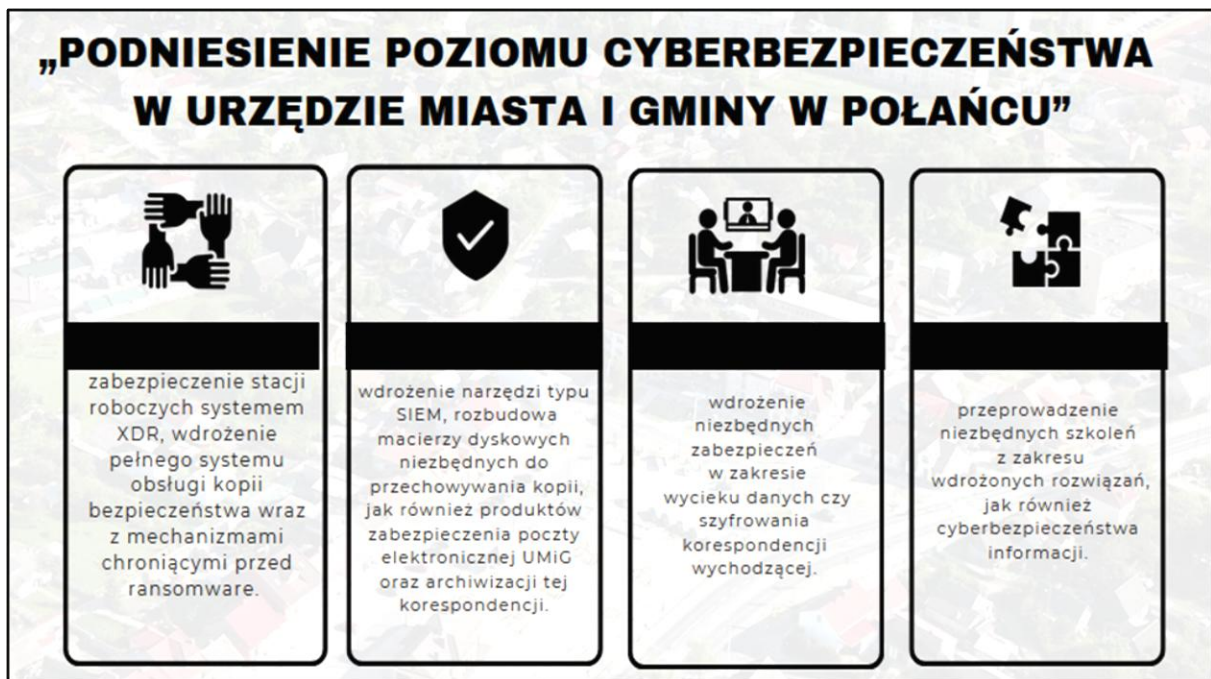
W dniu 18.08.2025 r. została podpisana umowa na realizację zadania pn. „Dostawa sprzętu oprogramowania w ramach projektu Cyberbezpieczny samorząd dla Gminy Połaniec – system bezpieczeństwa poczty elektronicznej”. Głównym wykonawcą zadania została firma nFLO sp. z o.o. z siedzibą ul. Ząbkowska 31, 03 – 736 Warszawa oferując cenę 304 902,24 zł. Dofinansowanie w ramach programu Fundusze Europejskie na rozwój cyfrowy 2021 – 2027 - kwota 230 780,51 zł.

W dniu 18.08.2025 r. została podpisana umowa na realizację zadania pn. „Dostawa sprzętu oprogramowania w ramach projektu Cyberbezpieczny samorząd dla Gminy Połaniec – system bezpieczeństwa archiwizacji poczty elektronicznej”. Głównym wykonawcą zadania została firma nFLO sp. z o.o. z siedzibą ul. Ząbkowska 31, 03 – 736 Warszawa oferując cenę 450 430 zł. Dofinansowanie w ramach programu Fundusze Europejskie na rozwój cyfrowy 2021 – 2027 kwota 38 170,47 zł.

W dniu 18.08.2025 r. została podpisana umowa na realizację zadania „Dostawa sprzętu oprogramowania w ramach projektu Cyberbezpieczny samorząd dla Gminy Połaniec – system bezpieczeństwa klasy SIEM”. Głównym wykonawcą zadania została firma nFLO sp. z o.o. z siedzibą ul. Ząbkowska 31, 03 – 736 Warszawa oferując cenę 17 589 zł. Dofinansowanie w ramach programu Fundusze Europejskie na rozwój cyfrowy 2021 – 2027 - kwota 13 313,11 zł.

W dniu 18.08.2025 r. została podpisana umowa na realizację zadania pn. „Dostawa sprzętu oprogramowania w ramach projektu Cyberbezpieczny samorząd dla Gminy Połaniec – System bezpieczeństwa – szyfrowanie danych”. Głównym wykonawcą zadania została firma PlikCenter Michał Galac z siedzibą ul. Podhajecka 4, 43 – 300 Bielsko Biała oferując cenę 55 350 zł. Dofinansowanie w ramach programu Fundusze Europejskie na rozwój cyfrowy 2021 – 2027 kwota 41 894,42 zł.

W dniu 18.08.2025 r. została podpisana umowa na realizację zadania pn. „Dostawa sprzętu oprogramowania w ramach projektu Cyberbezpieczny samorząd dla Gminy Połaniec – System bezpieczeństwa klasy DLP”. Głównym wykonawcą zadania została firma Servcomp sp. z o.o. z siedzibą ul. Oleska 11, 42 – 700 Libliniec oferując cenę 77 367 zł. Dofinansowanie w ramach programu Fundusze Europejskie na rozwój cyfrowy 2021 – 2027 kwota 58 559,08 zł.



39. Budowa 228 mieszkań w ramach SIM SMS

W dniu 29 lipca 2024 roku w Urzędzie Miasta i Gminy w Połańcu odbyło się uroczyste przekazanie umowy dotyczącej – Budowy 228 mieszkań SIM SMS w Połańcu. Przedmiotem umowy w systemie „zaprojektuj i wybuduj” jest wykonanie kompleksowej dokumentacji projektowej, a następnie wykonanie na jej podstawie robót budowlanych polegających na kompleksowym wybudowaniu siedmiu budynków mieszkalnych wielorodzinnych. Wykonanie wszystkich robót budowlanych i dokonanie wszystkich czynności administracyjnych związanych z oddaniem obiektów do użytkowania będzie w terminie 48 miesięcy od dnia podpisania umowy. Łączny koszt inwestycji – 77 388 888, 88 zł. Wykonawcą inwestycji jest firma ReMar Renata Golonka z siedzibą w Gołkowicach Górnych.

Samorządowe Inicjatywy Mieszkaniowe są tworzone w ramach programu rozwoju mieszkalnictwa, w którym rządowa instytucja Krajowy Zasób Nieruchomości współpracuje z samorządami na rzecz budowy nowych mieszkań na wynajem o umiarkowanym czynszu z opcją wykupu. Mają one być przeznaczone dla osób i rodzin, którzy dysponują środkami na regularne opłacanie czynszu, jednak ich dochody są za niskie na zaciągnięcie kredytu hipotecznego na mieszkanie. Zapewnienie dostępu do tanich mieszkań na wynajem to przede wszystkim szansa na zatrzymanie młodych ludzi w naszym mieście.

W Połańcu koncepcja zagospodarowania terenów przy ul. Działkowców zakłada możliwość powstania 228 mieszkań oraz 257 miejsc postojowych zgodnie z warunkami miejscowego planu zagospodarowania przestrzennego. Inwestycja w mieszkania sfinansowane z rządowych środków to duża szansa dla naszej gminy. Przed wkroczeniem w kolejny etap realizacji Urząd Miasta i Gminy sprawdzał wstępnie, jak duże zapotrzebowanie istnieje na tego typu lokale.

Na realizację powyższego zadania Gmina Połaniec otrzymała w 2023 roku 3 000 000 zł w ramach Rządowego Funduszu Rozwoju Mieszkalnictwa. Środki te pozwoliły na objęcie 60 000 udziałów w spółce SIM SMS z siedzibą w Jędrzejowie. Natomiast w roku 2024 gmina

otrzymała wsparcie w ramach środków z Rządowego Funduszu Rozwoju Mieszkalnictwa kwota 9 058 935,15 zł, co stanowi 10% wartości planowanych kosztów przedsięwzięcia. Powyższa kwota pozwala na objęcie 181 171 udziałów.



40. Inwestycje w ochronę zdrowia

W dniu 05.05.2025 r. została podpisana umowa z Samodzielnym Publicznym Zakładem Opieki Zdrowotnej Przychodnia Zdrowia w Połańcu na przekazanie dotacji celowej w kwocie 30 000 zł z przeznaczeniem na „Modernizację podłóg w budynku Przychodni Zdrowia w Połańcu”.

W dniu 08.07.2025 r. została podpisana umowa z Samodzielnym Publicznym Zakładem Opieki Zdrowotnej Przychodnia Zdrowia w Połańcu na przekazanie dotacji celowej w kwocie 14 000 zł, zwiększona aneksem z dnia 29 lipca 2025 r. do kwoty 18 000 zł, z przeznaczeniem na „Zakup klimatyzatorów wraz z montażem”.

W dniu 02.09.2025 r. została podpisana umowa z Samodzielnym Publicznym Zakładem Opieki Zdrowotnej Przychodnia Zdrowia w Połańcu na przekazanie dotacji celowej w kwocie 15 000 zł, z przeznaczeniem na „Zakup kardiografu KTG”.

W dniu 02.09.2025 r. została podpisana umowa z Samodzielnym Publicznym Zakładem Opieki Zdrowotnej Przychodnia Zdrowia w Połańcu na przekazanie dotacji celowej w kwocie 30 000 zł, z przeznaczeniem na „Zakup aparatu do elektrokoagulacji” aneksem z dnia 18 listopada 2025 r. zmieniono przeznaczenie na „Zakup aparatu elektrochirurgicznego wraz z wyposażeniem (osprzętem)”.

W dniu 02.09.2025 r. została podpisana umowa z Samodzielnym Publicznym Zakładem Opieki Zdrowotnej Przychodnia Zdrowia w Połańcu na przekazanie dotacji celowej w kwocie 15 000 zł, z przeznaczeniem na „Zakup profesjonalnego fotela ginekologicznego”.

W dniu 02.09.2025 r. została podpisana umowa z Samodzielnym Publicznym Zakładem Opieki Zdrowotnej Przychodnia Zdrowia w Połańcu na przekazanie dotacji celowej w kwocie 40 000 zł z przeznaczeniem na „Zakup aparatu do krioterapii” aneksem z dnia 18 listopada 2025 r. zmieniono przeznaczenie na „Zakup aparatu do kriochirurgii wraz z wyposażeniem (osprzętem)”.



41. Dotacje inwestycyjne dla jednostek Ochotniczych Straży Pożarnych

W dniu 30.09.2025 r. została podpisana umowa dotacji z przeznaczeniem na „Modernizację garażu” dla Ochotniczej Straży Pożarnej w Okrągłej na kwotę 50 000 zł.

W dniu 06.08.2025 r. została podpisana umowa dotacji z przeznaczeniem na „Zakup garażu dla Ochotniczej Straży Pożarnej w Tursku Małym na kwotę 22 000 zł. Wykorzystano kwotę 21 500 zł.



BUDŻET OBYWATELSKI

1. Kino plenerowe – Strefa Kibica – Festiwal Młodzieży

W dniu 12.06.2025 r. została podpisana umowa na realizację zadania „Kino Plenerowe – Strefa Kibica – Festiwal Młodzieży. Zakup i dostawa sprzętu”. Projekt z budżetu obywatelskiego Miasta i Gminy Połaniec 2025. Głównym wykonawcą zadania została firma PIXEL Centrum Komputerowe z siedzibą Wolica 60, 28 – 232 Łubnice, oferując cenę 49 769,49 zł.

Projekt polegał na stworzeniu w mieście i gminie Połaniec nowoczesnej bazy do organizacji wydarzeń kulturalno-rekreacyjnych w przestrzeni plenerowej. Jego głównym celem było zwiększenie dostępności kultury oraz integracja mieszkańców poprzez wspólne uczestnictwo w wydarzeniach na świeżym powietrzu. W ramach projektu zakupiono niezbędne wyposażenie technicznego, które umożliwi organizację kina plenerowego. W skład tego wyposażenia wchodzi m.in.: dmuchany ekran projekcyjny o dużych wymiarach, dodatkowy ekran do mniejszych wydarzeń, projektor, zestaw nagłośnieniowy, komputer do obsługi projekcji oraz modem internetowy do bezprzewodowego strumieniowania treści audio-video. Dzięki temu możliwe będzie organizowanie różnorodnych wydarzeń kulturalnych i rozrywkowych, takich jak seanse filmowe pod gołym niebem czy wspólne oglądanie transmisji sportowych. Projekt zakładał również rozszerzenie działań o inicjatywę pod nazwą „Połaniecki Festiwal Młodzieży”, obejmującą koncerty lokalnych zespołów, dyskotekę plenerową oraz finał w postaci projekcji filmu. Całość przedsięwzięcia ma być realizowana na terenie Muszli Koncertowej w Połancu, która stanie się centrum wydarzeń kulturalnych i integracyjnych dla mieszkańców.



2. Rozbrzmiewająca Szkoła i Radosny Dzień Dziecka

W dniu 28.04.2025 r. została podpisana umowa na Organizację Dnia Dziecka – projekt pod nazwą „Rozbrzmiewająca szkoła i radosny dzień dziecka” w Zespole Placówek Oświatowych w Ruszcy. Zakup i dostawa sprzętu nagłaśniającego Projekt z budżetu obywatelskiego Miasta i Gminy Połaniec 2025. Głównym wykonawcą zadania została firma Czak Music z siedzibą ul. Wiślana 11/3, 39 – 400 Tarnobrzeg, oferując cenę 44 480 zł.

W dniu 28.04.2025 r. zostało podpisane zamówienie na Wynajem atrakcji dmuchanych oraz gier wielkoformatowych w dniu 02.06.2025 roku z okazji Dnia Dziecka w Zespole Placówek Oświatowych w Ruszcy. Projekt z budżetu obywatelskiego Miasta i Gminy Połaniec 2025. Głównym wykonawcą zadania została firma Marcoevent Marek Kempa z siedzibą Łubnice 14, 28 – 232 Łubnice, oferując cenę 7 500 zł.

W dniu 22.05.2025 r. zostało podpisane zamówienie na Zakup i dostawę artykułów spożywczych i przemysłowych – „Rozbrzmiewająca szkoła i radosny dzień dziecka”. Projekt z budżetu obywatelskiego Miasta i Gminy Połaniec 2025. Głównym wykonawcą zadania została firma S.C. Koreczek Tadeusz Ratusznik z siedzibą Plac Uniwersału Połanieckiego 11, 28 – 230 Połaniec, oferując cenę 7 731,22zł.

Projekt „Rozbrzmiewająca Szkoła i Radosny Dzień Dziecka” polegał na realizacji dwóch wzajemnie uzupełniających się działań, których celem było wzbogacenie infrastruktury szkoły oraz integracja społeczności szkolnej i lokalnej poprzez organizację wydarzenia kulturalno-rekreacyjnego. W ramach pierwszej części projektu dokonano modernizacji szkolnego systemu nagłośnienia. Zakupiono nowoczesny sprzęt audio, w tym mikrofony, kolumny nagłośnieniowe, stojaki, mikrofony instrumentalne, okablowanie, przedłużacze, listwy zasilające oraz niezbędne akcesoria techniczne. Wykonano również instalację i konfigurację sprzętu.

Dzięki realizacji tego zadania szkoła zyskała profesjonalne nagłośnienie, które znacząco poprawi jakość organizowanych uroczystości szkolnych, akademii, koncertów, konkursów, występów artystycznych oraz wydarzeń integrujących mieszkańców Miasta i Gminy Połaniec. Nowy sprzęt stworzył także lepsze warunki do rozwijania talentów muzycznych uczniów i aktywnego uczestnictwa dzieci oraz młodzieży w życiu kulturalnym szkoły. Druga część projektu obejmowała organizację „Radosnego Dnia Dziecka” – wydarzenia skierowanego do uczniów, przedszkolaków oraz ich rodzin. Podczas wydarzenia przygotowano liczne atrakcje i aktywności dostosowane do wieku oraz zainteresowań uczestników. Dzieci mogły korzystać z dmuchanych zamków i zjeżdżalni, uczestniczyć w zabawach sportowych, konkursach, animacjach oraz warsztatach artystycznych, takich jak malowanie twarzy czy zajęcia plastyczne. Zorganizowano również konkursy wokalne i sportowe z nagrodami, wspólne grillowanie, strefę gastronomiczną ze zdrowymi przekąskami, lodami i napojami, a zwieńczeniem wydarzenia była dyskoteka pod chmurką. Realizacja projektu przyczyniła się do integracji społeczności szkolnej, przedszkolnej i lokalnej, promowania aktywnego i zdrowego stylu życia oraz wzmacniania więzi społecznych poprzez wspólne spędzanie czasu i udział w wydarzeniach kulturalno-rekreacyjnych.



3. Muzyka na wieczorne wieczory

W dniu 30.07.2025 r. została podpisana umowa na realizację zadania „Realizacja autorskiego dzieła tj. programu koncertowego zespołu Pogwizdani”. Projekt z budżetu obywatelskiego Miasta i Gminy Połaniec 2025. Głównym wykonawcą zadania został Błażej Franciszek Pogwizd zamieszkały Zabrzeż 334, 33 – 390 Łącko za cenę 20 000 zł. Zapłata opłaty Zaiks 3 098,37 zł.

W dniu 01.10.2025 r. została podpisana umowa na realizację zadania „Przygotowanie i realizacja koncertu zespołu Bene, koncert Małgorzaty Majchrzyk, i pokazu kobieta guma Agnieszka Marczak”. Projekt z budżetu obywatelskiego Miasta i Gminy Połaniec 2025. Głównym wykonawcą zadania została firma Mobil Art. Michał Kozłowski z siedzibą ul. Warszawska 161/26, 25 – 547 Kielce oferując cenę 28 000 zł.

Projekt polegał na organizacji dwóch wyjątkowych koncertów muzycznych jesienią 2025 roku dla mieszkańców Miasta i Gminy Połaniec. Celem przedsięwzięcia było zapewnienie społeczności lokalnej dostępu do wydarzeń kulturalnych o wysokim poziomie artystycznym, integracja mieszkańców różnych pokoleń oraz stworzenie przestrzeni do wspólnego spędzania czasu w atmosferze muzyki, sztuki i dobrej zabawy. Pierwsze wydarzenie miało charakter biesiadno-artystyczny i zostało zorganizowane z myślą o seniorach oraz miłośnikach muzyki regionalnej. Główną atrakcją wieczoru był występ Góralskiego Zespołu Biesiadnego „Pogwizdani”, który wykonał znane i lubiane utwory w góralskim klimacie. Koncert stworzył radosną atmosferę, sprzyjał integracji społecznej i poprawie samopoczucia uczestników. Drugi

koncert pn. „Wieczór z muzyką włoską i polską” odbył się w sali Centrum Kultury i Sztuki w Połaniecu. Gwiazdą wieczoru był Zespół BENE, który zaprezentował publiczności największe przeboje muzyki włoskiej i polskiej. W repertuarze znalazły się zarówno utwory wykonywane w języku polskim, jak i włoskim. Podczas wydarzenia nie zabrakło również ciekawych anegdot i wspomnień związanych z wieloletnią działalnością zespołu. Koncert był okazją do obcowania z muzyką na wysokim poziomie artystycznym oraz do wspólnego przeżywania emocji i integracji mieszkańców. W ramach pierwszego wydarzenia odbył się także koncert dla młodego pokolenia, podczas którego wystąpiła Małgorzata Majchrzyk oraz pokaz kobieta guma Agnieszka Marczak. Realizacja projektu przyczyniła się do wzbogacenia oferty kulturalnej Miasta i Gminy Połaniec, integracji mieszkańców różnych grup wiekowych oraz promocji aktywnego uczestnictwa w kulturze. Organizowane wydarzenia stworzyły przestrzeń do wspólnego przeżywania emocji, budowania więzi społecznych oraz pielęgnowania tradycji i wartości artystycznych.

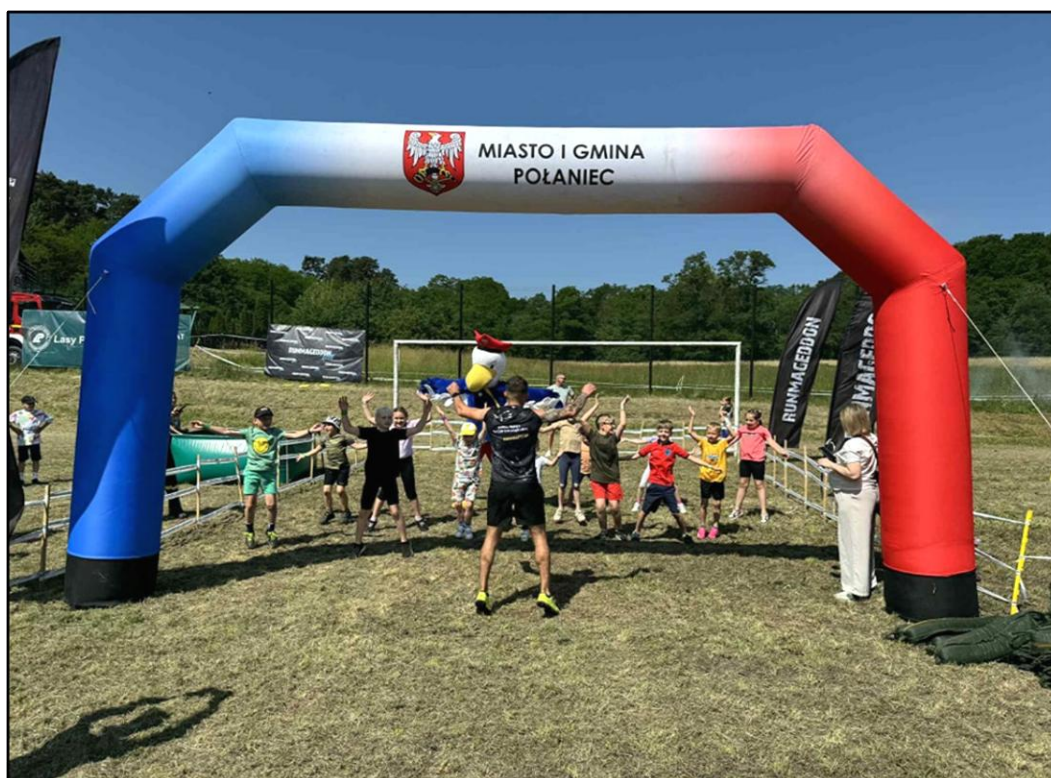


4. Runmageddon Fun

W dniu 09.04.2025 r. została podpisana umowa na realizację zadania „Runmageddon Lite Połaniec”. Projekt z budżetu obywatelskiego Miasta i Gminy Połaniec 2025. Głównym wykonawcą zadania została firma Grzegorz Dzikowski z siedzibą ul. Pogodna 3, 44 – 145 Pilchowice oferując cenę 50 000 zł.

Runmageddon Fun był wydarzeniem sportowo-rekreacyjnym skierowanym do dzieci i rodzin, którego głównym celem była promocja aktywności fizycznej oraz zdrowego stylu życia. Uczestnicy mieli okazję zmierzyć się z trasą pełną różnorodnych przeszkód wymagających sprawności, koordynacji ruchowej, odwagi i współpracy. Wydarzenie polegało na pokonywaniu specjalnie przygotowanego toru przeszkód poprzez bieganie, czołganie się,

wspinanie oraz wykonywanie innych aktywności ruchowych dostosowanych do wieku uczestników. Dzieci mogły sprawdzić swoje możliwości, przełamać własne bariery i rozwijać pewność siebie w atmosferze dobrej zabawy i sportowej rywalizacji. Runmageddon Fun integrował uczestników, zachęcał do współpracy i wzajemnego wsparcia oraz umożliwiał wspólne spędzanie czasu dzieciom i rodzicom. Wydarzenie promowało wartości takie jak empatia, wytrwałość, pokonywanie lęków oraz aktywność na świeżym powietrzu jako alternatywę dla czasu spędzanego przed komputerem i smartfonem.



5. Montaż lunet - tarasy widokowe w Połańcu (ul. Widokowa)

W dniu 21.07.2025 r. została podpisana umowa na zadanie „Zakup wraz z dostawą i montażem dwóch lunet widokowych oraz dwóch podestów dla dzieci”. Projekt z budżetu obywatelskiego Miasta i Gminy Połaniec 2025. Głównym wykonawcą zadania została firma Zakład Wykonwstwa Robót Elektrycznych, Teletechnicznych i Automatyki „Eltechcom” z siedzibą ul. Zrębińska, 28 – 230 Połaniec, oferując cenę 35 916 zł.

Projekt zakładał zwiększenie atrakcyjności tarasów widokowych w mieście Połaniec, które są miejscem chętnie odwiedzanym zarówno przez mieszkańców, jak i turystów. W ramach inwestycji planowany jest montaż lunet widokowych, umożliwiającej obserwację w dużym zbliżeniu panoramy doliny Wisły oraz rozległych terenów województwa podkarpackiego, co znacząco wzbogaci walory turystyczne i rekreacyjne tego punktu widokowego.



6. Kolorowy plac zabaw

W dniu 27.05.2025 r. została podpisana umowa na opracowanie dokumentacji projektowej na realizację zadania pn. „Przebudowa i wyposażenie istniejącego placu zabaw, zlokalizowanego przy Przedszkolu Publicznym w Połańcu przy ul. Madalińskiego” . Projekt z budżetu obywatelskiego Miasta i Gminy Połaniec 2025. Głównym wykonawcą zadania została firma Happy s.c. R. Kołacki, Ł. Cyran, A. Czyran, Dys z siedzibą Ogrodowa 31, 21 – 003 Ciecierzyn, oferując cenę 7 380 zł.

W dniu 01.10.2025 r. została podpisana umowa na realizację zadania „Przebudowa i wyposażenie istniejącego placu zabaw, zlokalizowanego przy Przedszkolu Publicznym w Połańcu przy ul. Madalińskiego” . Projekt z budżetu obywatelskiego Miasta i Gminy Połaniec 2025. Głównym wykonawcą zadania została firma Happy s.c. R. Kołacki, Ł. Cyran, A. Czyran, Dys z siedzibą Ogrodowa 31, 21 – 003 Ciecierzyn, oferując cenę 66 420 zł.



DZIAŁANIA W SOŁECTWACH

1. Sołectwo Ruszcza - Modernizacja kuchni w świetlicy wiejskiej w Ruszczy

W dniu 18.11.2025 r. została podpisana umowa na realizację zadania „**Modernizacja kuchni w Świetlicy wiejskiej w Ruszczy**”. Głównym wykonawcą zadania została firma MAJKEL – BUD Michał Nalepa Firma Remontowo - Budowlana z siedzibą Zawada 2A, 28 – 230 Połaniec. Kwota całkowita zadania zgodnie z aneksem nr 1 z dnia 03.12.2025 r. to 140 052,67 zł.

Zakres prac obejmował: wymianę szafek, drzwi wraz z ościeżnicą, urządzeń AGD, instalacji elektrycznej, hydraulicznej, wentylacyjnej, kanalizacyjnej, a także prace malarskie i podłogowe.



2. Sołectwo Zrębin - Modernizacja kuchni w świetlicy w Zrębinie

W dniu 16.12.2024 r. została podpisana umowa na realizację zadania „**Modernizacja kuchni w świetlicy w Zrębinie**”. Głównym wykonawcą zadania została firma MAJKEL – BUD Michał Nalepa Firma Remontowo - Budowlana z siedzibą Zawada 2A, 28 – 230 Połaniec oferując cenę 124 695,89 zł brutto.

Zakres prac obejmował wykonanie robót ogólnobudowlanych: remont ścian i podłóg, wykonanie robót instalacyjnych: elektrycznych – wymiana wewnętrznych instalacji z osprzętem, wymiana oświetlenia, wykonanie robót sanitarnych m.in. wymiana zbiornika na ciepłą wodę użytkową, wymiana armatury oraz zakup niezbędnego wyposażenia kuchni m.in. w meble ze stali nierdzewnej.



3. Sołectwo Dzieci Stare - Czyszczenie rowów

W dniu 18.08.2025 r. została podpisana umowa na realizację zadania pn. „**Wykoszenie i odmulenie rowów w miejscowości Dzieci Stare**”. Głównym wykonawcą zadania została firma Zakład Transportu Energetyki Połaniec sp. z o.o. z siedzibą ul. Osiecka 34, 28 – 230 Połaniec oferując cenę 9 612,64 zł brutto.

W ramach zadania wykonano wykoszenie skarp i dna rowu oraz odmulenie rowów o grubości namułu do 40 cm (na odkład).

W dniu 11.09.2025 r. zostało podpisane zamówienie na realizację zadania pn. „**Usunięcie korzeni drzew i zarośli z rowu w miejscowości Dzieci Stare**”. Głównym wykonawcą zadania została firma Zakład Transportu Energetyki Połaniec sp. z o.o. z siedzibą ul. Osiecka 34, 28 – 230 Połaniec oferując cenę 4 305 zł brutto.

W ramach zadania wykonano następujące prace: usunięto korzenie drzew i zarośla z rowu około 20 m³ korzenie, 15 m³ gałęzi krzewów i 10 m³ suchych gałęzi w rowie.



4. Sołectwo Kraśnik - Czyszczenie poboczy

W dniu 18.08.2025 r. została podpisana umowa na realizację zadania pn. **„Czyszczenie pobocza w miejscowości Kraśnik wraz z wywozem urobku we wskazane miejsce”**. Głównym wykonawcą zadania została firma Zakład Transportu Energetyki Połaniec sp. z o.o. z siedzibą ul. Osiecka 34, 28 – 230 Połaniec oferując cenę 5 977, 80 zł brutto.

W ramach zadania wykonano: czyszczenie pobocza wraz z wywozem urobku we wskazane miejsce (ok. 800 m).

W dniu 11.09.2025 r. zostało podpisane zamówienie na realizację zadania „Usunięcie korzeni drzew i zarośli z rowu w miejscowości Dzieci Stare”. Głównym wykonawcą zadania została firma Zakład Transportu Energetyki Połaniec sp. z o.o. z siedzibą ul. Osiecka 34, 28 – 230 Połaniec oferując cenę 2 162,34 zł brutto.

W ramach zadania wykonano: oczyszczenie pobocza w miejscowości na odcinku 80 m wraz z wywozem urobku we wskazane miejsce.



5. Sołectwo Tursko Małe

W dniu 30.07.2025 r. została podpisana umowa na realizację zadania pn. **„Zakup wraz z dostawą 120 krzesel Rzym”**. Głównym wykonawcą zadania została firma Arpex Artur Jastrzębski z siedzibą ul. Ludwika Narbutta 24/18, 02 – 541 Warszawa oferując cenę 13 530 zł brutto.

W dniu 30.07.2025 r. zostało podpisane zamówienie na realizację zadania pn. **„Zakup kompletu Amefa sztucce 1405 Whisper komplet dla 120 osób/720 sztuk do gastronomii z widelczykami do ciasta i łyżeczkami do kawy”**. Głównym wykonawcą zadania została firma Goblet Mirosław Kretkowski z siedzibą ul. Jacewska 46/2, 88 – 100 Inowrocław oferując cenę 1 820,40 zł brutto.

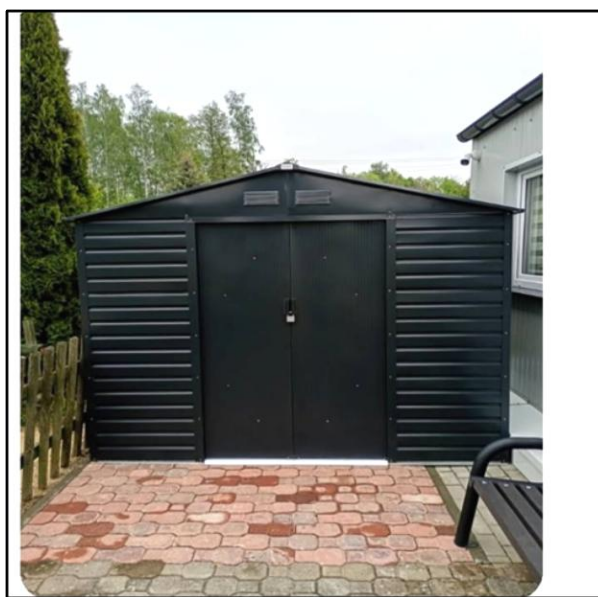


6. Zakup wyposażenia do świetlicy w Brzozowej

W dniu 17.10.2025 r. zostało podpisane zamówienie na realizację zadania pn. „**Zakup komody tranum, regału horsens, półki wiszącej abild, regału vandborg, deska do krojenia**”. Głównym wykonawcą zadania została firma Jysk sp. z o.o. ul. Meteorytowa 13, 80 – 299 Gdańsk oferując cenę 1 770 zł brutto.

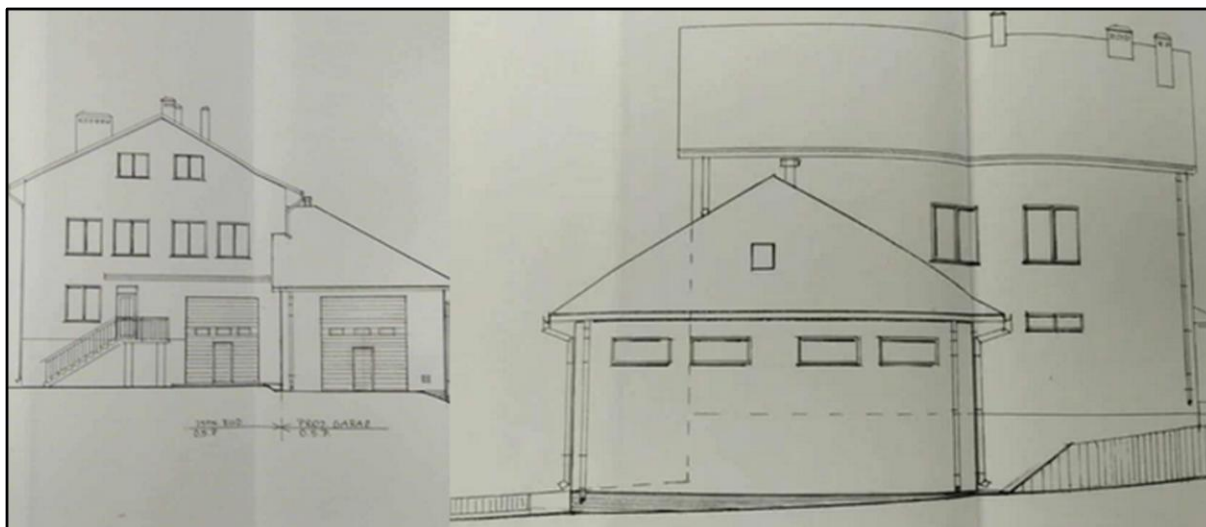
W dniu 17.10.2025 r. zostało podpisane zamówienie na realizację zadania „**Zakup i dostawa domku narzędziowego Dummer**”. Głównym wykonawcą zadania została firma Meblobranie sp. z o.o. Al. Jana Pawła II 27, 00 – 867 Warszawa oferując cenę 1 649zł brutto.





7. Dotacja dla OSP Tursko Małe z przeznaczeniem na budowę garażu

W dniu 05.03.2025 r. została podpisana umowa dotacji z przeznaczeniem na „**Budowę garażu**” dla Ochotniczej Straży Pożarnej w Tursku Małym na kwotę 25 600 zł. Wykorzystano środki w wysokości 13 530 zł.



8. Dotacja dla OSP Rudniki z przeznaczeniem na system sygnalizacji włamań

W dniu 01.04.2025 r. została podpisana umowa dotacji z przeznaczeniem na „**Modernizację i unowocześnienie systemu włamań i napadu**” dla Ochotniczej Straży Pożarnej w Rudnikach na kwotę 2 706 zł.



9. Modernizacja placu zabaw w Kamieńcu

W dniu 25.07.2025 r. została podpisana umowa na realizację zadania pn. „**Zakup, dostawa i montaż urządzenia zabawowego.**” Głównym wykonawcą zadania została firma Przedsiębiorstwo Wielobranżowe Art.-Bud Jan Lachowski z siedzibą ul. Towarowa 28, 85 – 746 Bydgoszcz oferując cenę 11 623,50 zł brutto.



INNE PRACE REMONTOWO – KONSERWACYJNE ORAZ BIEŻĄCE WYKONYWANE PRZEZ PRACOWNIKÓW URZĘDU

W ramach stworzonych możliwości zarówno technicznych, jak i kadrowych Urząd Miasta ma możliwość i wykonuje prace remontowe, konserwacyjne, pielęgnacyjne, pomocnicze – pomoc mieszkańcom. Prace te wykonywane są głównie na bazie zgłaszanych potrzeb przez mieszkańców, którzy z uwagi na stan zdrowia, na brak możliwości nie mogą ich we własnym zakresie wykonać, a niewykonanie tych czynności powoduje gorsze warunki życia tych mieszkańców. Ponadto pracownicy wykonują szereg remontów bieżących i konserwacji mienia gminnego. Wykonywane są bieżące prace remontowe w jednostkach organizacyjnych gminy oraz na placach zabaw i boiskach.

